

# USB充電 AC電源アダプター

## 取扱説明書

お買い上げいただきありがとうございます。

**警告** 電気製品は安全のための注意事項を守らないと、火災や人身事故になることがあります。

この取扱説明書をよくお読みのうえ、製品を安全にお使いください。  
お読みになったあとは、いつでも見られるところに必ず保管してください。

## AC-NWUM50

© 2007 Sony Corporation Printed in China

## 警告 安全のために

ソニー製品は安全に充分配慮して設計されています。しかし、電気製品はすべて、まちがった使いかたをすると、火災や感電などにより人身事故になることがあり危険です。事故を防ぐために次のことを必ずお守りください。

**安全のための注意事項を守る**  
この「安全のために」の注意事項をよくお読みください。

**定期的に点検する**

1年に1度は、USB充電AC電源アダプターとコンセントとの間にほりかがたまっていないか、故障したまま使用していないか、などを点検してください。

**故障したら使わない**

動作がおかしくなったり、USB充電AC電源アダプターが破損しているのに気づいたら、すぐにお買い上げ店またはソニーサービス窓口に修理をご依頼ください。

**万一、異常が起きたら**

変な音・においがしたら  
煙が出たら

- ➡
- ① USB充電AC電源アダプターをコンセントから抜く
  - ② お買い上げ店またはソニーサービス窓口に修理を依頼する

### 警告表示の意味

取扱説明書および製品では、次のような表示をしています。  
表示の内容をよく理解してから本文をお読みください。

警告

この表示の注意事項を守らないと、火災・感電などにより死亡や大けがなど人身事故の原因となります。

注意

この表示の注意事項を守らないと、感電やその他の事故によりけがをしたり周辺の家財に損害を与えたりすることがあります。

注意を促す記号

火災

感電

行為を禁止する記号

禁止

ぬれ手禁止

分解禁止

接触禁止

行為を指示する記号

プラグをコンセントから抜く

警告

下記の注意を守らないと、火災・感電により大けがの原因となります。

火災

感電

分解や改造をしない  
火災や感電の原因となることがあります。  
内部の点検や修理はお買い上げ店またはソニーサービス窓口にご相談ください。

分解禁止

内部に水や異物を入れない  
水や異物が入ると火災や感電の原因となります。万一、水や異物が入ったときは、すぐにUSB充電AC電源アダプターをコンセントから抜いて、お買い上げ店またはソニーサービス窓口にご相談ください。  
本機を使用しないときは、電源プラグ部をたたんでおいてください。

禁止

湿気やほこり、油煙、湯気の多い場所、直射日光のあたる場所、水や薬品などがかかるとおそれのある場所には置かない（特に風呂場では絶対に使用しない）  
上記のような場所に置くと、火災や感電の原因となることがあります。また、本機の近くに水の入った容器などを置かないでください。

禁止

本機は対応機種以外では使わない  
火災やけがの原因となることがあります。

お手入れの際、電源プラグを抜く

電源プラグを差し込んだままお手入れすると、感電の原因となることがあります。

プラグをコンセントから抜く

雷が鳴りだしたら、電源プラグに触れない  
感電の原因となります。

ぬれた手でUSB充電AC電源アダプターをさわらない  
感電の原因となることがあります。

ぬれ手禁止

USB充電AC電源アダプターを布団などでおおった状態で使わない  
熱がこもってケースが変形したり、火災の原因となることがあります。

禁止

注意

下記の注意事項を守らないと、けがをしたり周辺の家財に損害を与えたりすることがあります。

通電中のUSB充電AC電源アダプターや製品に長時間ふれない  
長時間皮膚がふれたままになっていると、低温やけどの原因となることがあります。

コード類は正しく配置する

コード類は足に引っかかりたり引っぱると製品の落下や転倒などによりけがの原因となることがあるため、充分注意して接続、配置してください。

禁止

長期間使わないときは電源プラグを抜く  
長期間使用しないときは安全のためUSB充電AC電源アダプターをコンセントから抜いてください。絶縁劣化、漏電などにより火災の原因となることがあります。

プラグをコンセントから抜く

## 主な仕様

定格入力電圧	AC 100 – 240 V、50/60 Hz
定格出力電圧	DC 5.0 V
定格出力電流	800 mA
消費電力	7 W
最大外形寸法	約63×33×63 mm (幅／高さ／奥行き) (突起部を含まず)
質量	約100 g (ケーブル収納ケース、WM-PORT (22ピン) 用接続ケーブル含む)
付属品	WM-PORT (22ピン) 用接続ケーブル×1 ケーブル収納ケース×1 取扱説明書×1 保証書×1

本機の外観及び仕様は、改良のため予告なく変更することがありますが、ご了承ください。

よくあるお問い合わせ、解決方法などはホームページをご活用ください。  
<http://www.sony.co.jp/support>

使い方相談窓口

フリーダイヤル  
……………0120-333-020  
携帯電話・PHS一部のIP電話  
……………0466-31-2511

修理相談窓口

フリーダイヤル  
……………0120-222-330  
携帯電話・PHS一部のIP電話  
……………0466-31-2531  
※取扱説明書・リモコン等の購入相談はこちらへお問い合わせください。

上記番号へ接続後、最初のガイダンスが流れている間に「999」＋「#」を押してください。直接、担当窓口へおつなぎします。

FAX (共通) 0120-333-389  
受付時間 月～金:9:00～20:00 土・日・祝日:9:00～17:00

ソニー株式会社 〒108-0075 東京都港区港南1-7-1

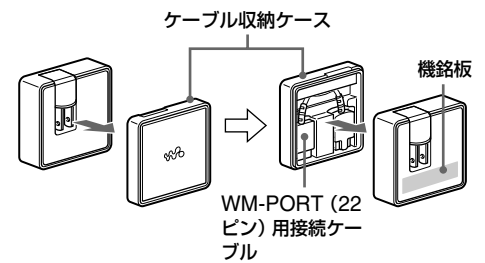
# 主な特長

- 電源コンセントから (PCを使わずに)、ソニー“ウォークマン\*1”へ電源を供給可能
  - WM-PORT (22ピン) 搭載の“ウォークマン”に対応\*2
  - USB充電対応の“ウォークマン”に対応\*2
- WM-PORT (22ピン) 用接続ケーブルを付属
- 付属ケーブル専用の収納ケースを付属しているので持ち運びにも便利 (一緒に持ち運びやすい本体への取り付け構造も採用)
- 電源プラグ部に約180度回転可能な「スイングプラグ」を採用
  - 多くの電源コンセントや電源タップで使用可能
  - 持ち運び時には、電源プラグ部は邪魔にならないように収納可能
- AC100～240 V 50/60 Hzの入力電圧に対応しているので、世界中ほとんどの電源で使用可能\*3

\*1 “ウォークマン”、“WALKMAN”、“WALKMAN”ロゴは、ソニー株式会社の登録商標です。  
\*2 対応機種の詳細情報は、最新のカatalogやホームページをご確認ください。  
\*3 電源コンセントの形状は、各国や各地で異なりますので、市販の電源プラグ変換アダプターと一緒にご使用ください。(本製品には電源プラグ変換アダプターは付属しておりません。)

# 使いかた

本機はUSB充電AC電源アダプターからケーブル収納ケースを取りはすすことができます。取りはすしたケーブル収納ケースは表側に取付けることができます。

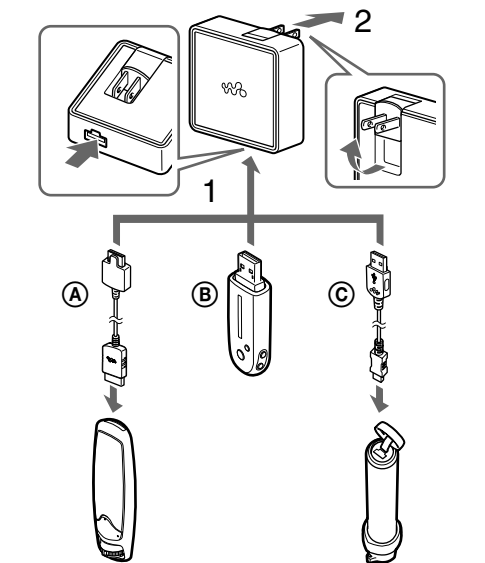


ケーブル収納ケースには、WM-PORT (22ピン) 用接続ケーブルが付属されています。

**ご注意**

ACプラグを引き出した状態では、裏側(機銘板側)にケーブル収納ケースをしっかりと取り付けることはできません。充電の際はケーブル収納ケースをはずすか、表側に装着した状態でお使いください。

## 充電を始める

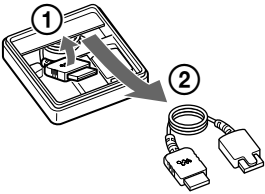


- 1 本機とウォークマンを接続する。**  
ご使用のウォークマンによって接続方法が異なります。  
**WM-PORTの場合 (㉔参照)**  
本機に付属のWM-PORT (22ピン) 用接続ケーブルで接続します。  
**USBプラグの場合 (㉔参照)**  
直接本機に接続します。  
**上記以外の場合 (㉔参照)**  
ウォークマンに付属の専用USB接続ケーブルで接続します。  
**ご注意**  
本機に付属のWM-PORT (22ピン) 用接続ケーブルは、本機専用のケーブルです。パソコンには接続しないでください、パソコンの故障の原因となります。

- 2 コンセントに差し込む。**
- 3 ウォークマン側で充電に必要な操作を行う。**  
詳しくは、ウォークマン側の取扱説明書をご覧ください。対応機種によっては、充電をするための操作が必要のない機種もあります。

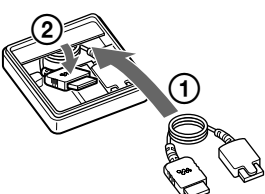
## WM-PORT (22ピン) 用接続ケーブルを取り出す

2つのプラグをはずしてからケーブルを取り出します。



## WM-PORT (22ピン) 用接続ケーブルを収納する

ケーブルを入れてから2つのプラグを止めます。



- ご注意**
- 本機は容易に手が届くような電源コンセントに接続し、異常が生じた場合は速やかにコンセントから抜いてください。
  - 本機を本棚や組み込み式キャビネットなどの狭い場所に設置しないでください。
  - 火災や感電の危険をさけるために、本機を水のかかる場所や湿気のある場所では使用しないでください。また、本機の上に花瓶などの水の入ったものを置かないでください。
  - 充電は周囲の温度が5～35 °Cの環境で行ってください。
  - USBハブやUSB延長ケーブルをご使用の場合の動作保証はいたしかねます。必ず、ウォークマンに付属の専用USB接続ケーブルなど、ウォークマン側の指定する接続方法に従ってください。

# 海外でご使用になるかたへ

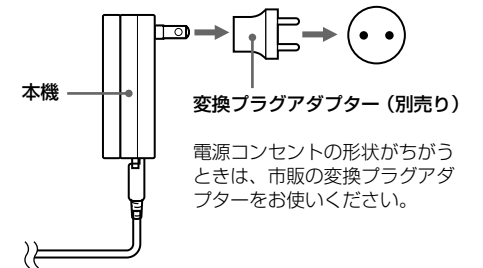
本機は、AC100-240 V、50/60 Hzの範囲でお使いいただけます。そのため、市販の変換プラグアダプターなどを使えば、世界中のほとんどのホテルおよび家庭用電源で使用できます。ただし、電源コンセントの形状は各国、各地さまざまです。お出かけ前には旅行代理店などでお確かめください。

## 変換プラグアダプターがなくても使える主な国／地域

- ・日本
- ・カナダ
- ・アメリカ
- ・メキシコ など

そのほかの国／地域については、旅行代理店でお確かめください。

本機を海外旅行者用として市販されている「電子式変圧器 (トラベルコンバーター)」などに接続すると、故障することがありますので、ご使用にならないでください。



# 使用上のご注意

## 置いてはいけない場所

- 使用中、保管中にかかわらず、次のような場所に置かないでください。故障の原因になります。
- 異常に高温になる場所**  
炎天下や夏場の窓を閉め切った自動車内は特に高温になり、放置すると変形したり、故障したりすることがあります。
  - 直射日光の当たる場所、熱器具の近く**  
変形したり、故障したりすることがあります。
  - 激しい振動のある場所**

## 使用について

- 本機を使用する前には、必ず接続する機器の定格電圧、定格電流を確認の上ご使用ください。
- 本機の使用状態によって、定格電流より過大な電流が流れた場合は、安全の為に本機の出力電圧が一時的に途切れ、使用されている機器の電源が切れる場合があります。
- 強い衝撃を与えたり、落としたりしないでください。
- 使用後は必ずUSB充電AC電源アダプターをコンセントから抜いておいてください。
- コンセントから抜くときは本機を持って抜いてください。
- 本機の接点部に他の金属類が触れないようにしてください。ショートすることがあります。

## お手入れについて

- 汚れたときは、柔らかい布やティッシュペーパーなどで、きれいに拭き取ってください。汚れがひどいときは、水ですすめた中性洗剤に柔らかい布をひたし、固くしぼってから汚れを拭き取り、乾いた布で仕上げてください。
- アルコール、シンナー、ベンジンなどは使わないでください。変質することがあります。
- 化学そうきんをご使用の際は、その注意書きに従ってください。
- 殺虫剤のような揮発性のものをかけたり、ゴムやビニール製品に長時間接触させると、変質することがあります。

# 保証書とアフターサービス

## 保証書

- この製品には保証書が添付されていますので、お買い上げの際にお買い上げ店でお受け取りください。
- 所定事項の記入および記載内容をお確かめのうえ、大切に保存してください。
- 保証期間は、お買い上げ日より1年間です。

## アフターサービス

### 調子が悪いときはまずチェックを

この説明書をもう一度ご覧になってお調べください。

### それでも具合の悪いときは

お買い上げ店またはお近くのソニーサービス窓口にご相談ください。

### 保証期間中の修理は

保証書の記載内容に基づいて修理させていただきます。詳しくは保証書をご覧ください。

### 保証期間経過後の修理は

修理によって機能が維持できる場合は、ご要望により有料修理させていただきます。

### 部品の保有期間について

当社では本機の補修用性能部品(製品の機能を維持するために必要な部品)を、製造打ち切り後6年間保有しています。この部品保有期間を修理可能期間とさせていただきます。保有期間が経過したあとも、故障箇所によっては修理可能な場合がありますので、お買い上げ店またはソニーサービス窓口にご相談ください。