

TA-DA3600ES

接続・設定ガイド

この接続・設定ガイドでは、スーパーオーディオCD/CDプレーヤー、DVDプレーヤー、ブルーレイディスクレコーダー、スピーカー、アクティブサブウーファーを接続して、マルチチャンネル音声を楽しむときのつなぎかたの例を説明しています。その他の機器のつなぎかたについて詳しくは、取扱説明書をご覧ください。



スピーカーを設置する

スピーカー、他機と接続する

接続の最後に電源コードをつなぐ

自動音場補正機能を使ってスピーカーを設定する

他機の設定をする

スピーカーを接続する

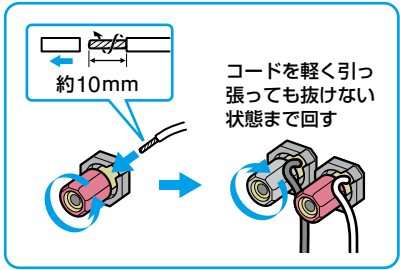
お手持ちのスピーカーの数と種類に合わせて、必要なスピーカーを接続してください。

スピーカーコードについて

- スピーカーコードは部屋の広さに合わせて必要な長さのものをご用意ください。
- スピーカーコードはコードに文字、線などがある方を－（マイナス）側に接続するなどと決めておくと、＋と－を間違わずに接続できます。

スピーカー端子について

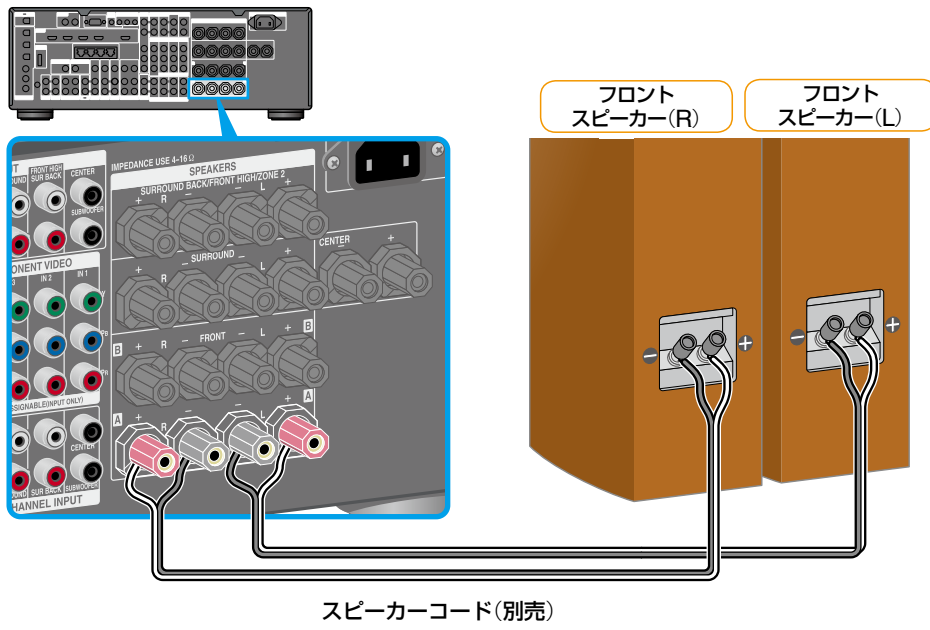
- スピーカーの⓪端子はアンプの⓪端子に、⓪端子は⓪端子に接続してください。
- スピーカーコードの接続のしかたは、下のイラストや別紙のスピーカー接続のご注意をご覧ください。



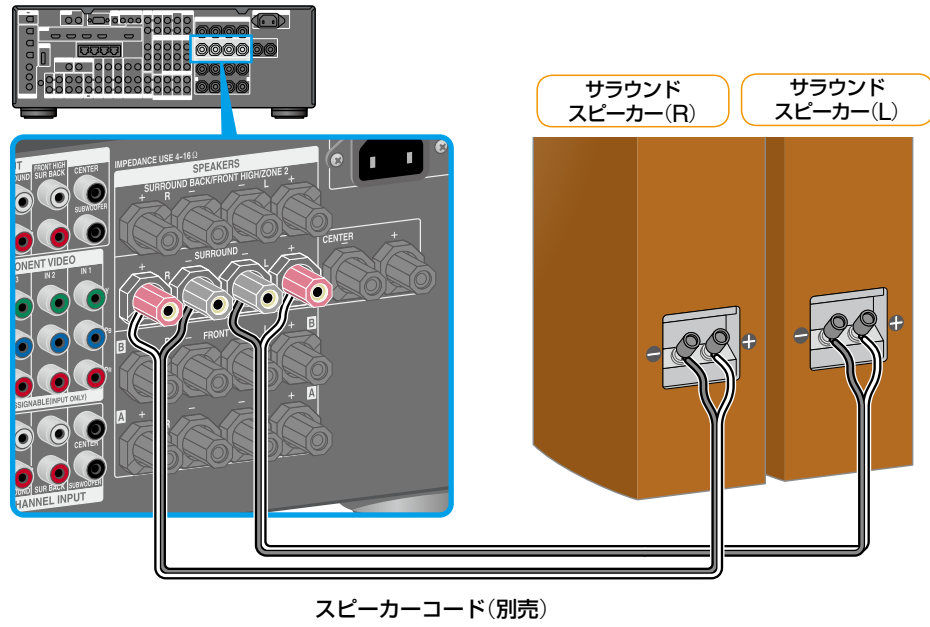
SPEAKERS (A/B/A+B/OFF) ボタンについて

使用するフロントスピーカーシステムを選べます。詳しくは、取扱説明書の「準備7:スピーカーを設定する」をご覧ください。

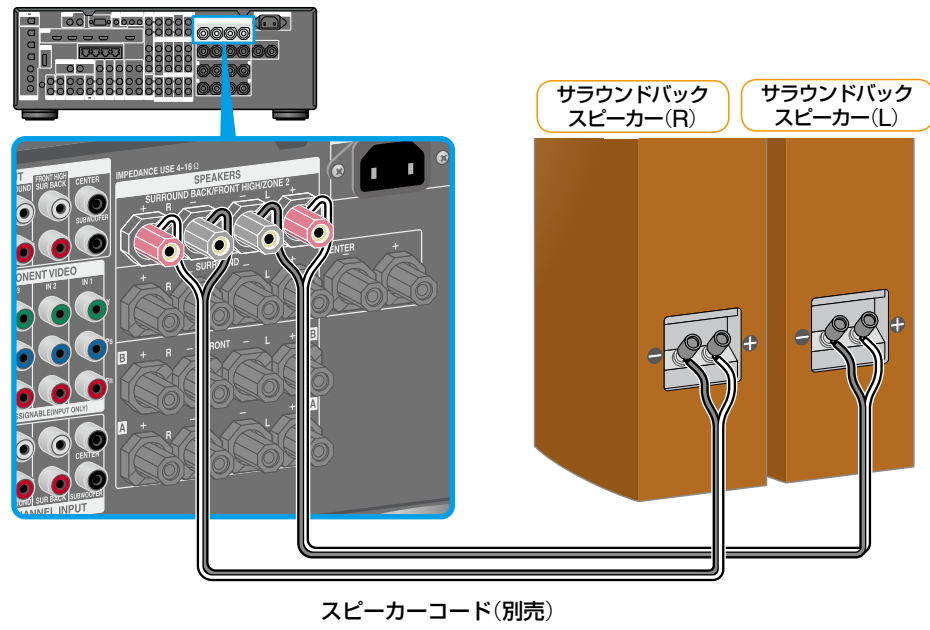
A B フロントスピーカー (L/R)



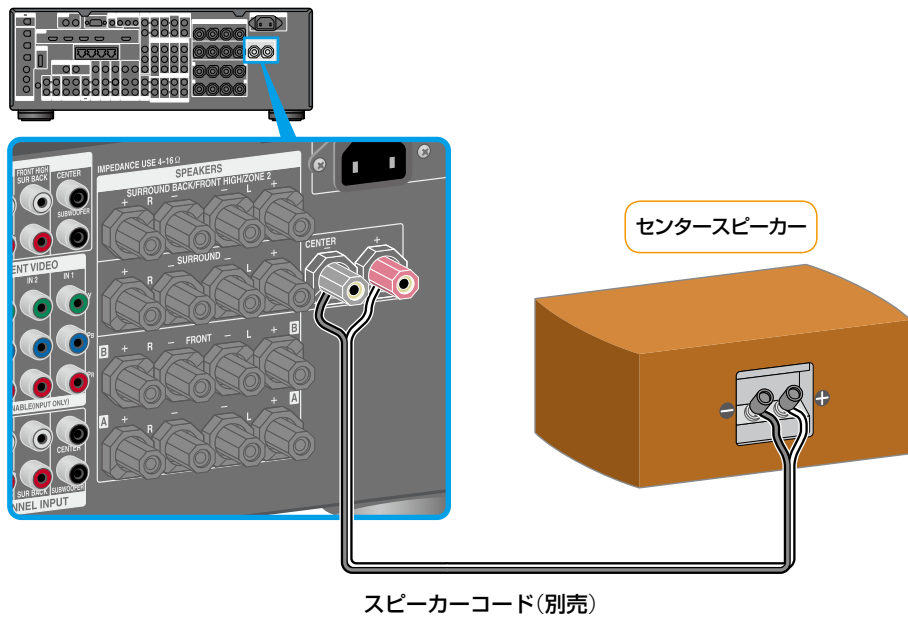
D E サラウンドスピーカー (L/R)



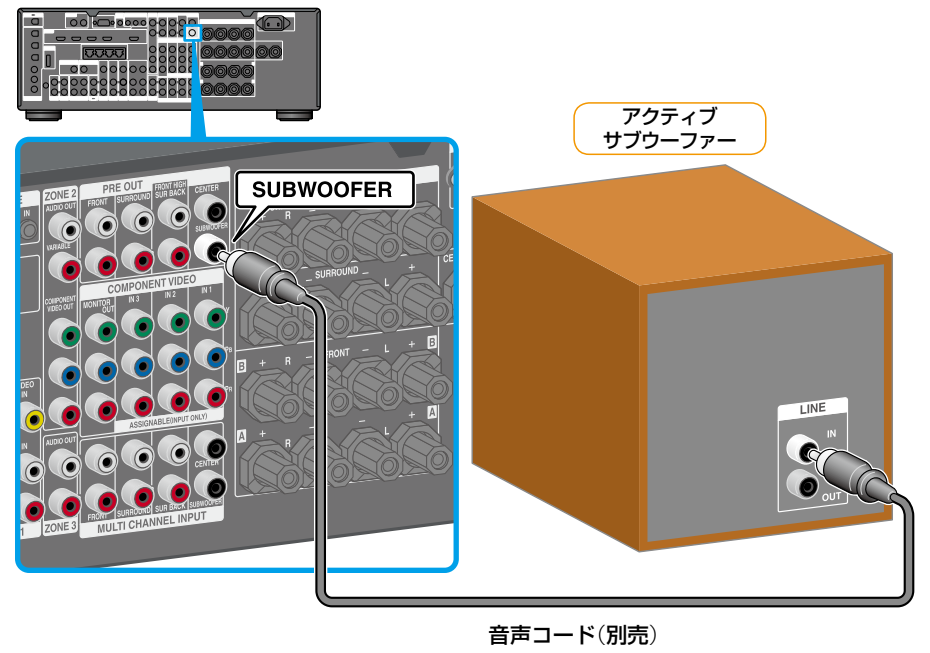
F G サラウンドバックスピーカー (L/R)



C センタースピーカー



H アクティブサブウーファー

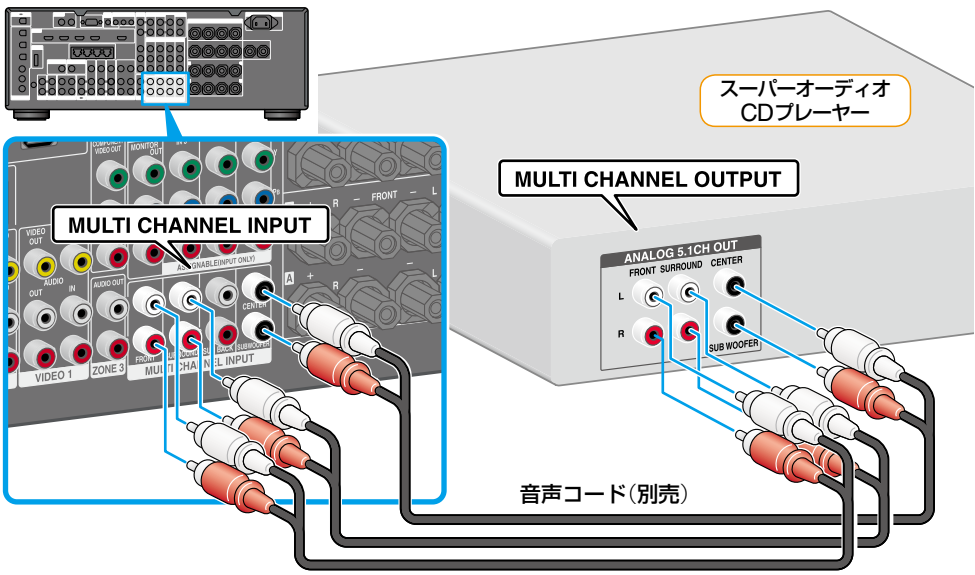


他機と接続する

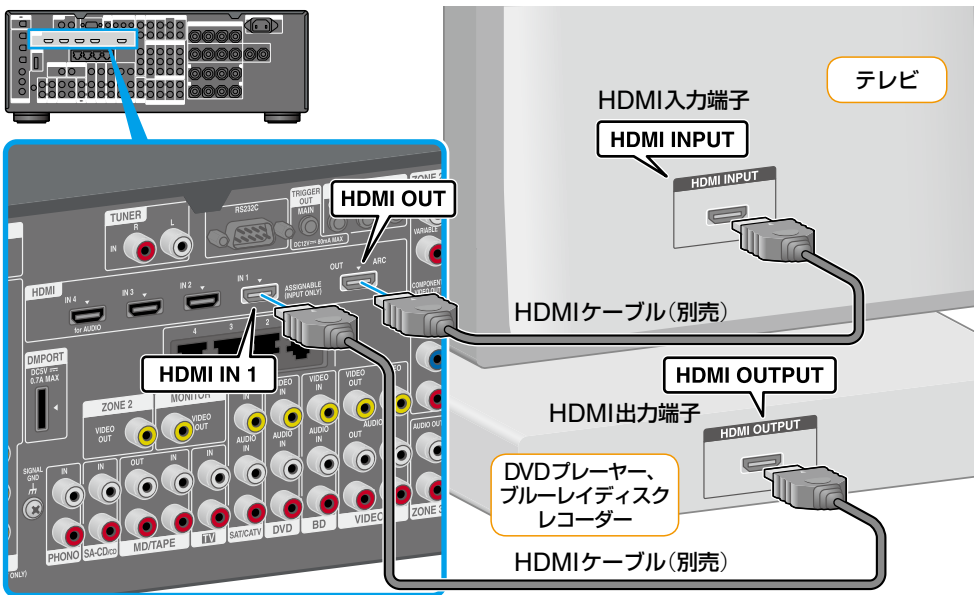
本機とお手持ちの機器のつなぎかたの例です。他の接続のしかたについては、取扱説明書の「接続と準備」の「準備2」から「準備4」をご覧ください。

本機には映像信号の変換機能があります。詳しくは、取扱説明書の「準備3: 映像機器を接続する」をご覧ください。

スーパーオーディオCDプレーヤー



映像機器

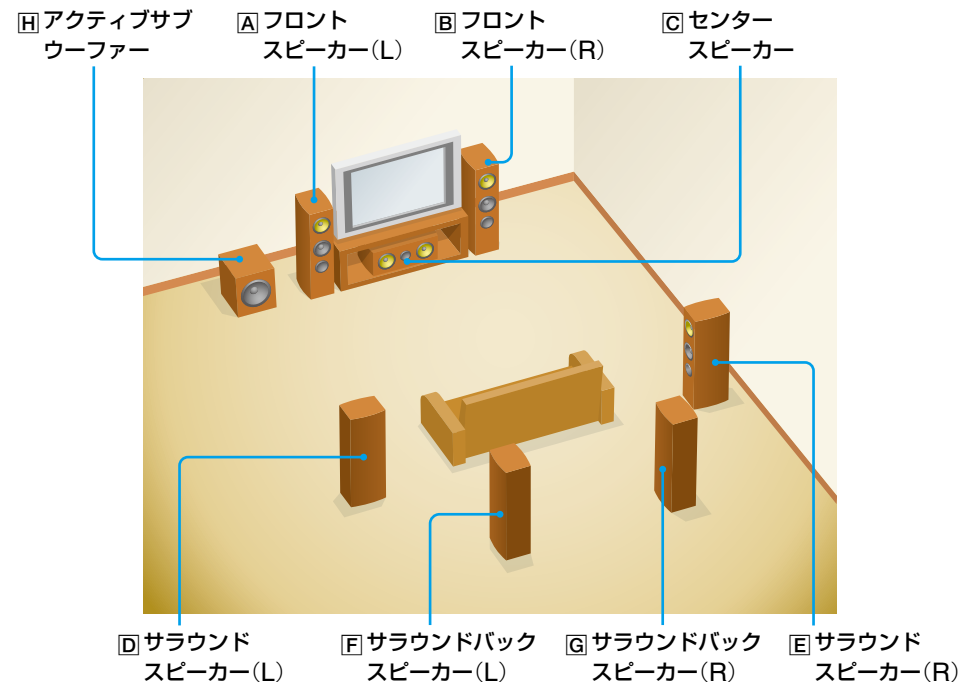


スピーカーを設置する

下の図は7.1チャンネルスピーカーシステム（スピーカー 7本とアクティブサブウーファー 1本）の例です。詳しくは、取扱説明書の「準備1:スピーカーを設置する」をご覧ください。

7.1チャンネルスピーカーシステムの設置例

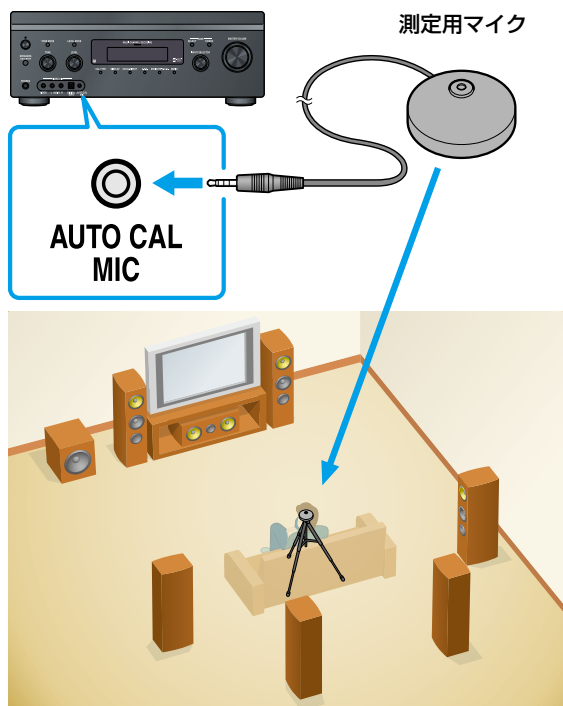
A ～ Hは右の欄の「スピーカーを接続する」のA ～ Hと対応しています。



自動音場補正機能を使ってスピーカーを設定する

本機の「自動音場補正機能」を使って、リスニング環境に適したスピーカー設定を自動的に行います。

1 測定の準備をする



ご注意

- 測定中は大きな測定音が出ます。音量は調整できません。お子様や隣近所への配慮をお願いします。
- 測定音以外の音が入らないように、静かな環境で測定してください。
- スピーカーとマイクの間に障害物があると正しく測定できません。測定開始前に測定エリア(機器の設置エリア)の外側に出てください。

1 スピーカーとテレビを設置・接続する。
詳しくは、おもて面をご覧ください。

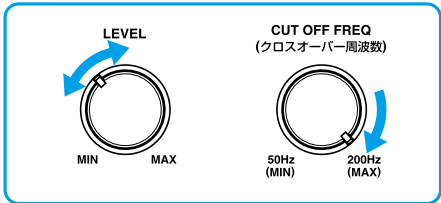
2 スピーカーパターンを選ぶ。
フロントハイスピーカーをつないでいる場合は、測定のたびにフロントハイスピーカーありのスピーカーパターン(5/■、■または4/■、■)を選んでください。正しいスピーカーパターンを選んていないと、フロントハイスピーカーの特性は測定されません。

3 測定用マイク(付属)を本機前面のAUTO CAL MIC端子につなぐ。
AUTO CAL MIC端子は付属の測定用マイク専用です。他のマイクはつながないでください。本機やマイクの故障の原因になります。

4 測定用マイクを設置する。
測定用マイクは実際に視聴する位置に設置します。耳と同じ高さになるように、台や三脚を使って固定してください。

アクティブサブウーファースの設定について

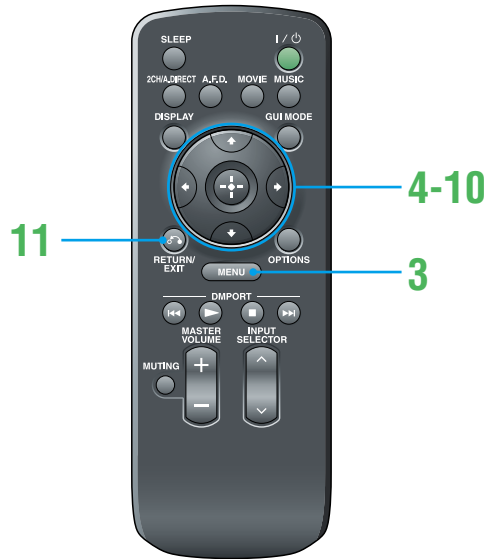
- アクティブサブウーファースをつないでいる場合は、電源を入れて、音量を上げておいてください。音量はボリューム(LEVEL)つまみを半分または半分よりやや小さめの位置にしてください。
- クロスオーバー周波数の設定機能がある場合は、最大に設定してください。
- オートオフ設定機能がある場合は、オフ(無効)にしてください。



ご注意

お使いになるアクティブサブウーファースの特性によっては、距離の設定値が実際の配置よりも遠くなることがあります。

2 測定する



測定項目: スピーカーの有無、スピーカーの極性、スピーカーの距離、スピーカーのサイズ、スピーカーのレベル、周波数特性

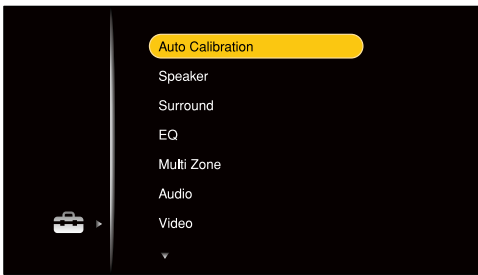
1 本機とテレビをつなぐ。
詳しくは、取扱説明書の「準備2:テレビを接続する」をご覧ください。

2 本機とテレビの電源を入れる。
メニューを表示できるように、テレビの入力を切り換えてください。

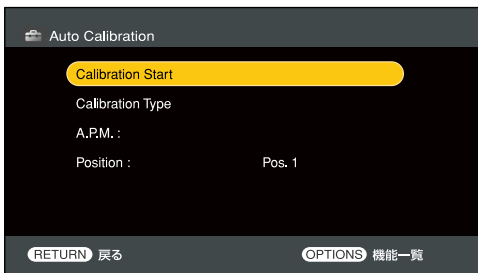
3 MENUを押す。
テレビ画面にメニューが表示されます。



4 ↑/↓をくり返し押しして、「Settings」を選び、⊕または→を押す。
Settingsメニューのリストが表示されます。



5 ↑/↓をくり返し押しして、「Auto Calibration」を選び、⊕を押す。



6 ↑/↓をくり返し押しして、「Calibration Start」を選び、⊕を押す。
測定できる項目が表示されます。



7 ↑/↓をくり返し押しして、測定したくない項目を選び、⊕を押してチェックを外し、→を押す。
測定開始の確認画面が表示されます。



8 「Start」を選んで、⊕を押す。
5秒後に測定が開始されます。
テストトーンが鳴り、約30秒間測定が行われます。測定が完了するまでお待ちください。
測定が終わると、終了音が鳴り、画面が切り換わります。



9 ↑/↓をくり返し押しして「Save」を選び、⊕を押す。
補正タイプの選択画面が表示されます。



10 ↑/↓をくり返し押しして、補正タイプを選び、⊕を押す。

補正タイプ	説明
Full Flat	各スピーカーの周波数特性を平らにします。
Engineer	ソニー基準のリスニングルームの周波数特性にします。
Front Reference	すべてのスピーカーの特性をフロントスピーカーの特性に整えます。
OFF	自動音場補正のイコライザーをオフにします。

測定結果が保存されます。

11 RETURN/EXIT を押す。

警告が出たときは

手順9で↑/↓を押して「Warning」を選び、⊕を押します。警告表示が表示された場合は、取扱説明書の「自動音場補正の測定後に表示されるメッセージの一覧」でメッセージの内容を確認し、そのまま本機をお使いください。また、必要ならもう一度測定してください。

警告やエラーについては、取扱説明書「準備8:自動でスピーカーを設定する(自動音場補正機能)」の「自動音場補正の測定後に表示されるメッセージの一覧」をご覧ください。

ちょっと一言

スピーカーのサイズ(Large/Small)は低域特性で判定します。測定結果は測定用マイクの位置、スピーカーの位置、部屋の形などによって変わる場合があります。測定結果のまま使うことをおすすめしますが、Speakerメニューで設定を変更することもできます。変更する場合は、測定結果を保存してから変更してください。

他機の設定をする

本機につないだ機器を再生するときは、スピーカーから正しく音を出すために各機器側の設定も必要です。
マルチチャンネルデジタル音声を出力するには、デジタル音声設定を確認してください。ブルーレイディスクレコーダーでは、「HDMI音声出力」が「自動」、「ドルビーデジタル」が「ドルビーデジタル」、「DTS」が「DTS」に設定されていることを確認してください。(2010年6月現在)
プレイステーション3では、「BD / DVD音声出力フォーマット(HDMI)」、「BD音声出力フォーマット(光デジタル)」がそれぞれ「ビットストリーム」に設定されていることを確認してください。(システムソフトウェア3.30の場合)
以下はソニー製機器の場合の設定方法です。

ソニー製スーパーオーディオCDプレーヤー

必要に応じて適当な再生モード(マルチチャンネルか2チャンネル)を選んでください。2チャンネルを選んでいると、フロントスピーカー L/Rからしか音が出ないことがあります。

設定が終わったら

これで本機をお使いいただく準備ができました。
さらに詳しい操作については取扱説明書をお読みください。

オートスタンバイ機能について

本機はオートスタンバイ機能により、一定時間操作や信号の入力がないときに、本機のメインゾーンを自動的にスタンバイ状態に切り換えます。
詳しくは、取扱説明書「システム設定(System)」の「Auto Standby」を参照してください。