

パソコンから
転送して音楽を
楽しむ



インターネット上で使いた(ヘルプガイド)などのサポート情報が閲覧できます。閲覧は無料ですが通信料は通信契約に依存します。
<http://sony.jp/support/r/walkman/nwzx100/>



4-573-370-01(1)
©2015 Sony Corporation Printed in Malaysia



高音質な音楽をお楽しみいただく
ために

■音楽取り込みのヒント

Media Goを使いCDの音楽を取り込む場合、ファイル形式はFLACを設定してみてください。FLACは音質劣化が無い可逆圧縮方式の音声フォーマットのため、本製品を通してCD本来の音をお楽しみいただけます。

■本製品のエージングについて

本製品は、アンプの電源回路にOS-CON、POSCAPというコンデンサーを使用する事で高音質な音を実現しています。このコンデンサーは、エージング動作をさせることで特性が安定していき、エージングが100時間を超えたあたりから、本製品が本来持っている音質性能を最大限に発揮できるようになります。

エージングの方法は、ヘッドホン(別売)を本製品に接続して音楽を再生するだけです。再生するコンテンツや音量設定はエージングの質に影響しません。

■音質設定のヒント

本製品の本来の音作りを楽しんでいただくために、まずはClearAudio+や各種音質設定をオフにして聞いてみてください。物足りないようであれば、各種音質設定を変えてお好みの音を探してみてください。

*「OS-CON」、「POSCAP」は三洋電機の登録商標です。

はじめにお読みください

本書では、音楽コンテンツを管理、転送するソフトウェアをパソコンにインストールし、ウォークマン®に音楽を転送する方法を説明します。説明はWindowsパソコンでの操作を中心にしています。
Macパソコンをお使いの方は、下記の「Macパソコンから音楽を転送するには」またはヘルプガイドをご覧ください。その他の利用方法はヘルプガイドをご覧ください。

x-アプリ、SonicStageなどがパソコンにインストールされている場合は、Media Goをインストールする前に以下のサポートページにて注意点を確認ください。
<http://www.sony.jp/support/walkman/>

ご利用のプレイリストやmoraから購入した音楽ファイル、歌詞ピタサービスについての注意事項が記載されています。
Media Goをすでにご利用の場合は、最新版にアップデートする前にデータをバックアップすることをおすすめします。

本書では、microSDカード、microSDHCカード、microSDXCカードを総称して「microSDカード」と呼びます。

対応するパソコンのOS

Windows Vista*(Service Pack 2以降)、Windows 7*(Service Pack 1以降)、Windows 8、Windows 8.1、Windows 10に対応しています。
日本語版標準インストールのみ。

* Windows VistaおよびWindows 7の「XP互換モード」には非対応。

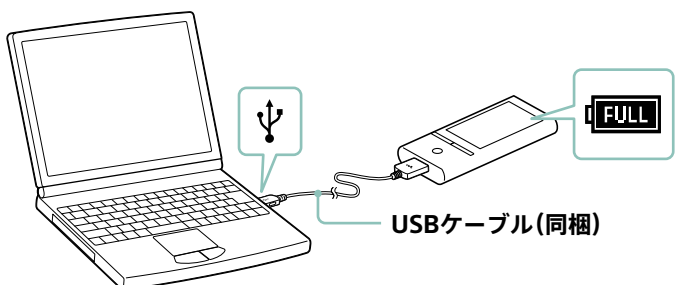
また、Macパソコンをお使いの場合は、Mac OS X V10.6以降に対応しています。

Macパソコンから音楽を転送するには

Macパソコンからウォークマンに音楽を転送するには、Mac用ソフトウェアContent Transferを使うと便利です。

- ① インターネット接続したパソコンとウォークマンを同梱のUSBケーブルで接続する。
- ② Finderのサイドバーから、[WALKMAN] - [FOR_MAC] - [Content Transfer for Mac J Download.url]をダブルクリックする。
- ③ 表示されたContent Transferのサポートページで[ダウンロード]をクリックする。
- ④ Macパソコン用の[ダウンロード]ボタンをクリックしてダウンロードし、インストールする。
- ⑤ Content Transferを使ってコンテンツをウォークマンに転送する。iTunesやファインダーのコンテンツをドラッグ&ドロップでContent Transferに追加します。
詳しくは、ヘルプガイドをご覧ください(URLは表紙参照)。

ウォークマンを充電する



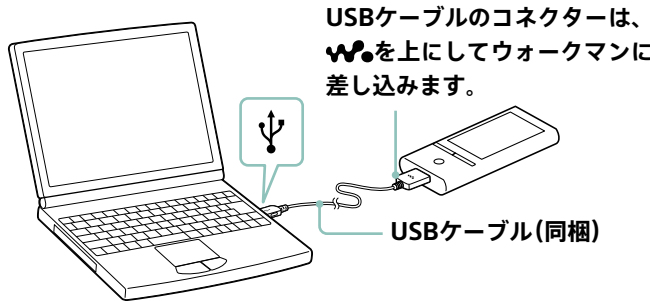
起動しているパソコンとウォークマンを接続すると充電が始まります。ウォークマン画面右上の電池残量表示が**FULL**になると充電完了です。ウォークマンの画面が消えているときは、いずれかのボタンを押すと画面表示が出ます。

Step 1

Media Goをパソコンに入れよう！

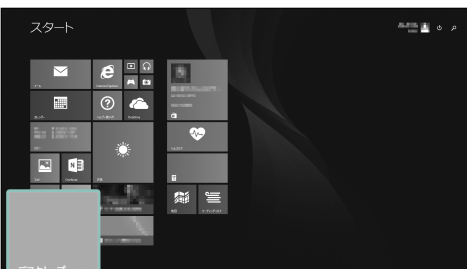
既にMedia Goをインストールしている場合は、Media Goを起動し、[ヘルプ] - [アップデートの確認]を選択して、最新版をダウンロードしてください。Media Goを初めてお使いの場合は、以降の手順に従ってMedia Goをパソコンにインストールします。

- ① インターネット接続したパソコンとウォークマンを同梱のUSBケーブルで接続する。

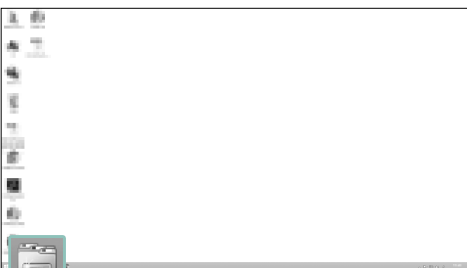


- ② Windowsのスタート画面から[デスクトップ]をクリックし、デスクトップ画面から[エクスプローラー]をクリックする。

画面はお使いのWindowsのバージョンによって異なります。

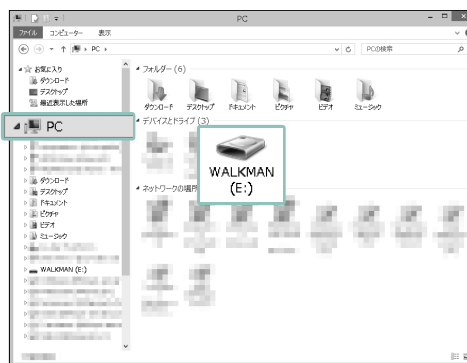


本書ではWindows 8、Windows 8.1のスタート画面からの遷移を例にして説明しています。



Windows 10、Windows 7、Windows Vistaの場合は、左下の[スタート]メニューから[エクスプローラー]を選択します。

- ③ 画面の左側で[PC]をクリックする。

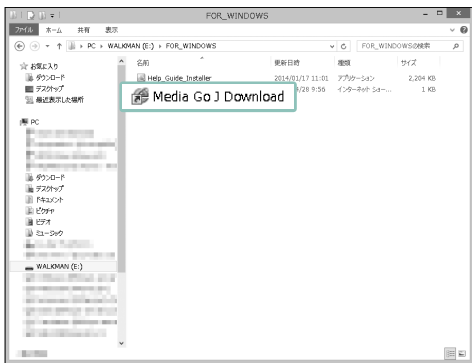


Windows 7、Windows Vistaの場合は、Windowsの[スタート]メニューから[コンピュータ]または[コンピュータ]をクリックします。Windows 10の場合は、画面の左側で[PC]をクリックします。

- ④ 画面の右側で[WALKMAN] - [FOR_WINDOWS]をダブルクリックする。

[FOR_WINDOWS]が見つからないときは、裏面の「困ったときは」をご覧ください。

- ⑤ [Media Go J Download]をダブルクリックする。



- ⑥ 表示されたMedia Goのサポートページで[ダウンロード・動作環境]をクリックする。



- ⑦ 表示されたダウンロードページで動作環境を確認し、Media Go無料ダウンロードをクリックしてダウンロードする。

- ⑧ 「このファイルを実行または保存しますか？」というメッセージが表示されたら[実行]ボタンをクリックしてインストールを開始する。



ヒント

- お使いのブラウザによっては、自動的に保存されることがあります。
- 保存されたファイルの場所がわからない場合は、裏面の「困ったときは」をご覧ください。

- ⑨ 画面の指示に従ってMedia Goをインストールする。



インストール後[完了]ボタンを押すと、Media Goが自動で起動します。

ヒント

- 環境によってはパソコンの再起動が必要になる場合があります。画面の指示に従ってください。
- インストールの詳細説明は、Media Goのサポートページの[インストール方法]をクリックしてください。

完了

Step

2-A

音楽CDの楽曲を
ウォークマンに
転送しよう！



- ① パソコンのデスクトップからMedia Goをダブルクリックする。

- ② Media Goでウォークマンが認識されたら音楽CDを入れる。

- ③ [オーディオCD] (A)をクリックし、CD内の曲情報を確認する。

画面デザイン、操作手順は、Media Goバージョン2.9で記載しています。お使いのバージョンによっては異なる場合があります。

- ④ ジャケット写真 (B) を[WALKMAN NW-ZX100] (C) にドラッグ&ドロップする。

ウォークマンへの曲の転送が始まります。ウォークマンに転送したコンテンツは、パソコンにも同時に取り込まれます。転送を中止したい場合は[キャンセル]をクリックしてください。

取り込みが終わると、曲の先頭にチェックマークが表示されます。

ヒント

- 曲単位で転送したい場合は、転送したい曲をドラッグ&ドロップしてください。
- 複数の曲を選択するにはキーボードの[Ctrl]キーを押しながらクリックします。
- 楽曲の転送先として、本体メモリーのほかにmicroSDカード(別売)を選択することができます。切り替える場合は、ウォークマンの画面の指示に従い操作してください。

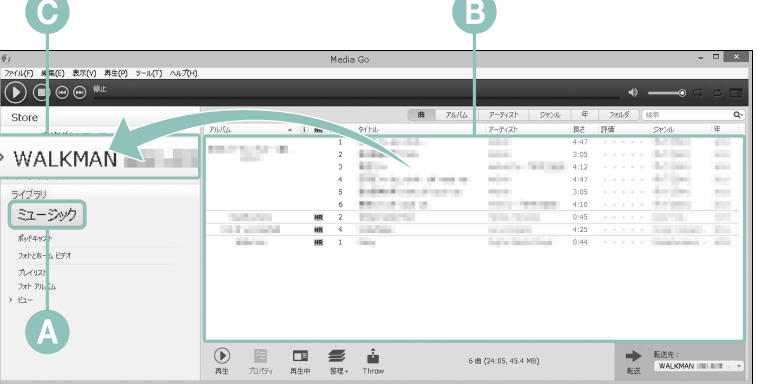
Flac形式で音楽ファイルを取り込むには

- ① CDからコンテンツを転送する前に、画面上部のメニューから[ツール] - [ユーザー設定]を選び、「ユーザー設定」のダイアログボックスを表示する。
- ② 左側メニューから[CD インポート]を選ぶ。
- ③ 「トラックのインポートに使用するフォーマット」でFLACを選ぶ。
- ④ [OK]をクリックする。

Step

2-B

Media Goの楽曲
をウォークマンに
転送しよう！



- ① パソコンのデスクトップからMedia Goをダブルクリックする。

- ② [ライブラリ]の[ミュージック] (A)をクリックし、アルバム情報や曲情報を確認する。

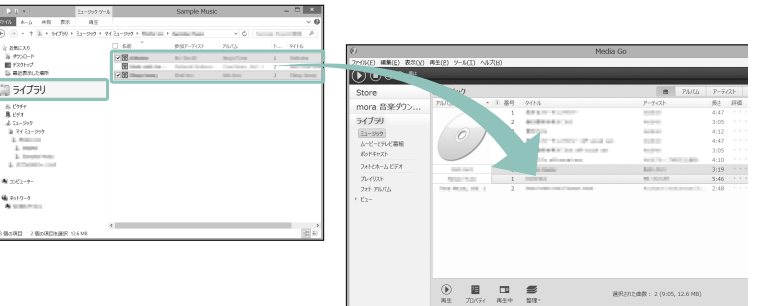
- ③ 転送したい曲やアルバム (B) を[WALKMAN NW-ZX100] (C) にドラッグ&ドロップする。

ウォークマンへの曲の転送が始まります。転送を中止したい場合は[キャンセル]をクリックしてください。

ヒント

- 複数の曲やアルバムを選択するにはキーボードの[Ctrl]キーを押しながらクリックします。
- 楽曲の転送先として、本体メモリーのほかにmicroSDカード(別売)を選択することができます。切り替える場合は、ウォークマンの画面の指示に従い操作してください。

パソコン内の音楽をMedia Goに取り込むには



- ① パソコン内の取り込みたいコンテンツを選ぶ。
- ② Media Goのコンテンツ一覧エリアに取り込みたいコンテンツをドラッグ&ドロップして取り込む。

ヒント

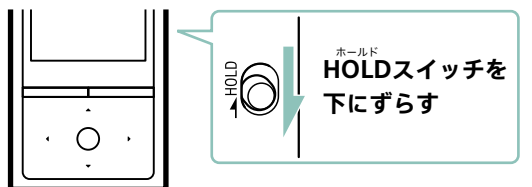
iTunesなどで管理しているデータは、Media Goの[ファイル] - [ライブラリからメディアを追加/削除...]を選択して取り込むことも可能です。詳しくは、Media Goのヘルプをご覧ください。

うら面のStep3へ

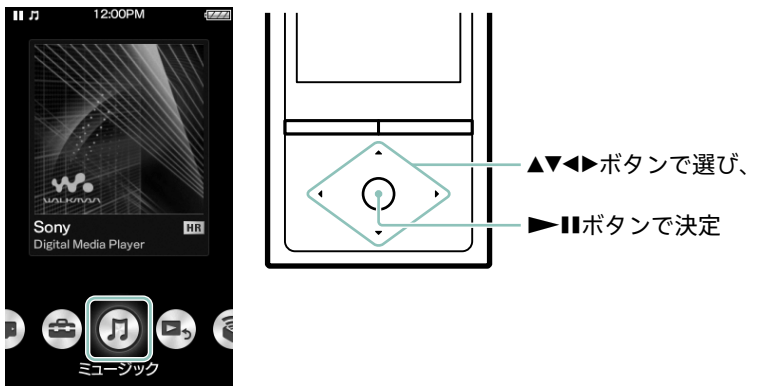
ウォークマンで音楽を聞こう！

- ① ウォークマンをパソコンから外す。
- ② ヘッドホンウォークマンにつなぐ。
- ③ ウォークマンの電源を入れる。

ウォークマンのいずれかのボタンを押します。[HOLD]が画面に点滅するときは、HOLD(ホールド)を解除してください。

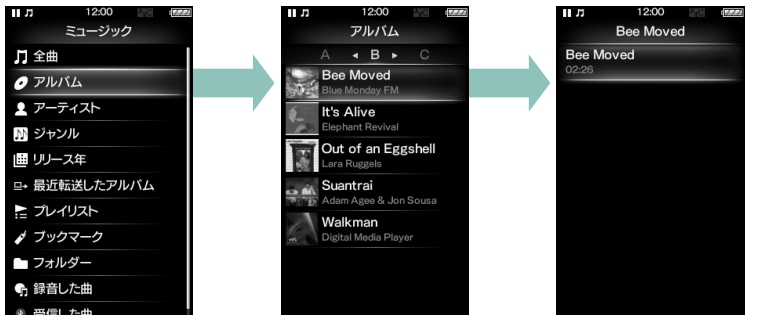


- ④ ホームメニュー画面で[M्यूージック]を選ぶ。



- ⑤ 希望の曲を再生する。

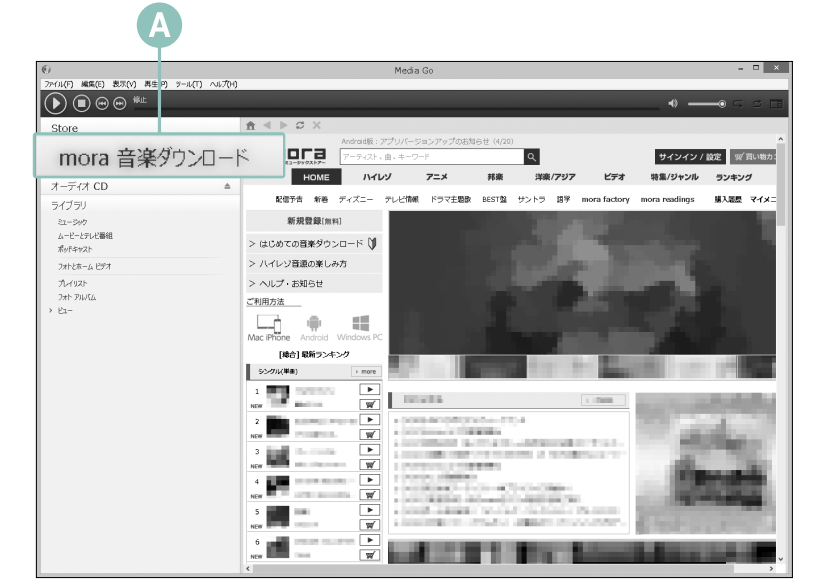
リスト画面から、アルバムやアーティストなど希望の項目→希望の曲を選びます。▲▼▶ボタンで選んで▶▶▶ボタンで決定します。



曲を選んで決定すると、曲の再生が始まります。	
再生／一時停止する	▶▶▶ボタンを押す。
前(または再生中)／次の曲を頭出しする	◀／▶ボタンを短押しする。
早送り／早戻しする	◀／▶ボタンを長押しする。
ジャケット写真リストを表示してアルバムを選ぶ	▲／▼ボタンを短押しする。
曲をブックマークに登録する	▶▶▶ボタンを長押しする。曲単位でブックマークに登録できます。アルバム単位では登録できません。
リスト画面に戻る	BACK/HOMEボタンを押す。

ハイレゾ音源を楽しむ

ハイレゾ音源は、従来のCDを超える高音質で記録されている音源です。ハイレゾ音源のコンテンツはインターネット経由で購入します。
例：Media Goを使ってハイレゾ音源を購入する。



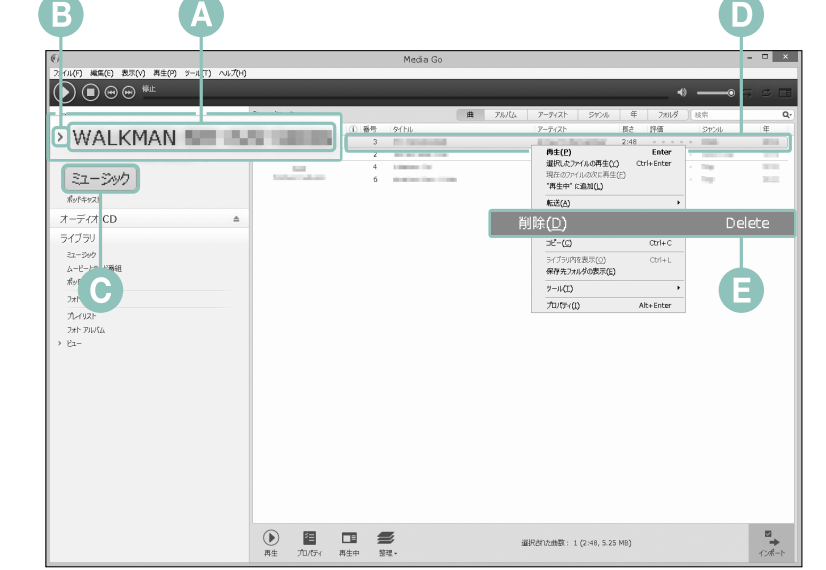
- ① Media Goの[mora音楽ダウンロード] (A)を選択し、moraの画面に従い曲を購入しダウンロードする。
- ② Step 2-Bを実行し、ウォークマンに楽曲を取り込む。
- ③ ウォークマンをパソコンから外す。
- ④ ヘッドホンウォークマンにつなぐ。
- ⑤ Step 3の④、⑥の操作を行い、ハイレゾ音源を選択し再生する。



- ヒント
- Media Goのリストにハイレゾ音源のみを表示させたい場合は、画面の左側で[ライブラリ]の[ビュー]をクリックし、画面の右側で[ハイレゾ・オーディオ]をダブルクリックしてください。
- ハイレゾ相当の高音質を楽しむには、ハイレゾ対応ヘッドホンが必要です。MDR-NW750N (別売) はハイレゾに対応しています。

ウォークマンの曲を削除する

ウォークマン上で特定の曲を削除することはできません。ウォークマンをパソコンにつなぎ、Media Goを使って削除してください。(別売の録音用ケーブルを使って直接録音した曲、Bluetooth機能を使って他のBluetooth機器から受信した曲、サンプル曲はウォークマン上でも削除することができます。これらの曲の削除方法はヘルプガイドをご覧ください。)

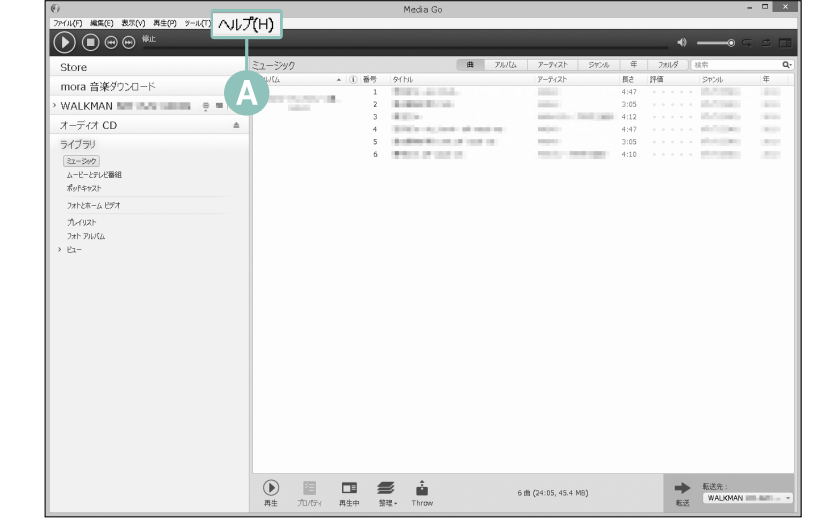


- ① ウォークマンの使用メモリーを、削除したい曲のあるメモリー([本体メモリー]または[SDカード])に切り替える。
- ② Media Goに接続後[WALKMAN] (A)を選択する。
- ③ [♪] (B)をクリックし、[ミュージック] (C)を選択する。
- ④ 削除したい曲(D)を選んで右クリックし、メニューから[削除] (E)をクリックする。

ウォークマンのメモリー初期化を行うことで、すべての曲を削除することもできます。詳しくはヘルプガイドをご覧ください。

Media Goの使いかたを見る

[ヘルプ] (A)をクリックすると、プレイリストの作成方法、曲のタイトル編集方法などのより詳しいMedia Goの説明を見ることができます。



ヘルプガイドや重要なお知らせ、製品登録ページを閲覧するソフトウェアをパソコンにインストールする

- ① ウォークマンをパソコンに接続する。
- ② お使いのパソコンのOSに対応した手順に従って、インストールファイルを実行する。
Windows 7以前：
(スタート)メニューから[コンピューター]または[コンピュータ]をクリックし、[WALKMAN] - [FOR_WINDOWS] - [Help_Guide_Installer]または[Help_Guide_Installer.exe]をダブルクリックする。
Windows 8：
スタート画面から[デスクトップ]を選び、[エクスプローラー]を開く。[コンピューター]リストから[WALKMAN] - [FOR_WINDOWS] - [Help_Guide_Installer]または[Help_Guide_Installer.exe]をダブルクリックする。
Windows 10：
(スタート)メニューから[エクスプローラー]を開く。[WALKMAN] - [FOR_WINDOWS] - [Help_Guide_Installer]または[Help_Guide_Installer.exe]をダブルクリックする。
Mac OS：
Finderのサイドバーから[WALKMAN] - [FOR_MAC] - [Help_Guide_Installer_for_mac]をダブルクリックする。
- ③ 画面の指示に従ってインストールする。
インストールが終了すると、パソコンのデスクトップに、あるいは、(機種名_HelpGuide)が表示されます。
ご注意
アイコンデザインは、お使いのパソコンの環境により異なる場合があります。
- ④ ヘルプガイドや重要なお知らせ、製品登録ページを見るには、ショートカットアイコンをダブルクリックし、画面上のボタンをクリックする。

困ったときは

Q インストールできない

- [FOR_WINDOWS]が見つからない。
→ お使いのブラウザで以下のURLにアクセスしてください。
<http://www.sony.jp/support/audiosoftware/mediago/>
- [FOR_MAC]が見つからない。
→ お使いのブラウザで以下のURLにアクセスしてください。
<http://www.sony.jp/support/audiosoftware/contenttransfer/>
- 保存したファイルが見つからない。
→ 初期設定では、ファイルはC:\Users\ユーザー名\Downloadsに保存されます。C:\Users\ユーザー名\Downloads内をご確認ください。
- 「新しいバージョンが見つかりました。」のメッセージが表示された。
→ 古いバージョンがすでにインストールされています。Media Goを起動し、[ヘルプ] - [アップデートの確認]を選択して、最新版をダウンロードしてください。
- 対応OS以外のOSを使っている。
→ パソコンの動作環境を確認してください。詳しくは、取扱説明書をご覧ください。
- すべてのWindowsのソフトウェアを終了していない。
→ ほかのソフトウェアが起動した状態でインストールを行うと、不具合が生じることがあります。特にウイルス対策ソフトウェアは負担が大きいので、インターネットから切断してから必ず終了してください。

- ハードディスクの空き容量が足りない。
→ インストールするアプリケーションに必要なハードディスク空き容量を確認し、不要なファイルなどを削除してください。
- Administrator権限またはコンピューターの管理者以外でログオンしている。
→ Administrator権限またはコンピューターの管理者でログオンしていない場合、インストールできないことがあります。Administrator権限またはコンピューターの管理者でログオンしてください。また、ユーザー名に全角文字をご使用の場合は、半角英数字のユーザー名で新規のアカウントを作成してください。

- メッセージダイアログがインストール画面の後ろに隠れていて、インストール作業が止まっているように見える場合がある。
→ [Alt]キーを押しながら[Tab]キーを数回押してください。ダイアログが表示されたら、メッセージに従って操作してください。
- インストール時に画面上のバーが動いていない。または、ハードディスクのアクセスランプが数分間点灯していない。
→ インストール作業は正常に行われているため、そのままお待ちください。お使いのパソコンによっては、インストール終了まで30分以上かかる場合があります。

Q ウォークマンがMedia Goに認識されない

- USBケーブルがきちんとパソコンのUSBコネクタに接続されていない。
→ USBケーブルをいったん外して、接続し直してください。
→ 同梱のUSBケーブルを使用してください。
- 画面表示までに時間がかかる。
→ はじめてお使いのとき、もしくは電池残量が不足しているときにパソコンへ接続すると、画面表示までに約10分程度時間がかかる場合があります。故障ではありません。
→ ソフトウェアの認証を行っています。しばらくお待ちください。

- インストールされているアプリケーションが最新版ではない。
→ Media Goを起動し、[ヘルプ] - [アップデートの確認]を選択して、最新版をダウンロードしてください。
- 上記で解決しない場合
→ ウォークマンのRESTARTボタンを押してからUSB接続をし直してください。
→ パソコンの電源を完全に切ってからウォークマンを取り外し、パソコンの電源ケーブルやバッテリーなども外して、5分間放電してください。その後パソコンの電源を入れて起動し、ウォークマンを接続し直してください。

Q 転送できない

- ウォークマンの空き容量が不足していたり、転送できる最大ファイル数を超えている。
→ 不要なデータを削除して、空き容量を増やしてください。
→ 「記録できる音楽ファイルの目安と制限について」をヘルプガイドで確認してください。
- ウォークマンに異常のあるデータが入っている。
→ 必要なデータをパソコンに戻し、ウォークマンを初期化(フォーマット)してください。
- データが破損している。
→ 転送できないデータをパソコンから削除し、もう一度そのデータを取り込み直してください。パソコンにデータを取り込むときや転送中は、その他の作業を中止してください。データが破損する原因となることがあります。

- ウォークマンで再生できないフォーマットのファイルを転送しようとしている。
→ 転送できるファイルは、「対応フォーマット」をヘルプガイドで確認してください。
→ ファイルの仕様によっては転送できないことがあります。

- 著作権保護されたファイルを転送しようとしている。
→ 著作権保護された音楽コンテンツは、microSDカードには転送できません。

Q パソコンとの接続時にmicroSDカードが認識されない

- 転送先の設定が[本体メモリー]になっている。
→ ウォークマンの画面の指示に従い、転送先をmicroSDカードに切り替えてください。
- パソコンと接続した後にウォークマンにmicroSDカードを挿入している。
→ 本体の画面で通信が行われていないことを確認してから、再度USBケーブルを抜き差ししてください。使用メモリーが本体メモリーになっている場合は、ウォークマンの画面の指示に従い、転送先をmicroSDカードに切り替えてください。
- microSDカードのフォーマットがウォークマン本体の認識できない形式になっている。
→ microSDカードのデータをパソコンにすべてバックアップした後で、microSDカードをウォークマン本体で初期化(フォーマット)してください。

Q moraサービスで曲を購入できない。

- moraサービスに関する会員登録や支払方法などがわからない。
→ moraサービスに関するご利用方法などについては、moraページからお問い合わせください。