

# **RMU-01 Updater**

## **取扱説明書**

発行日：2011/3/31

# 目次

|                       |    |
|-----------------------|----|
| 【概要】 .....            | 3  |
| 【機能】 .....            | 3  |
| 【準備するもの】 .....        | 3  |
| 【インストール手順】 .....      | 4  |
| 【アップデート手順】 .....      | 8  |
| 【アップデート後の確認】 .....    | 14 |
| 【アップデートに失敗した場合】 ..... | 15 |
| 【その他】 .....           | 16 |
| 【互換性について】 .....       | 16 |

## 【概要】

本書はRMU-01のファームウェアバージョンをアップデートするためのPCソフトウェア（以下RMU-01\_Version\_1.10\_Updater（※））の取扱説明書です。

（※）ファームウェアのバージョンによってバージョン番号は変わります。

## 【機能】

RMU-01\_Version\_1.10\_Updater（※）では、RMU-01のファームウェアバージョンを1.10にアップデートすることが可能です。

（※）ファームウェアのバージョンによってバージョン番号は変わります。

## 【準備するもの】

＜ソフトウェアファイルの入手＞

ファイル名：RMU-01\_Version\_1.10\_Updater.zip（※）

（※）ファームウェアのバージョンによってバージョン番号は変わります。

＜パーソナルコンピュータ＞

本ソフトウェアを使用するための推奨動作環境は以下のとおりです。

OS：Windows XP SP2以降,Windows Vista,Windows 7

LANケーブル：クロス結線（PCと直結する場合）  
ストレート結線（ハブを使用する場合）

## 【本ソフトウェアについて】

- ・ 権利者の許諾を得ることなく、本ソフトウェアおよび取扱説明書の内容の全部または一部を複製すること、およびソフトウェアを賃貸に使用することは、著作権法上禁止されております。
- ・ 本ソフトウェアを使用したことによるお客様の損害、または第三者からのいかなる請求等につきましても、当社は一切その責任を負いかねます。
- ・ 万一、製造上の原因による不良がありましたらお取替えいたします。それ以外の責はご容赦ください。
- ・ 本ソフトウェアは指定された装置以外には使用できません。
- ・ 本ソフトウェアの仕様は、改良のため予告無く変更することがありますが、ご容赦ください。
- ・ 本ソフトウェアの修正、改変、リバース・エンジニアリングないし、逆コンパイルまたは逆アセンブル等のソースコード解析作業を行ってはならないものとします。
- ・ 本ソフトウェアのインストール、指定された装置のアップデートは、取扱説明書内の手順で行うようにしてください。

## 【インストール手順】

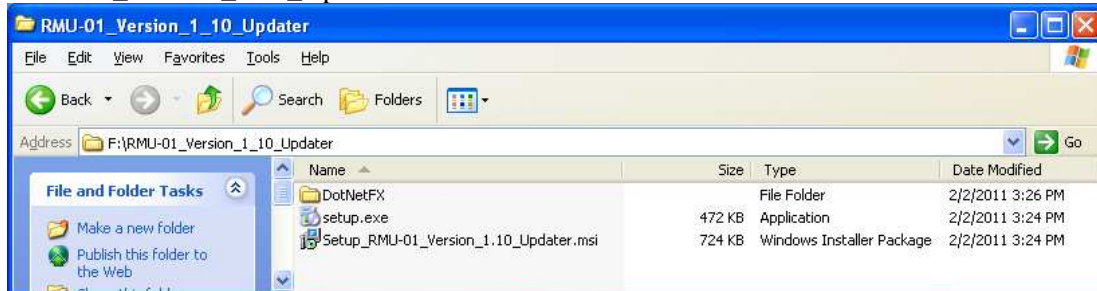
RMU-01\_Version\_1.10\_Updaterのインストール手順です。

画面は、RMU-01\_Version\_1.10\_Updaterのものです。

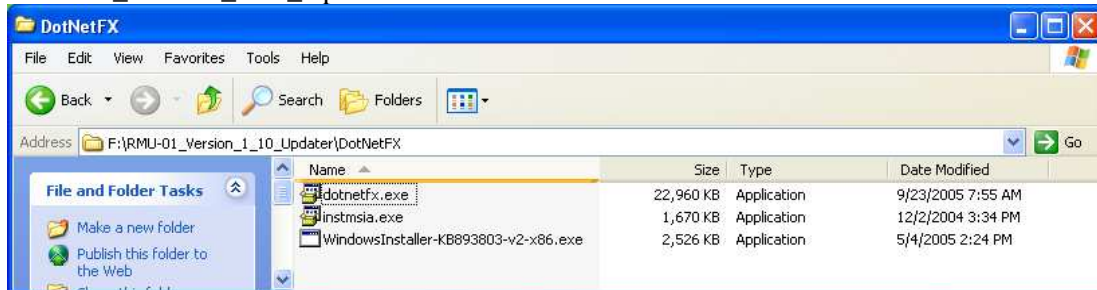
### 1. はじめに

#### 1.1. フォルダ構成は以下のとおりです。

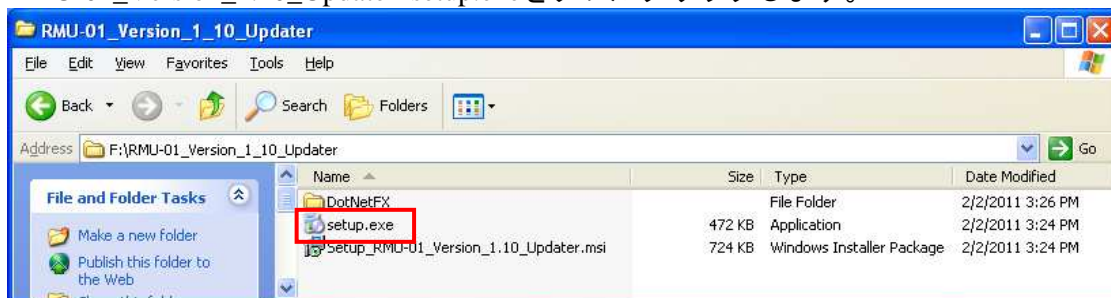
RMU-01\_Version\_1.10\_Updater



RMU-01\_Version\_1.10\_Updater\DotNetFx



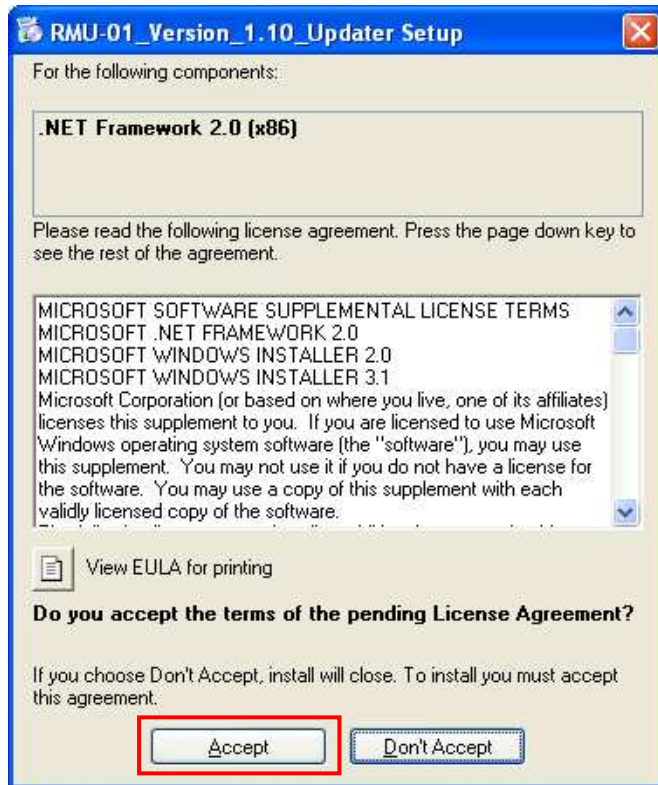
#### 1.2. RMU-01\_Version\_1.10\_Updater\setup.exeをダブルクリックします。



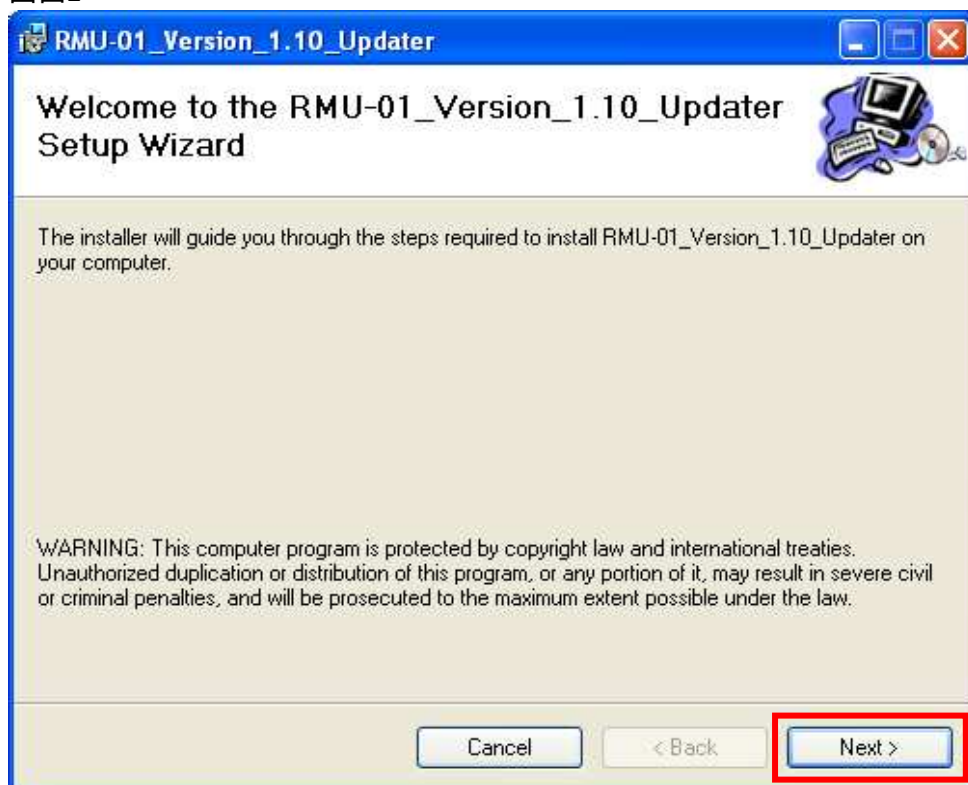
1.3. ダブルクリック後、以下の動作に従ってインストールを行ってください。

- 1.3.1. 画面1が表示されたら[Accept]をクリックし、[2. .net Frameworks version 2.0]のインストールを行ってください。
- 1.3.2. 画面2が表示されたら[Next>]をクリックし、[3. RMU-01\_Version\_1.10\_Updater]のインストールを行ってください。

画面1

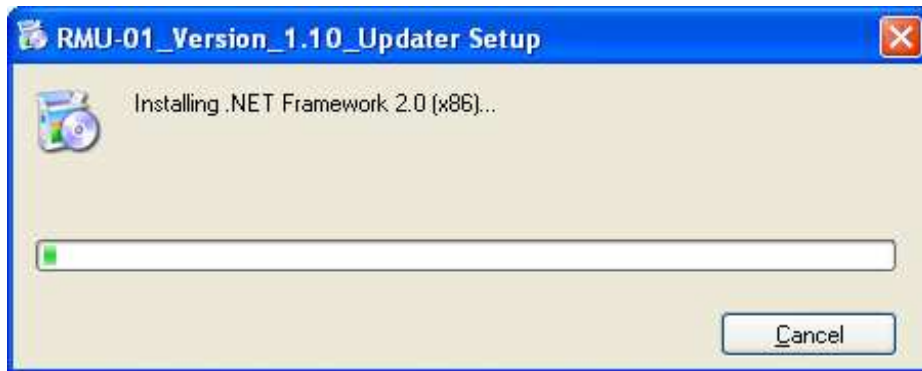


画面2



## 2. .net Frameworks version 2.0のインストール

### 2.1. .net Frameworks version 2.0のインストール中

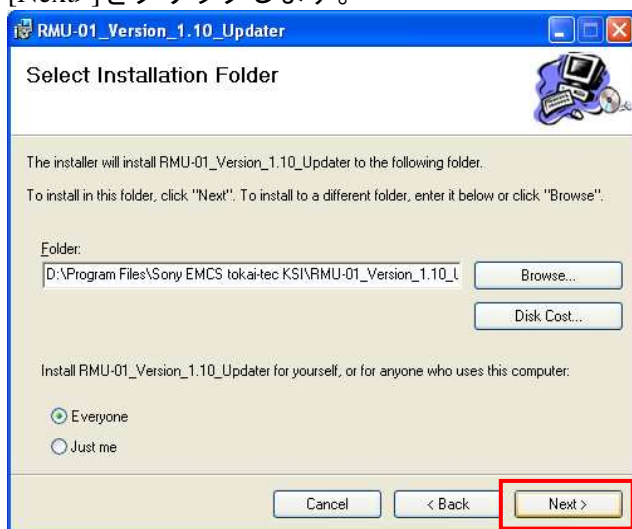


2.2. .net Frameworks version 2.0のインストールが完了すると、以下の画面が表示されます。[Next>]をクリックして、[3. RMU-01\_Version\_1.10\_Updater]のインストールを行ってください。

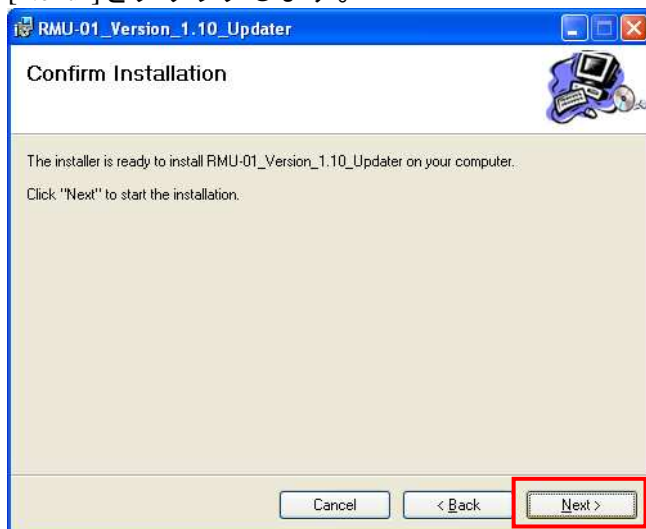


### 3. RMU-01\_Version\_1.10\_Updater

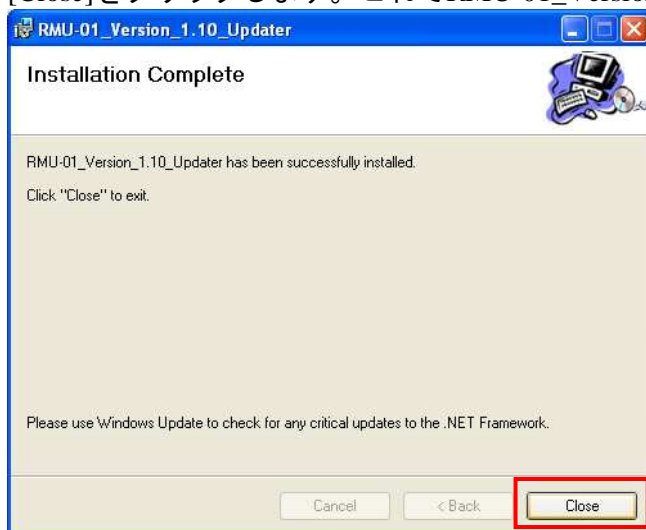
#### 3.1. [Next>]をクリックします。



#### 3.2. [Next>]をクリックします。



#### 3.3. [Close]をクリックします。これでRMU-01\_Version\_1.10\_Updaterのセットアップは完了です。

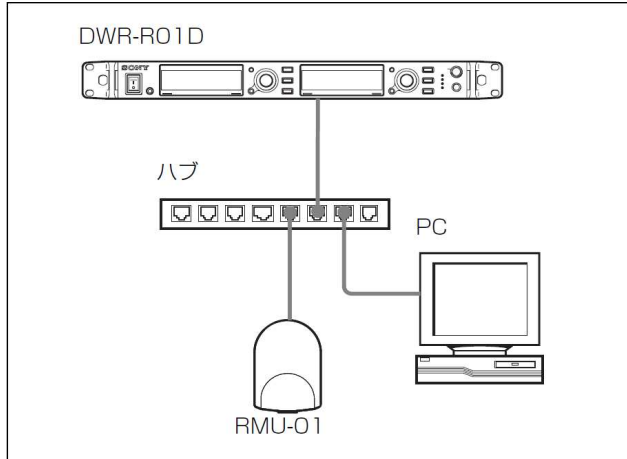


## 【アップデート手順】

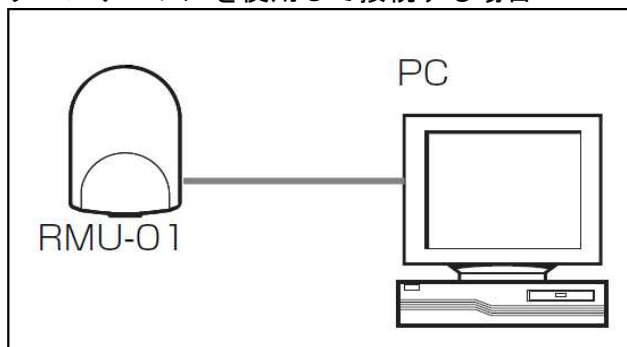
RMU-01\_Version\_1.10\_Updaterを使用してRMU-01のファームウェアバージョンを1.10にアップデートする手順です。画面は、RMU-01\_Version\_1.10\_Updaterのものです。

- 1 PCとRMU-01をネットワークケーブルで接続します。

ストレートケーブルを使用、ハブを経由して接続する場合



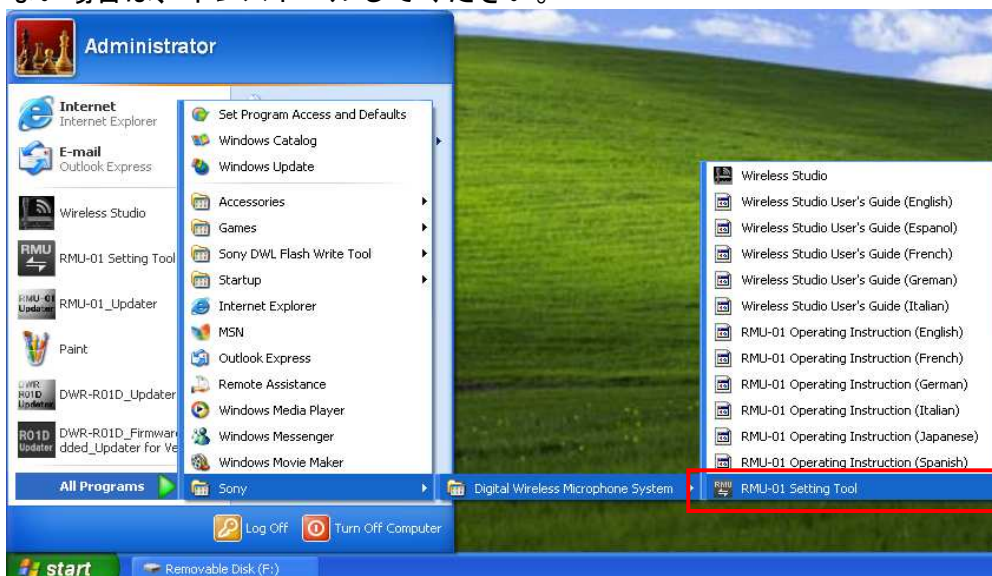
クロスケーブルを使用して接続する場合



- 2 RMU-01のIPアドレスを確認します。

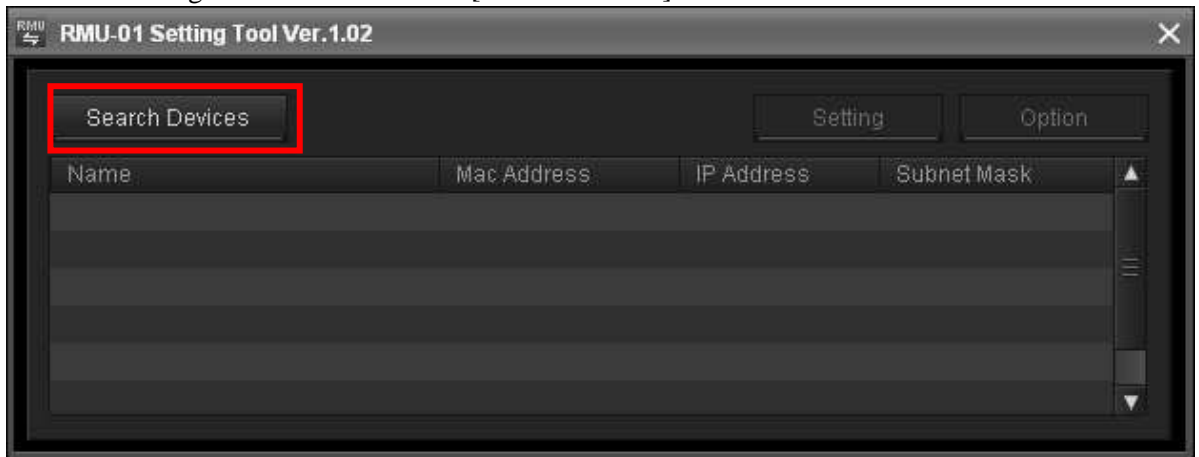
- 2.1 RMU-01の付属ソフトRMU-01 Setting Toolを起動します。

[start] -> [All Programs] -> [Sony] -> [Digital Wireless Microphon System] -> [RMU-01 Setting Tool]をクリックします。また、ご使用のPCにRMU-01 Setting Toolがインストールされていない場合は、インストールしてください。

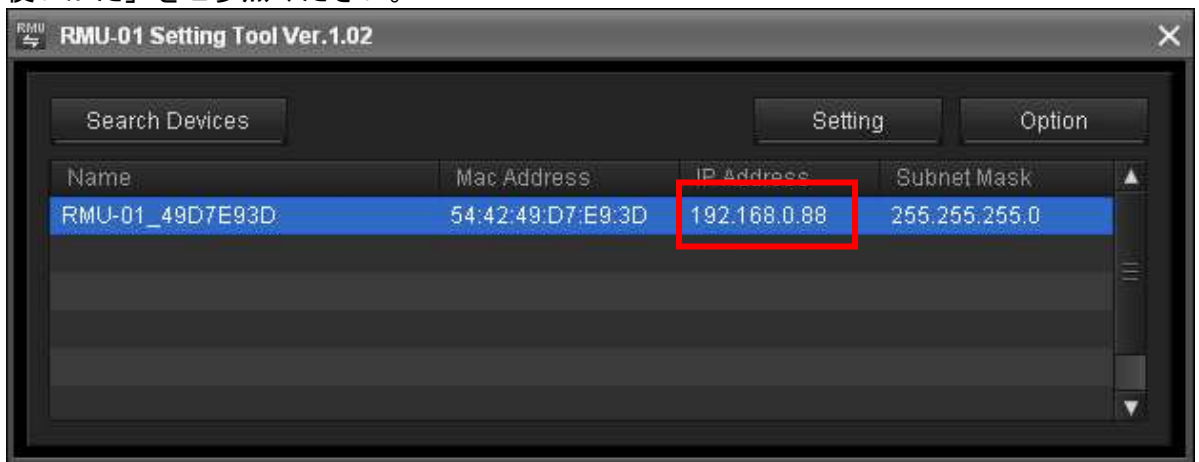




- 2.2 RMU-01 Setting Toolが起動したら、[Search Devices]をクリックしてください。

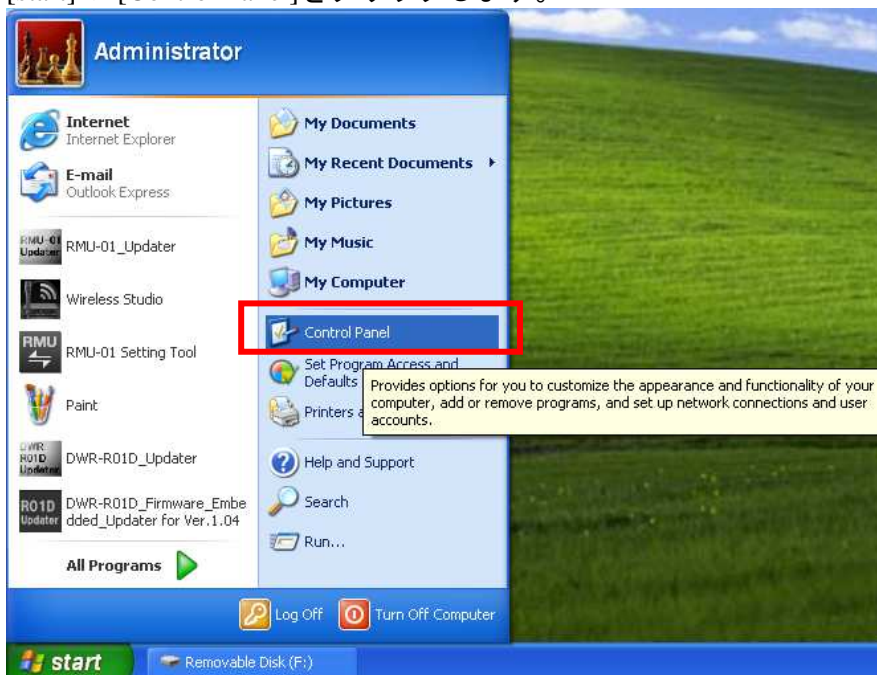


- 2.3 検出されたRMU-01のIPアドレスを確認してください。  
RMU-01が検出されない場合は、RMU-01の取扱説明書内の「RMU-01セッティングツールの使いかた」をご参照ください。

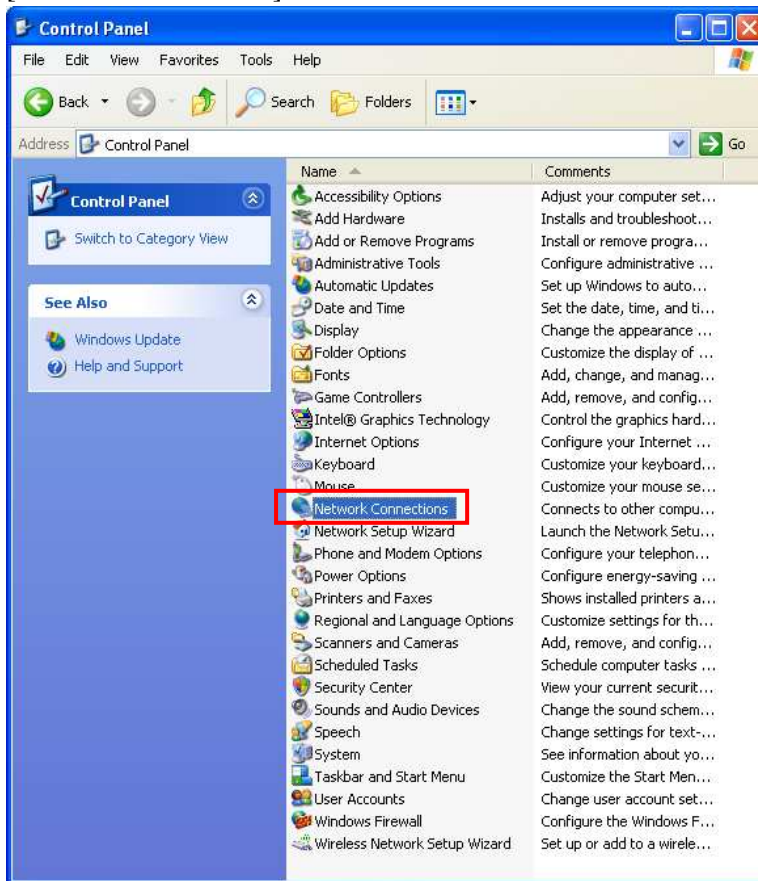


### 3 PCのネットワーク設定を行います。

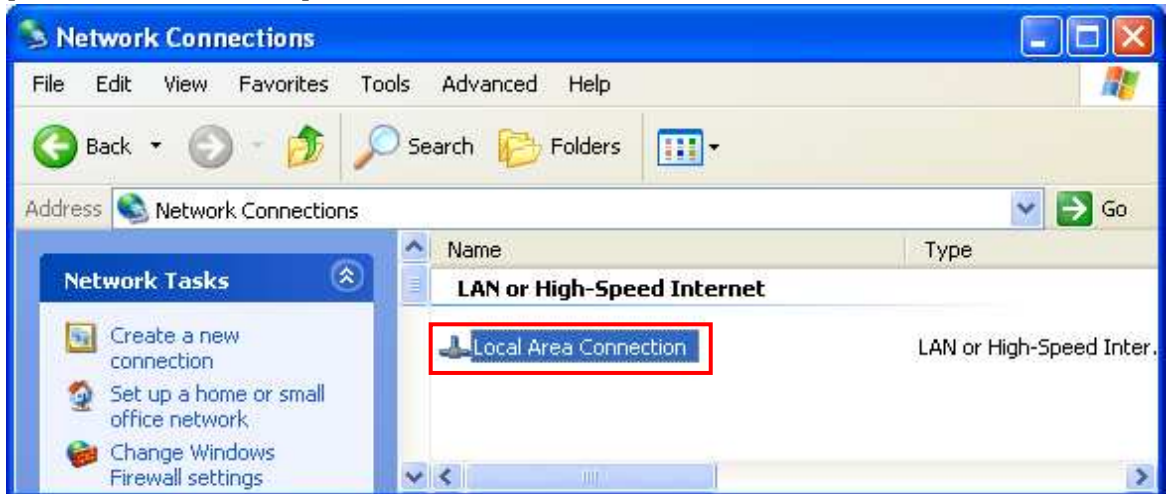
- 3.1 [start] -> [Control Panel]をクリックします。



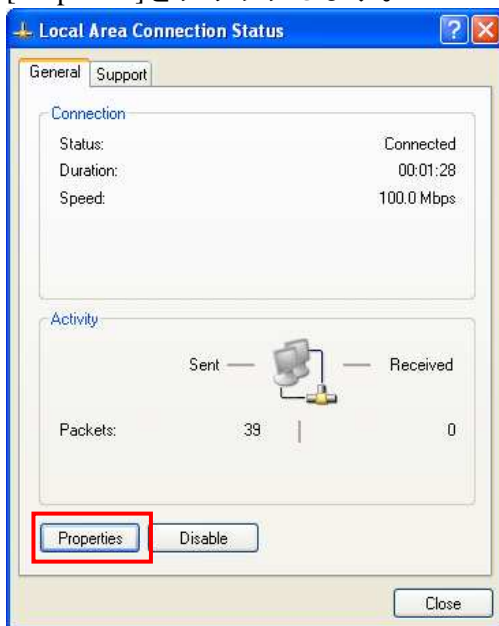
3.2 [Network Connections]をダブルクリックします。



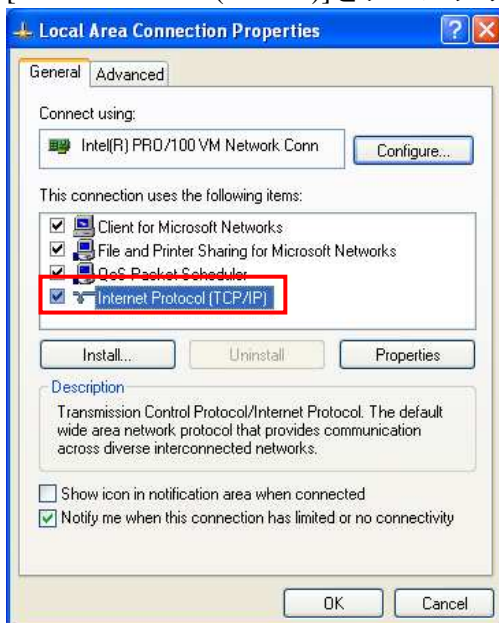
3.3 [Local Area Connections]をダブルクリックします。



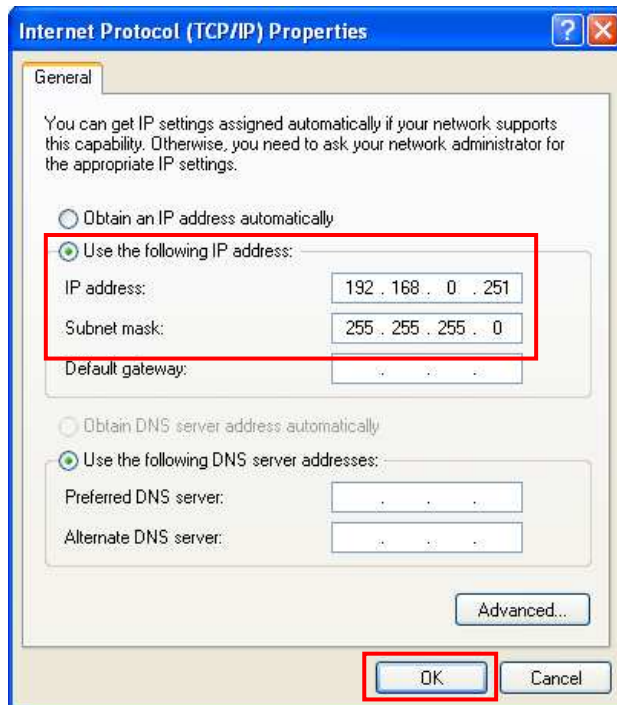
3.4 [Properties]をクリックします。



3.5 [Internet Protocol(TCP/IP)]をダブルクリックします。

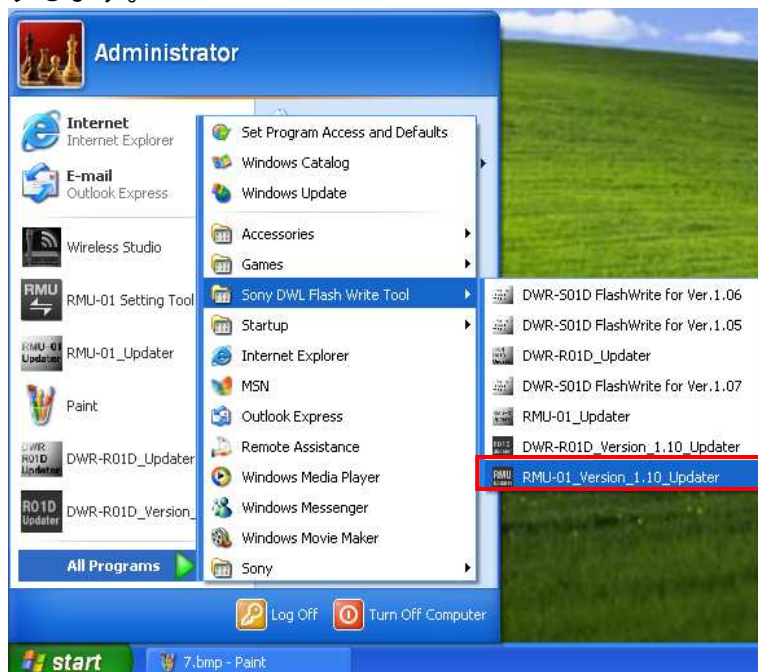


- 4 [Use the following IP address]を選択し、IPアドレス、サブネットマスクを入力します。2.3で確認したRMU-01のIPアドレスに従い、各設定を行ってください。各項目の設定後、[OK]ボタンをクリックしてください。また、IPアドレスは、ネットワーク接続する他の機器と重複しないように設定してください。



- 5 RMU-01\_Version\_1.10\_Updaterを起動します。

[start] -> [All Programs] -> [Sony DWL Flash Write Tool] -> [RMU-01\_Version\_1.10\_Updater]をクリックします。

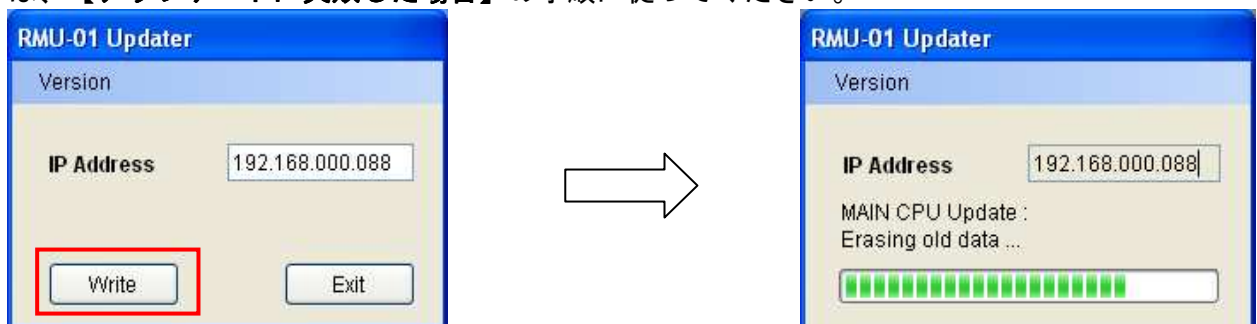


- 6 2.3で確認したIPアドレスを入力します。

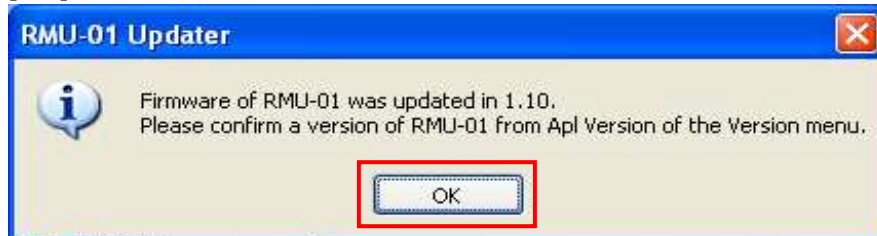


- 7 [Write]をクリックするとアップデートを開始します。

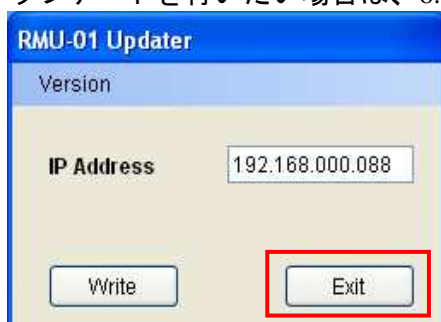
【注意】アップデート中に、RMU-01の電源を切ったり、RMU-01とPC間のLANケーブルを抜くとアップデートが失敗してしまいますのでご注意ください。アップデートに失敗してしまった場合は、【アップデートに失敗した場合】の手順に従ってください。



- 8 アップデートが完了すると、アップデートが正常に終了した旨のメッセージを表示しますので[OK]をクリックしてください。



- 9 [Exit]ボタンを押してRMU-01\_Version\_1.10\_Updaterを終了します。また、続けて他のRMU-01のアップデートを行いたい場合は、6.以降の手順に従いアップデートを続けてください。



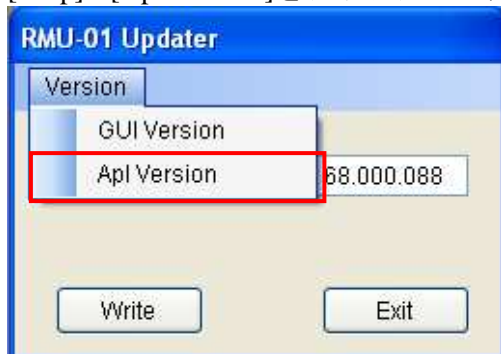


### 【アップデート後の確認】

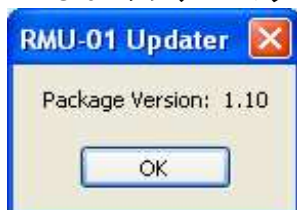
RMU-01のファームウェアバージョンを確認する手順です。

画面は、RMU-01\_Version\_1.10\_Updaterのものです。

1. RMU-01の電源を入れます。
2. [Help]->[Apl Version]をクリックします。



3. RMU-01のファームウェアバージョンを表示します。

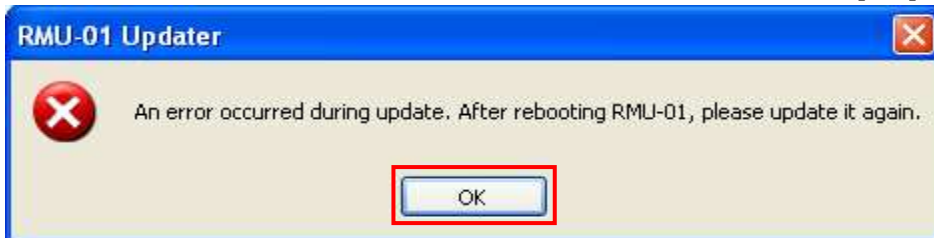


### 【アップデートに失敗した場合】

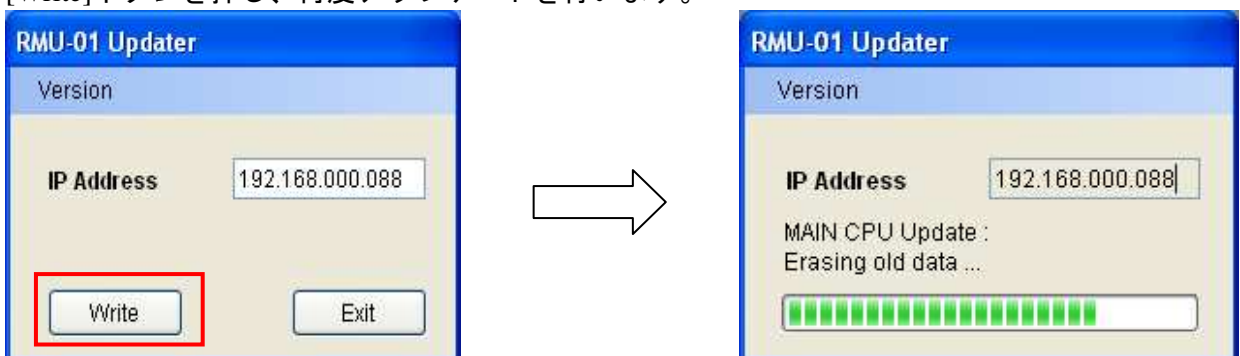
アップデートに失敗した場合の復帰手順です。

画面は、RMU-01\_Version\_1.10\_Updaterのものです。

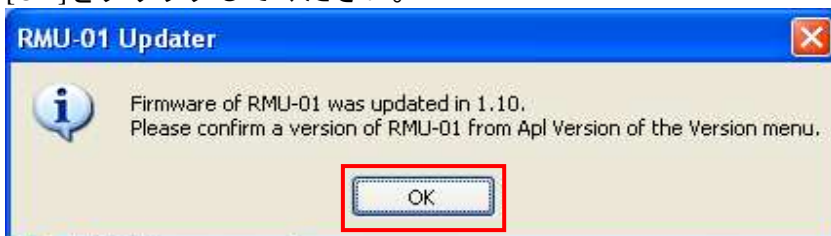
1. アップデートに失敗した場合、下記の画面が表示されますので、[OK]をクリックします。



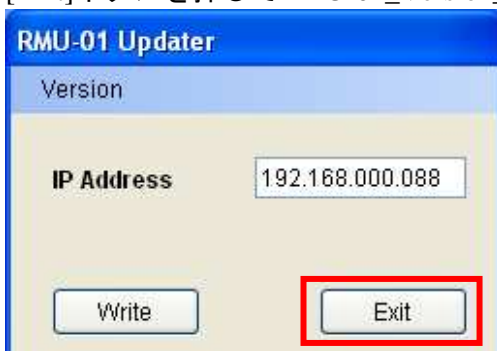
2. RMU-01の電源を一旦切り、再度、電源を入れます。
3. [Write]ボタンを押し、再度アップデートを行います。



4. アップデートが完了すると、アップデートが正常に終了した旨のメッセージを表示しますので[OK]をクリックしてください。



5. [Exit]ボタンを押してRMU-01\_Version\_1.10\_Updaterを終了します。

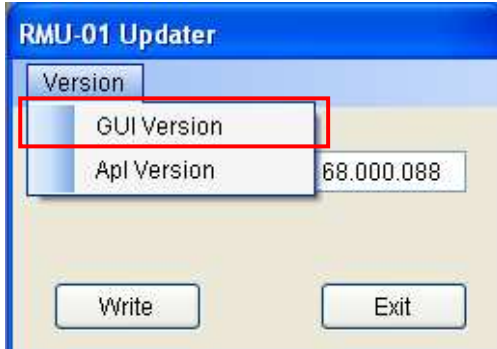


## 【その他】

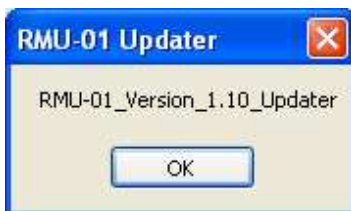
RMU-01\_Version\_1.10\_Updaterのバージョンを確認することができます。

画面は、RMU-01\_Version\_1.10\_Updaterのものであります。

1. [Help]->[GUI Version]をクリックします。



2. 本ソフトウェア（RMU-01\_Version\_1.10\_Updater）のバージョンを表示します。



## 【互換性について】

RMU-01とRMU-01 Setting Toolの一部バージョンの組み合わせにおいて、互換性がありません。そのため、RMU-01(Ver.1.10)、RMU-01 Setting Tool(Ver.1.10)の組み合わせでご使用ください。また、互換性がないのは以下の組み合わせです。いずれの場合においても、動作に影響はありません。

- ・ RMU-01(Ver.1.05)とRMU-01 Setting Tool(Ver.1.10) の組み合わせ

問題内容：SettingTool(V.1.10)からRMU-01(V.1.05)に対して、Customを設定しても、結果が反映されない。

- ・ RMU-01(Ver.1.10)とRMU-01 Setting Tool(Ver.1.03)の組み合わせ

問題内容：”Model No.”（仕向け情報）を”Custom”として設定すると、”Undefined”として設定される。