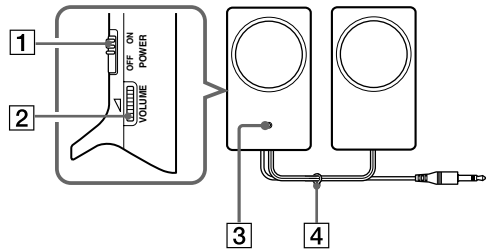


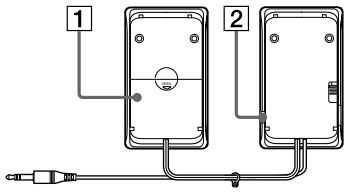
各部のなまえ

前面



- 1 POWERスイッチ 3 POWERランプ
2 VOLUMEダイヤル 4 コードクリップ
音量を調節します。

背面



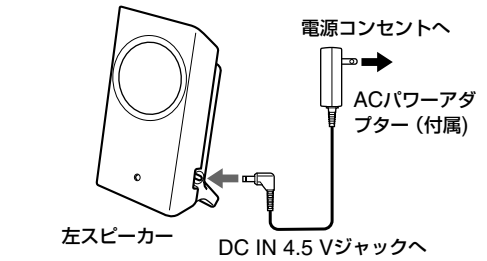
- 1 電池ケース
別売りの単4形乾電池専用です。
2 DC IN端子
付属のACパワーアダプターをつなぎます。

電源について

本機は、付属のACパワーアダプターを家庭用コンセントに接続、または別売りの単4形乾電池3本を入れて使える2ウェイ電源方式です。本機をお使いになる状況に応じて、電源方式をお選びください。

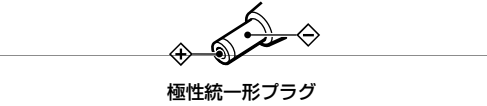
電源コンセントにつないで使う場合

付属のACパワーアダプターを本機に接続します。本機にACパワーアダプターを接続すると、乾電池が入っていても自動的にコンセントからの電源に切り換わります。



ご注意

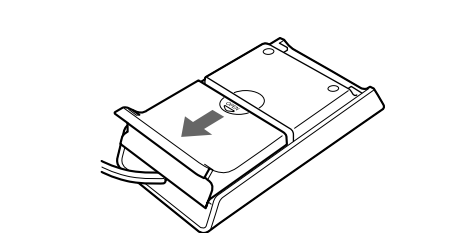
- この製品には、付属のACパワーアダプター(極性統一形プラグ・JEITA規格)をご使用ください。付属以外のACパワーアダプターを使用すると、故障の原因になることがあります。



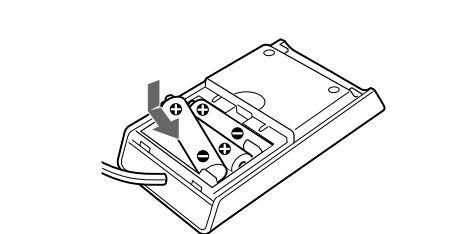
- ACパワーアダプターは容易に手が届くような電源コンセントに接続し、異常が生じた場合は速やかにコンセントから抜いてください。
- ACパワーアダプターを本棚や組み込み式キャビネットなどの狭い場所に設置しないでください。
- 火災や感電の危険をさけるために、ACパワーアダプターを水のかかる場所や湿気のある場所では使用しないでください。また、ACパワーアダプターの上に花瓶などの水の入ったものを置かないでください。

別売りの単4形乾電池を使う場合

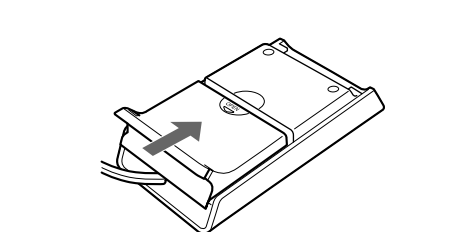
1 右スピーカーの背面にある電池のふたの上部を軽く押しながら開ける。



2 別売りの単4形乾電池を入れる。



3 電池のふたを閉じる。



乾電池の持続時間	(5 mW + 5 mW出力時)
電池の種類	持続時間
ソニー単4形アルカリ乾電池 LR03(SG)	約40時間*
ソニー単4形マンガン乾電池R03	約20時間*
* 周囲の温度や使用状態により、上記の持続時間と異なる場合があります。	

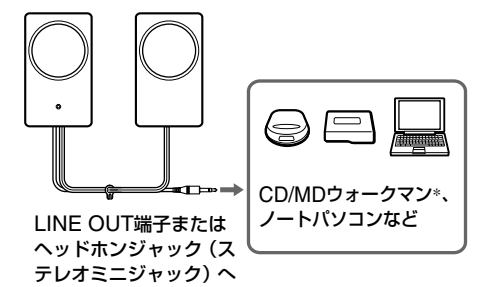
乾電池の交換時期

乾電池が消耗してくると、POWERランプのちらつきが多くなり、暗くなってきます。また、音がひずんだり、雑音が多くなったりします。その場合は、乾電池を3本とも新しいものと交換してください。

接続

本機にACパワーアダプターを接続、または乾電池を入れたら、聞きたい機器に接続します。

本機を聞きたい機器に接続する。



* “ウォークマン”、“WALKMAN”はヘッドホンステレオ商品を表すソニー株式会社の登録商標です。

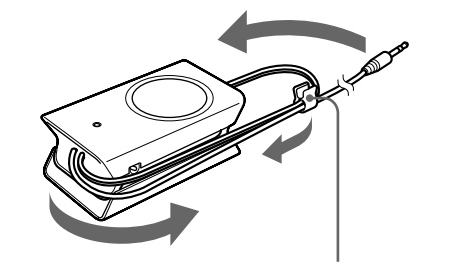
使いかた

突然大きな音が出て耳を痛めないように、本機のVOLUMEダイヤルでスピーカーの音量を最小にしてください。また、接続した機器の音量も下げておきます。

1 POWERスイッチをONにする。

POWERランプが点灯します。

2 左スピーカーを上にし、反時計周りに巻き始める



コードリングを動かして、巻き終わり位置の調整をしてください。

2 接続した機器を再生する。

本機のスピーカーの音量を調節します。聞き終わったら、POWERスイッチをOFFにしてください。

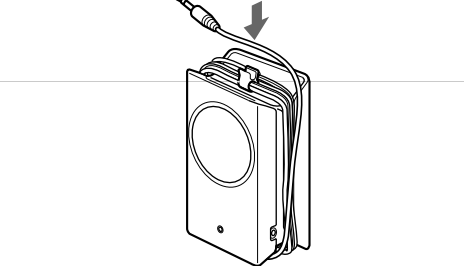
3 使用後はPOWERスイッチをOFFにする。

POWERランプが消灯します。

ご注意

- ラジオまたはチューナーを内蔵した機器に接続した場合、ラジオ放送が受信できなかったり、感度が大幅に低下する場合があります。
- ウォークマンなどのバスブースト機能は解除してください。ひずみの原因になることがあります。

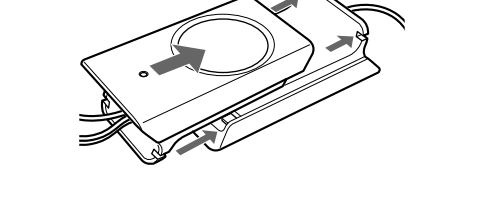
3 コードをコードリンクにとめる



コードを巻き取る

本機はコードを巻き取るにより、ポーチやバックに収納したとき、コードがからみにくく持ち運びに便利です。

1 スピーカーを図のように背中合わせに組み合わせる



故障かな？と思ったら

症状	原因	処置
音が割れる、またはノイズが出る	入力信号が大きすぎる。	接続した機器の音量を下げる。
	接続した機器のバスブースト機能を使用している。	バスブースト機能を解除する。
	接続した機器のヘッドホンジャックに接続している。	接続した機器にLINE OUT端子がある時は、LINE OUT端子に接続する。
音が小さい、または音が出ない	入力コードがしっかり接続されていない。	入力コードを確実に接続する。
	テレビに近すぎる所に設置されている。	テレビから離して設置する。
	乾電池で使用している場合、乾電池が消耗している。	乾電池を3本とも新しいものと交換する。
	POWERスイッチがOFFになっている。	POWERスイッチをONにする。
	VOLUMEダイヤルが最小に絞られている。	VOLUMEダイヤルで調節する。
電源ランプがちらつく	入力コードがしっかり接続されていない。	入力コードを確実に接続する。
	入力信号が小さすぎる。	ヘッドホンジャックに接続した場合は、接続した機器の音量を上げる。
	乾電池で使用している場合、乾電池が消耗している。	乾電池を3本とも新しいものと交換する。
電源ランプがちらつく	音量を上げたときに電源ランプがちらつくことがありますが、故障ではありません。	

保証書とアフターサービス

保証書

- この製品には保証書が添付されていますので、お買い上げの際お買い上げ店でお受け取りください。
- 所定事項の記入および記載内容をお確かめのうえ、大切に保存してください。
- 保証期間は、お買い上げ日より1年間です。

アフターサービス

調子が悪いときはまずチェックを

この説明書をもう一度ご覧になってお調べください。

それでも具合の悪いときは

お買い上げ店、または添付の「ソニーご相談窓口のご案内」にあるお近くのソニーサービス窓口にご相談ください。

保証期間中の修理は

保証書の記載内容に基づいて修理させていただきます。詳しくは保証書をご覧ください。

保証期間経過後の修理は

修理によって機能が維持できる場合は、ご要望により有料修理させていただきます。

部品の保有期間について

当社ではアクティブスピーカーシステムの補修用性能部品(製品の機能を維持するために必要な部品)を、製造打ち切り後6年間保有しています。この部品保有期間を修理可能期間とさせていただきます。保有期間が経過したあとも、故障箇所によっては修理可能な場合がありますので、お買い上げ店またはソニーサービス窓口にご相談ください。