

アクティブスピーカーシステム

取扱説明書

お買い上げいただきありがとうございます。

⚠警告 電気製品は安全のための注意事項を守らないと、火災や人身事故になることがあります。

この取扱説明書と別冊の「安全のために」をよくお読みのうえ、製品を安全にお使いください。

お読みになったあとは、いつでも見られるところに必ず保管してください。

この説明書は、製品の仕様や機能、操作方法、故障のトラブルシューティングなどについて詳しく説明しています。必ずお読みください。

SRS-RS50

©2005 Sony Corporation Printed in Malaysia

使用上のご注意

異常や不具合が起きたら

万一、異常や不具合が起きたときや異物が中にはいったときは、すぐに電源を切り、お買い上げ店またはソニーサービス窓口にご相談ください。

設置について

- 次のような場所は避けてください。
 - 直射日光の当たる所、暖房器具の近くなど、温度の高い所
 - 窓を閉め切った自動車内(特に夏季)
 - 風呂場など、湿気の多い所
 - ほこりの多い所、砂地の上
 - 時計、キャッシュカードなどの近く(防磁設計になっていますが、録音済みテープや時計、キャッシュカード、フロッピーディスクなどは、スピーカーの前面に近づけないでください)
- 平らな場所に設置してください。
- 設置条件によっては、倒れたり落下したりすることがあります。貴重品などを近くに置かないでください。

電源について

- 家庭用電源コンセント(AC 100V)につないでお使いください。
- ACパワーアダプターを抜くときは、コードを引っ張らずに、必ずアダプター本体を持って抜いてください。
- 内蔵電池が漏液するおそれがあるため、ご旅行などで長い間お使いにならないときは、必ずACパワーアダプターを本体およびコンセントから抜いてください。

充電について

- 充電には必ず付属のACパワーアダプターをお使いください。
- 充電時間は充電池の使用状態により異なります。
- はじめて充電するときや、長時間使用しなかった後では、充電しても通常の使用時間より短いことがあります。何回か放電を繰り返すと通常の状態に戻ります。
- 充電池を十分に充電しても使える時間が半分くらいになったときは、電池が劣化していると思われるます。お買い上げ店またはソニーサービス窓口にご相談ください。

取り扱い上のご注意

- スピーカーユニット、内蔵アンプ、キャビネットは精密に調整してあります。分解、改造などはしないでください。
- 特に、ジャックには異物を入れないでください。故障や事故の原因になります。
- ボリュームレベルは音が歪まない範囲で設定してください。

お手入れのしかた

キャビネットが汚れたときは、中性洗剤を少し含ませた柔らかい布でふいてください。シンナー、ベンジン、アルコールなどは表面の仕上げを傷めますので、使わないでください。

モニター画面に色むらが起きたら

このスピーカーシステムは防磁型(JEITA*)のため、モニターのそばに置いて使うことができますが、モニターの種類により色むらが起こる場合があります。

色むらが起きたら

いったんモニターの電源を切り、15～30分後に再び電源を入れてください。

故障かな?と思ったら

こんなときは	このようにしてください
音が出ない／音が止まる	<ul style="list-style-type: none">接続コード、ケーブルがすべて正しく接続されているか確認する。 本機と接続された機器の音量が正しく上げられていることを確認する。 内蔵充電池で使用の際、POWERをONしてもPOWERランプが点灯しない場合は、充電池が消耗しているので充電する。それでもPOWERランプが消灯したままの場合は、お買い上げ店またはソニーサービス窓口にお持ちください。
音がひずむ	<ul style="list-style-type: none">接続した機器の音量を下げる。接続した機器にバスブースト機能がある場合はOFFにする。 接続した機器にLINE OUT端子があるときは、LINE OUT端子に接続する。 内蔵充電池で使用の際、POWERをONしてもPOWERランプが点灯しない場合は、充電池が消耗しているので充電する。それでも電源ランプが消灯したままの場合は、お買い上げ店またはソニーサービス窓口にお持ちください。
音が割れる／ノイズが出る	<ul style="list-style-type: none">接続を確認する。 接続した機器にバスブースト機能がある場合はOFFにする。 オーディオ機器がテレビに近すぎる所に設置されていないことを確認する。
電池の持続時間が短い	<ul style="list-style-type: none">0°C以下の環境で使用している。電池の特性によるもので故障ではありません。 電池が劣化している。充電池を十分に充電しても使える時間が半分くらいになったときは、お買い上げ店またはソニーサービス窓口にご相談ください。

保証書とアフターサービス

保証書

- この製品には保証書が添付されていますので、お買い上げの際お買い上げ店でお受け取りください。
- 所定事項の記入および記載内容をお確かめのうえ、大切に保存してください。
- 保証期間は、お買い上げ日より1年間です。

アフターサービス

調子が悪いときはまずチェックを

この説明書をもう一度ご覧になってお調べください。

それでも具合の悪いときは

お買い上げ店または添付の「ソニーご相談窓口のご案内」にあるお近くのソニーサービス窓口にご相談ください。

それでも色むらが残るときは

スピーカーをさらにモニターから離してください。

さらに

スピーカーの近くに磁気を発生するものがないようにご注意ください。スピーカーとの相互作用により、色むらを起こす場合があります。

磁気を発生する物

ラック、置き台の扉に装着された磁石、健康器具、玩具などに使われている磁石など。

* 電子情報技術産業協会の略称です。

この説明書は、製品の仕様や機能、操作方法、故障のトラブルシューティングなどについて詳しく説明しています。必ずお読みください。

この説明書は、製品の仕様や機能、操作方法、故障のトラブルシューティングなどについて詳しく説明しています。必ずお読みください。

この説明書は、製品の仕様や機能、操作方法、故障のトラブルシューティングなどについて詳しく説明しています。必ずお読みください。

この説明書は、製品の仕様や機能、操作方法、故障のトラブルシューティングなどについて詳しく説明しています。必ずお読みください。

この説明書は、製品の仕様や機能、操作方法、故障のトラブルシューティングなどについて詳しく説明しています。必ずお読みください。

この説明書は、製品の仕様や機能、操作方法、故障のトラブルシューティングなどについて詳しく説明しています。必ずお読みください。

この説明書は、製品の仕様や機能、操作方法、故障のトラブルシューティングなどについて詳しく説明しています。必ずお読みください。

この説明書は、製品の仕様や機能、操作方法、故障のトラブルシューティングなどについて詳しく説明しています。必ずお読みください。

この説明書は、製品の仕様や機能、操作方法、故障のトラブルシューティングなどについて詳しく説明しています。必ずお読みください。

この説明書は、製品の仕様や機能、操作方法、故障のトラブルシューティングなどについて詳しく説明しています。必ずお読みください。

この説明書は、製品の仕様や機能、操作方法、故障のトラブルシューティングなどについて詳しく説明しています。必ずお読みください。

この説明書は、製品の仕様や機能、操作方法、故障のトラブルシューティングなどについて詳しく説明しています。必ずお読みください。

この説明書は、製品の仕様や機能、操作方法、故障のトラブルシューティングなどについて詳しく説明しています。必ずお読みください。

この説明書は、製品の仕様や機能、操作方法、故障のトラブルシューティングなどについて詳しく説明しています。必ずお読みください。

この説明書は、製品の仕様や機能、操作方法、故障のトラブルシューティングなどについて詳しく説明しています。必ずお読みください。

この説明書は、製品の仕様や機能、操作方法、故障のトラブルシューティングなどについて詳しく説明しています。必ずお読みください。

この説明書は、製品の仕様や機能、操作方法、故障のトラブルシューティングなどについて詳しく説明しています。必ずお読みください。

この説明書は、製品の仕様や機能、操作方法、故障のトラブルシューティングなどについて詳しく説明しています。必ずお読みください。

この説明書は、製品の仕様や機能、操作方法、故障のトラブルシューティングなどについて詳しく説明しています。必ずお読みください。

この説明書は、製品の仕様や機能、操作方法、故障のトラブルシューティングなどについて詳しく説明しています。必ずお読みください。

この説明書は、製品の仕様や機能、操作方法、故障のトラブルシューティングなどについて詳しく説明しています。必ずお読みください。

この説明書は、製品の仕様や機能、操作方法、故障のトラブルシューティングなどについて詳しく説明しています。必ずお読みください。

この説明書は、製品の仕様や機能、操作方法、故障のトラブルシューティングなどについて詳しく説明しています。必ずお読みください。

この説明書は、製品の仕様や機能、操作方法、故障のトラブルシューティングなどについて詳しく説明しています。必ずお読みください。

この説明書は、製品の仕様や機能、操作方法、故障のトラブルシューティングなどについて詳しく説明しています。必ずお読みください。

この説明書は、製品の仕様や機能、操作方法、故障のトラブルシューティングなどについて詳しく説明しています。必ずお読みください。

保証期間中の修理は

保証書の記載内容に基づいて修理させていただきます。くわしくは保証書をご覧ください。

保証期間経過後の修理は

修理によって機能が維持できる場合は、ご要望により有料修理させていただきます。

部品の保有期間について

当社ではアクティブスピーカーシステムの補修用性能部品(製品の機能を維持するために必要な部品)を、製造打ち切り後最低6年間保有しています。この部品保有期間を修理可能の期間とさせていただきます。保有期間が経過したあとも、故障箇所によっては修理可能の場合がありますので、お買い上げ店またはサービス窓口にご相談ください。

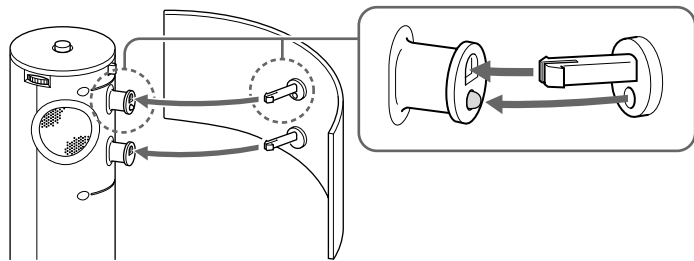
主な特長

- SRS-RS50はアンプを内蔵したスピーカーシステムです。ウォークマンなどにつないでお楽しみいただけます。
- リフレクター方式採用で、ナチュラルで豊かな音場を再現します。
- ワンボックスステレオタイプで、省スペースでご使用いただけます。

接続

1 リフレクターを本機に取り付ける

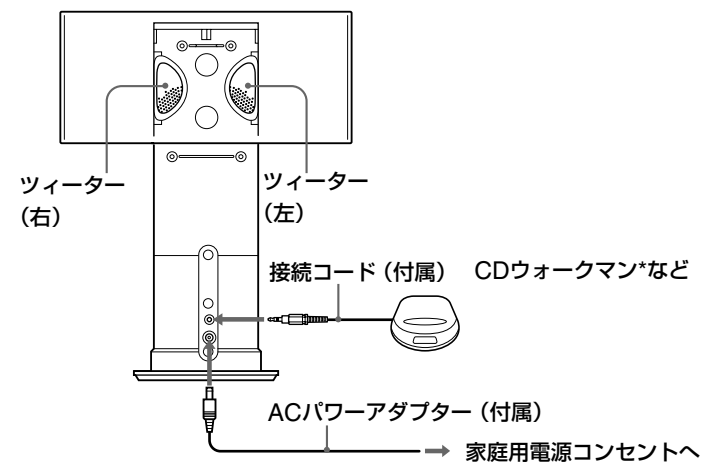
図のように付属のリフレクターを取り付けます。根元までしっかりさしこんでください。



2 付属のACパワーアダプターを家庭用電源コンセントに接続する

付属のACパワーアダプターを本機のDC IN ジャックにつないでから、もう一方を家庭用電源コンセントにさしこみます。

3 CDウォークマン*などを本機のINPUTジャックに接続する



* "ウォークマン"、"WALKMAN"はヘッドホンステレオ商品を表すソニー株式会社の登録商標です。

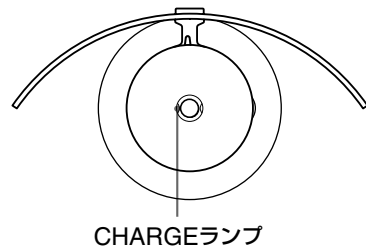
- 2way電源(付属のACパワーアダプター/内蔵充電機)で、置き場所を選ばず手軽に音楽をお楽しみいただけます。
- スタイリッシュなデザイン、ブルーのイルミネーション点灯でお部屋を彩ります。

内蔵充電式電池で使用する場合は

本機は内蔵充電式電池の使用により、置き場所を選ばずに、手軽に音楽を楽しむことができます。付属のACパワーアダプターを本機のDC INジャックから外すと内蔵充電式電池で使用できます。

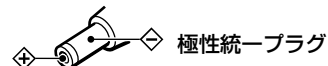
充電する

付属のACパワーアダプターを本機のDC IN ジャックにつないでから、もう一方を家庭用電源コンセントにさしこみます。CHARGEランプが点灯し、充電が始まります。充電時間は約28時間です。



ご注意

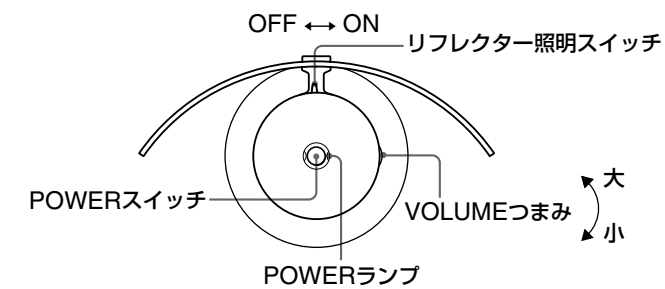
- 充電は周囲の温度が0~35°Cの環境で行ってください。
- 充電中に本機の電源を入れると充電は中断し、CHARGEランプが消えます。(コンセントからの電源で再生は続けられます。)
- 内蔵充電式電池での再生時間は約6時間です。POWERランプが暗くなったり、リフレクター部の照明が暗くなった場合は内蔵充電式電池が消耗しています。本機の電源を切り、充電してください。
- 充電が完了してもCHARGEランプは常時点灯しています。
- 内蔵充電式電池の寿命は使用頻度により異なりますが、約3年です。
- この製品には、付属のACパワーアダプター(極性統一形プラグ・JEITA規格)をご使用ください。上記以外のACパワーアダプターを使用すると、故障の原因になります。



使いかた

本機を内蔵充電式電池で使用する場合は、まず内蔵充電式電池を充電してください。

はじめに本機の音量を下げてください。接続した機器の再生を始める前に音量を最小にしてください。



1 本機のPOWERスイッチを押す

POWERランプが点灯します。

主な仕様

スピーカー部

方式	2WAY、バスレフ型、防磁型 (JEITA*)
使用スピーカー	ツイーター： 直径30 mm × 2 ウーファー： 直径57 mm × 1

アンプ部

入カインピーダンス	約4.7 kΩ
電源	DC 9 V (付属ACパワーアダプター) 内蔵ニッケル水素電池パック 電圧：7.2 V 容量：700 mAh 連続使用時間：約6.0 時間 (10 mW 出力リフレクター照明OFF時)
充電時間	：約28 時間 (フル充電時)

実用最大出力 6 W (付属ACパワーアダプター 使用時)

最大外形寸法 234 × 300 × 126 mm
(幅/高さ/奥行き) (JEITA*)

質量 900g (内蔵電池を含む)

付属品

- ACパワーアダプター (1)
- 接続コード (ステレオミニプラグ↔ステレオミニプラグ 2 m) (1)
- 安全のために (1)
- 取扱説明書 (1)
- 保証書 (1)
- ソニーご相談窓口のご案内 (1)

別売りアクセサリ

プラグアダプター-PC-236MS (ミニプラグ↔ステレオミニジャック)

仕様および外観は、改良のため予告なく変更することがありますが、ご了承ください。

* JEITA (電子情報技術産業協会) の規格による測定値です。

2 接続した機器を再生する

音量を調節するには

VOLUMEつまみを回してください。

リフレクターの照明を使用するには

リフレクター照明スイッチをONにします。

ご注意

- 接続した機器にバスブースト機能がある場合は、OFFにして使用してください。音がひずむことがあります。
- ラジオなどのモノラルジャックにつないだときは、右のツイーターから音が出ないことがあります。別売りのプラグアダプター-PC-236MSを使うと左右のツイーターから音が出ます。
- 本機を大音量で使用するとリフレクター照明がちらつくことがありますが、故障ではありません。気になる場合はリフレクター照明を消して使用してください。

日本国内での充電式電池の廃棄について



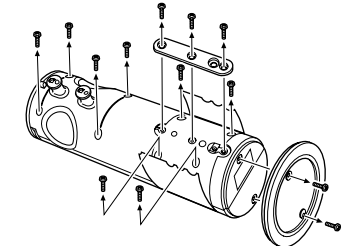
ニッケル水素電池は、リサイクルできます。不要になったニッケル水素電池は、金属部にセロハンテープなどの絶縁テープを貼って充電式電池リサイクル協力店へお持ちください。

Ni-MH

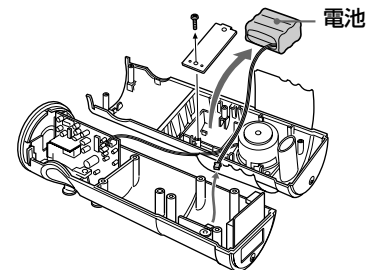
充電式電池の回収・リサイクルおよびリサイクル協力店については有限責任中間法人 JBRCホームページ <http://www.jbrc.net/hp/contents/index.html> を参照してください。

ニッケル水素式充電電池の取り外しかた

- 市販のプラスドライバーを使い、図の位置のネジを外してください。



- ケースを開け、1ヶ所のネジを外して充電式電池を取り外してください。



よくあるお問い合わせ、解決方法などはホームページをご活用ください。	http://www.sony.co.jp/support
使い方相談窓口 フリーダイヤル……………0120-333-020 携帯電話・PHS・一部のIP電話…0466-31-2511	➡ 左記番号へ接続後、最初のガイダンスが流れている間に「309」 + 「#」
修理相談窓口 フリーダイヤル……………0120-222-330 携帯電話・PHS・一部のIP電話…0466-31-2531 *取扱説明書・リモコン等の購入相談はこちらへお問い合わせください。	➡ を押してください。直接、担当窓口へおつなぎします。
FAX (共通) 0120-333-389 受付時間 月~金:9:00~20:00 土・日・祝日:9:00~17:00 ソニー株式会社 〒108-0075 東京都港区港南1-7-1	