

Windows 98/98SE/Me/2000/XPをお使いのかたへ

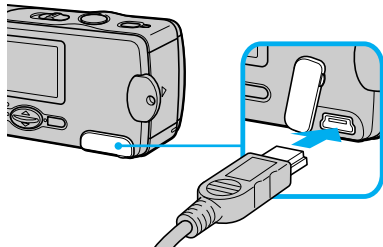
Image Transferのご使用方法について

Image Transfer(イメージトランスファー)とは・・・撮影した画像をパソコンに自動転送(コピー)できる機能を持ったソフトウェアです。

- USBドライバとアプリケーション(Image Transfer, ImageMixer, Direct X*)をインストールしてください。
- * お使いのパソコンに「Direct X」をインストールする必要がある場合は、ImageMixerインストール後に「情報」画面が表示されるので、[OK]をクリックしてインストールをおこなってください。
- 詳しくは本機取扱説明書53～61ページをご覧ください。

Image Transferの基本の設定を標準にしてインストールする場合

1. 撮影した画像が入っている「メモリースティック」を本体に入れます。
本機取扱説明書19ページをご覧ください。
2. パソコンを起動して付属のUSBケーブルでパソコンと本機を接続します。



3. 本体の電源が入り、画像の転送が始まります。
本機にニッケル水素電池(NH-AAA-DI)が無くてもUSBケーブルを接続すればパソコンから電源が供給され、本体の電源が入ります。



Image Transferの基本の設定を変更してインストールする場合

タスクトレイのImage Transferのアイコンを右クリックし[設定画面を開く]を選んでください。
コピー画面から設定ボタンを押した場合は、基本の設定のみ変更できません。



- ファイルのコピー先 1
- Image Transferを自動的に起動する 2
- コピーした画像を表示させる 3
- 転送中の画像の表示 4

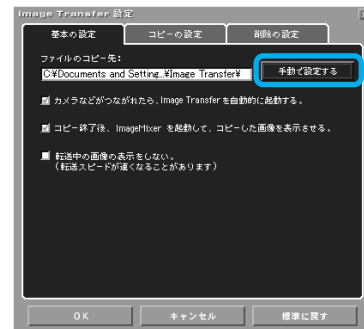
Image Transferのコピーの設定を変更する場合

- コピーするファイル 5
- 同じファイルのコピー 6

Image Transferの削除の設定を変更する場合

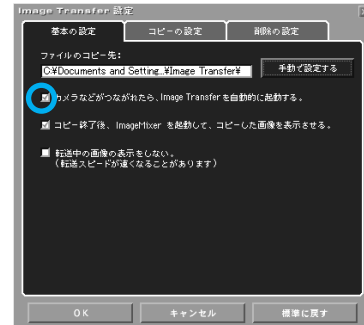
- 削除するファイル 7

1. **ファイルのコピー先を指定する**
コピー先を任意に設定できます。
[手動で設定する]をクリックしてください。



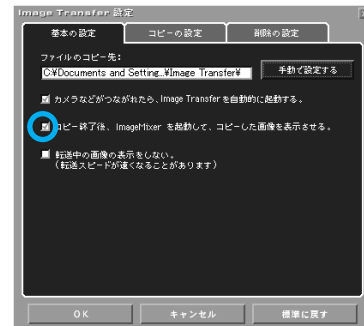
コピー先を選んでください。

2. **Image Transferを自動的に起動する**
カメラなどが接続された時にImage Transferを自動的に起動するように設定することができます。



チェックボックスを外した場合で、Image Transferを起動したいときはデスクトップのImage Transferのアイコンをダブルクリックしてください。

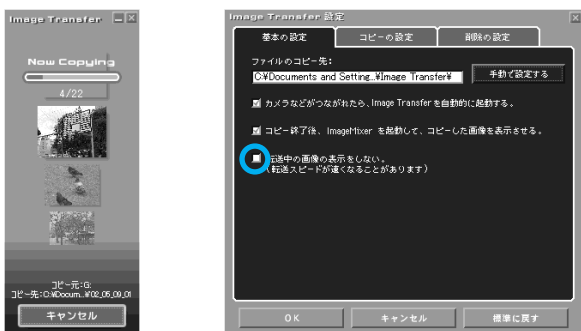
3. **コピーした画像をImageMixerで表示する**
コピーした画像をImageMixerで表示するかどうかを設定できます。



チェックボックスを外した場合は、画像のコピーだけを行います。

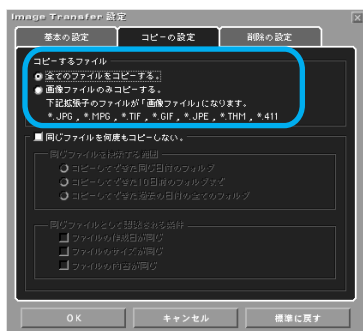
(裏面に続く)

4 パソコンに転送中の画像を表示するかどうかを指定する
Image Transferでパソコンに画像を転送中に、コピーしている画像を表示するかどうかを設定できます。

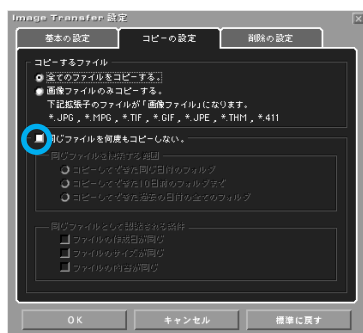


チェックボックスにチェックを入れると転送中に画像を表示しません。また、転送スピードは若干速くなります。

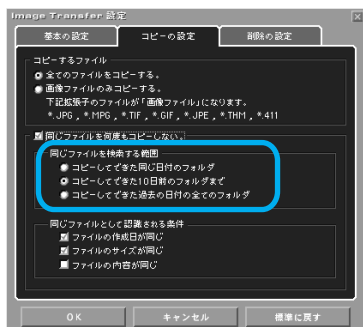
5 コピーするファイルを選ぶ
メモリスティックに入っているファイル全てをコピーするか画像ファイルのみコピーするかを選ぶことができます。



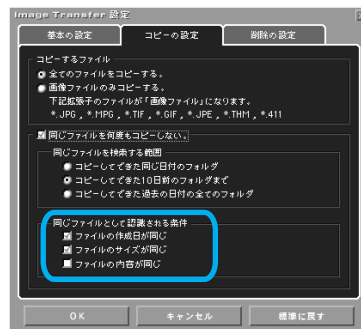
6 同じファイルをコピーするかどうかを指定する
同じファイルを検索する範囲や条件を指定し、コピーするかどうかを設定したり選ぶことができます。
チェックボックスのチェックが外れていると[コピーするファイル]の条件にあてはまるファイルがコピーされます。



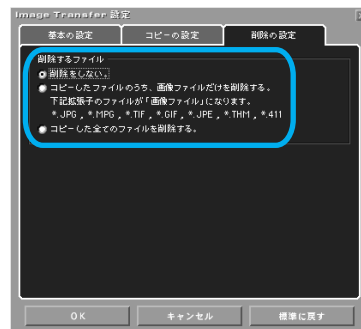
• ファイルを検索する範囲



• 同じファイルとして認識される条件



7 削除するファイル
コピーしたあとにメモリスティックに入っているファイルを削除するかどうかを選ぶことができます。



カメラを取り外すときは

Windows Me/2000/XPの場合
パソコン画面右下の[ハードウェアの取り外し]からカメラの取り外しを選んでください。

本体からUSBケーブルを抜いてメモリスティックを取り出してください。詳しくは本体の取扱説明書66ページをご覧ください。