

SONY 3-247-461-01(1)

USBマウス

取扱説明書

お買い上げいただきありがとうございます。

警告 電気製品は安全のための注意事項を守らないと、火災や人身事故になることがあります。

この取扱説明書をよくお読みのうえ、製品を安全にお使いください。お読みになったあとは、いつでも見られるところに必ず保管してください。

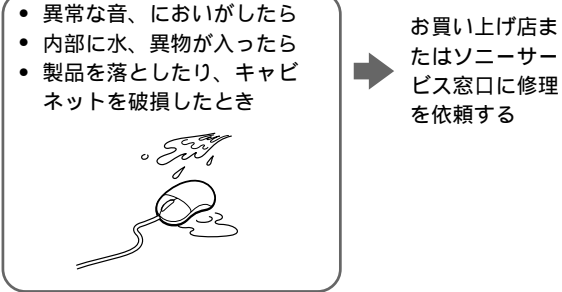
SMU-C1

Sony Corporation © 2002 Printed in China

警告	安全のために
	

ソニー製品は安全に充分配慮して設計されています。しかし、電気製品はまちがった使いかたをすると、火災や感電などにより人身事故につながることもあり危険です。事故を防ぐために次のことを必ずお守りください。

安全のための注意事項を守る
注意事項をよくお読みください。製品全般の注意事項が記載されています。
故障したら使わない
動作がおかしくなったり、破損しているのに気づいたら、すぐに買い上げ店またはソニーサービス窓口 に修理をご依頼ください。
万一、異常が起きたら
<ul style="list-style-type: none">異常な音、においがしたら 内部に水、異物が入ったら 製品を落としたり、キャビネットを破損したとき <p>⇒ 買い上げ店またはソニーサービス窓口に修理を依頼する</p>



警告表示の意味	
取扱説明書では、次のような表示をしています。表示の内容をよく理解してから本文をお読みください。	注意を促す記号
警告	
この表示の注意事項を守らないと、火災・感電などにより死亡や大けがなどの人身事故につながる場合があります。	注意
注意	行為を禁止する記号
この表示の注意事項を守らないと、感電やその他の事故によりけがをしたり周辺の家財に損害を与えたりすることがあります。	
	禁止 分解禁止

注意	下記の注意事項を守らないと けが をしたり 周辺 の 物品 に 損害 を与えたりすることがあります。
-----------	--

油煙、湯気、湿気、ほこりの多い場所には置かない	
上記のような場所に置くくと、故障の原因となることがあります。取扱説明書に記載されている使用条件以外の環境でのご使用は、故障の原因となることがあります。	禁止

内部に水や異物を入れない	
水や異物が入ると故障の原因となります。万一、水や異物が入ったときは、お買い上げ店またはソニーサービス窓口にご相談ください。そのままコンピュータに接続すると、コンピュータの故障の原因になることがあります。	禁止

内部を開けない	
内部の点検、修理はお買い上げ店またはソニーサービス窓口にご相談ください。	分解禁止

直射日光のあたる場所や熱器具の近くに設置・保管しない	
内部の温度が上がり、故障の原因となることがあります。	禁止

電波障害自主規制について

この装置は、情報処理装置等電波障害自主規制協議会（VCCI）の基準に基づくクラスB情報技術装置です。この装置は、家庭環境で使用することを目的としていますが、この装置がラジオやテレビジョン受信機に近接して使用されると、受信障害を引き起こすことがあります。取扱説明書に従って正しい取り扱いをしてください。
--

- Microsoft およびWindows は、米国Microsoft Corporation の米国およびその他の国における登録商標です。
- Apple, Macintosh, Mac, MacOS, iBook, Power Mac は、米国およびその他の国で登録されているApple Computer, Inc.の登録商標または商標です。
- その他、本書に記載されているシステム名、製品名は、一般に各開発メーカーの登録商標あるいは商標です。なお、本文中では™、®マークは明記していません。
- 本書ではMicrosoft® Windows® XP Home EditionおよびMicrosoft® Windows® XP ProfessionalをWindows XPと記載しています。
- 本書ではMicrosoft® Windows® 2000 ProfessionalをWindows 2000と記載しています。
- 本書ではMicrosoft® Windows® Millennium EditionをWindows Meと記載しています。
- 本書ではMicrosoft® Windows® 98 Second EditionをWindows 98SEと記載しています。

権利者の許諾を得ることなく、本機に付属のソフトウェアおよび取扱説明書の内容の全部または一部を複製すること、およびソフトウェアを賃貸することは、著作権法上禁止されております。本機に付属のソフトウェアを使用したことによって生じた金銭上の損害、逸失利益、および第三者からのいかなる請求等につきましても、当社は、一切その責任を負いかねます。万一、製造上の原因による不良がありましたらお取り替えいたします。それ以外の責はご容赦ください。本機に付属のソフトウェアは、本機以外には使用できません。本機に付属のソフトウェアの仕様は、改良のため予告なく変更することがありますが、ご容赦ください。
--

付属品を確かめる

以下の付属品がそろっているか確認してください。付属品の中に欠けているものがあるときは、テクニカルインフォメーションセンター、またはお買い上げ店、ソニーサービス窓口にご連絡ください。

マウス SMU-C1	
------------	---------------

接続変換アダプター（USB→PS/2）（デスクトップコンピュータ用）

8cm CD-ROM（ユーティリティー・ドライバソフト）（デスクトップコンピュータ用）

取扱説明書（本書）
保証書

各部のなまえ

	ホイールボタン		
	右ボタン		左ボタン

主な仕様

インターフェース	デスクトップコンピュータ：USB端子、PS/2端子（接続変換アダプター使用時） <p>ノートブックコンピュータ：USB端子 *USB 2.0でも使用できます。（ノートブックコンピュータでは使用できません。）</p>
コネクタ	USB Type A PS/2（変換アダプター）
分解能	400 count/inch
対応機種	- USB A端子またはPS/2端子付きデスクトップパソコン <ul style="list-style-type: none">- USB A端子付きノートブックパソコン - 各社DOS/Vパソコン（CPUはペンティアム以上） - Apple iMac/iBookシリーズ、Power Mac G4/G3シリーズ - OSプリインストールのパソコン（OSアップグレードパソコンは動作保証されません。）
対応OS	- Windows XP、2000、Me、98SE（Windows 98、95、NT4.0には使用できません。） <ul style="list-style-type: none">- Mac OS 9.0以降（OS Xを除く）
コード	約1 m
動作温度	5 ～ 35 （温度勾配10 /時以下）
動作湿度	20％～80％（結露のないこと） <p>ただし35 における湿度は65％以下（湿球温度29 以下）</p>
保存温度	−10 ～ 60 （温度勾配10 /時以下）
保存湿度	10％～90％（結露のないこと） <p>ただし60 における湿度は20％以下（湿球温度35 以下）</p>
外形寸法	約55 × 31 × 97 mm（幅/高さ/奥行き）
質量	約50 g（コード部除く）

仕様および外観は、改良のため予告なく変更することがありますが、ご了承ください。

Windows をお使いの場合

マウスを接続する

本マウスは、USB接続に対応したマウスです。デスクトップコンピュータでは、付属の接続変換アダプターを使ってPS/2端子にも接続することができます。

■ USB端子に接続する場合

本マウスは、コンピュータのUSB端子に接続するだけで認識され、使用できるようになります。

ご注意
マウスをコンピュータに接続するとき、またはコンピュータを起動するときは、識別されるまでマウスを動かさないでください。

- コンピュータを起動する。
- 本マウスをコンピュータのUSB端子に接続する。コンピュータがマウスを自動的に認識し、使用できるようになります。

ご注意
マウスをコンピュータでは、OSのディスクを要求される場合があります。その場合はコンピュータの指示に従って操作してください。

- コンピュータやOSの状況によっては、動作しなかったり、動作が不安定となったりすることがあります。その場合は、「故障かな?と思ったら」をご覧ください。
- USB端子からマウスを抜いたあとに、再び差し直す場合は、約5秒待ち、再び差し込んでください。（デバイスの認識がされない場合があります）

ご注意
本マウスは、コンピュータの電源が入った状態でも、接続したり取りはずしたりすることができます。

■ PS/2端子に接続する場合

本マウスは、デスクトップコンピュータに接続するだけで、マウスが認識され、使用できるようになります。（ノートブックコンピュータでは使用できません。）

はじめに

現在ご使用中のマウスが接続されている場合は、そのマウスを取りはずしてください。

- 付属のPS/2変換アダプタを使用し、本マウスをコンピュータのPS/2端子に接続する。
- コンピュータを起動する。コンピュータがマウスを自動的に認識し、使用できるようになります。

ご注意
コンピュータやOSの状況によっては、動作しなかったり、動作が不安定となったりすることがあります。その場合は、「故障かな?と思ったら」をご覧ください。

デスクトップコンピュータにユーティリティードライバソフトをインストールする

本マウスは、付属のCD-ROMからマウスユーティリティードライバソフトをインストールすることにより、マウスの各種設定やボタン機能のカスタマイズが可能になります。

ご注意
付属のユーティリティードライバソフトをインストールしない場合でも、マウスの基本的なスクロール操作などではできます。

ご注意
ユーティリティードライバソフトをインストールすると、コンピュータやOSの状況によっては、動作しなかったり、動作が不安定となったりすることがあります。その場合、すでにインストールされているドライバやユーティリティードライバソフトのアンインストールが必要です。アンインストールのしかたについては、ご使用のコンピュータの取扱説明書をご覧ください。

■ ユーティリティードライバソフトの使いかた
タスクトレイ内の マウスアイコンをダブルクリックするか、「スタート」メニューから、「プログラム」を選び、さらに「Sony Mouse」の中のSony Mouseコントロールパネルアイコンを選んでください。各種の設定の方法について詳しくは、「Sony Mouse」の中にある「Sony Mouse オンラインヘルプ」ファイルをご覧ください。

■ ユーティリティードライバソフトの使いかた
タスクトレイ内の マウスアイコンをダブルクリックするか、「スタート」メニューから、「プログラム」を選び、さらに「Sony Mouse」の中のSony Mouseコントロールパネルアイコンを選んでください。各種の設定の方法について詳しくは、「Sony Mouse」の中にある「Sony Mouse オンラインヘルプ」ファイルをご覧ください。

■ ユーティリティードライバソフトのインストール

はじめに

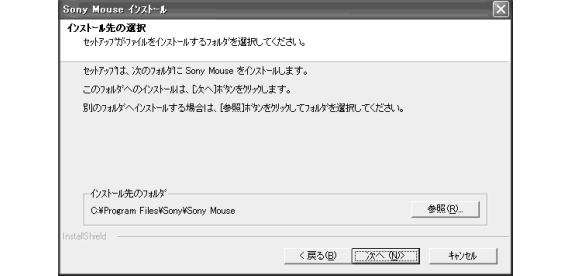
マウスを接続し、使用しているアプリケーションはすべて終了してください。

- 付属のCD-ROMをコンピュータのCD-ROMドライブに入れる。自動的にソフトのインストールが開始されます。ウィザードに従ってインストールしてください。自動的にインストールが開始されない場合には、CD-ROMドライブのアイコンを開き、Setup(.exe)アイコンをダブルクリックしてください。

- 「Sony Mouse用のInstallShieldウィザードへようこそ」の画面が立ち上がったら[次へ]をクリックする。



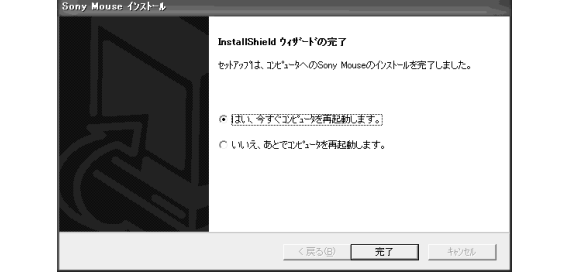
- 「インストール先の選択」画面で「C:¥Program Files ¥Sony ¥Sony Mouse」の状態で[次へ]をクリックする。



- 「プログラムフォルダの選択」画面でSony Mouseの状態で[次へ]をクリックする。



- 「InstallShield ウィザードの完了」画面で「はい、今すぐコンピュータを再起動します。」を選択し、[完了]をクリックする。



- インストールが終了すると、タスクトレイ内に マウスアイコンが表示されます。また「スタート」の「プログラム」メニューに「Sony Mouse」が追加されます。

Windows XP/2000をお使いのかたへ
ユーティリティーソフトをインストールするときは、コンピュータの管理者/Administrator権限でログオンしてください。

ご注意
説明中の画面はWindows XP使用時のものです。他のOSをお使いの場合は、画面が多少違う場合があります。

ユーティリティードライバソフトのアンインストール

- タスクトレイの マウスアイコンを右クリックし、「Sony Mouseを閉じる」。
- 「スタート」メニューの「プログラム」にある「Sony Mouse」から「Sony Mouseのアンインストール」を選択し、画面の指示に従いソフトのアンインストールをする。
- アンインストールが完了したら、画面の指示に従ってコンピュータを再起動する。

Macintoshをお使いの場合

マウスを接続する

MacOS9.0以降（OS Xを除く）をお使いの場合は、USB端子に接続するだけでマウスが認識され、使用できるようになります。

ご注意
右ボタンやホイールを動作させるためには、付属のドライバソフトをインストールする必要があります。

- 本マウスをコンピュータまたはキーボードのUSB端子に接続する。
- コンピュータを起動する。自動的にコンピュータがマウスを認識し、使用できるようになります。

- 右ボタン部やホイールを動作させるためには、ドライバソフトをインストールする。"ユーティリティードライバソフトをインストールする"の手順に従って、ドライバソフトをインストールしてください。

ご注意
USB端子からマウスを抜いたあとに、再び差し直す場合は、約5秒待ち、再び差し込んでください。（デバイスの認識がされない場合があります）

ご注意
本マウスは、コンピュータの電源が入った状態でも接続したり取りはずしたりすることができます。

ご注意
コンピュータやOSの状況によっては、動作しなかったり、動作が不安定となったりすることがあります。その場合は、「故障かな?と思ったら」をご覧ください。

ユーティリティードライバソフトのアンインストール

- 付属のCD-ROMをCD-ROMドライブに入れる。
- CD-ROMドライブのアイコンを開き、「Uninstall Mouse Control」アイコンをダブルクリックし、画面の指示に従いソフトのアンインストールをする。アンインストールが完了したら、画面の指示に従ってコンピュータを再起動してください。

ユーティリティードライバソフトをインストールする

本マウスは、付属のCD-ROMからマウスユーティリティードライバソフトをインストールすることにより、マウスの各種設定やボタン機能のカスタマイズが可能になります。

ご注意
ユーティリティードライバソフトをインストールしない場合でも、マウスの基本的な操作はできます。

ご注意
ユーティリティードライバソフトをインストールすると、コンピュータやOSの状況によっては、動作しなかったり、動作が不安定となったりすることがあります。その場合、すでにインストールされているドライバやユーティリティードライバソフトのアンインストールが必要です。

■ ユーティリティードライバソフトの使いかた

「コントロールパネル」の中にある「Mouse Control」アイコンをダブルクリックします。

■ ユーティリティードライバソフトのインストール

- 付属のCD-ROMをCD-ROMドライブに入れる。
- CD-ROMドライブのアイコンを開き、「Install Mouse Control」アイコンをダブルクリックする。インストールが開始されます。

- インストールが完了したら画面の指示に従い、コンピュータを再起動する。「コントロールパネル」の中に「Mouse Control」アイコンが追加されます。

ユーティリティードライバソフトのアンインストール

- 付属のCD-ROMをCD-ROMドライブに入れる。
- CD-ROMドライブのアイコンを開き、「Uninstall Mouse Control」アイコンをダブルクリックし、画面の指示に従いソフトのアンインストールをする。アンインストールが完了したら、画面の指示に従ってコンピュータを再起動してください。

マウスコントロールパネルの設定 (Windows)

ユーティリティードライバソフトをインストールした場合

ホイールの設定



スクロールする速度

スクロールする速度を調節することができます。ライン数による速度の指定と、1 ページ毎のスクロールが選択できます。

スクロールする方向

「スクロールする方向を逆転」にチェックを入れると、ホイールによる画面のスクロール方向を上方向、下方向逆転することができます。

カーソルの設定



ボタン検出

ダイアログボックスのデフォルトボタンへ自動的にカーソルを合わせます。

ポインタの軌跡

LCDスクリーンでご使用になる方のためにカーソルの軌跡を表示し、カーソルの位置を分かりやすくすることができます。(OSによっては、サポートされていない場合があります)

ルーブ機能

カーソルが画面の最上(下)位まで移動したときに自動的にカーソルを最下(上)位に移動し、ルーブ動作をさせます。

アクションの設定



マウスの速度

スクリーン上のポインタが移動する速度を調節できます。

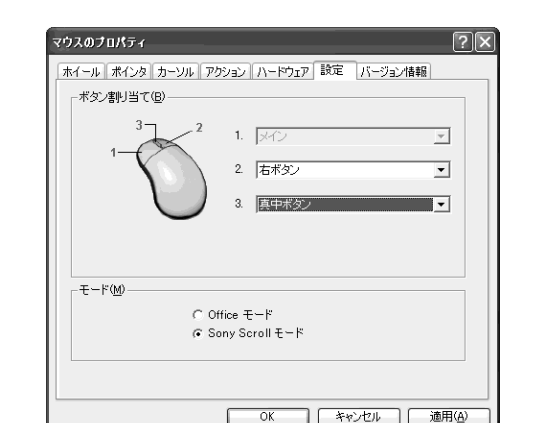
ダブルクリックの速度

ダブルクリックの認識速さを変更することができます。テストエリアで設定速さを確認できます。

ボタンを逆転

きき手によってマウスのメインボタンを左右逆転させることができます。デフォルトの設定は左ボタン (プライマリボタン) になっています。

設定



ボタンの割り当て設定

ボタン割り当て機能でマウスのショートカットを割り当てます。

- なし
- メイン
- 真中ボタン
- ダブルクリック
- ホームページ
- パン
- アプリケーションを実行する
- 拡大鏡
- ズーム
- Alt
- Ctrl
- Shift
- Arrow Down (矢印ダウン)キー
- Arrow Up (矢印アップ)キー
- Arrow Left (矢印左)キー
- Arrow Right (矢印右)キー
- 切り取り (Ctl+X)
- 切り取り (Shift+Del)
- コピー (Ctl+C)
- コピー (Ctl+Ins)
- Enter(復帰)キー
- ESC (エスケープ) キー
- エクスペローラ
- 実行 [エクスプローラの実行]
- Page Down (ページダウン) キー
- Page Up (ページアップ) キー
- 貼り付け (Ctl+V)
- 貼り付け (Shift+Ins)
- 実行
- スタート
- アプリケーションを切り替える
- Tab (タブ) キー
- 1つ前の状態に戻す (Ctl+BKspc)
- 元に戻す (Ctl+Z)
- 検索ウインドウ
- ウィンドウズヘルプ

モードについて

Officeモード：Microsoft Intelli Mouseと同様の機能になります。

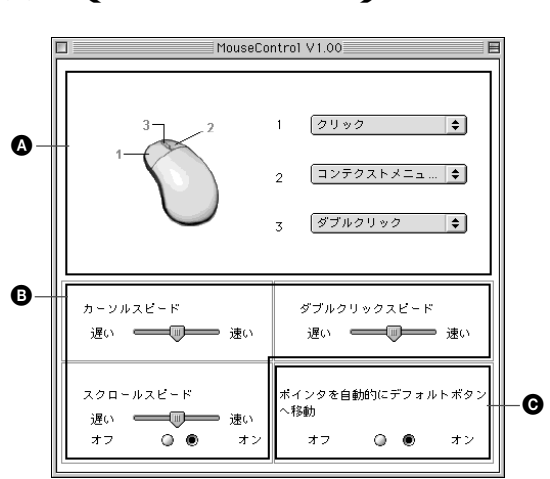
Sony Scrollモード：マウス特有の機能でスクロールバーを使用するアプリケーションをサポートしています (Officeを含む)。

バージョン情報



Sony Mouseユーティリティードライバソフトのバージョンがわかります。インターネットに接続されているコンピュータでは、URLボタンをクリックすると、Sonyの商品ホームページからマウスサポート情報をご覧いただけます。

マウスコントロールパネルの設定 (Macintosh)



ボタンの割り当て設定

ボタン割り当て機能でマウスのショートカットを割り当てます。

- Ⓐ クリック
- ダブルクリック
- コンテキストメニュー
- シフト＋クリック
- オプション＋クリック
- 終了 (⌘Q)
- ゴミ箱に入れる (⌘⇧)
- 取り出し (⌘E)
- 閉じる (⌘W)
- スクリーンショット (⌘⇧4)
- 選択的スクリーンショット (⌘⇧4)

- 各項目のスピードを調整できます

- Ⓚ ダイアログボックスのデフォルトボタンへ自動的にカーソルを合わせます

故障かな？と思ったら

修理にお出しになる前に、もう1度点検してください。それでも正確に動作しないときは、お買い上げ店、またはソニーサービス窓口、お客様ご相談センターにお問い合わせください。

共通

症状	原因 / 対策
----	---------

マウスがまったく動作しない

- USB端子からの認識がされていない。USBプラグを抜き、約5秒後に再び差し込んでください。コンピュータに別のUSB端子がある場合は、別のUSB端子に接続してみてください。(USB端子から、マウスを含むUSB機器を抜いたあとに再び接続する場合は、約5秒間待ってから接続してください。) USBハブを接続している場合は、USBハブの別のUSB端子に接続してみてください。(USB端子から、マウスを含むUSB機器を抜いたあとに再び接続する場合は、約5秒間待ってから接続してください。) マウスを接続したままコンピュータの電源をシャットダウンして、約30秒後に再び起動してください。(それでもマウスがまったく動作しない場合は、何度かこの操作をくり返してみてください。)

マウスを動かしてもカーソルが動かない

- オートスクロール設定になっている。ホイールボタンを押して、オートスクロールの状態を解除してください。
- センサーが正しく動作していない。光学式読み取りセンサーの特質上、ガラス、鏡、光沢がある面など、使う場所によっては正しく動作しない場合があります。センサーが正常に動作する場所でお使いください。

マウスのボタンを押しても反応しない

- USBコネクタが正しく接続されていない。起動しているソフトウェアを終了してから、コネクタを接続し直してください。
- 対応以外のOSを使用している。対応OSをお使いください。
- USBルートハブが認識されていない。Windowsを正しくインストールし直してください。

スクロールしない

- 対応以外のOSを使用している。対応OSをお使いください。
- スクロール方向の設定が間違っている。(Windows) 「マウスのプロパティ」の[ホイール]タブでスクロールの設定を確認してください。
- スクロール機能に対応していないソフトウェアを開いている。スクロールの必要のないソフトウェアはスクロールできません。ソフトウェアによっては、スクロール機能に対応していないものがあります。

ホイールボタンを押してもクイック / オートスクロールができない

- ホイールボタンを押したときの機能を変更している。「マウスのプロパティ」の[設定]タブでホイールボタンに真中ボタンを割り当ててください。

ホイールを回転してもズーム機能が動作しない

- アプリケーションがズーム機能に対応していない。ズーム機能に対応したアプリケーションのみ機能します。

マウス使用時でも、液晶ディスプレイが暗くなった

- USB機器は使用中であっても、コンピュータが省電力動作モードに入る機器があります。

省電力動作モードに入らないようにするには、ノートブックコンピュータのパワーマネジメント機能の設定を変更します。詳しくはノートブックコンピュータ本体の取扱説明書または電子マニュアルをご覧ください。

タッチパッドあるいはキーボードを操作すると、省電力モードから復帰します。

ビデオスタンバイ状態から復帰しない

- タッチパッドあるいはキーボードを操作すると復帰します。

💡 ヒント
「マウスのプロパティ」を表示するためには、「コントロールパネル」の[マウス]をダブルクリックするか、タスクトレイのマウスアイコンをダブルクリックします。

Windows の場合

症状	原因 / 対策
----	---------

USBコネクタにマウスを接続したら「新しいデバイスの追加ウィザード」が表示された

- 複数のUSBコネクタを持つコンピュータを使っている。USB機器用ドライバはコネクタごとにインストールする必要があります。「新しいデバイスの追加ウィザード」の[キャンセル]をクリックして、すでにドライバをインストールしてあるUSBコネクタにつきま直すか、それぞれのコネクタにドライバをインストールしてください。

マウスプロパティの設定が有効にならない

- USB端子にマウスが2つ以上接続されている。他のマウスを外してください。

マウスがまったく動作しない (USB接続)

- コンピュータでUSBが認識されていない。「コントロールパネル」内のシステムを開き、デバイスマネージャの項目を確認してください。USBデバイスアイコンやマウスアイコンに「！」が表示されている場合は、「！」を選んで「削除」をクリックし、コンピュータを再起動してください。

- BIOSでUSBが認識されていない。コンピュータのデフォルト設定で、BIOS設定のUSBポートが「無効」(ディセーブル)になっている場合があります。コンピュータの取扱説明書等に従ってUSBポートを「有効」(イネーブル)に変更してください。
- HUBやキーボード経由の接続をしている。コンピュータに直接接続してみてください。

マウスがまったく動作しない (PS/2接続)

- コンピュータの電源が入っている状態でマウスを接続した。マウスを接続してからコンピュータの電源を入れてください。

ユーティリティードライバソフトをインストールした後、マウスの動作がおかしい

- 現在インストールされているマウスドライバ、およびユーティリティードライバ、およびユーティリティードライバ、およびユーティリティードライバ、およびユーティリティードライバとの相性が悪い。現在インストールされているマウスドライバ、およびユーティリティードライバをアンインストールしてから、付属のCD-ROMよりマウスユーティリティードライバソフトをインストールしてください。アンインストールの方法は、ご使用のコンピュータの取扱説明書などをご覧ください。

Macintoshの場合

症状	原因 / 対策
----	---------

マウスがまったく動作しない / マウスの動作がおかしい / ユティリティードライバソフトをインストールした後、マウスの動作がおかしい

- 現在使用中のマウスドライバおよびユーティリティードライバソフトとの相性が悪い。現在インストールされているマウスドライバおよびユーティリティードライバソフトをアンインストールしてから、付属のCD-ROMよりマウスユーティリティードライバソフトをインストールしてください。アンインストールの方法は、ご使用のコンピュータの取扱説明書などをご覧ください。
- HUBやキーボード経由の接続をしている。コンピュータに直接接続してみてください。

「Mouse Control」の設定やMacintoshコンピュータのオリジナルのマウスコントロールパネルの設定と、実際のマウスの動作が異なる。

- マウスの動作は、最後に設定した方が有効になります。「Mouse Control」での設定をおすすめします。

使用上のご注意

使用・保管場所について

湿気の多いところや温度の高いところ、激しい振動のあるところ、直射日光の当たるところで使用したり保管しないでください。

操作について

急激な温度変化は避けてください。寒いところから暖かいところに移したり、室温を急上げた直後は使わないでください。内部に結露が生じている場合があります。

異常や不具合が起きたら

万一、異常や不具合が起きたとき、異物が中に入ったときは、お買い上げ店またはソニーサービス窓口に修理をご依頼ください。

保証書とアフターサービス

保証書

- この製品は保証書が添付されていますので、お買い上げの際、お買い上げ店からお受け取りください。
- 所定事項の記入および記載内容をお確かめのうえ、大切に保管してください。
- 保証期間は、お買い上げ日より1年間です。

アフターサービス

調子が悪いときはまずチェックをこの取扱説明書をもう1度ご覧になってお調べください。また、下記「お問い合わせ窓口のご案内」にあるURLから、カスタマーサポートのホームページも併せてご覧ください。

それでも具合の悪いときはお買い上げ店またはお近くのソニーサービス窓口にご相談ください。

保証期間中の修理は保証書の記載内容に基づいて修理させていただきます。詳しくは保証書をご覧ください。

保証期間経過後の修理は修理によって機能が維持できる場合は、ご要望により有料で修理させていただきます。

部品の保有期間について
当社ではマウスの補修用性能部品 製品の機能を維持するために必要な部品 産、製造打ち切り後6年間保有しています。この部品保有期間を修理可能の期間とさせていただきます。保有期間が経過したあとも、故障箇所によっては修理可能の場合がありますので、お買い上げ店またはサービス窓口にご相談ください。

<p style="text-align:center">お問い合わせ窓口のご案内</p> <p>カスタマーサポート マウスに関する最新サポート情報や、よくあるお問い合わせとその回答をご案内するホームページです。下記URLからご覧いただけます。 http://www.sony.co.jp/support/pc-accl</p> <p>テクニカルインフォメーションセンター お使いになってご不明な点、技術的な質問、故障と思われるときにご相談は下記までお問い合わせください。 電話：048-794-5194 受付時間：月～金　午前9時から午後6時まで（祝日、年末年始、弊社休業日を除く）</p> <p>ご相談になるときは次のことをお知らせください。 型名：SMU-C1 ご相談内容：できるだけ詳しくお買い上げ年月日 ご使用のパソコンの環境 - ご使用のパソコンの機種名 - メモリー容量 - ハードディスクなどの容量 - OSの種類</p>

ソニー株式会社 〒141-0001 東京都品川区北品川 6-7-35
お問い合わせはお客様ご相談センターへ
● ナビダイヤル ☎ 0570-00-3311
（全国どこからでも市内通話料金でご利用いただけます）
● 携帯電話・PHSでの ご利用は……………03-5448-3311
● Fax……………0466-31-2595
受付時間：月～金 9:00～20:00 土・日・祝日 9:00～17:00