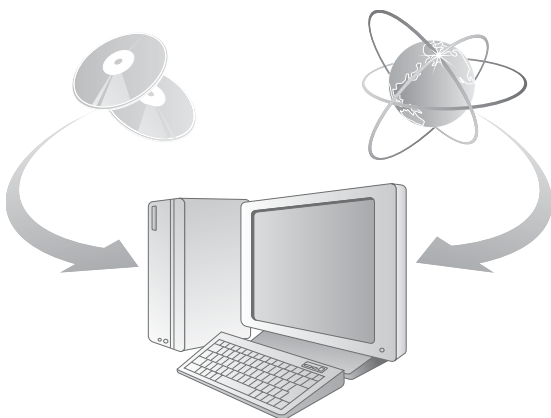




SonicStage Ver. 2.0

インストール・操作ガイド

このインストール・操作ガイドでは、SonicStageのインストール方法と基本的な使いかたについて説明しています。
機器本体の操作については付属の取扱説明書をご覧ください。
SonicStageの操作については、ヘルプも併せてご覧ください。



- 付属のソフトウェアは、このインストール・操作ガイドの画面と一部違うところがある場合があります。
- このインストール・操作ガイドは、お客様がWindowsの基本操作に習熟していることを前提にしています。パソコンの操作については、お使いのパソコンの取扱説明書をご覧ください。

- SonicStage、OpenMG、Net MD、ATrac、ATrac3、ATrac3plus、およびそれぞれのロゴはソニー株式会社の商標です。
- MicrosoftおよびWindows、Windows NT、Windows Mediaは米国Microsoft Corporationの米国およびその他の国における登録商標、または商標です。
- IBMおよびPC/ATは米国International Business Machines Corporationの登録商標です。
- Macintoshは、米国その他の国で登録された米国アップルコンピュータ社の商標です。
- PentiumはIntel Corporationの商標または登録商標です。
- その他のシステム名、製品名は、一般的に各開発メーカーの商標あるいは登録商標です。なお、本文中では™、®マークは明記していません。
- CD and music-related data from Gracenote, Inc., copyright © 2000-2003 Gracenote. Gracenote CDDB® Client software, copyright 2000-2003 Gracenote. This product and service may practice one or more of the following U.S. Patents: #5,987,525; #6,061,680; #6,154,773; #6,161,132; #6,230,192; #6,230,207; #6,240,459; #6,330,593, and other patents issued or pending. Gracenote and CDDB are registered trademarks of Gracenote. The Gracenote logo and logotype, the Gracenote CDDB logo, and the "Powered by Gracenote" logo are trademarks of Gracenote.

Program © 2001, 2002, 2003, 2004 Sony Corporation
Documentation © 2004 Sony Corporation

権利者の許諾を得ることなく、このソフトウェアおよびインストール・操作ガイドの内容の全部または一部を複製すること、およびソフトウェアを賃貸することは、著作権法上禁止されております。

このソフトウェアを使用したことによって生じた金銭上の損害、逸失利益、および第三者からのいかなる請求等につきましても、当社は一切その責任を負いかねます。

万一、製造上の原因による不良がありましたらお取り替えいたします。それ以外の責はご容赦ください。

このソフトウェアは、指定された機器以外には使用できません。

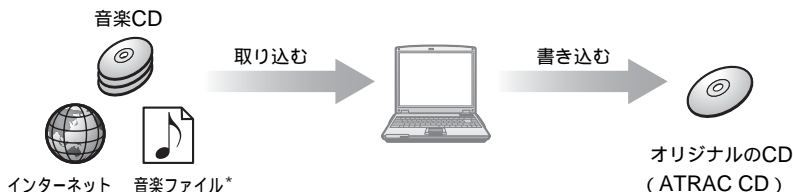
このソフトウェアの仕様は、改良のため予告なく変更することがありますが、ご了承ください。

目次

こんなことができます	4
インストールする	5
必要な環境を準備する	5
ソフトウェアをパソコンにインストールする	6
SonicStageの使いかた	7
パソコンに音楽を取り込む	7
音楽をCD-R/CD-RWに書き込む	9
SonicStageのヘルプの使いかた	11
こんなときはヘルプをご覧ください	13
その他	15
アンインストールする	15
著作権の保護について	16
困ったときは	17

こんなことができます

SonicStageを使って、音楽CDやインターネットの音楽配信サービスから音楽をパソコンに取り込み、オリジナルのCD(ATRAC CD)を作成できます。



* MP3、WAV形式の音楽ファイル

必要な環境を準備する (5 ページ)



ソフトウェアをパソコンにインストールする (6 ページ)



パソコンに音楽を取り込む (7 ページ)



音楽をCD-R/CD-RWに書き込む (9 ページ)



書き込んだCD-R/CD-RWをATRAC CD対応の機器に入れ、音楽を聞く
(機器本体の取扱説明書参照)

必要な環境を準備する

「SonicStage Ver.2.0」をお使いいただくには、次のようなハードウェア、ソフトウェアが必要です。

パソコン	IBM PC/AT互換機	
	<ul style="list-style-type: none"> • CPU : Pentium IIプロセッサ400MHz以上 (Pentium III 450MHz以上推奨) • ハードディスクの空き容量 : 200MB以上 (1.5GB以上推奨) (お使いのWindowsのバージョンや音楽ファイルの扱う量に比例して空き容量が必要となります。) • RAM : 64MB以上 (128MB以上推奨) 	
	その他	<ul style="list-style-type: none"> • CDドライブ (WDMによるデジタル再生機能に対応しているドライブ) (CD書き込みにはCD-R/RWドライブが必要です。) • サウンドボード • USBポート (USB (従来のUSB 1.1) に対応しています。)
OS	下記、日本語版標準インストールのみ Windows XP Media Center Edition 2004/Windows XP Professional/Windows XP Home Edition/Windows 2000 Professional/Windows Millennium Edition/Windows 98 Second Edition	
ディスプレイ	ハイカラー (16ビットカラー) 以上、800x600ドット以上 (1024×768ドット以上推奨)	
その他	<ul style="list-style-type: none"> • CDDDB、インターネット音楽配信サービス (EMD) を利用する場合は、インターネットへの接続環境 • WMAファイルを再生する場合は、Windows Media Player 7.0以上がインストールされた環境 	

以下のシステム環境での動作保証はいたしません。

- 上記のOS以外のOS
- 自作PC
- 標準インストールされているOSから他のOSへのアップグレード環境
- マルチブート環境
- マルチモニタ環境
- Macintosh

ご注意

- 推奨環境のすべてのパソコンについて動作を保証するものではありません。
- Windows XP/2000のNTFSフォーマットは、標準インストール (お買い上げ時) でのみお使いいただけます。
- Windows 2000の場合は、Service Pack3以降を導入してお使いください。
- すべてのパソコンに対して、システムサスペンド、スリープ (スタンバイ状態)、ハイバネーション (休止状態) などの動作を保証するものではありません。

ソフトウェアをパソコンにインストールする

インストールの前に

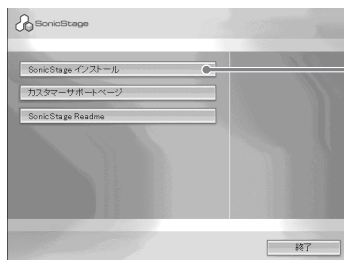
- 他のすべてのWindowsのプログラムを終了させてください。
特にウイルスチェックソフトは負荷が大きいため、必ず終了してください。
- OpenMG Jukebox、SonicStage、SonicStagePremium、SonicStage Simple Burner、Net MD Simple Burnerがすでにインストールされている場合も、付属のCD-ROMを使ってインストールしてください。お手持ちのバージョンによっては、このソフトウェアに上書きされたり、共存したりする場合があります。画面の指示に従ってインストールしてください。上書きインストールしても、共存しても、それまでに登録した音楽データは引き続きお使いいただけます。念のため、音楽データのバックアップをとることをおすすめします。バックアップのとりかたについては、SonicStageのヘルプ[マイ ライブラリをバックアップする]をご覧ください。

1 パソコンの電源を入れ、Windowsを起動する。

2 パソコンのCDドライブに付属のCD-ROMを入れる。

CD-ROMを入れると、インストーラが自動的に起動し、インストールガイドが表示されます。

3 [SonicStageインストール]をクリックし、画面の指示に従って操作する。



[SonicStageインストール]をクリック

表示される注意事項をよく読んでください。
お使いのパソコンの環境によっては20～30分かかることがあります。
インストールが終了したら、必ずパソコンを再起動してください。

インストールは無事に終了しましたか？


途中で不具合が起こったときは、17ページをご覧ください。

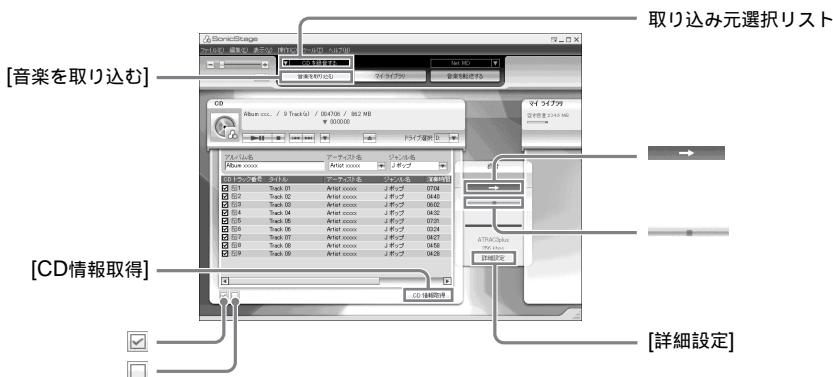
パソコンに音楽を取り込む

ここでは音楽CDの曲をSonicStageのマイ ライブラリに取り込み、保存する方法を説明します。

音楽CD以外にインターネットやパソコン上の音楽ファイルを取り込むこともできます。詳しくはSonicStageのヘルプをご覧ください。

ご注意

SonicStageで使える音楽CDは、のマークが入っているCDのみです。コピーコントロールCDでの動作保証はいたしません。




1 SonicStageを起動する。

[スタート] - [すべてのプログラム]* - [SonicStage] - [SonicStage]の順にクリックします。

* Windows 2000/ME/98SEでは[プログラム]

SonicStageが起動し、メインウィンドウが表示されます。



デスクトップの (SonicStageアイコン) をダブルクリックしてSonicStageを起動させることもできます。

2 録音したい音楽CDを、パソコンのCDドライブに挿入する。

画面左上の取込み元選択リストの表示が「CDを録音する」に切り替わります。

3 [音楽を取り込む]をクリックする。

音楽を取り込む画面(CD)が表示されます。

音楽を取り込む画面(CD)には、音楽CDの曲が一覧で表示されます。

4 (必要に応じて)録音したくない曲の曲番号をクリックして ☒ をはずす。

誤って ☒ をはずしてしまったときは、もう一度クリックすると ☒ がつきます。

すべての曲の ☒ をまとめて付けるときは、☒ をクリックします。すべての曲のチェックをはずしたいときは、☐ をクリックします。


5 (必要に応じて)音楽CDを録音するときのフォーマットおよびビットレートを変更する。

画面右側の[詳細設定]をクリックすると、「CD録音フォーマットの設定」ダイアログボックスが表示されます。「CD録音フォーマットの設定」ダイアログボックスでは、音楽CDを録音するときのフォーマットやビットレートを選択できます。

6 をクリックする。

手順4で選択した曲の録音が始まります。

録音を途中で中止するには

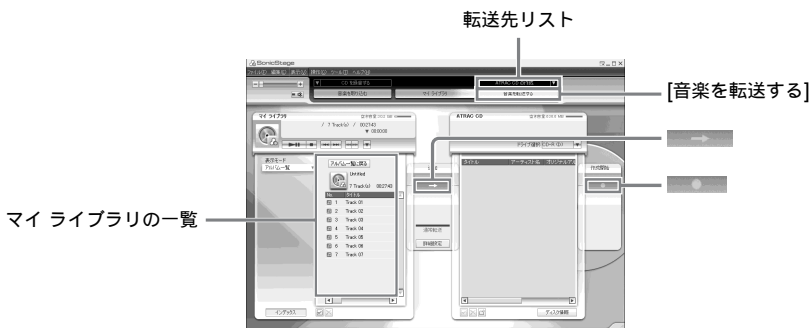
 をクリックする。



CD情報を自動で取得できなかったときは、画面右下の[CD情報取得]をクリックすると、音楽CDの情報(アルバム名やアーティスト名、タイトルなど)を曲一覧に取り込むことができます。インターネットに接続している必要があります。

音楽をCD-R/CD-RWに書き込む

SonicStageのマイライブラリに登録された曲を、CD-R/CD-RWに書き込むことができます。ATRAC CD対応の機器に付属しているSonicStageの場合のみ、CD-R/CD-RWに書き込むことができます。



- 1 画面右上の転送先選択リストで「ATRAC CDの作成」を選択して、画面右上の[音楽を転送する]をクリックする。
- 2 パソコンのCDドライブに未使用のCD-RまたはCD-RWを挿入する。
650MBまたは700MBのCD-R/CD-RWをお使いください。他のCD-R/CD-RWでは正常に書き込みできない場合があります。
- 3 画面左側(マイライブラリ側)の一覧で、書き込みたいアルバムまたは曲をクリックして選択する。
アルバムをダブルクリックするとアルバム内の曲の一覧が表示され、好みの曲を選択できます。

次ページへつづく

4 をクリックする。

選択したアルバムや曲が画面右側 (CD-R/CD-RW側) に書き込み候補として表示されます。

5 をクリックする。

「書き込みの設定」ダイアログボックスが表示されます。CD-R/CD-RWへの書き込み方法などを設定します。

6 [書き込み開始]をクリックする。

CD-R/CD-RWへの書き込みが始まります。

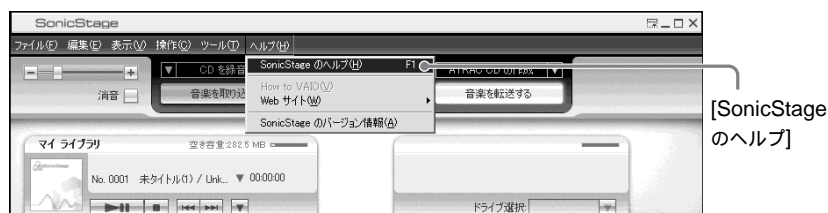
CD-R/CD-RWへの書き込みが終了すると、終了メッセージが表示されます。

SonicStageのヘルプの使いかた

SonicStageのヘルプでは、SonicStageの使いかたについて詳しく説明しています。ヘルプでは、調べたいことがらを「音楽を取り込む」、「音楽を転送する」といった操作の目的から探したり、あらかじめ設定されている「キーワード」から探したりできます。また、ヘルプ内の説明を思いついた単語で「検索」することもできます。

ヘルプを表示する

SonicStageを起動した状態で、[ヘルプ]から[SonicStageのヘルプ]をクリックして表示させます。



下記の方法でもオンラインヘルプを表示することができます。

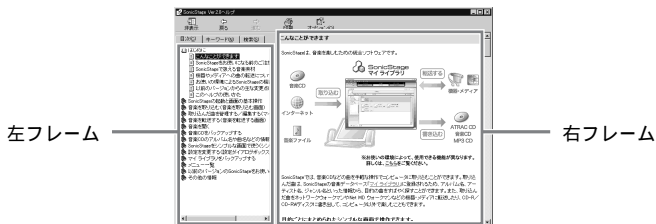
[スタート] - [すべてのプログラム] * - [SonicStage] - [SonicStage ヘルプ]の順にクリックしてヘルプを表示する。


* Windows 2000/ME/98SEでは[プログラム]

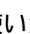
ご注意

- ヘルプではポータブルCDプレーヤーやポータブルMDプレーヤーなどを総称して、「機器・メディア」と呼んでいます。
- 音楽配信サイトを利用するときは、プロバイダが推奨する使用環境などの指示に従ってください。

ヘルプの使いかたを見るには



1 左フレームの[ はじめに]をダブルクリックする。

2 [ このヘルプの使いかた]をクリックする。

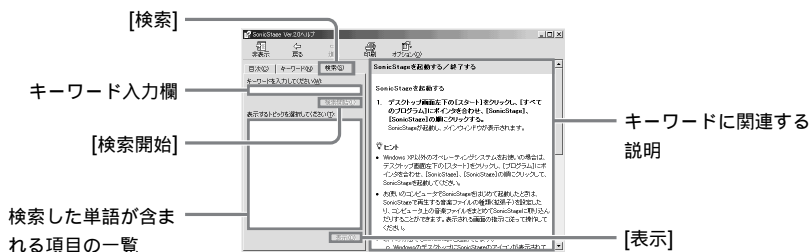
右フレームに説明が表示されます。

3 説明を読む。

必要に応じてスクロールしてください。

下線付きの用語をクリックすると、その用語の説明にジャンプします。

思いついた用語を入力して調べる



1 [検索]をクリックし、検索画面を表示させる。

2 キーワード入力欄に調べたい用語を入力する。

3 [検索開始]をクリックする。

検索した単語が含まれる項目の一覧が表示されます。

4 表示された項目から内容を見たい項目をクリックする。

5 [表示]をクリックする。

選んだ項目の説明が表示されます。

こんなときはヘルプをご覧ください

ヘルプ画面左側の[目次]をクリックすると、操作の目的ごとに項目が並んでいます。
調べたい項目をクリックしてください。

音楽をパソコンに取り込むとき

こんなときは	SonicStageヘルプ
インターネットからパソコンに音楽を取り込む	[音楽を取り込む (音楽を取り込む画面)] - [インターネットから音楽を購入する]
パソコン上の音楽ファイルをSonicStageに取り込む	[音楽を取り込む (音楽を取り込む画面)] - [コンピュータ上の音楽ファイルを取り込む]

パソコンで音楽を聞くととき

こんなときは	SonicStageヘルプ
音楽CDやマイライブラリの曲を聞く	[音楽を聞く] - [音楽CDを聞く]または [マイ ライブラリ内の曲を聞く]

取り込んだ曲を管理・編集するとき

こんなときは	SonicStageヘルプ
CD情報の取り込みに関する設定を変更する	[設定を変更する (設定ダイアログボックス)] - [CD情報の取り込みに関する設定を変更する (CD情報取得)]
アルバムを編集する (曲を削除する)	[取り込んだ曲を管理する / 編集する (マイライブラリ画面)] - [アルバムや曲を編集する]
曲の保存先を変更する	[設定を変更する (設定ダイアログボックス)] - [録音したファイルの保存先を設定する (録音ファイルの保存先)]

音楽データをバックアップするとき

パソコンの買い換え時やパソコンが破損した場合に備えて、音楽データをバックアップしておくことをおすすめします。

こんなときは	SonicStageヘルプ
マイ ライブラリに入っている音楽データをバックアップ(保存)する	[マイ ライブラリをバックアップする] - [データをバックアップする]
バックアップについての疑問を調べる	[マイ ライブラリをバックアップする] - [バックアップについての質問と答え]

困ったとき

こんなときは	SonicStageヘルプ
トラブル対処方法を調べる	[その他の情報] - [困ったときは]

知りたいとき

こんなときは	SonicStageヘルプ
分からない用語を調べる	[その他の情報] - [用語解説]
SonicStageで扱える音楽データを調べる	[はじめに] - [SonicStageで扱える音楽素材]
SonicStageで利用できる機能を調べる	[はじめに] - [こんなことができます]

アンインストールする

インストールした付属のソフトウェアをパソコンから削除したいときは、以下の手順に従ってください。

1 [スタート]メニューから[コントロールパネル]*をクリックする。

* Windows 2000/ME/98SEでは[設定] — [コントロールパネル]

2 [プログラムの追加と削除]*をダブルクリックする。

* Windows 2000/ME/98SEでは[アプリケーションの追加と削除]

3 一覧から[SonicStage 2.0.xx]を選び、[変更と削除]*をクリックする。 メッセージに従って再起動を行ってください。再起動が完了すると、アンインストールは終了です。

* Windows ME/98SEでは[追加と削除]

ご注意

SonicStage2.0をインストールすると、「OpenMG Secure Module 3.4」もインストールされます。「OpenMG Secure Module 3.4」は、他のソフトウェアでも使用していることがありますので削除しないでください。

著作権の保護について

SonicStageは、ソニーの開発した著作権保護技術「OpenMG」の搭載により、著作権者の意思に沿った音楽データの記録・再生が可能です。SonicStageで管理する音楽データは、すべてOpenMG方式で暗号化してパソコンのハードディスクに記録されます。このため、不正な使用や配信などを防止することができます。

各音楽データの持つ制限事項について

インターネットなどによる音楽配信サービスの普及により、高品質なデジタル音楽データが手軽に入手できるようになる一方で、不正な配布による著作権の侵害を防ぐため、音楽データ自体に記録や再生方法に制限が付加された状態で配信されるものがあります。

例えば、著作権者の意思により、再生期間や再生回数などの再生制限の付いたデータは、再生時にそれらの制限が適用されます。

困ったときは

ご使用中にトラブルが発生したときは、あわてずに以下の手順に従ってください。

- 1 本書の「困ったときは」で調べる。
- 2 SonicStageを使用しているときは、SonicStageのヘルプで調べる。
- 3 「アイワパーソナルオーディオ・カスタマーサポート」のホームページで調べる。

<http://www.jp.aiwa.com/support/p-audio/>

上記の方法で問題が解決しないときは、アイワお客様ご相談センターまたはお買い上げ店へご相談ください。

インストールがうまくいかない

症状	状態 / 処置
インストールできない	<ul style="list-style-type: none">• 対応のOS以外のOSを使っている。 →詳しくは5ページをご覧ください。• すべてのWindowsのプログラムが終了していない →他のプログラムが起動した状態でインストールを行うと、不具合が生じることがあります。特にウィルスチェックソフトは負担が大きいため、必ず終了してください。• ハードディスクの空き容量が足りない。 →ハードディスクの空き容量は200MB以上必要です。
インストール作業が止まっているように見える	<ul style="list-style-type: none">• 警告などのメッセージダイアログが、インストール画面の後ろに隠れている。 →[Alt]キーを押しながら[Tab]キーを押してください。メッセージが表示されますのでメッセージに従って操作してください。メッセージが表示されない場合、インストール作業が行われています。そのままお待ちください。
画面上のバーが動いていない / CDドライブやハードディスクのアクセスランプが数分間点灯していない	<ul style="list-style-type: none">• パソコンがインストール作業を続けている。 →インストール作業は正常に行われています。そのままお待ちください。お使いのパソコン、CDドライブによっては、インストール終了まで30分以上かかる場合があります。

お問合せ窓口のご案内

本商品についてご不明な点や技術的なご質問、故障と思われるときのご相談については、下記のお問い合わせ先をご利用ください。

- ホームページで調べるには ⇒ アイワパーソナルオーディオ・カスタマーサポートへ (<http://www.jp.aiwa.com/support/p-audio/>)
本商品に関する最新サポート情報や、よくあるお問合せとその回答をご案内しています。
- 電話・FAXでのお問い合わせは ⇒ アイワお客様ご相談センターへ (下記電話・FAX番号)
 - 本機の商品カテゴリーは[オーディオ] - [ポータブルCD]です。
 - お問い合わせの際は、次のことをお知らせください。
 - セット本体に関するご質問時：
 - 型名；
 - シリアル番号；
 - ご相談内容：できるだけ詳しく
 - お買い上げ年月日
 - 付属のソフトウェアに関連するご質問時：
 - ソフトウェアのバージョン；
 - お使いのパソコン(メーカー名/型名)；
 - パソコンにインストールされているOS名；
 - メモリ容量/ハードディスクの空き容量；
 - CD-ROMドライブの型名/種類(外付けまたは内蔵)；
 - エラーメッセージ(エラーメッセージが表示された場合)；

アイワ商品の修理、お取扱い方法、お買い物相談、その他
アイワに関するお問い合わせ

● <http://www.jp.aiwa.com/>

アイワお客様ご相談センター

● ナビダイヤル  0570-00-4680

(全国どこからでも市内通話料金でご利用いただけます。)

● 携帯電話・PHSでのご利用は.. 0466-31-4833

(ナビダイヤルがご利用になれない場合はこちらをご利用ください。)

● FAX 0466-31-4250

受付時間：月～金曜日 9:00～18:00 土・日・祝日 9:00～17:00

*修理に関するお問い合わせはFAXでもお受けしております。

ソニー株式会社 〒141-0001 東京都品川区北品川 6-7-35