



SonicStage

Simple Burner ver. 1.1

取扱説明書

お買い上げいただきありがとうございます。

この取扱説明書では、SonicStage Simple Burnerのインストール方法と使いかたについて説明します。

SonicStage Simple BurnerはパソコンでCDやMP3の音楽をATRAC3plus/ATRAC3形式で圧縮してCD-R/RWに書き込むソフトウェアです。

お使いになる前に

この説明書*では、付属の「^{ソニックステージ} SonicStage ^{シンプル} Simple Burner ^{バーナー}」ソフトウェアのインストール方法と操作方法を説明しています。ATRAC CDプレーヤー本体の操作については別の説明書があります。下記を参照して必要な説明書をお使いください。

ATRAC CDプレーヤー本体を使うときは

取扱説明書

ATRAC CDプレーヤー本体の操作について詳しくはこちらをご覧ください。

ATRAC3plus/ATRAC3形式でCD-R/RWを作るときは

SonicStage Simple Burner Ver.1.1(本書)

SonicStage Simple Burner PDFマニュアル

パソコンの画面で見る説明書(電子マニュアル)です。

閲覧にはAdobe Acrobat Readerが必要です。

[スタート]-[すべてのプログラム](または[プログラム])-[SonicStage Simple Burner]-[マニュアル(PDF)]をクリックします。

パーソナルオーディオ・カスタマーサポート

インターネット上のホームページです。本商品の最新のサポート情報を見ることができます。<http://www.jp.aiwa.com/support/p-audio/>

[スタート]-[すべてのプログラム](または[プログラム])-[SonicStage Simple Burner]-[カスタマーサポート]をクリックします。

*ポータブルCDプレーヤーを主体に説明しています。他の機器について詳しくは各機器に付属の取扱説明書をご覧ください。

権利者の許諾を得ることなく、このソフトウェアおよび取扱説明書の内容の全部または一部を複製すること、およびソフトウェアを賃貸することは、著作権法上禁止されております。このソフトウェアを使用したことによって生じた金銭上の損害、逸失利益、および第三者からのいかなる請求等につきましても、当社は一切その責任を負いかねます。

万一、製造上の原因による不良がありましたらお取り替えいたします。それ以外の責はご容赦ください。

このソフトウェアは、指定された機器以外には使用できません。

このソフトウェアの仕様は、改良のため予告なく変更することがありますが、ご了承ください。

録音についてのご注意

- 録り直しのきかない録音の場合は、必ず事前にためし録りをしてください。
- あなたが録音したものは、個人として楽しむなどのほかは、著作権法上、権利者に無断で使用はできません。
- 本製品およびパソコンの不具合により録音ができなかった場合および音楽データが破損または消された場合、データの内容の補償についてはご容赦ください。

目次

はじめに

基本的な使いかた	4
必要な環境を準備する	7
ソフトウェアをインストールする	8
はじめて使うときは	10
ソフトウェアを起動する前に	10
CDDBに登録する	10
CD-R/RWドライブの読み込み チェックをする	13
SonicStage Simple Burnerを 起動する	14

CD-R/RWに書き込む

1 書き込みイメージを作る	15
音楽CDから選ぶ	16
MP3ファイルから選ぶ	18
2 イメージを編集する	20
名前を入力する	20
順番を入れ替える	21
新しいグループを作る	21

不要な曲やグループを削除する	21
3 CD-R/RWに書き込む	22

その他

各種設定	25
CDDBの情報を見る	27
OS別各種設定とご注意	28
ソフトウェアをアンインストール (削除)する	31
困ったときは	33
インストールができない	34
SonicStage Simple Burnerが 正常に動作しない	34
曲が表示されない	35
CD-R/RWをSonicStage Simple Burnerで認識できない	35
CD-R/RWに書き込めない	35
曲を書き込める時間が短い	36
書き込みに失敗する(書き込んだ CD-R/RWがATrac CDプレー ヤーで再生できない)	36
SonicStage Simple Burnerが 使えない	37
お問合せ窓口のご案内	裏表紙

- OpenMG、ATRAC、ATRAC3、ATRAC3plus、SonicStage、SonicStage Simple Burnerおよびそれぞれのロゴはソニー株式会社の商標です。
 - MicrosoftおよびWindows、Windows NTは米国Microsoft Corporationの米国およびその他の国における登録商標、または商標です。
 - IBMおよびPC/ATは米国International Business Machines Corporationの登録商標です。
 - Macintoshは、米国その他の国で登録された米国アップルコンピュータ社の商標です。
 - PentiumはIntel Corporationの商標または登録商標です。
 - Adobe、Acrobat Readerは、Adobe Systems Incorporated (アドビシステムズ社)の商標です。
 - その他のシステム名、製品名は、一般的に各開発メーカーの商標あるいは登録商標です。
- なお、本文中では™、®マークは明記していません。

Music recognition technology and related data are provided by Gracenote and the Gracenote CDDB® Music Recognition ServiceSM. Gracenote is the industry standard in music recognition technology and related content delivery. For more information visit www.gracenote.com.

CD and music-related data from Gracenote CDDB® Music Recognition ServiceSM © 2000, 2001, 2002 Gracenote. Gracenote CDDB Client Software © 2000, 2001, 2002 Gracenote, U.S. Patents Numbers #5,987,525; #6,061,680; #6,154,773, and other patents issued or pending.

CDDB is a registered trademark of Gracenote. The Gracenote logo and logotype, the Gracenote CDDB logo and logotype, and the "Powered by Gracenote CDDB" logo are trademarks of Gracenote. Music Recognition Service and MRS are service marks of Gracenote.

Program © 2003 Sony Corporation / Documentation © 2003 Sony Corporation



基本的な使いかた

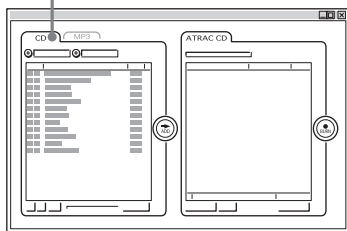
SonicStage Simple Burnerソフトウェアを使うと、音楽CDやMP3ファイルの曲をATRAC3plus/ATRAC3フォーマット形式に圧縮し、CD-R/RWに書き込めます。

1 書き込みイメージを作る。

音楽CDとMP3ファイルから書き込みたい曲を選びます。

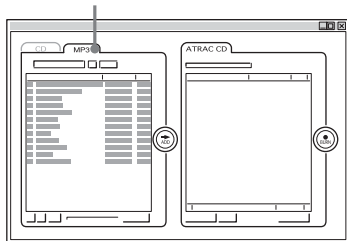
① 音楽CDから選ぶ

CDタブを選ぶ



② MP3ファイルから選ぶ

MP3タブを選ぶ



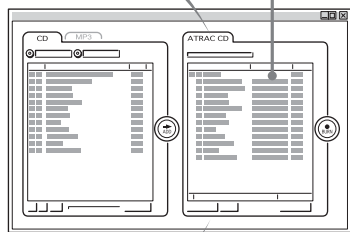
2 イメージを編集する。

名前の入力、順番の入れ替え、新しいグループの作成、不要な曲やグループの削除ができます。



をクリック

イメージ



をクリック

ご注意

CD-R/RWに書き込んだ後は、書き込んだ内容の編集はできません。必ずここで編集してください。

3 CD-R/RWに書き込む。

CD-R/RW、音楽専用CD-R/RWに書き込みます。



ATRAC CDプレーヤーで楽しむ



ATRAC3plusについて

アトトラックスリープラス
「ATRAC3plus」は、「Adaptive Transform Acoustic Coding3plus」の略で「ATRAC3」をさらに発展させたオーディオ圧縮技術です。高音質と高圧縮を両立させ、音声データをCDの約1/20に圧縮することが可能です。ご使用いただけるビットレートは256kbps/64kbps/48kbpsです。

ATRAC3plus 256kbps : CDに迫る高音質での録音が可能です。1枚のCD-R/RWディスクに最大約90曲*の録音が可能です。

ATRAC3plus 64kbps : 高音質と高圧縮を両立させながら録音できるので、ATRAC CDプレーヤーに最適なモードです。1枚のCD-R/RWディスクに最大約360曲*の録音が可能です。

ATRAC3plus 48kbps : よりたくさんの曲数を録音したいときに使用する長時間録音のためのモードです。1枚のCD-R/RWディスクに最大約490曲*の録音が可能です。

ATRAC3について

「Adaptive Transform Acoustic Coding3」の略で、高音質と高圧縮を両立させたオーディオ圧縮技術です。音声データをCDの約1/10に圧縮できるため、メディア容量の小型化が可能となります。

ATRAC3 132kbps : 高音質での録音が可能です。1枚のCD-R/RWディスクに最大約170曲*の録音が可能です。

ATRAC3 105kbps : 1枚のCD-R/RWディスクに最大約220曲*の録音が可能です。

ATRAC3 66kbps : 1枚のCD-R/RWディスクに最大約350曲*の録音が可能です。

* 録音できる最大曲数の目安は、700MBのCD-R/RW(ブランクディスク)を使って、1曲あたり4分の曲を録音した場合。

必要な環境を準備する

付属のソフトウェア「SonicStage Simple Burner」をお使いいただくには、次のようなハードウェア、ソフトウェアが必要です。

パソコン	IBM PC/AT互換機 ・CPU : Pentium IIプロセッサ300MHz以上 (Pentium III 600MHz以上推奨) ・ハードディスクの空き容量 : システムフォルダ (ブートディスク上) 200MB以上 / 一時フォルダ 200MB以上 (音楽ファイルを扱う量に比例して空き容量が必要、1.5 GB以上推奨) ・RAM : 64MB以上 (128MB以上推奨)	
	その他	・CD-R/RWドライブ (WDMによるデジタル再生機能に対応しているドライブ) ・サウンドボード
OS	下記、日本語版標準インストールのみ Windows XP Home Edition/Windows XP Professional/ Windows Millennium Edition/Windows 2000 Professional/ Windows 98 Second Edition	
ディスプレイ	ハイカラー (16ビットカラー) 以上、800×600ドット以上	
その他	・CDDDB*を使用する場合は、インターネットへの接続環境 ・PDFマニュアルを見る場合は、Adobe Acrobat Readerがインストールされた環境	

* 詳しくは10ページをご覧ください。

以下のシステム環境での動作保証はいたしません。

- ・ NEC PC-98シリーズとその互換機、またはMacintoshなど
- ・ Windows XPのHome Edition/Professional以外のバージョン
- ・ Windows 2000のProfessional以外のバージョン
- ・ Windows 98のSecond Edition以外のバージョン
- ・ Windows NT
- ・ Windows 95
- ・ 自作PC
- ・ 標準インストールされているOSから他のOSへのアップグレード環境
- ・ マルチブート環境
- ・ マルチモニタ環境

ご注意

- ・ 推奨環境のすべてのパソコンについて動作を保証するものではありません。
- ・ すべてのパソコンに対して、システムサスペンド、スリープ、ハイパーネーションなどの動作を保証するものではありません。

ソフトウェアをインストールする

付属のソフトウェア「SonicStage Simple Burner」をパソコンにインストールします。

インストールの前に

- 1 他のすべての**Windowsのプログラムを終了**させてください。
特にウイルスチェックソフトは負荷が大きいので、必ず終了させてください。
- 2 下記のOSやソフトウェアをお使いのかたは、インストール前に必ず参照ページをご覧ください。

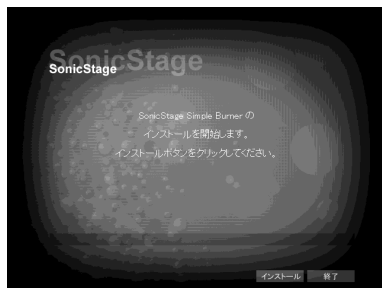
Windows XP 28ページ	<ul style="list-style-type: none">• SonicStage Simple Burnerソフトウェアを動作させる場合に制限があります。インストールは「コンピュータの管理者」に所属するユーザ名(半角英数)でログインしたあとに行ってください。
Windows 2000 28ページ	<ul style="list-style-type: none">• SonicStage Simple Burnerソフトウェアを動作させる場合に制限があります。インストールは管理者用のアカウント(Administrator(半角))でログインしてください。
OpenMG Jukebox、SonicStageがインストールされている 29ページ	<ul style="list-style-type: none">• お持ちのバージョンによっては、OpenMG Jukebox、SonicStageのアップデート/アップグレードを行います。

ご注意

- Windows XPとWindows Millennium Editionをお使いのかたは、システムツール「システムの復元」を実行すると、SonicStage Simple Burnerが正常に動かなくなることがあります。エラーダイアログが表示されることもあります。その場合は、表示された内容に従ってください。
- Windows XPをお使いのかたは、Windows Messengerを終了させてからインストールしてください。ウイルスチェックソフトが起動していると、Windows Messengerを終了できないことがあります。その場合は、お使いのウイルスチェックソフトのホームページでご確認ください。

インストールする

- 1 パソコンの電源を入れ、Windowsを起動する。
- 2 パソコンのCD-ROMドライブにSonicStage Simple BurnerソフトウェアのCD-ROMを入れる。
CD-ROMを入ると、インストーラが自動的に起動し、インストールガイドが表示されます。



- 3 画面の指示に従って操作する。
インストール*が終了したら、[再起動]をクリックします。
* 場合によっては20～30分かかることがあります。

インストールは無事に終了しましたか？

途中で不具合が起こったときは、34ページをご覧ください。

ご注意

- インストールしたフォルダはSonicStage Simple Burnerソフトウェアが使用します。削除、移動、内容の変更などは行わないでください。
- インストールを途中で終了したり、CD-ROMを取り出ししたりしないでください。その後は、インストールできなくなることがあります。

はじめて使うときは

ソフトウェアを起動する前に

CD-R/RWドライブの接続を確認してください。

ソフトウェア起動後に接続した場合、CD-R/RWドライブの接続を認識することができません。

ご注意

CD-R/RWドライブによっては、SonicStage Simple Burnerで書き込みできないことがあります。万一のデータの破損を防ぐため、事前にドライブチェッカーソフトウェア (Simple Drive Checker) でお手持ちのCD-R/RWドライブが本ソフトウェア (SonicStage Simple Burner) に対応しているかどうか書き込みチェックをすることもできます。

書き込みチェックするには

ドライブチェッカーソフトウェアは本ソフトウェアと同時に起動することができません。本ソフトウェアを起動しているときは、いったん終了させてください。

ドライブチェッカーソフトウェアは、[スタート]-[すべてのプログラム] (または[プログラム]) -[SonicStage Simple Burner]-[Simple Drive Checker]をクリックして起動します。

CDDBに登録する

Gracenote CDDBは、インターネットを使った音楽CDのデータベースサービスです。アルバム名やアーティスト名、曲名などが登録されています。

パソコンをインターネットに接続してSonicStage Simple Burnerソフトウェアを使用すると、パソコンに音楽CDを入れるだけで自動的にCDDBを検索し、アルバム名などCD情報を読み込み、表示します。自分でアルバム名や曲名を入力する手間を省けます。

CDDBのCD情報を利用したいときは、Gracenote社への登録が必要です。

SonicStage Simple Burnerを起動すると表示されるCDDBへの登録画面に従って、ユーザ登録してください。

ご注意

CDDBのCD情報はCDDBのメンテナンスなどにより、時期によっては取得できないことがあります。

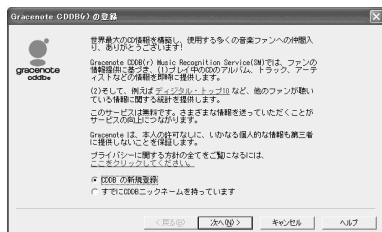
1 SonicStage Simple Burnerを起動し、音楽CDをCD-R/RWドライブに挿入する(14ページ)。

CDDBの登録画面が表示されます。

音楽CDをパソコンのCD-R/RWドライブに入れた状態でSonicStage Simple Burnerを起動すると、「CDドライブチェック」の画面が表示されます。画面に従って、ドライブチェックを行うと(13ページ) ドライブチェック終了後、CDDBの登録画面が表示されます。

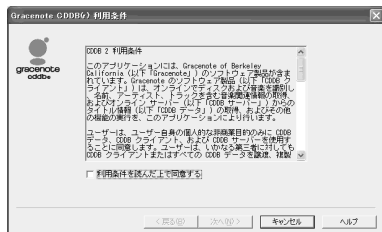
この登録は、お客様とGracenote社の間で行われるものであり、ソニー株式会社は一切の責任を負わないという内容の説明が表示されます。これを承諾の上、登録を続けてください。

2 「CDDBの新規登録」を選択し、[次へ]をクリックする。



3 CDDBの利用承諾に同意する場合は「利用条件を読んだ上で同意する」のチェックボックスにチェックし、[次へ]をクリックする。

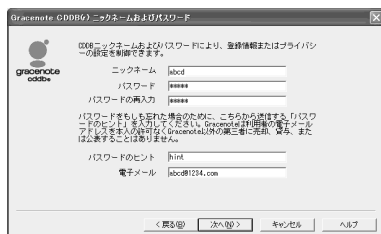
CDDBのバージョンによっては、この画面で登録が完了します。



次ページへつづく

4 CDDDBに登録するニックネームなど以下の内容を入力する。

任意のニックネームとパスワードを入力します。「パスワードの再入力」に確認のためにもう一度同じパスワードを入力します。そして、「パスワードのヒント」にはパスワードを忘れたときヒントとなることばを入力します。「電子メール」にメールアドレスを入力しておく、パスワードを忘れたときにパスワードがメールで届きます。



Gracemote CDDDB) ニックネームおよびパスワード

既存のニックネームおよびパスワードにより、登録情報またはログインの登録を解除できます。

ニックネーム:

パスワード:

パスワードの再入力:

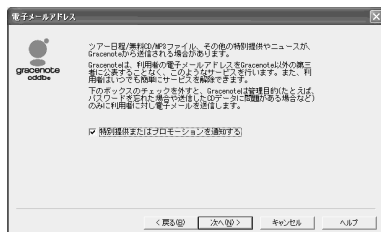
パスワードをもっと忘れた場合のために、こちらから提供される「パスワードのヒント」を入力してください。Gracemoteの登録時の電子メールアドレスとは異なる必要があります。Gracemote以外の第三者に売却、貸与、または公表することはありません。

パスワードのヒント:

電子メール:

<戻る[図]> 次へ[図]> キャンセル ヘルプ

5 [次へ]をクリックする。



電子メールアドレス

Gracemoteの登録/無料のファイル、その他の特別機能やニュースが、Gracemoteから送られる場合があります。

Gracemoteは、利用後の電子メールアドレスがGracemote以外の第三者に売却することなく、このメールアドレスを保持します。また、利用停止いつでも解除してサービスを解除できます。

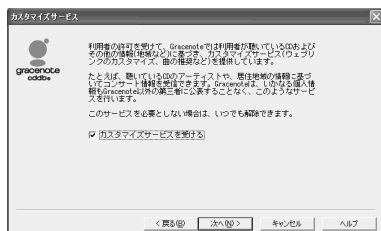
下のボックスのチェックを解除する、Gracemoteは登録項目とは、パスワードを忘れた場合や使用したデータに問題がある場合などのために利用停止し電子メールを送信します。

☒ 特別機能またはプロモーションを受け取る

<戻る[図]> 次へ[図]> キャンセル ヘルプ

6 [次へ]をクリックする。

CDDDBのその他のサービス(無料)を受け取りたい場合は、チェックボックスにチェックしてください。これらのサービスはいつでも取りやめることができます。



カスタマイズサービス

利用者の許可を得て、Gracemoteでは利用者が選んでいるあらゆるリンクのカスタマイズ、音の速度などを提供しています。

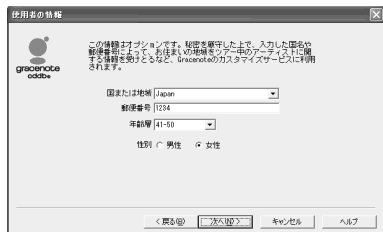
たとえば、聴いている曲のアーティストや、居住地域の情報に基づいてランダムに曲を再生できます。Gracemoteは、(仮定)個人情報をGracemote以外の第三者に公表することなく、このようなサービスを行います。

このサービスを必要としない場合は、いつでも解除できます。

☒ カスタマイズサービスを受け取る

<戻る[図]> 次へ[図]> キャンセル ヘルプ

7 その他の情報を入力し、[次へ]をクリックする。



はじめに

8 [完了]をクリックする。

「CDDDB」のユーザ登録が完了し、
「CDドライブチェック」のダイアログボックスが表示されます。
続けてドライブチェックを行ってください。
CDDDBの登録の前にドライブチェックを終了しているときは、ここで終了です。



CD-R/RWドライブの読み込みチェックをする

[開始]をクリックする。

ドライブの読み込みチェックを行います。

ドライブチェックは必ず行ってください。

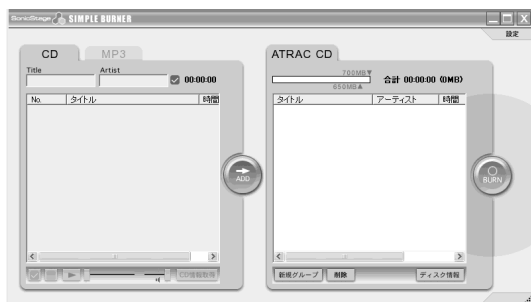


SonicStage Simple Burnerを起動する

SonicStage Simple Burnerソフトウェアを起動するには、次の2つの方法があります。

- デスクトップのSonicStage Simple Burnerアイコンをダブルクリックする。
- [スタート]-[すべてのプログラム](または[プログラム])-[SonicStage Simple Burner]-[SonicStage Simple Burner]をクリックする。

SonicStage Simple Burnerが起動し、メインウィンドウが表示されます。



終了するには

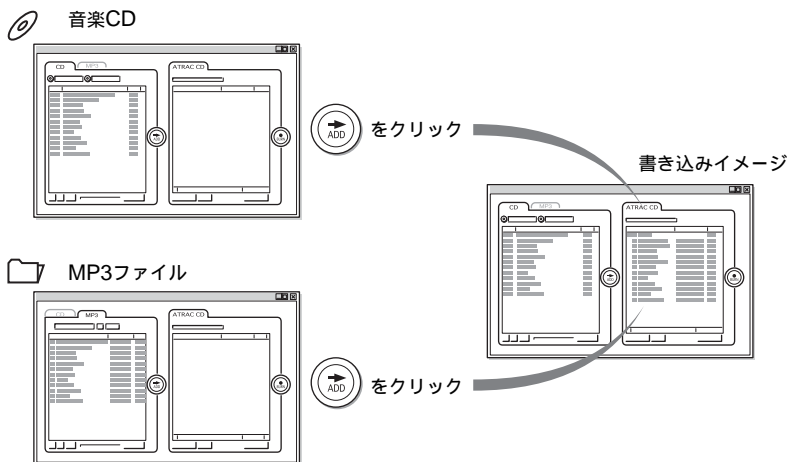
画面右上の[X]をクリックします。

ご注意

- 他のCD-R/RW書き込みソフトウェアや他のOpenMG対応ソフトウェア (SonicStage、OpenMG Jukeboxなど) と同時にSonicStage Simple Burnerを起動しないでください。他のCD-R/RW書き込みソフトウェアが、タスクトレイに常駐している (アイコンが表示されている) 場合は、終了させてください。
- Net MD Simple BurnerとSonicStage Simple Burnerを同時に起動しないでください。Net MD Simple Burnerがタスクトレイに常駐している (アイコンが表示されている) 場合は終了させる必要はありません。

1 書き込みイメージを作る

音楽CDまたはMP3ファイルから書き込みたい曲を選びます。音楽CDの曲とMP3ファイルの曲はひとつのイメージに共存できます。両方から選んだ曲を一度に同じCD-R/RWに書き込むことができます。

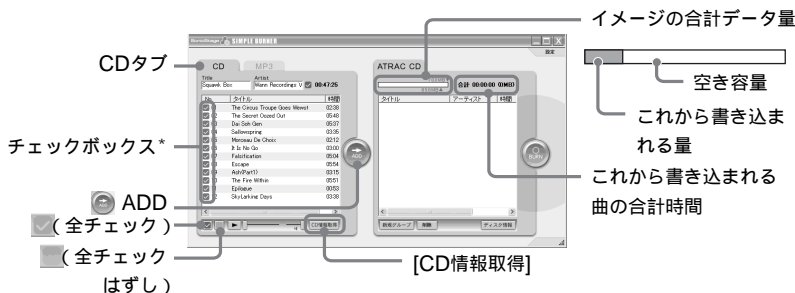


ご注意

- ・「設定」画面で設定されている録音モードでイメージが作成されます。録音モードを変更したいときは、イメージ作成の前に「設定」画面で変更してください(25ページ)。
- ・CD-R/RWに書き込む前にソフトウェアを終了すると、作成したイメージは無効になります。
- ・作成することのできる最大グループ数は255個です。
- ・1枚のCD-R/RWへの書き込み回数(セッション数)は99回までです。
- ・一度の書き込みに曲以外に約14MBデータ領域を使用します。

次ページへつづく

音楽CDから選ぶ

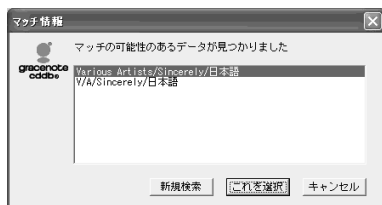


*すべての曲にチェックマークが付きます。

1 音楽CDをパソコンのCD-R/RWドライブに挿入する。

2 [CD]タブをクリックする。

CDDDBに登録すると、CDDDBに登録されている情報*(曲名など)が自動的に表示されます(10ページ)。CDDDBに複数のCD情報が登録されている場合は、右の画面が表示されます。



希望の情報を選んで[これを選択]をクリックします。次回からはCDをCD-R/RWドライブに挿入すると、同じ情報が自動的に表示されます。別のCD情報を選びたい場合は、[CD情報取得]をクリックして選びます。初期設定では自動的にCDDDBに接続するようになっています。自動的に接続しない設定にするには、[設定]-[CDDDB(r)]タブをクリックしてCDDDB画面にし、CDDDBに自動的に接続しない設定に変更してください。

*CD-EXTRAの曲情報には対応していますが、CD-TEXTには対応していません。

3 録音対象外の曲のチェックボックスをクリックしてチェックをはずす。曲名をクリックするとその曲が選択され、色が変わります。この状態で▶をクリックすると、その曲が再生されます。

4 ADDをクリックする。

選んだ曲がATRAC3plus/ATRAC3形式に変換され、ATRAC CD画面に表示されます。新しくグループが作成され、選択した曲がそのグループ内に置かれます。

この段階ではまだイメージの表示のみで、CD-R/RWへの書き込みは行われていません。曲名の変更、曲順の入れ替え、削除など、イメージの編集をしたいときは、ここで行います。実際の操作は「2 イメージを編集する」(20ページ)をご覧ください。MP3ファイルも同じCD-R/RWに書き込みたいときは、続けてMP3ファイルからイメージを選ぶことができます。



書き込みイメージ

MP3ファイルから選ぶ

OPEN (フォルダー選択)

☑ (上のフォルダーへ)

MP3タブ

チェックボックス*

ADD

☑ (全チェック)

☐ (全チェック
はずし)

イメージの合計データ量

空き容量

これから書き込ま
れる量

これから書き込まれる
曲の合計時間

*すべてのMP3ファイルにチェックマークが付きます。

対応しているMP3ファイル

- ・ サンプリング周波数 (44.1、48、32 kHz)
- ・ チャンネル (ステレオ、ジョイントステレオ、デュアルチャンネル、モノラル)
- ・ ビットレート (32、40、48、56、64、80、96、112、128、160、192、224、256、320kbps)
- ・ ID3タグのバージョン 1.1、2.2、2.3

ご注意

- ・ MP3のVBR、MP3 Proは対応していません。選択しないでください。
- ・ MP3ファイルにID3タグ情報がない場合はファイル名がグレーの文字で表示されます。
- ・ ID3タグは編集できますが、ファイル名は編集できません。

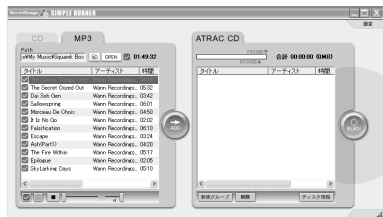
1 [MP3]タブをクリックする。

2 [OPEN] (フォルダー選択) をクリックしてフォルダー一覧を表示させ、フォルダーを選択する。

フォルダーを選択するとそのフォルダーの中の曲の一覧がMP3画面に表示されます。



- 3 録音対象外の曲のチェックボックスをクリックしてチェックをはずす。曲名をクリックするとその曲が選択され、色が変わります。この状態で▶をクリックすると、その曲が再生されます。

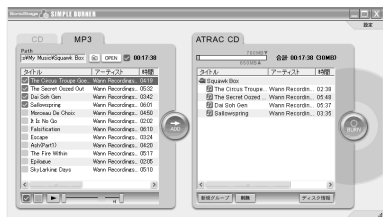


- 4 ADDをクリックする。

選んだグループや曲がATRAC CD画面に表示されます。

この段階ではまだイメージの表示のみで、CD-R/RWへの書き込みは行われていません。グループ/曲名の変更、グループ/曲順の入れ替え、削除など、イメージの編集をしたいときは、ここで行います。実際の操作は「2 イメージを編集する」(20ページ)をご覧ください。

音楽CDも同じCD-R/RWに書き込みたいときは、続けて音楽CDからイメージを選ぶことができます。

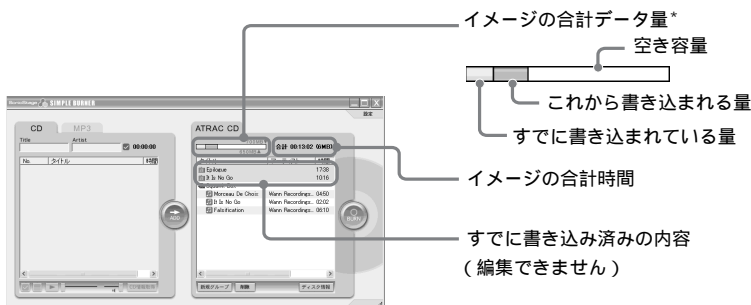


2 イメージを編集する

ATrac CD画面に表示されている書き込みイメージを編集します。

ご注意

- CD-R/RWに書き込んだ後は、書き込んだ内容の編集はできません。必ず書き込み前に編集してください。
- SonicStage Simple Burner上ではATrac CDの音を聞くことはできません。



* 書き込み済みのCD-R/RWに追加したいときは、編集の前にCD-R/RWドライブにATrac CDを入れてください。残量と書き込み済みの内容が表示されます。
この場合イメージの量がATrac CDの容量を超えると、合計データ量がマイナスになり、数字の表示が赤色に変わります。

名前を入力する

編集したい曲をクリックします。

曲名、アーティスト名またはアルバム名をクリックして、変更入力します。

入力できる最大文字数は62文字(全角、半角とも)です。

CD画面、MP3画面に表示された曲名、アーティスト名またはアルバム名も同様に変更できます。

順番を入れ替える

順番を入れ替えたい曲やグループをクリックして選択状態にし、それらの曲やグループをドラッグして、画面の希望の場所にドロップします。

あるグループの中の曲を別のグループに入れることもできます。

新しいグループを作る

[新規グループ]をクリックすると、空のグループがいちばん下にできます。

グループ名を変更したい場合は、グループをクリックして、名前を変更入力します。

入力できる最大文字数は62文字(全角、半角とも)です。

不要な曲やグループを削除する

削除したい曲やグループをクリックして選択状態にし、[削除]をクリックします。

グループを削除するとグループ内のすべての曲が削除されます。


3 CD-R/RWに書き込む



1 書き込みイメージを確認する。

CD-R/RWへの書き込み後、書き込んだ内容の編集、削除はできません。必ず書き込み前に内容を確認してください。

ご注意

 BURNをクリックして書き込み開始後、書き込みの中断はできません。

2 パソコンのCD-R/RWドライブに書き込み用CD-R/RWを挿入する。

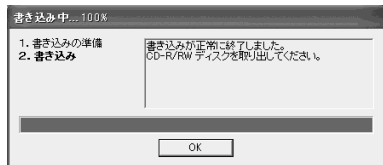
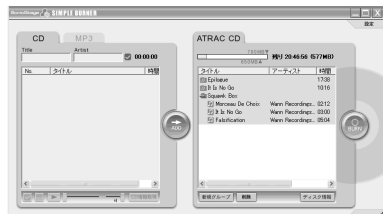
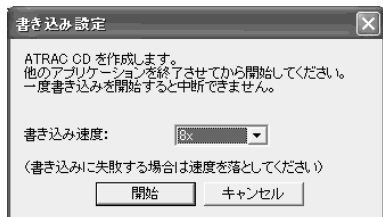
ご注意

- CD-RWは初期化してからお使いください。クイック消去で初期化したディスクは使用できない場合があります。必ず完全消去してください。DirectCDなどのパケットライトでフォーマット済のCD-RWも初期化してからお使いください。
- 650MBまたは700MBのCD-R/RWをお使いください。他のCD-R/RWでは正常に書き込みできない場合があります。
- ATRAC CD作成ソフトウェア (SonicStage Simple Burnerなど) 以外ですでに書き込みがされているCD-R/RWには書き込みできません。新しいディスクかATRAC CD作成ソフトウェアで書き込みされているディスクをお使いください。
- 他のすべてのWindowsのプログラムを終了させてください。特にウィルスチェックソフトは負荷が大きいため、必ず終了させてください。

3 BURNをクリックする。

「書き込み設定」画面が表示されます。書き込み速度がお使いになるCD-R/RWの対応速度範囲内であることを確認後、[開始]をクリックしてください。書き込みが始まります。書き込みが開始されるとキャンセルはできません。

書き込みが終了すると「書き込みが正常に終了しました」のメッセージが表示されます。[OK]をクリックしてください。メッセージが表示されても[OK]がクリックできないときは、CD-R/RWを取り出してください。




ご注意

- 書き込みにかかる時間はパソコンのシステムの環境やCD-R/RWの書き込み速度によって異なります。
- 他のCD-R/RW書き込みソフトウェアや他のOpenMG対応ソフトウェア (SonicStage、OpenMG Jukeboxなど) と同時にSonicStage Simple Burnerを起動しないでください。他のCD-R/RW書き込みソフトウェアが、タスクトレイに常駐している (アイコンが表示されている) 場合は、終了させてください。
- SonicStage Simple Burner上で選択できる書き込み速度は、お使いになるCD-R/RWディスクとドライブの組み合わせで設定されます。そのため、選択できる速度が実際のドライブやディスクの対応速度と異なる場合があります。
- SonicStage Simple Burnerで作成したATRAC CDは、ATRAC CD対応機器 (ATRAC CDプレーヤー) のみで再生できます。

次ページへつづく

CD-R/RWの書き込みがうまくいかないときは

もう一度  BURNをクリックし、「書き込み設定」画面で「書き込み速度」を遅くして(▼をクリックして表示された中から小さな数字を選ぶ)から[開始]をクリックします。

ATRAC CDの情報を確認する

ATRAC CDを挿入して[ディスク情報]をクリックすると、ディスクの詳細情報を確認できます。

各種設定

録音モードを選ぶ

音楽CDやMP3ファイルをCD-R/RWに書き込むときの録音モードを選びます。録音モードはイメージ作成の前に変更してください(15ページ)。

- 1 [設定]をクリックして「設定」画面を表示させる。
- 2 ▼をクリックして、希望の録音モードを選ぶ。(6ページ)
- 3 設定が終わったら[OK]をクリックする。



その他

録音モード一覧

()内: 1枚のCD-R/RWへの録音できる最大曲数の目安*

	ATRAC3plus	ATRAC3
音質優先	256kbps (約90曲)	—
	64kbps (約360曲)	132kbps (約170曲)
	48kbps (約490曲)	105kbps (約220曲)
曲数優先	—	66kbps (約350曲)

* 700MBのCD-R/RWブランクディスクに4分の曲を録音した場合

CD-R/RWドライブを設定する

読み込みに使用するドライブと書き込みに使用するドライブをそれぞれ設定できます。

- 1 [設定]をクリックして「設定」画面を表示させる。
- 2 ▼をクリックしてドライブを選ぶ。
- 3 [OK]をクリックする。

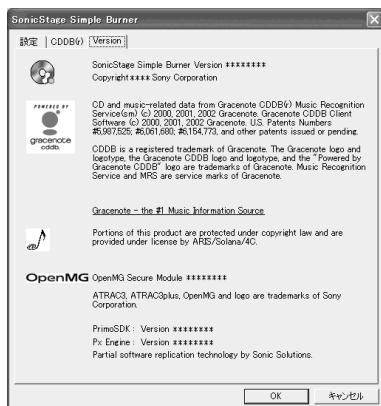


ご注意

ドライブを選択し直したときは、ドライブチェックを開始する前に[OK]をクリックして、一度設定画面を閉じてください。[OK]をクリックした時点でドライブが切り換わりします。

バージョン情報を見る

- 1 [設定]をクリックする。
- 2 [Version]タブをクリックする。
SonicStage Simple Burnerのバージョンが表示されます。
- 3 確認したら[OK]をクリックする。



CDDBの情報を見る

CDDBに登録されているCD情報を確認する

- 1 [設定]をクリックする。
- 2 [CDDB(r)]タブをクリックする。
- 3 CD情報の[表示]をクリックする。
Gracenote CDDB®画面が表示されます。
- 4 確認したら[OK]をクリックする。

CDDBにCD情報を送信する

- 1 [設定]をクリックする。
- 2 [CDDB(r)]タブをクリックする。
- 3 CD情報の[送信]をクリックする。
Gracenote CDDB®画面が表示されます。
- 4 [ヘルプ/ガイドライン]をクリックし、表示された内容に従って操作する。
- 5 [OK]をクリックし、送信する。

OS別各種設定とご注意

OS別各種設定

お使いのOSによって、各種の設定やご注意があります。該当する項目をご確認ください。

Windows XPをお使いのかた

Windows XP上でSonicStage Simple Burnerを動作させる場合は、下記の制限があります。

- ・インストールは「コンピュータの管理者」*に所属するユーザ名(半角英数)でログオンしてから行ってください。「コンピュータの管理者」に所属するユーザ名(半角英数)でのログオン方法については、お使いのパソコンのマニュアルなどをご覧ください。
- ・使用時は管理者権限(Administrators(半角))または標準ユーザ権限(Power Users)のユーザでログオンしてください。
- ・Windows XPではProfessional、Home Editionの両方でお使いになれます。
- ・NTFSフォーマットは標準インストール(お買い上げ時)でのみお使いになれます。

* ユーザ名が「コンピュータの管理者」に所属しているか確認するには、[スタート]-[コントロールパネル]-[ユーザアカウント]を開き、XP Home Editionは表示されるユーザ名の下の部分、XP Professionalはグループをご覧ください。

Windows 2000をお使いのかた

Windows 2000上でSonicStage Simple Burnerを動作させる場合は、下記の制限があります。

- ・インストールは管理者用のアカウント(Administrator(半角))でログオンしてから行ってください。管理者用のアカウントでのログオン方法については、お使いのパソコンのマニュアルなどをご覧ください。
- ・使用時は管理者権限(Administrators(半角))または標準ユーザ権限(Power Users)のユーザでログオンしてください。
- ・Windows 2000ではProfessionalでのみお使いになれます。
- ・NTFSフォーマットは標準インストール(お買い上げ時)でのみお使いになれます。

Windows Millennium EditionまたはWindows 98 Second Editionをお使いのかた

CDの「挿入の自動通知」が「オフ」になっていると、音楽CD、ATrac CDを認識できない場合があります。「挿入の自動通知」を「オン」にしてください。

OpenMG Jukebox、SonicStage、SonicStage Premiumをお使いになるかたへ

ご注意

- ・タスクトレイにOpenMG Jukeboxを常駐させないでください。外部接続機器やCD-R/RWドライブが認識されないことがあります。
- ・SonicStage Simple BurnerとNet MD Simple Burner、OpenMG JukeboxやSonicStageを同時に起動させることはできません。



OpenMG Jukebox 2.2.01–2.2.07およびSonicStage 1.0.04未滿がすでにインストールされているかた

その他

SonicStage Simple Burnerのインストールを開始すると、アップデート確認ダイアログが表示されます。

[OK]をクリックすると、SonicStage Simple Burner Ver. 1.1をインストール後、OpenMG Jukebox、SonicStage Ver. 1.0のアップデートが自動的に行われます。

OpenMG Jukebox、SonicStage Ver. 1.0のバージョン確認をするにはOpenMG Jukebox、SonicStage Ver. 1.0の[ヘルプ]メニューから[バージョン情報]を選択して確認します。

アップデート終了後、OpenMG Jukeboxではバージョンが「2.2.08.02260」、SonicStage Ver. 1.0ではバージョンが「1.1.08.02260」になります。



OpenMG Jukebox 1.0–2.1がすでにインストールされているかた

SonicStage Simple Burner Ver. 1.1のインストール後もOpenMG Jukeboxをお使いいただくために、OpenMG Jukebox Ver. 2.2へのアップグレードを行います。

SonicStage Simple Burnerのインストールを開始すると、アップグレード確認ダイアログが表示されます。

[続行]をクリックすると、SonicStage Simple Burner Ver. 1.1のインストール中にOpenMG Jukeboxのアップグレードが自動的に行われますので、画面の表示に従って操作します。

次ページへつづく

OpenMG Jukeboxに音楽データを登録されている方は下記の注意事項を必ずお読みください。

- ・アップグレード前に、OpenMG Jukeboxでチェックアウトした曲はチェックインしてください。アップグレード後にチェックインできなくなることがあります。
- ・アップグレード前に、バックアップツールで音楽データのバックアップをとることをおすすめします。バックアップおよびバックアップデータの復元についてはOpenMG Jukeboxのヘルプをご覧ください。
OpenMG Jukebox Ver. 1.0-1.2にはバックアップツールがインストールされていませんので、OpenMG Jukeboxのホームページ(<http://www.openmg.com>)からダウンロードしてお使いください。
- ・OpenMG Jukebox Ver. 1.0-1.2でパソコンに登録した音楽データは自動的に変換されますので、ソフトウェアのアップグレード後も引き続きお使いになれます。

OpenMG Jukeboxのバージョン確認をするには

OpenMG Jukeboxの[ヘルプ]メニューから[バージョン情報]を選択して確認します。

アップグレード終了後、OpenMG Jukeboxのバージョンは「2.2.09.03280」になります。

ご注意

SonicStage Simple BurnerをインストールしたあとからOpenMG Jukeboxをインストールした場合は、OpenMG Jukeboxをインストールした後、SonicStage Simple BurnerのCD-ROMを使ってアップグレードを行ってください。

SonicStage Ver. 1.5.03-05がすでにインストールされているかた

SonicStage Simple Burner Ver. 1.1をインストール後、SonicStage Ver. 1.5のアップデートが自動的に行われます。SonicStage Ver. 1.5のバージョンを確認するには、SonicStage Ver. 1.5の[メニュー]から[バージョン情報]を選びます。アップデート終了後、SonicStage Ver. 1.5のバージョンは[1.5.06.12030]になります。

ソフトウェアをアンインストール(削除)する

ご注意

SonicStage、OpenMG JukeboxおよびSonicStage Premiumを共存させている場合は、どれかひとつのソフトウェアをアンインストールするときに、OpenMG Secure Moduleを削除しないでください。OpenMG Secure Moduleはこれらのソフトウェアで共通に使っています。

Windows XPの場合

その他

「コンピュータの管理者」に所属するユーザ名(半角英数)でログオンしてから、以下の手順に従ってください。「コンピュータの管理者」に所属するユーザ名(半角英数)でのログオン方法については、お使いのパソコンのマニュアルなどをご覧ください。

- 1 [スタート]-[コントロールパネル]をクリックする。
「コントロールパネル」画面が表示されます。
- 2 [プログラムの追加と削除]アイコンをダブルクリックする。
「プログラムの追加と削除」ダイアログボックスが表示されます。
- 3 [プログラムの変更と削除] をクリックする。
- 4 「現在インストールされているプログラム」の一覧から[SonicStage Simple Burner 1.1]を選び、[変更と削除]をクリックする。
メッセージに従って再起動を行ってください。再起動が完了すると、アンインストールは終了です。

次ページへつづく

Windows Millennium Edition/Windows 98 Second Editionの場合

- 1 [スタート]–[設定]–[コントロールパネル]をクリックする。
「コントロールパネル」画面が表示されます。
- 2 [アプリケーションの追加と削除] アイコンをダブルクリックする。
「アプリケーションの追加と削除のプロパティ」ダイアログボックスが表示されます。
- 3 自動的に削除できるソフトウェアの一覧から[SonicStage Simple Burner 1.1]を選び、[追加と削除]をクリックする。
メッセージに従って再起動を行ってください。再起動が完了すると、アンインストールは終了です。

Windows 2000の場合

管理者用のアカウント (Administrator (半角)) でログオンしてから、以下の手順に従ってください。管理者用のアカウントでのログオン方法については、お使いのパソコンのマニュアルなどをご覧ください。

- 1 [スタート]–[設定]–[コントロールパネル]をクリックする。
「コントロールパネル」画面が表示されます。
- 2 [アプリケーションの追加と削除] アイコンをダブルクリックする。
「アプリケーションの追加と削除」ダイアログボックスが表示されます。
- 3 [プログラムの変更と削除] をクリックする。
- 4 「現在インストールされているプログラム」の一覧から[SonicStage Simple Burner 1.1]を選び、[変更 / 削除]をクリックする。
メッセージに従って再起動を行ってください。再起動が完了すると、アンインストールは終了です。

困ったときは

この商品をご使用中に、トラブルが発生した場合は、あわてずに下記の流れに従ってください。また、メッセージなどが表示されている場合は、書きとめておくことをおすすめします。

手順1 本書またはSonicStage Simple Burner Ver. 1.1 PDFマニュアル(2ページ)で調べる

「困ったときは」をチェックし、該当する項目を調べる。

また、本書またはPDFマニュアルの手順の中や「各種設定」(25ページ)にも、様々な情報があります。該当する項目を調べてください。

PDFマニュアルを閲覧するにはAdobe Acrobat Readerが必要です。

[スタート]-[すべてのプログラム](または[プログラム])-[SonicStage Simple Burner]-[マニュアル(PDF)]をクリックします。

手順2 「パーソナルオーディオ・カスタマーサポート」のホームページで調べる

ホームページを見るには[スタート]-[すべてのプログラム](または[プログラム])-[SonicStage Simple Burner]-[カスタマーサポート]をクリックします。

この商品に関する最新サポート情報や、よくあるお問い合わせとその回答を掲載しています。

手順3 それでもトラブルが解決しないときは

お客さまご相談センター(裏表紙)またはお買い上げ店にご相談ください。

インストールができない

- インストールする前にすべてのWindowsのプログラムを終了していますか？

他のプログラムが起動した状態でインストールを行うと、不具合が生じることがあります。特にウイルスチェックソフトは負荷が大きいので、必ず終了してください。

Windows XPをお使いの場合は、Windows Messengerを終了させてからインストールしてください。



右クリックして[終了]を選ぶ。

- ハードディスクの空き容量は足りていますか？

ハードディスクの空き容量は200MB以上必要です。足りないとインストールできません。

- 「このバージョンのWindowsにはインストールできません」が表示されていませんか？

この取扱説明書の7ページ、「必要な環境を準備する」をご覧ください。

- それでもインストールがうまくいかない場合は

ハードディスクに全ファイルをコピーしてインストールするとうまくいく場合があります。

- 1 ハードディスクに新しいフォルダーを作成する。
 - 2 SonicStage Simple BurnerのCD-ROMをCD-ROMドライブに挿入する。
 - 3 インストール画面が表示されたら、[終了]をクリックしてインストールを中止する。
 - 4 [スタート]を右クリックしてエクスプローラーを起動する。
 - 5 CD-ROMドライブの「SonicStage Simple Burner」を選び、[編集]-[全て選択]をクリックする。
 - 6 [編集]-[フォルダーへコピー]（または[編集]-[コピー]）をクリックし、すべてのファイルを手順1で作成したフォルダーへコピーする。
 - 7 CD-ROMを取り出してから、フォルダーにコピーした[setup.exe]をダブルクリックする。
 - 8 インストール画面が表示されるので、画面の指示に従ってSonicStage Simple Burner Ver.1.1をインストールする。
- [スタート]-[ファイル名を指定して実行]からインストールしてください。

SonicStage Simple Burnerが正常に動作しない

- ウイルスチェックアプリケーションやDirectCD、その他のCD-R/RW書き込みアプリケーションが起動していませんか？

ウイルスチェックアプリケーション、DirectCD、CD-R/RW書き込みアプリケーションを終了してから、SonicStage Simple Burnerを使用してください。

曲が表示されない

- 読み込みに使用するドライブに音楽CDは入っていますか？
音楽ソースの読み込みに使用するドライブに挿入してください。
読み込みドライブに他のドライブが設定されています。「設定」画面の「ドライブ選択」で「読み込みに使用するドライブ」をCDが入っているドライブに設定し直してください。
- 選択したフォルダーにMP3ファイルがありますか？
MP3ファイルの入っているフォルダーを選択してください。
- デジタル音楽再生に対応したドライブを使用していますか？
対応していないドライブでは音楽CDを認識しなかったり、CDからのイメージ作成が中断することがあります。デジタル音楽再生に対応したドライブを使用してください。

CD-R/RWをSonicStage Simple Burnerで認識できない

- CD-R/RWをドライブに正しく挿入しましたか？
挿入し直してください。

CD-R/RWに書き込めない

- 書き込みに使用するドライブとしてCD-R/RWドライブがパソコンに搭載されていますか？
CD-R/RW機能のあるドライブがないとCDは書き込めません。外付けドライブの場合は接続を確認してください。
- CD-R/RWがドライブに入ってますか？
CD-R/RWがドライブに入っていないと書き込めません。
- ATrac3plus/ATrac3書き込みソフトウェア以外で書き込んだCD-R/RWが入っていませんか？
新しいCD-R/RWまたはSonicStage Simple Burnerで書き込んだATrac CDを使用してください。
- CD-R/RWが表裏反対に入っていませんか？
表裏を確認し、入れ直してください。
- 他のパソコン上のATrac CD作成ソフトウェアで書き込んだCD-R/RWを使用していますか？
同じパソコン上のATrac CD作成ソフトウェアで書き込んだCD-R/RWのみ追記することができます。


次ページへつづく

- 書き込んだATrac3plus/ATrac3のファイルをWindowsエクスプローラ上で一般のファイルのように管理していませんか？
ATrac3plus/ATrac3のファイルは他のライティングソフトで編集しないでください。
このソフトウェアが付属しているCDプレーヤー上でも再生できなくなります。
- 書き込み中のトラブルで正常に書き込みが終了しなかったCD-R/RWを使用していますか？
新しいCD-R/RWを使用してください。
- 複製されたATrac CDをご使用ではありませんか？
新しいCD-R/RWを使用してください。
- パソコンの再セットアップ(リカバリー)を行いましたか？
パソコンの再セットアップ(リカバリー)を行うと、書き込み済みのATrac CDへの追記はできなくなります。

曲を書き込める時間が短い

- 何度も追記していませんか？
一度の書き込みに、曲以外に約14 MB使用するので、追記を何度も行うとデータ領域が減ります。

書き込みに失敗する(書き込んだCD-R/RWがATrac CDプレーヤーで再生できない)

- 書き込み速度は適当ですか？
ドライブによっては、CD-R/RWドライブへのデータ転送速度が書き込み速度に追いつかず、書き込みに失敗することがあります。(バッファアンダーランエラー)
 BURNをクリックした後に表示される「書き込み設定」画面で、「書き込み速度」を遅く設定してください。(23ページ)
- 他の作業をしていませんか？
書き込み中、他のアプリケーションを起動したり作業したりするとPC環境によってはバッファアンダーランエラーが発生しやすくなります。書き込み中は他の作業を止め、スクリーン・セーバーが働いたり、サスペンド休止状態にならないようにご注意ください。

- 適切なCD-R/RWを使用していますか？

CD-R/RWドライブによっては書き込みのできない(相性の悪い)CD-R/RWがある場合があります。CD-R/RWドライブのメーカーが推奨するCD-R/RWや、書き込み速度に合ったCD-R/RWをお使いください。

High Speed (4X-12X)、Ultra Speed (4X-24X)のCD-RWディスクを使用する場合は、High Speed、Ultra Speed対応のドライブが必要です。High Speed、Ultra Speedに対応していないCD-R/RWドライブでHigh Speed、Ultra Speedのディスクを使用すると、SonicStage Simple Burnerで正常に書き込みができない場合があります。お使いのドライブがHigh Speed、Ultra Speedに対応しているかどうかは、ドライブの取扱説明書をご覧ください。

- CD-R/RWの表面に傷などがありますか？

ディスク表面が傷ついていたたり、汚れがある場合、書き込みに失敗することがあります。CD-R/RWを保管するときは、傷、汚れなどに気をつけてください。

SonicStage Simple Burnerが使えない

- ログオンのしかたは正しいですか？

このソフトウェアを使うには、パソコンの管理者 (Administrator) またはPower Userとしてログオンする必要があります。パソコンの管理者のアカウントを持つ人に問い合わせるか、パソコンの管理者 (Administrator) またはPower Usersグループのアカウントで再度ログオンしてください。

- ソフトウェアを起動したままユーザの切り換えがされていませんか？

Simple Burnerを起動しているユーザ名でパソコンを起動し直してSimple Burnerをいったん終了してください。

お問合せ窓口のご案内

本商品についてご不明な点や技術的なご質問、故障と思われるときのご相談については、下記のお問い合わせ先をご利用ください。

- ホームページで調べるには ⇒ アイワパーソナルオーディオ・カスタマーサポートへ (<http://www.jp.aiwa.com/support/p-audio/>)
本商品に関する最新サポート情報や、よくあるお問合せとその回答をご案内しています。
- 電話・FAXでのお問い合わせは ⇒ アイワお客様ご相談センターへ (下記電話・FAX番号)
 - 本機の商品カテゴリーは[オーディオ] - [ポータブルCD]です。
 - お問い合わせの際は、次のことをお知らせください。
 - セット本体に関するご質問時：
 - 型名；
 - シリアル番号；
 - ご相談内容：できるだけ詳しく
 - お買い上げ年月日
 - 付属のソフトウェアに関連するご質問時：
 - ソフトウェアのバージョン；
 - お使いのパソコン (メーカー名 / 型名) ；
 - パソコンにインストールされているOS名；
 - メモリ容量 / ハードディスクの空き容量；
 - CD-ROMドライブの型名 / 種類 (外付けまたは内蔵) ；
 - エラーメッセージ (エラーメッセージが表示された場合) ；

アイワ商品の修理、お取扱い方法、お買い物相談、その他
アイワに関するお問い合わせ

● <http://www.jp.aiwa.com/>

アイワお客様ご相談センター

● ナビダイヤル  0570-00-4680

(全国どこからでも市内通話料金でご利用いただけます。)

● 携帯電話・PHSでのご利用は.. 0466-31-4833

(ナビダイヤルがご利用になれない場合はこちらをご利用ください。)

● FAX 0466-31-4250

受付時間：月～金曜日 9:00～18:00 土・日・祝日 9:00～17:00

*修理に関するお問い合わせはFAXでもお受けしております。

ソニー株式会社 〒141-0001 東京都品川区北品川 6-7-35