

## ポータブルミニディスクプレーヤー

### 取扱説明書/Operating Instructions

お買い上げいただきありがとうございます。

**警告** 電気製品は安全のための注意事項を守らないと、火災や人身事故になることがあります。

この取扱説明書には、事故を防ぐための重要な注意事項と製品の取り扱いかたを示しています。この取扱説明書と別冊の「安全のために」をよくお読みのうえ、製品を安全にお使いください。お読みになったあとは、いつでも見られるところに必ず保管してください。

## MZ-E44/E45

Sony Corporation © 1998 Printed in Japan



## 主な特長

本機はソニーが開発したミニディスクフォーマットを採用したポータブルミニディスクプレーヤーです。

- ジャケットイメージサイズの小型ミニディスクプレーヤーです。シャツの胸ポケットに入る、携帯に理想的なサイズ・重さです。
- 本体を片手で持って操作できる、新ボタンレイアウト
- ガム型充電式電池1本で動作  
電池持続時間の長時間化を実現した、省電力設計です。
- 簡単操作性を実現した、光る液晶リモコン付きヘッドホン  
ディスク名や曲名を見たり、動作状況や電池残量を確認できます。また、簡単操作のシャトルダイヤル付きリモコンにより、本体をポケットに入れたまま手で操作できます。
- ハンドストラップを取り付けられます

MD WALKMANは、ソニー株式会社の商標です。

## 保証書とアフターサービス

### 保証書

- この製品には保証書が添付されていますので、お買い上げの際お買い上げ店でお受け取りください。
- 所定事項の記入および記載内容をお確かめのうえ、大切に保存してください。
- 保証期間は、お買い上げ日より1年間です。

### アフターサービス

- 調子が悪いときはまずチェックを  
この説明書をもう一度ご覧になってお調べください。
- それでも具合が悪いときはサービスへ  
お買い上げ店、または添付の「ソニーご相談窓口のご案内」にあるお近くのソニーサービス窓口にご相談ください。
- 保証期間中の修理は  
保証書の記載内容に基づいて修理させていただきます。詳しくは保証書をご覧ください。
- 保証期間経過後の修理は  
修理によって機能が維持できる場合は、ご要望により有料修理させていただきます。
- 部品の保有期間について  
当社ではポータブルミニディスクプレーヤーの補修用性能部品(製品の機能を維持するために必要な部品)を、製造打ち切り後最低8年間保有しています。この部品保有期間を修理可能な期間とさせていただきます。保有期間が経過した後も、故障箇所によっては修理可能な場合がありますので、お買い上げ店が、サービス窓口にご相談ください。

ソニー株式会社 〒141-0001 東京都品川区北品川6-7-35

お問い合わせはお客様ご相談センターへ

●東京(03)5448-3311 ●名古屋(052)232-2611 ●大阪(06)6539-5111

Sony online <http://www.world.sony.com/>

「Sony online」は、インターネット上のソニーのエレクトロニクスとエンターテインメントのホームページです。

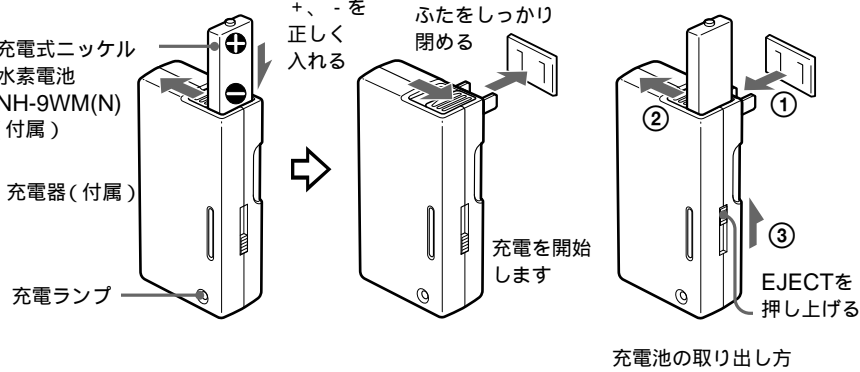
この説明書は再生紙を使用しています。

# ミニディスクを聞く

乾電池、家庭用電源(コンセント)でも使えます。くわしくは、「電源について」をご覧ください。再生するときは、ステレオまたはモノラルに自動的に切り換わります。

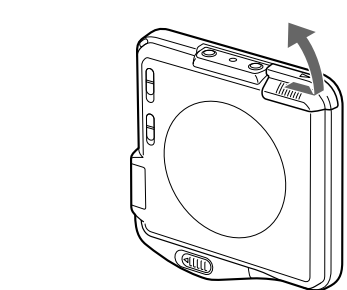
## 1 充電する

充電時間は約1時間です。充電中はランプが点灯し、充電が完了するとランプは消えます。

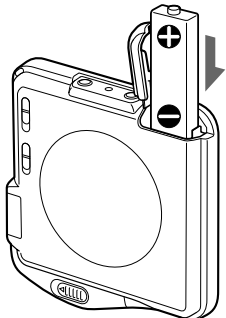


## 2 充電式電池を入れる

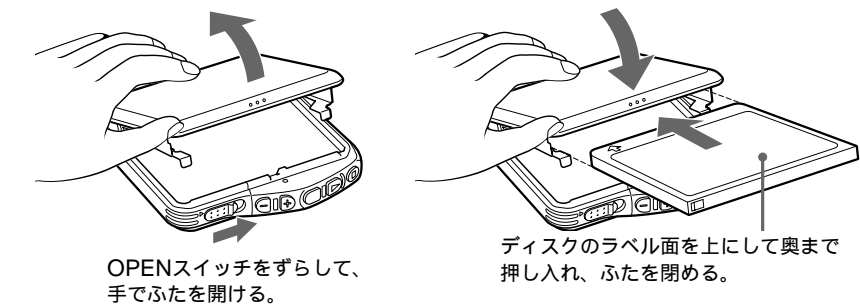
電池ふたを、矢印の方向にずらして開ける。



+, - を正しく入れる。

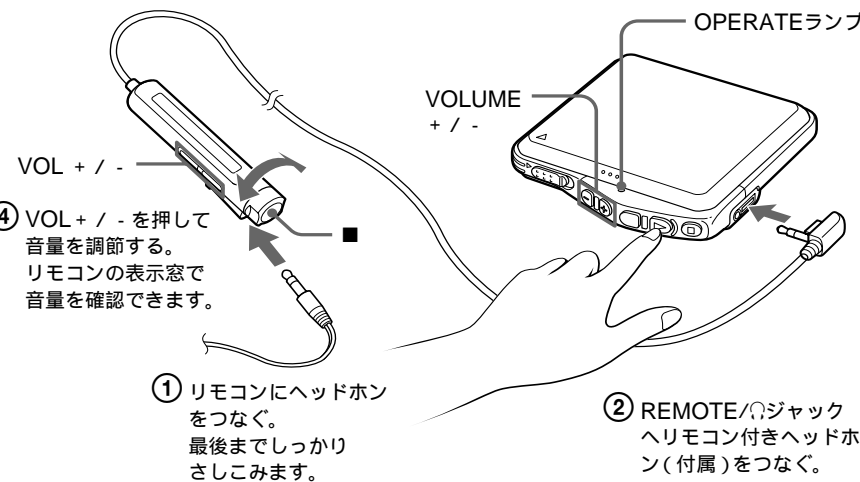


## 3 ミニディスクを入れる



## 4 聞く

- ▶▶▶を押す。(リモコンでは回転つまみを▶▶▶側に回す。) 本体のOPERATEランプが点灯し、ディスクの最初から再生が始まります。リモコンで操作すると「ピ」と確認音がします。



- リモコンにヘッドホンをつなぐ。最後までしっかりさしこみます。
- REMOTE/φジャックへリモコン付きヘッドホン(付属)をつなぐ。

止めるには、■を押す。本体のOPERATEランプが消えます。リモコンで操作すると「ピー」と確認音がします。リモコンの表示は、■を押してから一定時間後に消えます。

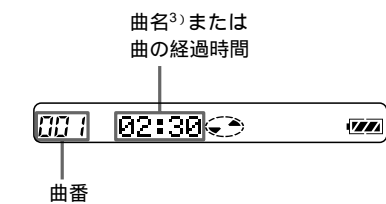
こんなときは 操作(リモコンの確認音)

一時停止する	リモコンの  を押す(ピ・ピ・ピ・・・)もう一度押すと解除されます。
今聞いている曲を頭出しする	◀◀を押す リモコンでは回転つまみを◀◀側に回す(ビビビ)
次の曲を頭出しする	▶▶を押す リモコンでは回転つまみを▶▶側に回す(ビビ)
再生しながら早戻しする <sup>1)</sup>	◀◀を押し続ける リモコンでは回転つまみを◀◀側に回したままにする
再生しながら早送りする <sup>1)</sup>	▶▶を押し続ける リモコンでは回転つまみを▶▶側に回したままにする
ディスクを取り出す	■を押してから、本体のOPENスイッチをずらしてふたを開ける <sup>2)</sup>

再生が始められないときは  
ホールド(誤操作防止状態)になっていませんか。「誤操作を防ぐ(ホールド機能)」をご覧ください。

### 表示窓の見かた

くわしくは「曲名や曲の時間を見る」をご覧ください



### ちょっと一言

- 再生中は本体のOPERATEランプが点灯します。OPERATEランプは■を押すと消灯します。
- リモコンの表示は、■を押してから一定時間後に消えます。

### ご注意

再生中にOPENスイッチをずらさないでください。ふたが開き、ディスクの演奏が中断されてしまいます。

別売りのヘッドホンを使う場合はステレオミニプラグのものをお使いください。アラカルトヘッドホン(マイクロプラグ)は使えません。

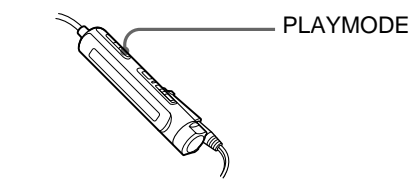
- 一時停止(||)して◀◀または▶▶を押すと、再生に戻ります。また、一時停止して◀◀または▶▶を押したままにする(リモコンでは、回転つまみを◀◀または▶▶側に回したままにする)と、再生音を聞かずに高速で早戻しや早送りができます。
- ふたを開けると、次の再生はディスクの最初から始まります。
- 文字情報を記録しているディスクのときのみ表示します。

### いろいろな聞きかた

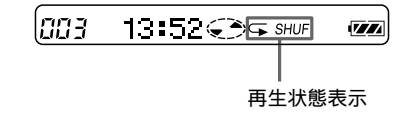
## くりかえし聞く

(リピート再生)

ディスク全曲のリピート、1曲のリピート、シャッフルリピートの3通りの方法があります。



再生中にリモコンのPLAYMODEボタンを押す。  
押すたびに次のように変わります。

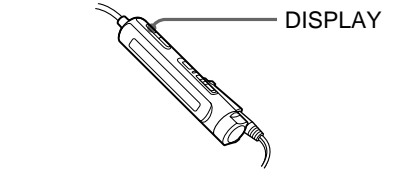


表示なし(通常の再生)  
ディスク全曲を1回再生します。  
◀◀全曲リピート)  
ディスク全曲をくりかえし再生します。  
◀◀(1曲リピート)  
今、再生している曲をくりかえし再生します。  
◀◀SHUF シャッフルリピート)  
全曲を順不同に並びかえて再生し、さらにくりかえし並びかえて再生します。

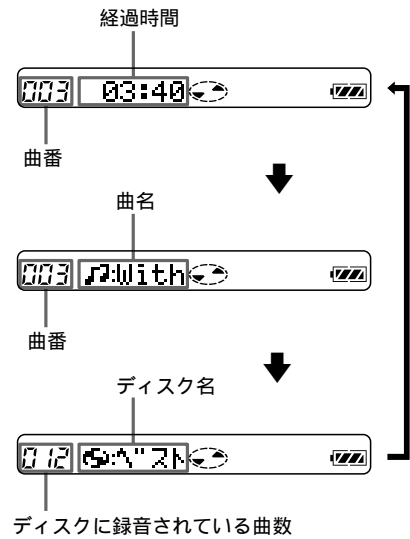
## 便利な機能を使う

### 曲名や曲の時間を見る

再生中に、曲名やディスク名、曲番、曲の経過時間、録音されている曲番を確認できます。



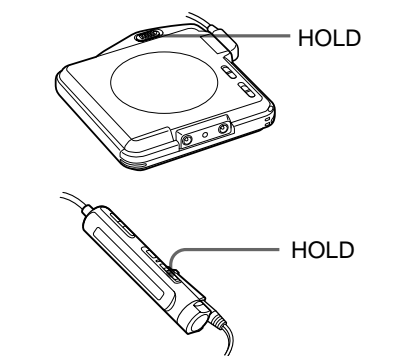
再生中にリモコンのDISPLAYボタンを押す。  
押すたびに表示は次のように変わります。



ご注意  
文字情報を記録していないディスクでは、文字情報は表示されません。

### 誤操作を防ぐ(ホールド機能)

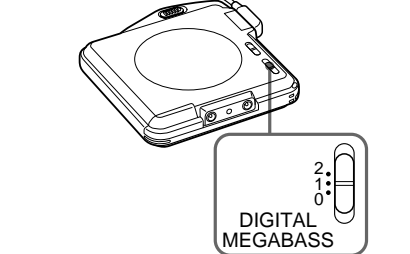
カバンに入れて使うときなど、誤ってボタンが押された場合、動作してしまうことを防ぎます。



HOLDスイッチをずらす。  
本体のHOLDスイッチを→の方向にずらすと、本体の操作ボタンが動かなくなります。リモコンのHOLDスイッチを→の方向にずらすと、リモコンの操作ボタンが動かなくなります。

### 低音を強調する(デジタルメガベース)

低音域が強調された迫力のある再生が楽しめます。

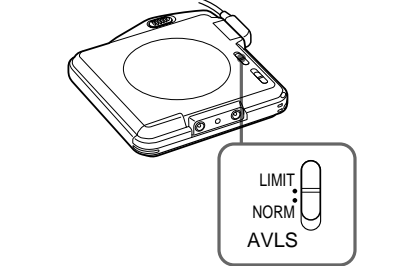


DIGITAL MEGABASSスイッチをずらす。  
「1(弱)」「2(強)」2段階のメガベース効果が働きます。

ご注意  
メガベースを使っているときに音量を上げすぎると、音が割れたり、ひずんだりすることがあります。その場合は音量を下げてください。

### 音もれを抑える(音量リミットAVLS)

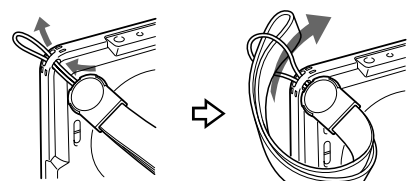
音量の上げすぎによる音もれや、耳への圧迫感、周囲の音が聞こえないことでの危険を少なくし、より快適な音量で聞くことができます。



AVLSスイッチを「LIMIT」にする。  
音量を調節しても、一定のレベル以上大きくなりません。

## ハンドストラップを使う

付属のハンドストラップを図のように取り付けます。

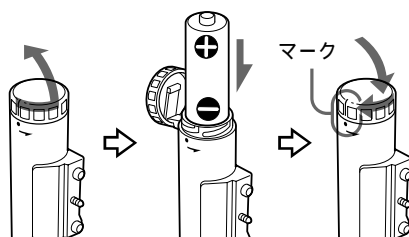


ご注意  
必ず付属のハンドストラップをご使用ください。

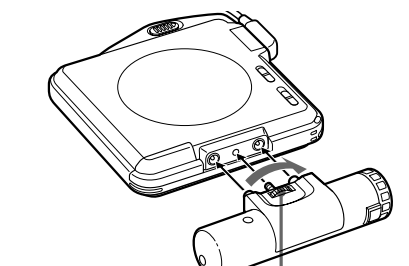
### 電源について

## アルカリ乾電池で使う

- 付属の乾電池ケースに単3型アルカリ乾電池を入れる。  
ふたを閉めるときは、ふたと本体のマークを合わせるように回して、確実に閉めてください。



- 乾電池ケースを取り付ける。



取り付けネジ  
LOCK側に回す。  
取りはずすときは  
RELEASE側に回す。

充電式電池・乾電池の取り換え時期はご使用中、表示窓の電池残量表示でお知らせします。

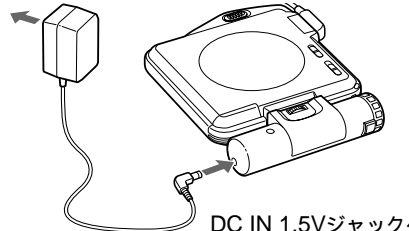
- 残量が少なくなっている。
- 電池が消耗。取り換えてください。
- 残量がなくなる。リモコンのLoBATT表示が点滅し、電源が切れる。

充電式電池・乾電池の持続時間は*	
使用電池	再生時
充電式ニッケル水素電池(NH-9WM(N))	約5.5時間
ソニーアルカリ乾電池LR6(SG)1本	約8.5時間
ソニーアルカリ乾電池LR6(SG)1本と充電式ニッケル水素電池(NH-9WM(N))	約16時間

\* 周囲の温度や使用状態により、上記の持続時間と異なる場合があります。

## コンセントにつないで使う

- 乾電池ケースを取り付ける。  
もし本体に充電式電池が入っていたら取り出してください。
- ACパワーアダプター(AC-E15L、別売り)を乾電池ケース側面のDC IN 1.5Vジャックにつなぐ。
- ACパワーアダプターをコンセントにつなぐ。  
コンセントへ



ご注意  
ACパワーアダプターをつないで使うときも、電池残量表示マークが表示されます。

