

パーソナルナビゲーションシステム

PCアプリケーション Ver. 1.8 取扱説明書

はじめに

3

準備

5

操作

7

困ったときは

21

nav-u



PetaMap^{beta}
ペタマップ

目次

本書で使用している画像は、実際の画面とは見えかたが異なる場合があります。また、性能向上のため、予告なく変更することがあります。

はじめに

こんなことができます	3
パソコンの動作環境について	4

準備

“nav-u”本体をパソコンに接続する	5
nav-u ツール(PCアプリケーション)を起動する	6

操作

ガイドブックを転送する	7
パソコンから“nav-u”本体や“メモリースティックデュオ”に ガイドブックを転送する	7
転送したガイドブックを削除する	8
マークを編集/転送する	9
“nav-u”本体で登録したマークをパソコンから編集する	9
“nav-u”本体で登録したマークをパソコンに転送する	10
パソコン上のマークをパソコンで編集する	11
パソコンから“nav-u”本体にマークを転送する	12
地図データ/ガイドブックをバックアップ/リストアする	13
“nav-u”本体の地図データ/ガイドブックをパソコンに バックアップする	13
バックアップした地図データ/ガイドブックを“nav-u”本体に リストアする	14
地図データを転送する	15
パソコンから“nav-u”本体に地図データを転送する	15
DVD-ROMの地図データ/検索データを転送する	16
“nav-u”本体の地図データ/検索データを入れ替える	16
“メモリースティックPROデュオ”に検索データを転送する	17
“メモリースティックPROデュオ”の検索データを削除する	19
ファームウェアや地図データの更新について	20

困ったときは

困ったときは	21
--------------	----

こんなことができます

ご使用になる前に

使用できる機能や、データの転送時間、バックアップ/リストアに必要な時間などは、“nav-u”の機種やパソコンの動作環境によって異なります。詳しくは、下記のホームページでご確認ください。

<http://www.sony.jp/products/me/>

nav-uツール(PCアプリケーション)をインストールすると、以下の機能を使用できるようになります。

ガイドブックを転送する

以下のことが行えます。

- パソコンから“nav-u”本体や“メモリースティックデュオ”にガイドブックを転送する
- 転送したガイドブックを削除する

マークを編集/転送する

以下のことが行えます。

- “nav-u”本体で登録したマークをパソコンから編集する
- “nav-u”本体で登録したマークをパソコンに転送する
- パソコン上のマークをパソコンで編集する
- パソコンから“nav-u”本体にマークを転送する

“nav-u”本体の地図データ/ガイドブックをバックアップ/リストアする

“nav-u”本体に地図データを転送する

DVD-ROMの地図データ/検索データを転送する

以下のことが行えます。

- “nav-u”本体の地図データ/検索データを入れ替える
- “メモリースティックPROデュオ”に検索データを転送する
- “メモリースティックPROデュオ”の検索データを削除する

ご注意

- “メモリースティックPROデュオ”に検索データを転送するには、お使いのパソコンに“メモリースティックPROデュオ”を使用できる環境が必要です。
- “メモリースティックPROデュオ”に地図データは転送できません。

“nav-u”本体のファームウェアを更新する

“nav-u”本体の地図データを更新する

ご注意

地図データなどを転送する場合は、必ずお使いの“nav-u”の機種に対応したデータを転送してください。対応していないデータは転送できません。

パソコンの動作環境について

パソコンの動作環境について詳しくは、下記のホームページでご確認ください。

<http://www.sony.jp/products/me/>

ホームページを見るにはパソコンをインターネットに接続できる環境と、プロバイダ契約が必要です。

“nav-u”本体をパソコンに接続する

ご注意

接続方法は“nav-u”の機種ごとで異なります。接続方法について詳しくは、各機種の「取扱説明書」をご覧ください。

- 1 USBケーブルで“nav-u”本体とパソコンを接続する。
- 2 “nav-u”本体の電源を入れる。

本機の電源を切るには


必ず以下の手順で操作してください。正しい手順で電源を切らないと、データが壊れる可能性があります。

ちょっと一言

“nav-u”本体のPC接続画面は接続中のままですが、パソコン画面に取りはずし可能の表示が出れば、安全に取りはずせます。

ご注意



[Sony PND nav-u USB Device]の名称は、“nav-u”の機種ごとで異なります。

- 1 タスクトレイの  (ハードウェアの安全な取り外し)をダブルクリックする。
- 2 [USB大容量記憶装置デバイス]をダブルクリックする。
- 3 [Sony PND nav-u USB Device]をクリックし、[OK]をクリックする。
本機をパソコンから安全に取りはずせる状態になり、パソコンの画面にメッセージが表示されます。
- 4 “nav-u”本体の電源を切る。

準備

nav-u ツール(PCアプリケーション)を起動する

ちょっと一言


- デスクトップに  アイコンがあるときは、アイコンをダブルクリックして起動することもできます。
- トップ画面の  をクリックし、[nav-u ツールのバージョン情報]を選択すると、nav-u ツールのバージョンを確認することができます。

ご注意

- 初めてnav-uツール(PCアプリケーション)を起動したときなど、“nav-u”の機種によっては、バックアップ画面が表示されることがあります。(13ページ)
- バックアップには時間がかかることがあります。詳しくは、下記のホームページでご確認ください。

<http://www.sony.jp/products/me/>

nav-u ツールを終了するには

画面の  をクリックします。

- 1 [スタート]メニュー → [すべてのプログラム] → [Sony nav-u] → [nav-u ツール] → [nav-u ツール]の順にクリックする。

トップ画面が表示されます。



ガイドブックを転送する



次の操作ができます。

- パソコンから“nav-u”本体や“メモリースティックデュオ”にガイドブックを転送する
- 転送したガイドブックを削除する

パソコンから“nav-u”本体や“メモリースティックデュオ”にガイドブックを転送する



ちょっと一言

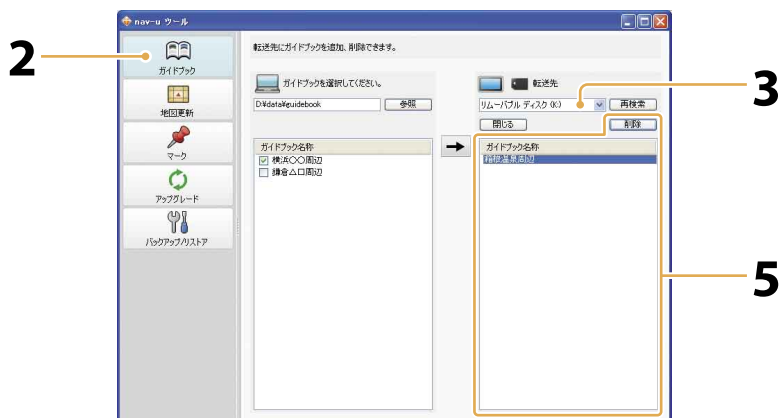
“nav-u”本体および“メモリースティックデュオ”に転送できるガイドブックは、それぞれ最大100件です。

ご注意

- 転送中は他のアプリケーションを終了してください。
- 転送中は以下の操作をしないでください。データが壊れる可能性があります。
 - － パソコンの電源を切る、リセットする
 - － “nav-u”本体の電源を切る、リセットする
 - － USBケーブルを抜く
 - － “メモリースティックデュオ”への転送中に、“メモリースティックデュオ”を抜く
- 手順4で、ガイドブックが格納されていないフォルダーまたはドライブを指定している場合、[OK]をクリックできません。

準備: “nav-u”本体をパソコンに接続する。(5ページ)

- 1 nav-u ツール(PCアプリケーション)を起動する。(6ページ)
- 2 [ガイドブック]をクリックする。
- 3 [参照]をクリックする。
フォルダの参照画面が表示されます。
- 4 ガイドブックが格納されているフォルダーまたはドライブを指定して[OK]をクリックする。
ガイドブック名称欄にガイドブック名称の一覧が表示されます。
- 5 ガイドブックの転送先を指定する。
“nav-u”本体(Sony nav-u)または“メモリースティックデュオ”(リムーバブル ディスク)を指定します。
- 6 転送したいガイドブックのチェックボックスにチェックを入れ、→ をクリックする。
ガイドブックの転送が始まります。
転送が完了すると確認画面が表示されます。



ちょっと一言

- キーボードのCtrlキーを押しながらガイドブックをクリックすると、複数のガイドブックが選択できます。
- Ctrlキーの表記はキーボードによって異なる場合があります。

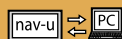
ご注意

- 削除中は他のアプリケーションを終了してください。
- 削除中は以下の操作をしないでください。データが壊れる可能性があります。
 - パソコンの電源を切る、リセットする
 - “nav-u” 本体の電源を切る、リセットする
 - USBケーブルを抜く
 - “メモリースティックデュオ” から削除中に、“メモリースティックデュオ” を抜く

準備: “nav-u” 本体をパソコンに接続する。(5ページ)

- 1 nav-u ツール(PCアプリケーション)を起動する。(6ページ)
- 2 [ガイドブック]をクリックする。
- 3 削除したいガイドブックが格納されているデバイスを指定する。
“nav-u” 本体 (Sony nav-u) または “メモリースティックデュオ” (リムーバブル ディスク) を指定します。
- 4 [開く]をクリックする。
ガイドブック名称欄にガイドブック名称の一覧が表示されます。
- 5 削除したいガイドブックを選択し、[削除]をクリックする。
- 6 確認画面で[OK]をクリックする。
“nav-u” 本体または “メモリースティックデュオ” のガイドブックが削除されます。
削除が完了すると確認画面が表示されます。

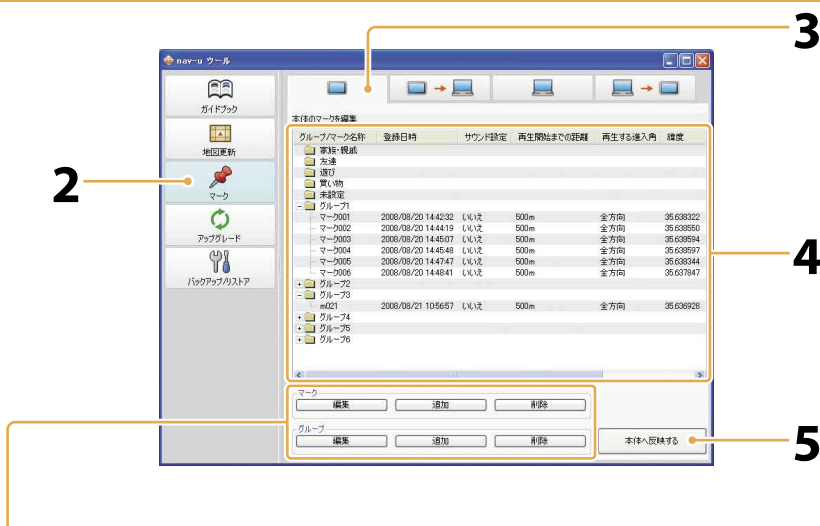
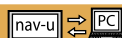
マークを編集/転送する



次の操作ができます。

- “nav-u”本体で登録したマークをパソコンから編集する
- “nav-u”本体で登録したマークをパソコンに転送する
- パソコン上のマークをパソコンで編集する
- パソコンから“nav-u”本体にマークを転送する

“nav-u”本体で登録したマークをパソコンから編集する



マークを追加するには
追加したいグループを選択し、[追加]をクリックします。マーク情報画面が表示されるので、必要な項目(緯度経度*や名称など)を入力して[OK]をクリックします。

* 緯度経度は日本測地系で入力してください。世界測地系で入力すると、マークの位置がずれて表示されます。

マークを削除するには
削除したいマークを選択し、[削除]をクリックします。

グループを追加するには
[追加]をクリックします。グループ情報画面が表示されるので、グループ名称を入力して[OK]をクリックします。

グループを削除するには
削除したいグループを選択し、[削除]をクリックします。

ちょっと一言

- キーボードのCtrlキーを押しながらマークをクリックすると、複数のマークが選択できます。
- Ctrlキーの表記はキーボードによって異なる場合があります。

準備: “nav-u”本体をパソコンに接続する。(5ページ)

1 nav-u ツール(PCアプリケーション)を起動する。(6ページ)

2 [マーク]をクリックする。

3  をクリックする。

“nav-u”本体に登録されているマークのグループ名称とマーク名称が表示されます。

4 編集したいグループ名称またはマーク名称をダブルクリックする。

グループ名称またはマーク名称を選択し、[編集]をクリックしても操作できます。

マーク情報画面が表示され、マーク名称やグループ名称の変更などができます。

編集が終了したら[OK]をクリックして画面を閉じます。



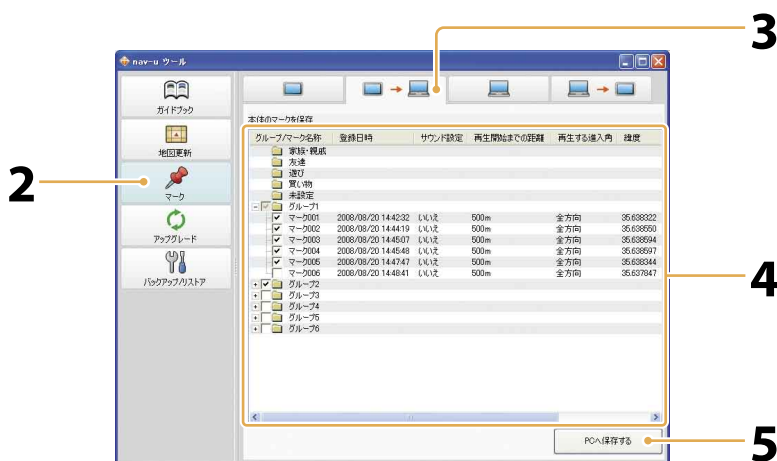
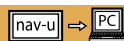
ご注意

- 転送中は他のアプリケーションを終了してください。
- 転送中や編集中は以下の操作をしないでください。データが壊れる可能性があります。
 - － パソコンの電源を切る、リセットする
 - － “nav-u” 本体の電源を切る、リセットする
 - － USBケーブルを抜く
- [本体へ反映する]をクリックしないと反映されません。

5 [本体へ反映する]をクリックする。

パソコンで編集したマーク情報が“nav-u”本体に反映されます。

“nav-u”本体で登録したマークをパソコンに転送する



ちょっと一言

グループを選択し、右クリックの[Myブック形式で保存]を選択すると、“PetaMap”にアップロードすることが可能な形式のファイルをパソコンに保存することができます。

“PetaMap”については下記のホームページをご覧ください。
<http://petamap.jp/>

ご注意

- 保存中は他のアプリケーションを終了してください。
- 保存中は以下の操作をしないでください。データが壊れる可能性があります。
 - － パソコンの電源を切る、リセットする
 - － “nav-u” 本体の電源を切る、リセットする
 - － USBケーブルを抜く
- グループのチェックボックスを ☒ にするには、そのグループにマークが1件以上登録されている必要があります。

準備: “nav-u” 本体をパソコンに接続する。(5ページ)

1 nav-u ツール(PCアプリケーション)を起動する。(6ページ)

2 [マーク]をクリックする。

3 をクリックする。

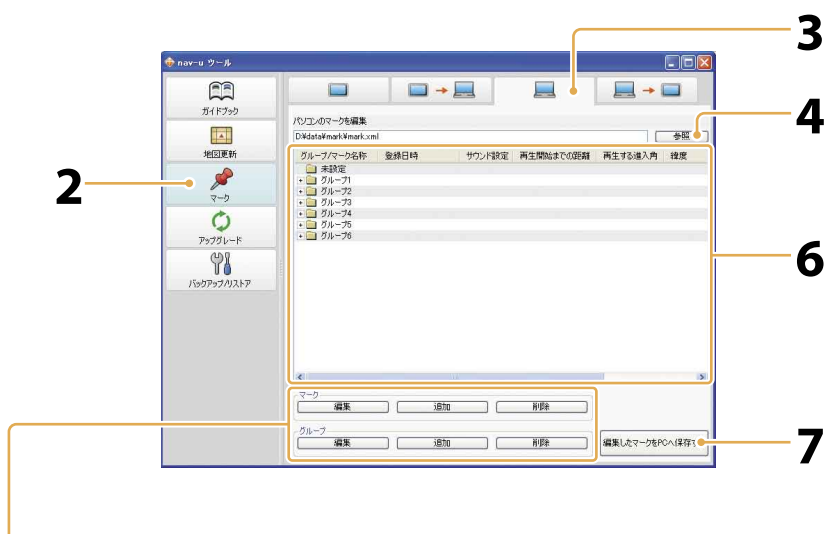
“nav-u” 本体に登録されているグループ名称とマーク名称が表示されます。

4 パソコンへ保存したいマークやグループのチェックボックスをクリックし、☒ にする。

5 [PCへ保存する]をクリックする。

保存先を確認する画面が表示されるので、保存先を指定します。

“nav-u” 本体で登録したマーク情報がパソコンに保存されます。



マークを追加するには
追加したいグループを選択し、[追加]をクリックします。マーク情報画面が表示されるので、必要な項目(緯度経度や名称など)を入力して[OK]をクリックします。

マークを削除するには
削除したいマークを選択し、[削除]をクリックします。

グループを追加するには
[追加]をクリックします。グループ情報画面が表示されるので、グループ名称を入力して[OK]をクリックします。

グループを削除するには
削除したいグループを選択し、[削除]をクリックします。


ご注意

編集中は以下の操作をしないでください。データが壊れる可能性があります。

- ー パソコンの電源を切る、リセットする

1 nav-u ツール(PCアプリケーション)を起動する。(6ページ)

2 [マーク]をクリックする。

3  をクリックする。
パソコンに保存されているグループ名称とマーク名称が表示されます。

4 [参照]をクリックする。
ファイル選択画面が表示されます。

5 パソコン上の編集したいファイルを指定する。

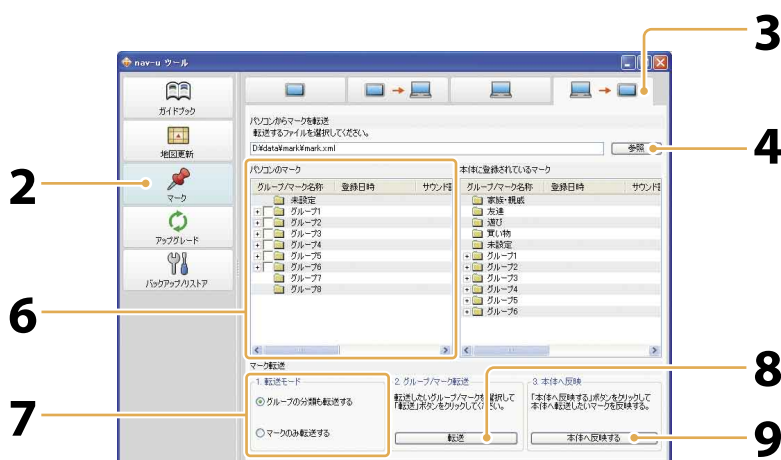
6 編集したいグループ名称またはマーク名称をダブルクリックする。
グループ名称またはマーク名称を選択し、[編集]をクリックしても操作できます。

マーク情報画面が表示され、マーク名称やグループ名称の変更などができます。

編集が終了したら[OK]をクリックして画面を閉じます。

7 [編集したマークをPCへ保存する]をクリックする。


8 保存先を指定して、[OK]をクリックする。



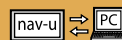
ご注意

- 反映中は他のアプリケーションを終了してください。
- 転送中や反映中は以下の操作をしないでください。データが壊れる可能性があります。
 - － パソコンの電源を切る、リセットする
 - － “nav-u” 本体の電源を切る、リセットする
 - － USBケーブルを抜く
- [転送]をクリックした後、[本体へ反映する]をクリックしないと反映されません。

準備: “nav-u” 本体をパソコンに接続する。(5ページ)

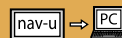
- 1 **nav-u ツール(PCアプリケーション)を起動する。(6ページ)**
- 2 **[マーク]をクリックする。**
- 3  **をクリックする。**
パソコンと“nav-u” 本体に登録されているマークのグループ名称とマーク名称が表示されます。
- 4 **[参照]をクリックする。**
ファイル選択画面が表示されます。
- 5 **パソコン上の転送したいファイルを指定する。**
- 6 **転送したいマークやグループのチェックボックスをクリックして ☒ にする。**
- 7 **転送モードを選択する。**
[グループの分類も転送する]: 選択したグループとそのグループ内のマークを転送の対象にします。
[マークのみ転送する]: 選択したマークのみ転送の対象にします。
- 8 **[転送]をクリックする。**
指定した転送モードに従い、グループ/マークを転送します。
手順7で[マークのみ転送する]を選択した場合は、転送先のグループを指定します。
- 9 **[本体へ反映する]をクリックする。**
手順6で選択した内容が“nav-u” 本体に反映されます。

地図データ/ガイドブックをバックアップ/リストアする



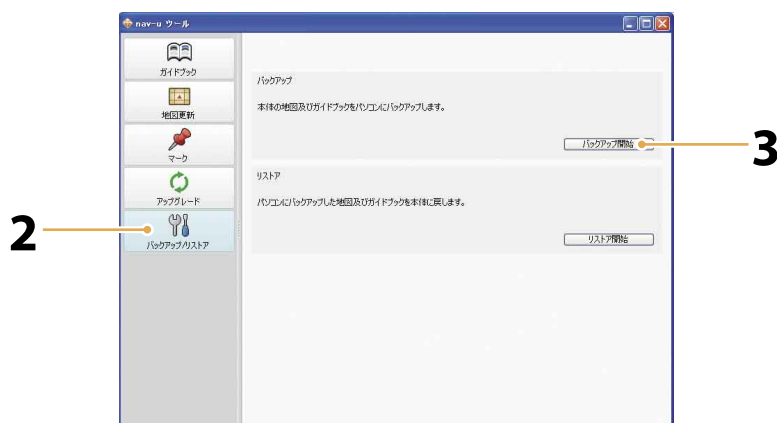
地図データ/ガイドブックは、必ずパソコンにバックアップしてください。誤って削除/変更してしまった“nav-u”本体の地図データ/ガイドブックをリストア(復帰)するためには、バックアップした地図データ/ガイドブックが必要です。

“nav-u”本体の地図データ/ガイドブックをパソコンにバックアップする



“nav-u”本体の地図データ/ガイドブックをバックアップしていない場合、“nav-u”本体とパソコンを接続してnav-u ツール(PCアプリケーション)を起動すると、自動的にバックアップ画面が表示されます。

画面の指示に従って、“nav-u”本体の地図データ/ガイドブックをバックアップしてください。また、トップ画面からバックアップする場合は以下の手順で行ってください。



操作

ご注意

- バックアップ中は他のアプリケーションを終了してください。
- バックアップ中は以下の操作をしないでください。データが壊れる可能性があります。
 - パソコンの電源を切る、リセットする
 - “nav-u”本体の電源を切る、リセットする
 - USBケーブルを抜く
- バックアップには時間がかかることがあります。詳しくは、下記のホームページでご確認ください。

<http://www.sony.jp/products/me/>

準備: “nav-u”本体をパソコンに接続する。(5ページ)

- 1 nav-u ツールを起動する。(6ページ)
- 2 [バックアップ/リストア]をクリックする。
- 3 [バックアップ開始]をクリックする。
画面の指示に従い、バックアップします。

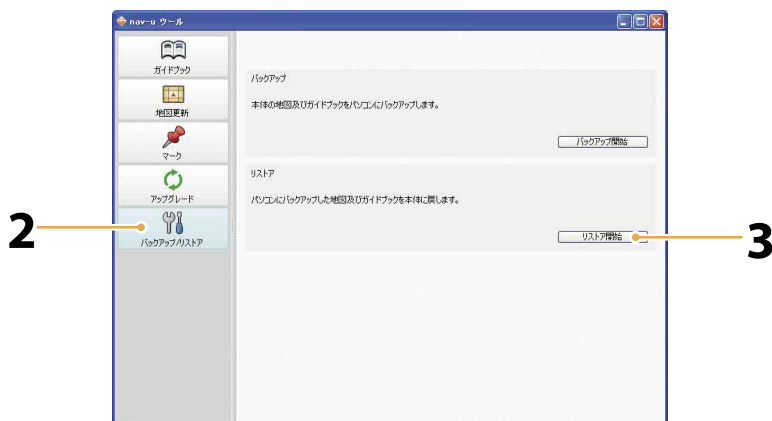
バックアップした地図データ/ガイドブックを“nav-u”本体にリストアする



“nav-u”本体の地図データが壊れている場合、“nav-u”本体とパソコンを接続してnav-u ツール(PCアプリケーション)を起動すると、自動的にリストア画面が表示されます。

画面の指示に従って、“nav-u”本体の地図データ/ガイドブックをリストア(復帰)してください。

また、トップ画面からリストアする場合は以下の手順で行ってください。



ご注意

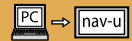
- 以下の場合にはリストアできませんのでご注意ください。
 - ー 事前にバックアップしていない
 - ー “nav-u”本体に十分な空き容量がない
- “nav-u”本体の地図データ/ガイドブックは同時にリストアされます。ガイドブックのみリストアすることはできません。削除したガイドブックを再度転送したい場合は、転送したいガイドブックが格納されているフォルダーまたはドライブから転送してください。(7ページ)
- リストア中は他のアプリケーションを終了してください。
- リストア中は以下の操作をしないでください。データが壊れる可能性があります。
 - ー パソコンの電源を切る、リセットする
 - ー “nav-u”本体の電源を切る、リセットする
 - ー USBケーブルを抜く
- リストアには時間がかかることがあります。詳しくは、下記のホームページでご確認ください。

<http://www.sony.jp/products/me/>

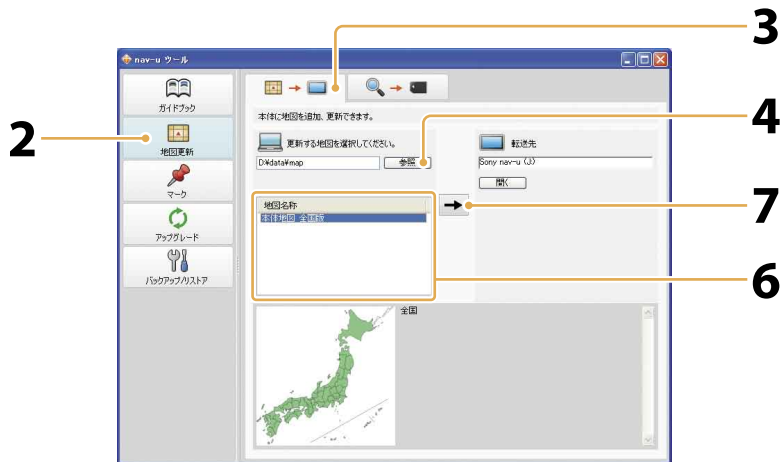
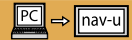
準備: “nav-u”本体をパソコンに接続する。(5ページ)

- 1 nav-u ツールを起動する。(6ページ)
- 2 [バックアップ/リストア]をクリックする。
- 3 [リストア開始]をクリックする。
画面の指示に従い、リストアします。

地図データを転送する





パソコンから“nav-u”本体に地図データを転送する



ご注意

- 転送中は他のアプリケーションを終了してください。
- 転送中は以下の操作をしないでください。データが壊れる可能性があります。
 - ー パソコンの電源を切る、リセットする
 - ー “nav-u” 本体の電源を切る、リセットする
 - ー USBケーブルを抜く
- 転送には時間がかかることがあります。詳しくは、下記のホームページでご確認ください。
<http://www.sony.jp/products/me/>
- 手順5で、地図データが格納されていないフォルダーまたはドライブを指定している場合、[OK]をクリックできません。

準備: “nav-u” 本体をパソコンに接続する。(5ページ)

- 1 nav-u ツール(PCアプリケーション)を起動する。(6ページ)
- 2 [地図更新]をクリックする。
- 3  をクリックする。
- 4 [参照]をクリックする。
フォルダの参照画面が表示されます。
- 5 地図データが格納されているフォルダーまたはドライブを指定して[OK]をクリックする。
- 6 地図データを選択する。
- 7  をクリックする。
- 8 確認画面が表示された場合には、[OK]または[はい]をクリックする。
地図データの転送が始まります。
転送が完了すると確認画面が表示されます。

DVD-ROMの地図データ/検索データを転送する



“nav-u”本体の地図データ/検索データを入れ替える

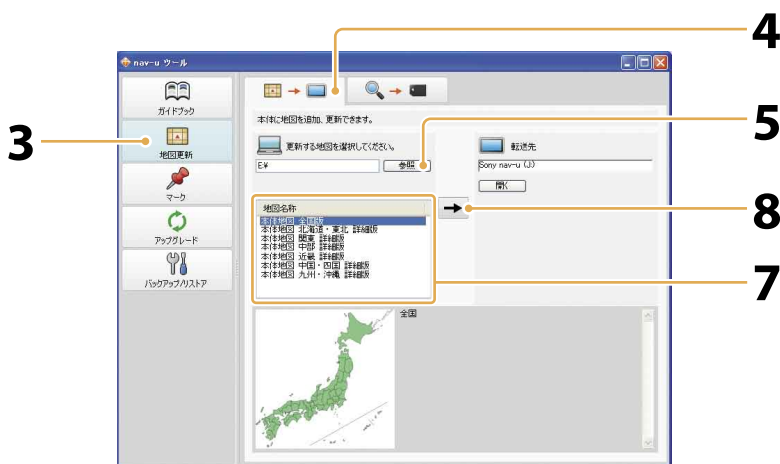


お買い上げ時、“nav-u”本体には全国版データ(地図データ+検索データ)が格納されています。これを地方版(地図データ+検索データ)と入れ替えることにより、その地方のより詳しい検索データを使用できるようになります。

ただし、以下の制限があります。

- 対象地方以外では、一部の道路が格納されていません。
- 対象地方以外では、検索ができません。

データについて詳しくは、各機種種の「取扱説明書」をご覧ください。




ご注意

- 転送中は他のアプリケーションを終了してください。
- 転送中は以下の操作をしないでください。データが壊れる可能性があります。
 - － パソコンの電源を切る、リセットする
 - － “nav-u”本体の電源を切る、リセットする
 - － USBケーブルを抜く
 - － “nav-u”本体のACアダプターを抜く
- 転送中にキャンセルをすると“nav-u”本体の地図データが削除され、“nav-u”本体で地図が使えなくなります。誤ってキャンセルした場合には、DVD-ROMから地図データを転送し直してください。
- 転送には時間がかかることがあります。詳しくは、下記のホームページでご確認ください。

<http://www.sony.jp/products/me/>

準備: “nav-u”本体をパソコンに接続する。(5ページ)

- 1** 地図データ/検索データの収録されたDVD-ROMをDVDドライブに入れる。
- 2** nav-u ツール(PCアプリケーション)を起動する。(6ページ)
- 3** [地図更新]をクリックする。
- 4**  をクリックする。
- 5** [参照]をクリックする。
フォルダの参照画面が表示されます。
- 6** 地図データ/検索データが格納されているドライブ(DVD-ROM)を指定する。

7 入れ替えたい地図データを選択する。

(例: 2008年春 本体地図 関東詳細版)

8 → をクリックする。

別売りの更新地図ディスクをお使いの場合は、ライセンスコードの入力が必要です。

9 確認画面で[OK]をクリックする。

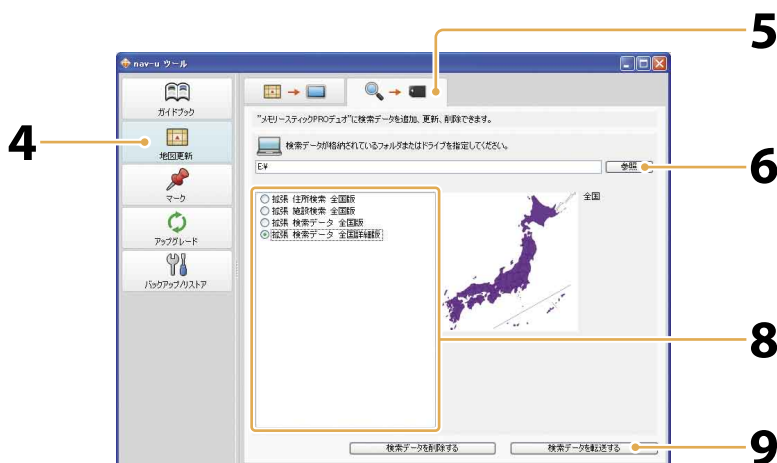
“nav-u”本体の地図データが削除され、地図データの転送が始まります。

転送が完了すると確認画面が表示されます。

“メモリースティックPROデュオ”に検索データを転送する



地図データ/検索データの収録されたDVD-ROMから“メモリースティック PROデュオ”に検索データを転送し、“nav-u”本体の“メモリースティックデュオ”スロットに挿入すると、より詳細な検索データを使用できるようになります。



ご注意

- 転送中は他のアプリケーションを終了してください。
- 転送中は以下の操作をしないでください。データが壊れる可能性があります。
 - ー パソコンの電源を切る、リセットする
 - ー “メモリースティックPROデュオ”を抜く。
- 転送中にキャンセルをすると“メモリースティックPROデュオ”の検索データが削除されます。誤ってキャンセルした場合には、DVD-ROMから検索データを転送し直してください。
- 転送には時間がかかることがあります。詳しくは、下記のホームページでご確認ください。
<http://www.sony.jp/products/me/>

1 地図データ/検索データの収録されたDVD-ROMをDVDドライブに入れる。

2 パソコンに“メモリースティックPROデュオ”を挿入する。

3 nav-u ツール(PCアプリケーション)を起動する。(6ページ)

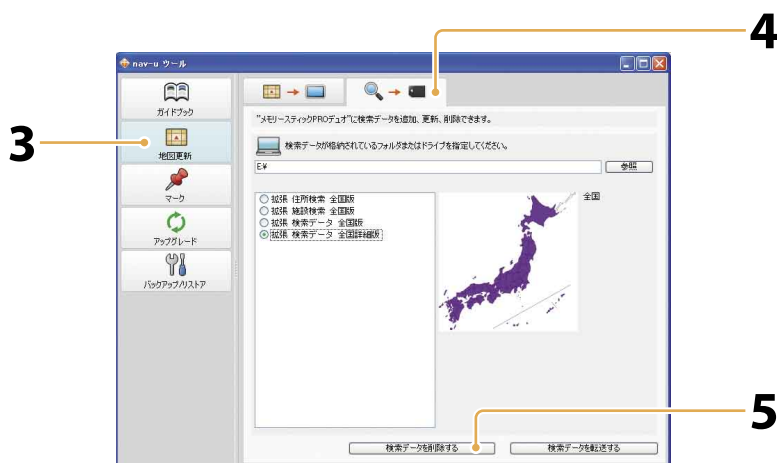
4 [地図更新]をクリックする。

5 をクリックする。

6 [参照]をクリックする。 フォルダの参照画面が表示されます。

- 7** 地図データ/検索データが格納されているドライブ(DVD-ROM)を指定する。
- 8** 転送したい検索データを選択する。
(例:2008年春 拡張 検索データ 全国詳細版)
- 9** [検索データを転送する]をクリックする。
“メモリースティックPROデュオ”を挿入していない場合や複数挿入している場合は、画面の指示に従ってください。
- 10** 確認画面で[OK]をクリックする。
“メモリースティックPROデュオ”の検索データが削除され、検索データの転送が始まります。
転送が完了すると確認画面が表示されます。

“メモリースティック PROデュオ”に転送した検索データを削除できます。



ご注意

- 削除中は他のアプリケーションを終了してください。
- 削除中は以下の操作をしないでください。データが正しく削除されない可能性があります。正しく削除されなかった場合は、再度削除し直してください。
 - パソコンの電源を切る、リセットする
 - “メモリースティックPROデュオ”を抜く

1 パソコンに“メモリースティックPROデュオ”を挿入する。

2 nav-u ツール(PCアプリケーション)を起動する。(6ページ)

3 [地図更新]をクリックする。

4  をクリックする。

5 [検索データを削除する]をクリックする。
“メモリースティックPROデュオ”を挿入していない場合や、複数挿入している場合には、画面の指示に従ってください。

6 確認画面で[OK]をクリックする。
“メモリースティックPROデュオ”の検索データが削除されます。

ファームウェアや地図データの更新について

本機には、ファームウェアや地図データを更新するための機能が搭載されています。
ファームウェアや地図データの入手方法/更新方法について詳しくは下記のホームページでご確認ください。

<http://www.sony.jp/products/me/>

ホームページを見るにはパソコンをインターネットに接続できる環境と、プロバイダ契約が必要です。

困ったときは

nav-u ツール(PCアプリケーション)の使用中にトラブルが発生したときは、ソニーの相談窓口にご相談になる前に、もう一度下記の流れにしたがってチェックしてみてください。

- **手順1:本書で調べる**

この「困ったときは」をチェックし、該当する項目を調べる。

- **手順2:“nav-u”関連の下記ホームページで調べる**

<http://www.sony.jp/products/me/>

最新サポート情報や、よくあるお問い合わせとその回答を掲載しています。

- **手順3:それでもトラブルが解決しないときは**

ソニーの相談窓口(「取扱説明書」の裏表紙)またはお買い上げ店にご相談ください。

症状	原因	処置
“nav-u”本体が認識されない。	USBケーブルが接続されていない。	“nav-u”本体に付属のUSBケーブルが確実に接続されているか確認してください。
	電源が入っていない。	“nav-u”本体の電源を入れてください。
	USBハブを使っている。	動作の保証外です。パソコンのUSB端子に直接接続して使ってください。
	USB端子に異常がある。	他のUSB端子がある場合は差し替えてください。
	上記以外が原因の場合	付属のUSBケーブルを抜き差ししてください。それでも認識しない場合は、USBケーブルをはずし、パソコンを再起動させてから接続してください。
“nav-u”本体は認識されているが、正常に動作しない。	USBハブを使っている。	動作の保証外です。パソコンのUSB端子に直接接続して使ってください。
使用できない機能がある。	お使いの“nav-u”の機種に対応していない。	“nav-u”の機種によって使用できる機能は異なります。詳しくは、下記のホームページでご確認ください。 http://www.sony.jp/products/me/