



# 主な特長

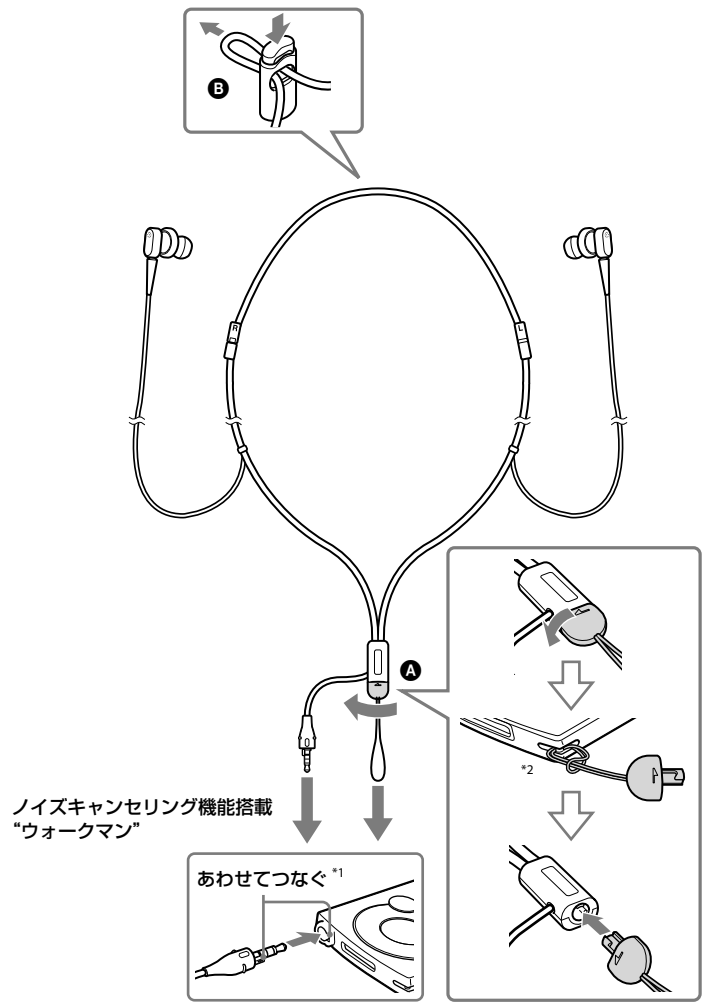
- ノイズキャンセリング機能搭載 “ウォークマン” 専用ステレオヘッドホン
- ノイズキャンセリング機能搭載 “ウォークマン” と組み合わせることで、騒音を抑えてクリアに音楽を楽しめます。
  - やわらかいシリコンゴム製イヤークリップにより、はすれにくく、長時間でも快適にご使用になれます。
- 音質に磨きをかけた大口径 13.5 mm EX ヘッドホン
- 13.5 mm ドライバーユニットを採用し、広帯域再生、広ダイナミックレンジを実現。
- “ウォークマン” を首かけスタイルで楽しめるネックストラップ式
- ヘッドホン部は密閉構造により迫力ある重低音を再生。
  - コードジッパーストラップ採用。ストラップの溝にコードを収納でき、使わないときにヘッドホンコードが絡みません。
  - 回転ロック機構により簡単にストラップの取りはずしができます。
  - ストラップの長さが調節できるアダプターを付属。

# 使いかた

- 1 “ウォークマン” を接続する。
- このヘッドホンは、ノイズキャンセリング機能搭載 “ウォークマン” 専用です。対応機種以外の、ステレオミニプラグ付きの機器には接続することはできません。

- Ⓐ 接続する “ウォークマン” のストラップホールに付ける際は、先端部（回転ロック機能）を矢印の方向にねじってはずし、“ウォークマン” に取り付けてください。

- ご注意
- 先端部の頻繁な付けはすしはしないでください。緩みが生じて接続先の “ウォークマン” が落下するおそれがあります。

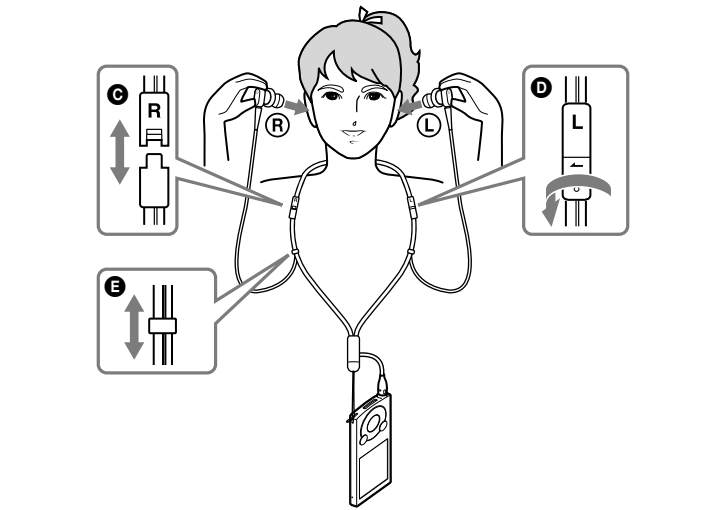


\*1 ヘッドホンジャックの位置はお使いの “ウォークマン” によって異なります。

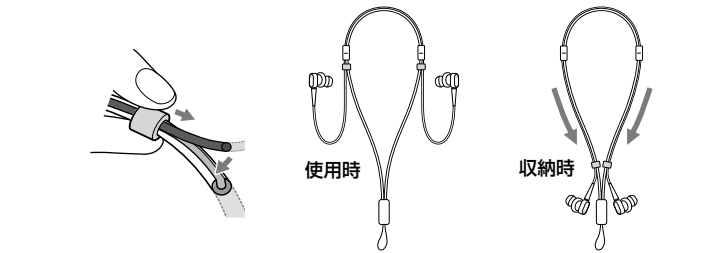
\*2 ストラップホールの位置はお使いの “ウォークマン” によって異なります。

- Ⓑ 付属のアダプターはストラップの長さを調節するのにご利用いただけます。アダプターのボタンを押し、首の後ろ側のストラップを穴に通してご使用ください。

- 2 ヘッドホンをつける。
- ヘッドホンの左右を確かめてから、ネックストラップを首にかけてください。Ⓔ の印のついた方を右耳に、Ⓕ の印のついた方を左耳に付けてください。イヤークリップと耳の穴が密閉するように、差し込んでください。



- Ⓒ 右胸の連結部分は、ストラップに大きな力が加わったとき、安全のためにはずれる構造となっています。
- Ⓓ ストラップを首にかけたり首からはずしたりするときは、左胸の連結部（回転ロック機能）を矢印の方向にねじってはずすと、頭をくぐらせる必要がなく便利です。
- Ⓔ コードスライダーをヘッドホン側へスライドすると、コードがストラップの溝に収納されます。



- ご注意
- イヤークリップが耳にフィットしていないと、低音が聞こえなかったり、ノイズキャンセリング機能の効果が得られない場合があります。より良い音質でお楽しみいただくためにはイヤークリップのサイズを交換したり（※「イヤークリップの交換方法」参照）、おさまりの良い位置に調整する（※手順 2 の「ヘッドホンをつける」参照）などぴったり耳に装着していただくことをお勧めします。

- 3 “ウォークマン” を再生する。
- “ウォークマン” のノイズキャンセリング機能をオンにしてください。

詳しくは “ウォークマン” に付属の取扱説明書をご覧ください。

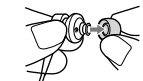
## クリアステレオ機能について

クリアステレオ機能は “ウォークマン” に付属のヘッドホンで効果が最適になるように設定されているため、本機ではクリアステレオ効果が感じられない場合があります。その場合 “ウォークマン” のクリアステレオ機能をオフ にしてご使用ください。

## イヤークリップの交換方法

お買い上げ時には、M サイズが装着されています。サイズが耳に合わないと感じたときは、付属の L サイズや S サイズに交換してください。

- 1 装着されているイヤークリップを取りはずす。



- 2 交換するイヤークリップを取り付ける。
- イヤークリップを回転しながら、奥までしっかりと取り付けてください。



### ご注意

- イヤークリップの取り付けかたが不十分だと耳に差し込んだ際にイヤークリップがはずれて耳の中に残り、けがや病気の原因となることがあります。



### ヒント

- 別売りのイヤークリップ（EP-EX1）もご使用いただけます。

## 故障かな？と思ったら

修理に出す前にもう一度下記項目などをご確認ください。

それでも正常に動作しないときは、ソニーの相談窓口またはお買い上げ店、お近くのソニーサービス窓口にご相談ください。

### 音が出ない。

- ヘッドホンと “ウォークマン” との接続を確認してください。
- ヘッドホンに接続した “ウォークマン” の電源が入っているか確認してください。
- 接続した “ウォークマン” の音量を上げてください。

### 音がひずむ。

- 接続した “ウォークマン” の音量を下げてください。

### ノイズキャンセリング効果が効かない。

- “ウォークマン” のノイズキャンセリング機能をオンにしてください。
- ヘッドホンのマイク部分を手などで覆わないでください。

### ピーという音（ハウリング）が出る。

- ヘッドホンのマイク部分を手などで覆わないでください。



## 主な仕様

### 対応機種

以下のノイズキャンセリング機能搭載 “ウォークマン” でご利用できます。  
NW-S700F/S710F/S730F \*/A820/A910 シリーズ (NW-S706F/S705F/S703F/S718F/S716F/S715F/S739F \*/S738F \*/S736F \*/S736F \*/A829/A828/A919/A918/A916)

(2009 年 2 月 1 日現在)

\* “ウォークマン” 本体にストラップホールはありません。本機をご利用の場合は、専用ケースが必要となります。

### 一般仕様

形式	密閉ダイナミック型
ドライバーユニット	13.5 mm
インピーダンス	16 Ω
音圧感度	109 dB/mW
再生周波数帯域	50 - 20,000 Hz
コード	約 50 cm
プラグ	φ 3.5 (“ウォークマン” 専用プラグ)
質量	約 26 g

### 付属品

- ストラップ長さ調節用アダプター (1)
- イヤークリップ (S、M、L 各 2)  
お買い上げ時は M サイズが装着されています。
- 取扱説明書 (1)
- 保証書 (1)

本機の仕様および外観は、改良のため予告なく変更することがありますが、ご了承ください。