

SONY®



目次

やりたいこと
から探す

メニュー一覧設定
一覧から探す

索引

bloggie™

ハンドブック モバイルHDスナップカメラ

MHS-FS3

© 2011 Sony Corporation

4-276-890-01(1)

JP

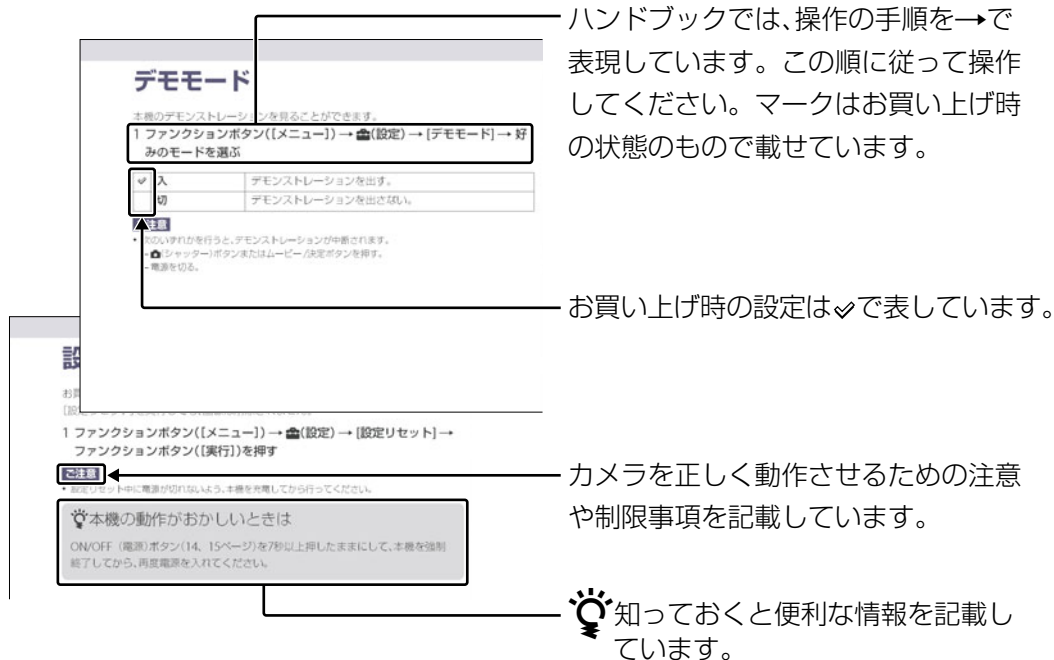
ハンドブックの便利な使いかた

右側にあるボタンをクリックすると、該当ページに移動します。
見たい機能を探したいときに便利です。



本文中に記載されたページ数部分をクリックしても、各ページに移動します。

本文中のマーク/記載内容について



操作前のご注意

表示言語について

本機では日本語のみに対応しています。その他の言語には変更できません。

内蔵メモリーのバックアップについて

データ保護のため必ずバックアップをお取りください。

録画・再生・接続に際してのご注意

- 必ず事前のためし撮りをして、正常に記録されていることを確認してください。
- 本機は防じん、防滴、防水仕様ではありません。「使用上のご注意」もご覧ください(71ページ)。
- 本機をぬらさないでください。水滴が内部に入り込むと、故障の原因になるだけでなく、修理できなくなることもあります。
- 日光および強い光に向けて本機を使用しないでください。故障の原因になります。
- 強力な電波を出すところや放射線のある場所で使わないでください。正しく撮影・再生ができないことがあります。
- 砂やほこりの舞っている場所でのご使用は故障の原因になります。
- 結露が起きたときは、結露を取り除いてからお使いください(71ページ)。
- 本機に振動や衝撃を与えないでください。誤作動したり、画像が記録できなくなるだけでなく、記録メディアが使えなくなったり、撮影済みの画像データが壊れることがあります。
- 本機をケーブル類で他機と接続するときは、端子の向きを確認してつないでください。無理に押し込むと端子部の破損、または本機の故障の原因になります。
- 本機以外で撮影/編集および生成した動画は再生できません。

本機の温度について

本機を連続して使用した場合、本機が温かくなることがありますが、故障ではありません。

温度保護機能について

本機やバッテリーの温度によっては、カメラを保護するために自動的に電源が切れたり、動画撮影ができなくなることがあります。電源が切れる場合は、切れる前に画面にメッセージが表示され

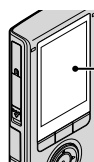
ます。撮影ができなくなった場合は、画面にメッセージが表示されます。

バッテリーについてのご注意

- バッテリーは本機に内蔵されています。初めてお使いになるときは、本機を必ず充電してください。
- バッテリーを使い切らない状態でも充電できます。また充電が完了しなくても途中まで充電した容量分はお使いいただけます。
- バッテリーについて詳しくは、70ページをご覧ください。

液晶画面およびレンズについてのご注意

- 液晶画面は有効画素99.99%以上の非常に精密度の高い技術で作られていますが、黒い点が現れたり、白や赤、青、緑の点が消えないことがあります。これは故障ではありません。これらの点は記録されません。



黒、白、赤、青、緑の点

- 液晶画面やレンズを太陽に向けたままにすると故障の原因になります。窓際や屋外に置くときはご注意ください。
- 液晶画面を強く押さないでください。画面にムラが出たり、液晶画面の故障の原因になります。
- 寒い場所で使うと、画像が尾を引いて見えることがあります。故障ではありません。

3D画像の視聴について

本機で撮影した3D画像を3D対応モニターでご覧になる場合、眼の疲労、疲れ、気分が悪くなるなどの不快な症状が出る場合があります。3D画像を視聴するときは、定期的に休憩をとることをおすすめします。必要な休憩の長さや頻度は個人によって異なりますので、ご自身でご判断ください。不快な症状が出たときは、回復するまで3D画像の視聴をやめ、必要に応じて医師にご相談ください。本機に接続する機器やソフトウェアの取扱説明書もあわせてご覧ください。なお、お子さま(特に6歳未満の子)の視覚は発達段階にあります。お子さまが3D画像を視聴する前に、小児科や眼科などの医師にご相談ください。大人

のかたは、お子さまが上記注意点を守るよう監督してください。

3D動画の見えかたは個人によって異なります。

画像の互換性について

- 本機はMP4規格を採用しています。したがって、本機で撮影した画像をMP4規格を採用していない他機で再生することはできません。
- 本機は、AVCHD規格を採用していません。したがって、AVCHD規格を採用しているデジタルハイビジョンビデオカメラで撮影された画像と互換性がありません。
- 本機は、(社)電子情報技術産業協会(JEITA)にて制定された統一規格“Design rule for Camera File system”(DCF)に対応していません。
- 本機で撮影した画像の他機での再生、他機で撮影/修正した画像の本機での再生は保証いたしません。

著作権について

あなたがカメラで撮影したものは、個人として楽しむほかは、著作権法上、権利者に無断で使用できません。なお、実演や興行、展示物などの中には、個人として楽しむなどの目的があっても、撮影を制限している場合がありますのでご注意ください。

撮影内容の補償はできません

万一、カメラや記録メディアなどの不具合により撮影や再生がされなかった場合、画像や音声などの記録内容の補償については、ご容赦ください。

本書中の画像について

- 画像の例として本書に記載している写真はイメージです。本機を使って撮影したものではありません。
- 本機やアクセサリーの仕様および外観は、改良のため予告なく変更することがありますが、ご了承ください。

他機での動画再生に際してのご注意

本機は、MPEG-4 AVC/H.264のMain Profileを採用しております。このため、MPEG-4 AVC/H.264の対応機器以外では再生できません。

“Bloggie”と過ごす毎日

目次

毎日を残そう

パーティーで

静止画は最大5M（2592×1944）で、動画は最大1920×1080 30pのフルハイビジョンで記録（44、46ページ）。動画撮影中に静止画を記録することもできます（31ページ）。



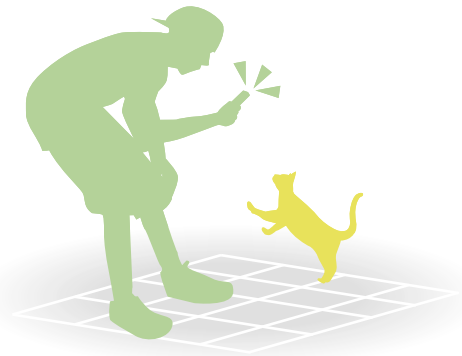
やりたいこと
から探す

メニュー
一覧設定
から探す

索引

散歩の途中で

コンパクトな“Bloggie”ならいつでもどこでも一緒。気軽に取り出して撮影できます。



シェアしよう

画像をアップロードする

本機に収録されているBloggieソフトウェアを使うと、直感的な操作で簡単に画像をアップロードできます(24、41ページ)。

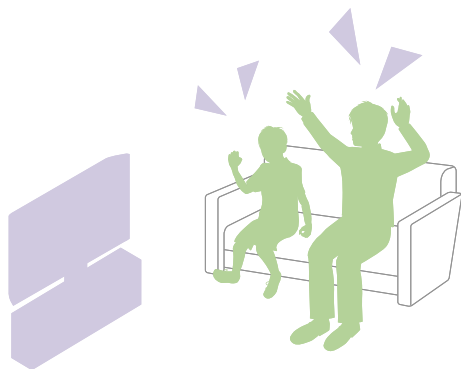
本機であらかじめアップロード先のシェアサイトを決めておくこともできます(シェア)(49ページ)。



テレビにつなぐ

HDMIケーブル(別売)でテレビにつないで、撮影した画像を大画面で楽しみましょう(60ページ)。

3Dに対応していないテレビでもご覧になれます。



目次

やりたいこと
から探す

メニュー
一覧から探す

索引

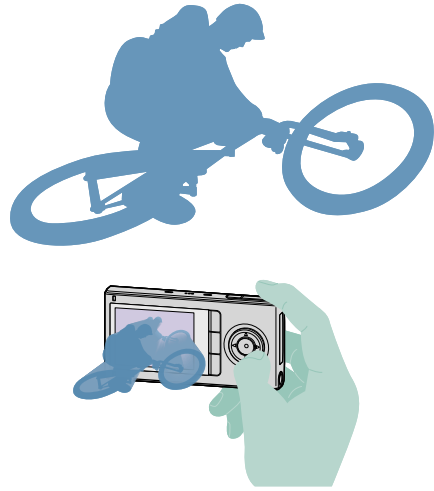
3D画像を楽しもう

3Dで撮る

本機では静止画も動画も3D撮影が可能です。

いつもの風景や特別なシーンを、臨場感あふれる3Dで撮影できます。

撮影方法については28、30ページをご覧ください。

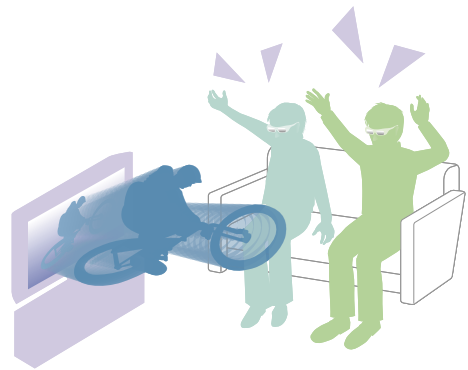


3Dで見る

3D対応のテレビにHDMIケーブル(別売)をつなぐことで、3D撮影した画像を立体的に再生できます。

臨場感あふれる映像をお楽しみいただけます。

再生方法については35ページをご覧ください。



目次

ご使用の前に

ハンドブックの便利な使いかた	2
操作前のご注意	3
“Bloggie”と過ごす毎日	5
やりたいことから探す	10
本機の操作ボタンについて	11
メニュー一覧/設定一覧から探す	12
各部の名前	15
画面に表示されるアイコン一覧	16
本機の持ちかた	18

準備する

付属品を確認する	20
本機を充電する	21
ソフトウェアをインストールする	24
時計を合わせる	27

撮る

3Dで撮る(静止画)	28
3Dで撮る(動画)	30
ズーム	32
ライト	33
セルフタイマー	34

見る

見る	35
再生ズーム	37
音量調節	38

パソコンを使う

パソコンの推奨環境	39
Bloggieソフトウェアを使う	41
画像を取り込んで見る	42
画像をネットワークサービスにアップロードする	43

設定を 変更する	メニュー一覧	12
	設定一覧	13

テレビで 見る	テレビで見る	60
------------	--------	----

困った ときは	故障かな?と思ったら	62
	警告表示	67

その他	静止画の記録可能枚数と動画の記録可能時間	69
	内蔵バッテリーについて	70
	使用上のご注意	71
	保証書とアフターサービス	73
	主な仕様	74

索引	索引	76
----	----	----

やりたいことから探す

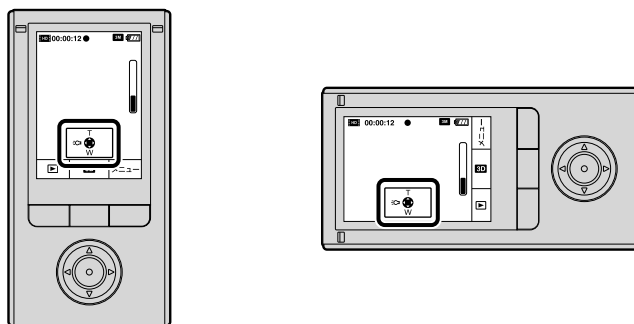
静止画を撮りたい	撮る(静止画)	28
動画を撮りたい	撮る(動画)	30
画像サイズを 変更したい	静止画サイズ	44
	動画サイズ	46
画像を削除したい	削除	47
	フォーマット	57
撮った画像を大きく 表示したい	再生ズーム	37
時計設定を変えたい	日時	58
	サマータイム	59
最初の設定に 戻したい	設定リセット	54
テレビで見たい	HDMIケーブル(別売)で接続	60
アップロードする画像 にマークをつけたい	シェア	49

本機の操作ボタンについて

マルチセクターボタン

撮影時や再生時に、マルチセクターボタン(▲/▼/◀/▶)でズームなどの機能を使えます。

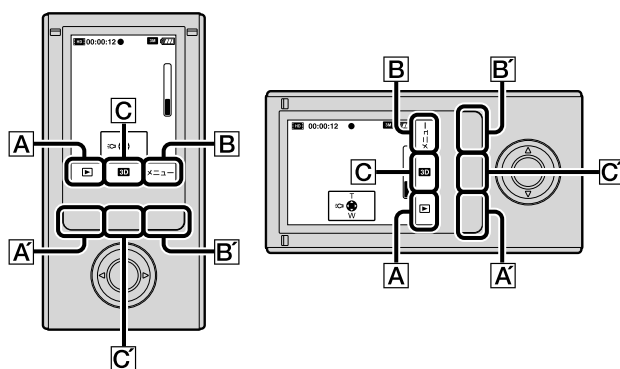
それぞれのボタンでできる機能は画面上に表示され、本機の向きを変えると向きに合わせて表示も変更します。



ファンクションボタン

ファンクションボタンは、撮影時や再生時の使用状況によって役割が変更します。ファンクションボタンに割り当てられる機能は各画面上に表示されます。

下のイラストのように、Aの▶の機能を利用したい場合はA'のファンクションボタンを、Bの[メニュー]の機能を利用したい場合はB'のファンクションボタンを押します。本文中では、[メニュー]の機能を説明する場合は、「ファンクションボタン([メニュー])を押す」と記載しています。



ご注意

- 2D/3D撮影を切り換える場合はC'の3D/2Dボタンを押します。

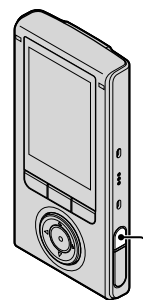
メニュー一覧/設定一覧から探す

メニュー一覧

下の表では、○は設定変更可能、－は設定変更不可能を表しています。
「項目」をクリックすると、該当ページに移動します。

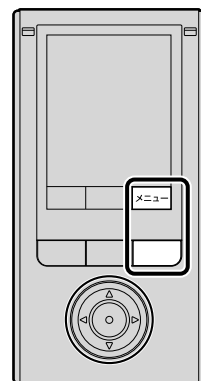
項目	撮影モード	再生モード
静止画サイズ	○	－
動画サイズ	○	－
削除	－	○
プロテクト	－	○
シェア	－	○
3D調整	－	○

1 ON/OFF (電源)ボタンを押す



ON/OFF (電源)
ボタン

2 ファンクションボタン([メニュー])を押して、 メニュー画面を表示する



3 ▲/▼で設定するメニュー項目を選ぶ



ムービー / 決定ボタン

4 ◀/▶で設定項目を選び、ムービー / 決定ボタンを押す

メニュー画面を消すには、ファンクションボタン(↻)を押す。

設定一覧

下の表では、○は設定変更可能、－は設定変更不可能を表しています。

「項目」をクリックすると、該当ページに移動します。

項目	撮影モード	再生モード
フリッカー軽減	○	－
操作音	○	○
デモモード	○	○
設定リセット	○	○
LUN設定	○	○
HDMI出力設定	○	○
フォーマット	○	○
日時	○	○
サマータイム	○	○

ご注意

- 本機は日本語のみに対応しています。その他の言語には変更できません。

1 ON/OFF (電源)ボタンを押す

2 ファンクションボタン([メニュー])を押して、メニュー画面を表示する

3 ▲/▼で ⚙ (設定) を選んで、ムービー / 決定ボタンを押す

4 ▲/▼で項目を選んで、ムービー / 決定ボタンを押す

選択された項目がハイライトされる。

設定画面を消すには、ファンクションボタン(↻)を押す。

設定画面からメニュー画面に戻るには、◀を繰り返し押す。

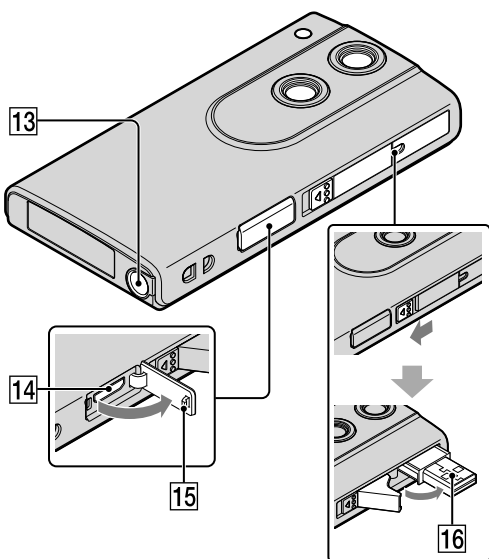
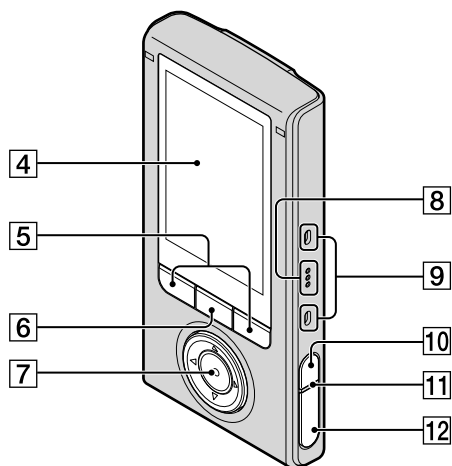
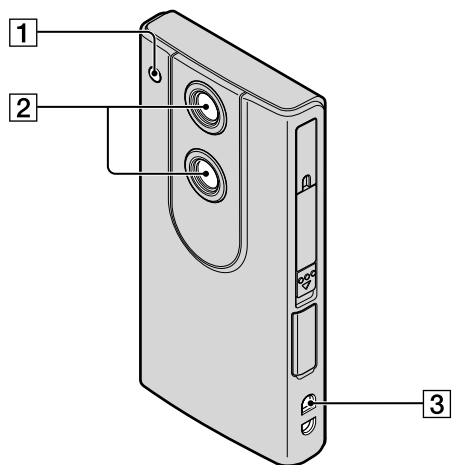
💡 設定変更を中止するには

[キャンセル]を選んでムービー / 決定ボタンを押して設定変更を中止してください。

[キャンセル]がない場合には、変更前の設定に再び選び直します。

- 選んだ設定は、電源を切っても保持されます。

各部の名前

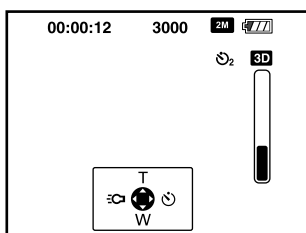


- 1 ライト
- 2 レンズ
- 3 リストストラップ取り付け部
- 4 液晶画面
- 5 ファンクションボタン
- 6 3D/2Dボタン
- 7 ムービー / 決定ボタン
マルチセレクターボタン(▲/▼/◀/▶)
- 8 スピーカー
- 9 ステレオマイク
- 10 ON/OFF (電源) ボタン
 - 7秒以上押し続けたままにすると、本機が強制終了します。
- 11 充電ランプ
- 12 (シャッター) ボタン
- 13 三脚用ネジ穴
 - 三脚取り付け時に、本機をつかんで持たないでください。
- 14 HDMI OUT端子(60)
- 15 端子カバー
- 16 (USB) 端子

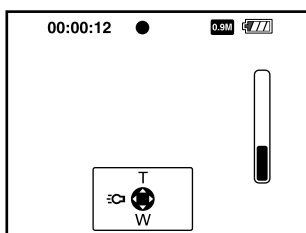
画面に表示されるアイコン一覧

画面には、カメラの状態を表すアイコンが出ます。

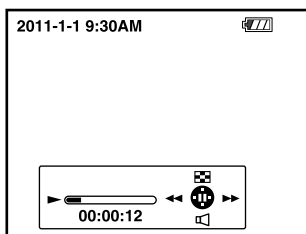
撮影スタンバイ時



動画撮影時



再生時

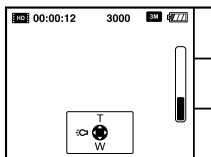


アイコン

表示	意味
	バッテリー残量
	バッテリー警告表示
	静止画サイズ(横縦比/解像度)
	動画サイズ(縦の解像度/フレームレート)
	セルフタイマー
3000	静止画記録可能枚数
	3Dモード
	AE/AFロック
00:00:12	記録可能時間
0:12	記録時間(分:秒)
2011-1-1 9:30 AM	画像の記録日時
	動画記録中
	シェア
	プロテクト
	温度上昇警告
00:00:12	カウンター
	ズーム
	ライト
	インデックス
	音量調節

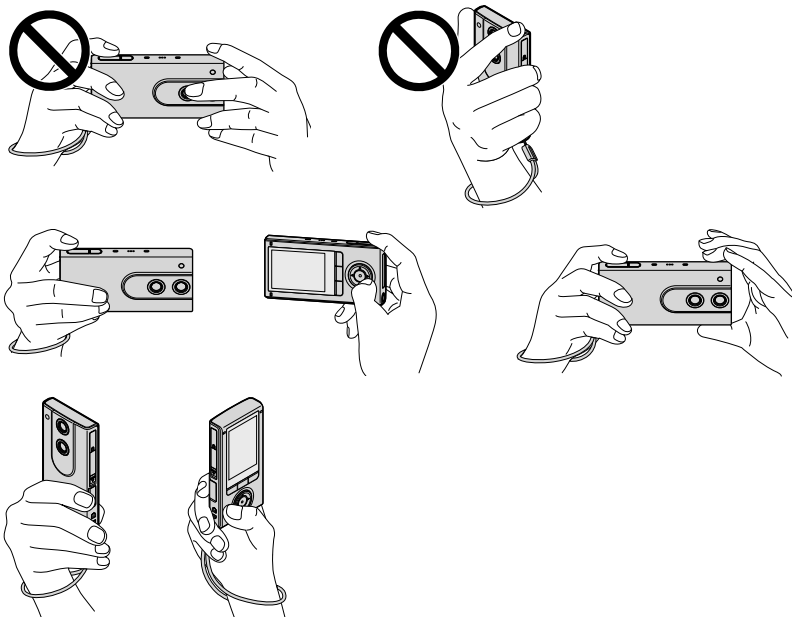
ご注意

- 表示内容や位置は目安であり、実際と異なることがあります。
- 本機の向きを変えると、画面表示も切り替わります。
- 画面表示は約5秒後に自動的に消えます。

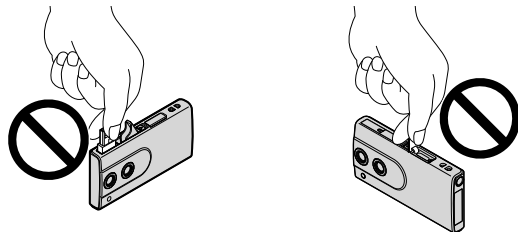


本機の持ちかた

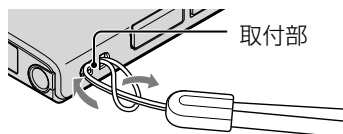
- 撮影するときに、指がレンズやマイクにかからないように注意してください。



- USB端子やHDMI端子カバーをつかんで持たないでください。

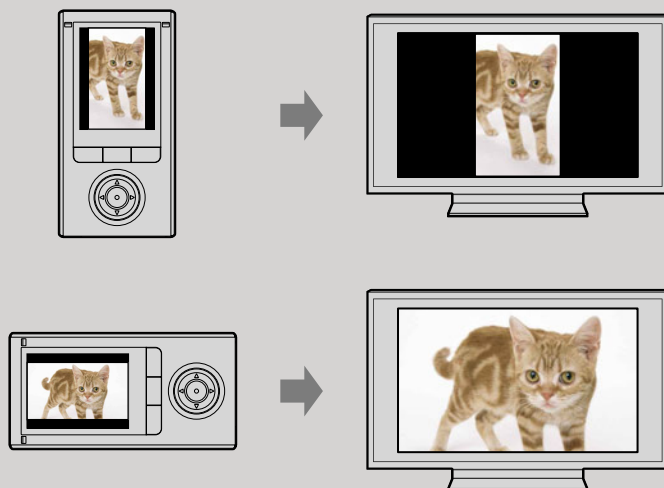


- 落下防止のため、リストストラップを取り付け、手をとおしてご使用ください。



💡本機を縦にして撮影すると

縦長の画像が記録されます。テレビやパソコンで再生すると、画像の左右に黒い帯が表示されます。縦長の被写体を撮るときに便利です。



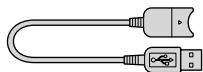
3Dで撮影の際は、本機を横にして撮影してください。

より広がり感のある音声を記録するには、本機を横にして撮影されることをおすすめします。

付属品を確認する

万一、不足の場合はお買い上げ店にご相談ください。

- USB接続サポートケーブル(1)



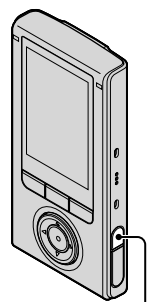
本機のUSB端子の長さが足りないときに使います(21ページ)。

- リストストラップ(1)
- ソフトウェア(24、41ページ)
次の内容が本機の内蔵メモリー内に収録されています。
 - Bloggieソフトウェア(アプリケーションソフトウェア)
 - Bloggieハンドブック(本書)
- 取扱説明書(1)
- 重要なお知らせ(1)
- 保証書(1)

本機を充電する

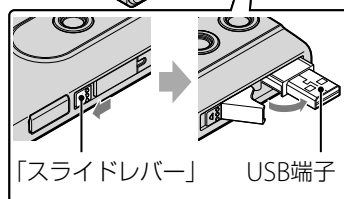
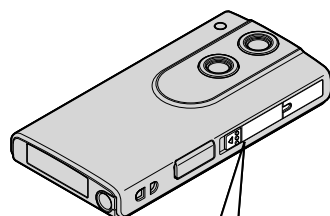
本機は起動しているパソコンと接続することで充電されます。

1 ON/OFF（電源）ボタンを押して、本機の電源を切る



ON/OFF（電源）ボタン

2 本機横面のスライドレバーをスライドさせる USB端子が図のように出てくる。

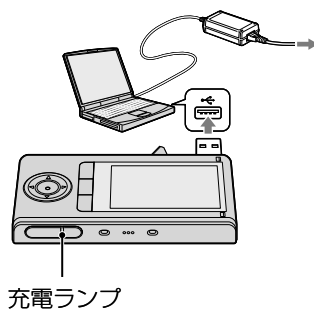


3 本機と起動しているパソコンを接続する

充電ランプがオレンジ色に点灯し、充電を開始する。

充電ランプが消灯すると、充電が完了する。

- 周囲の温度が10℃～30℃の環境以外のおときは、充電ランプが消灯することがあります。



4 充電が完了したら、本機とパソコンの接続を切断する(22ページ)

続いてBloggerソフトウェア(本機に収録)をインストールする。

ご注意

- パソコンに接続しているときは、本機を操作することはできません。本機をパソコンからはずしてから操作してください。
- 本機をパソコンに接続しているときに、無理な力を加えないでください。本機やパソコンが破損することがあります。
- 電源を接続していないノートパソコンと本機を接続した場合、ノートパソコンのバッテリーが消耗します。本機を接続したまま長時間放置しないでください。
- 自作パソコンや改造したパソコンでの充電や接続は保証できません。同時にお使いになるUSB機器によっては、正常に動作しないことがあります。
- 本機を長期間使わない場合、半年から1年ごとに充電してください。

パソコンとの接続を切断する

以下の操作を行いたいときは、1～3の手順をあらかじめ行ってください。

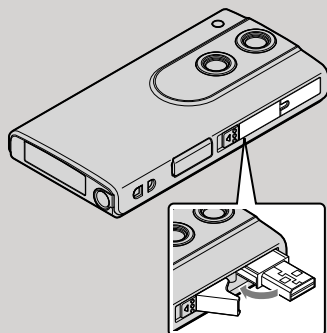
- USB接続サポートケーブルを抜く
- 本機の電源を切る

1 タスクトレイの切断アイコンをダブルクリックする**2 (USB大容量記憶装置デバイス) → 【停止】をクリックする****3 取りはずすドライブを確認して、【OK】をクリックする****ご注意**

- Macintosh使用時は、あらかじめドライブのアイコンをごみ箱にドラッグ&ドロップしてください。パソコンとの接続が切断されます。

💡USB端子を元に戻すには

矢印の向きに「カチッ」というまで押し込みます。



💡 充電にかかる時間は？

充電時間

満充電
約200分

- バッテリーを使い切ってから、温度25℃の環境下で充電したときの時間です。使用状況や環境によっては、長くかかります。

💡 撮影/再生できる時間は？

撮影/再生可能時間

記録時間* ¹	
連続撮影時間* ²	約60分
実撮影時間* ³	約40分

再生時間
約120分

*¹ 3D動画撮影の場合です。

*² 連続撮影時間とは、満充電からバッテリーが持続できる時間です。動画を続けて撮影できる時間は約29分です。また、ファイルサイズが2GBを超えないように自動的に記録が停止します。

*³ 実撮影時間とは、録画スタンバイ、電源の入・切、ズームなどの操作を繰り返したときに、満充電からバッテリーが持続できる時間です。

💡 バッテリーの残量を確認する

液晶画面右上に、バッテリー残量を表すアイコンが表示されます。

多       なし



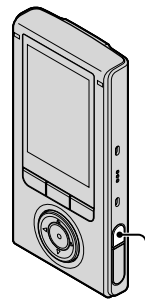
- 使用状況や環境によっては、正しく表示されません。
- 電源を入れたまま約5分間操作しないと、バッテリーの消耗を防ぐために自動で電源が切れます（オートパワーオフ機能）。
- お買い上げ後、初めて電源を入れると、時計設定画面が表示されます（27ページ）。
- 正しい残量を表示するのに約1分かかります。

ソフトウェアをインストールする

Bloggieソフトウェア(本機に収録)を使って、次のことができます。

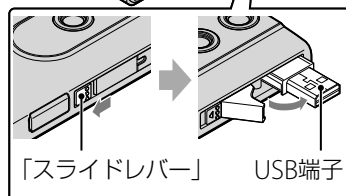
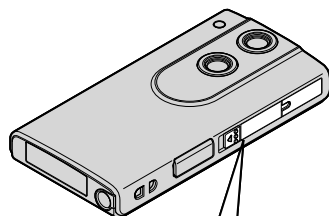
- 本機で撮影した画像をパソコンに取り込み、再生
- 画像をネットワークサービスへアップロード

1 ON/OFF (電源)ボタンを押して、本機の電源を入れる



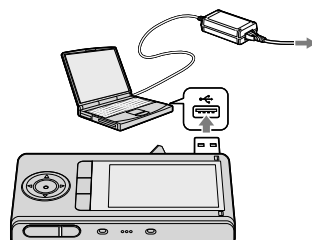
ON/OFF (電源)ボタン

2 本機横面のスライドレバーをスライドさせる



3 本機と起動しているパソコンを接続する

接続が完了すると、本機にMass Storage表示画面が表示される。



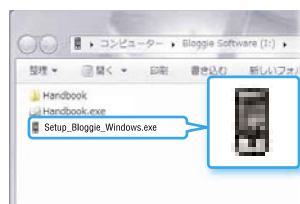
4 インストーラーを起動する

Windows 7のときは

- ① 自動再生画面で、[フォルダを開いてファイルを表示]をクリックする



- ② フォルダ内の「Setup_Bloggie_Windows.exe」をダブルクリックする



Windows Vista/Windows XPのときは

- ① 自動再生画面で、[Setup Bloggie Software]をクリックする



- 自動再生画面が出ないときは、[スタート] → [コンピュータ] (Windows XPは[マイコンピュータ])をクリックして、[Bloggie Software] → [Setup_Bloggie_Windows.exe]をダブルクリックする。

Macintoshのときは

- ① [BLOGGIE_SW]アイコンをクリックする



- ② [Setup Bloggie Mac.dmg]をクリックする



③ [Setup Bloggie Mac.dmg]をクリックする



目次

やり
たい
こと
から
探す

メ
ニ
ュー
一
覧
設
定
から
探す

索引

5 [インストール]をクリックし、画面の指示に従ってインストールする



6 インストールが完了したら、本機とパソコンとの接続を切断する(22ページ)

- Bloggieソフトウェアについて詳しくは、41ページをご覧ください。

ご注意

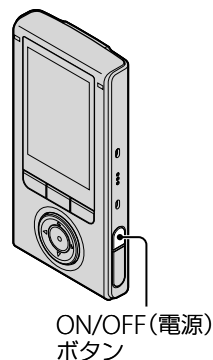
- 本機をパソコンに接続しているとき、パソコンの起動または再起動をすると、本機が正常に動作しないことがあります。その場合は、本機のON/OFF（電源）ボタンを7秒以上押しして強制終了してください。パソコンを起動または再起動するときは、本機の接続をはずしてください。
- [Bloggie Software] / [BLOGGIE_SW] フォルダ内の「Setup_Bloggie_Windows.exe」 / 「Setup Bloggie Mac.dmg」などのファイルを消しても本機の記録容量は増えません。

時計を合わせる

1 ON/OFF (電源)ボタンを押す

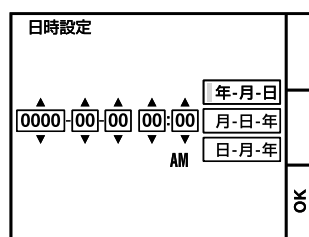
電源が入る。

初めて本機の電源を入れたときは、本機のデモ動画が表示される。




2 ▲/▼/◀/▶で時計を合わせる

- ① ▲/▼で日付表示順を選び、ムービー / 決定ボタンを押す
- ② ◀/▶で設定する項目を選び、▲/▼で数値を設定して、ムービー / 決定ボタンを押す
- ③ ファンクションボタン([実行])を押して、実行する



💡時計あわせをやりなおすには

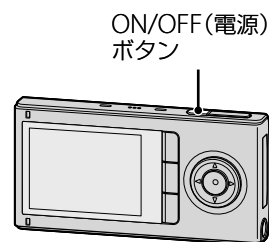
ファンクションボタン([メニュー])を押して、 (設定) → [日時設定] を選びます (58ページ)。

3Dで撮る(静止画)

撮影の際は、本機を横にしてください。

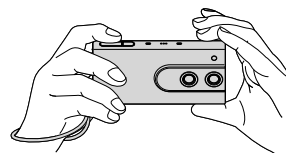
1 ON/OFF (電源)ボタンを押す

電源を入れたあと、3Dモードになっているか3Dアイコン(3D)を見て確認する。



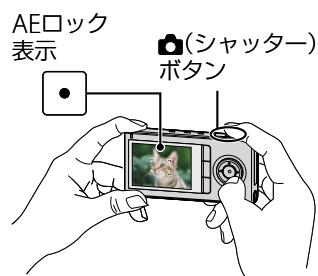
2 構図を決める

レンズに指がかからないように注意する。
2D撮影の場合は▲を押すとズームし、▼を押すと戻る。



3 撮影(シャッター)ボタンを半押しする

画面上部に●(AEロック表示)が点灯する。



4 撮影(シャッター)ボタンを深く押し込む

撮影した画像は、mpファイル形式で保存される。

ご注意

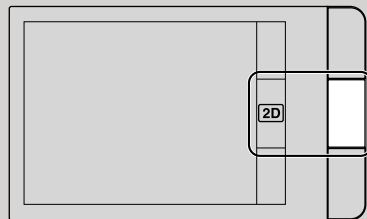
- 静止画サイズは2M 16:9(1920×1080)固定です。サイズを選択することはできません。

よりきれいに撮影するには

- 本機を水平にしてください。
- ぶれないようにしっかりと持ってください。
- 被写体との距離を約1.2m～5.0m以上離してください。

💡2Dの静止画を撮影するには

- 電源が入っている状態で3D/2Dボタンを押すと、3D/2Dを切り換えることができます。
- 本機の向きを縦、横どちらにしても、撮影できます。
- 📷(シャッター)ボタンを半押しすると、ピントが合ったときに画面上部に●(AE/AFロック表示)が点灯します。

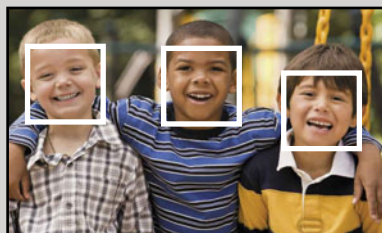


💡静止画のピントがうまく合わないときは

- ピントが合う最短距離は、約10cmです。
- 自動でピントを合わせられない場合は、AE/AFロック表示の点滅が遅い点滅に変わり、「ピピッ」と音がしません。構図を変えてください。
- 以下のとき、ピントが合いにくい場合があります。
 - 被写体が遠くて暗い
 - 被写体と背景のコントラストが弱い
 - ガラス越しの被写体
 - 高速で移動する被写体
 - 鏡や発光物など反射、光沢のある被写体
 - 点滅する被写体
 - 逆光になっている被写体

💡人物を撮影するときは

- 本機が顔を検出すると白色の枠が表示され、顔に合わせてフォーカス/露出を自動的に調節します。
- 📷(シャッター)ボタンを半押ししてピントを合わせると、枠が緑色になります。
- 状況によっては、顔が正しく検出されない場合があります。



💡3D静止画、動画撮影時に使用できない機能

3Dモードでは以下の機能が使用できません。

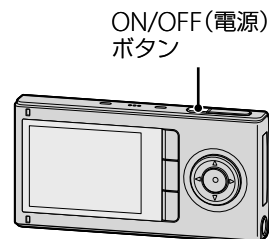
- AF
- 顔検出
- ズーム
- 手ブレ補正
- 動画撮影中の静止画撮影
- 静止画、動画サイズ選択

3Dで撮る(動画)

撮影の際は、本機を横にしてください。

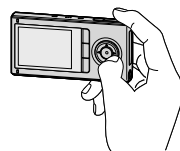
1 ON/OFF (電源)ボタンを押す

電源を入れたあと、3Dモードになっているか3Dアイコン(3D)を見て確認する。



2 構図を決める

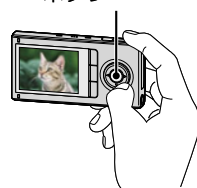
レンズに指がかからないように注意する。



3 ムービー / 決定ボタンを押す

動画を終了するときには、もう一度ムービー / 決定ボタンを押す。

ムービー / 決定ボタン



ご注意

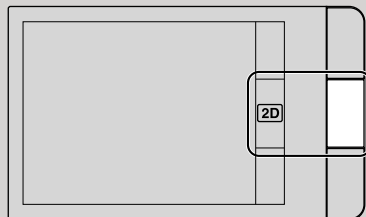
- 連続撮影可能時間は約29分です。
- 1つの動画ファイルの最大サイズは約2GBまでです。動画記録中にファイルサイズが約2GBになると、29分より前に記録が終了します。
- 1080 30p (1920×1080 30p)以外の動画サイズは3Dで撮影できません。
- 動画撮影中に2D/3Dを切り換えることはできません。

💡よりきれいに撮影するには

- 本機を水平にしてください。
- ぶれないようにしっかりと持ってください。
- 振り回さないでください。
- 被写体との距離を約1.2m～5.0m以上離してください。

💡2Dの動画を撮影するには

- 電源が入っている状態で3D/2Dボタンを押すと、3D/2Dを切り換えることができます。
- 本機の向きを縦、横どちらにしても撮影できます。



💡動画撮影中に静止画を撮るには(2Dのみ)

- 動画撮影中に📷(シャッター)ボタンを深く押します。
- 記録された静止画が小さく表示されます。



- 動画のサイズによって、静止画サイズは次の通りになります。
 - 1920×1080 30p : (1920×1080)
 - 1280×720 30p/60p : (1280×720)
 - 480×270 30p : (480×270)

💡本機のHD画質の動画の記録方式について

本機はMPEG-4 AVC/H.264方式の中で、有効走査線本数1080本と720本のハイビジョン画質に対応しています。記録画素数は、1920×1080、1280×720、フレーム数は30フレームまたは60フレーム/秒で、プログレッシブ方式で記録を行います。

- MPEG : Moving Picture Experts Group
- AVC : Advanced Video Codec

MPEG-4 AVC/H.264方式とは、高効率の画像圧縮符号化技術を用いてHD (ハイビジョン)画像を記録するビデオカメラの規格です。MPEG-4 AVC/H.264方式は、従来の画像圧縮符号化技術と比べ、さらに高い画像圧縮が可能な方式です。

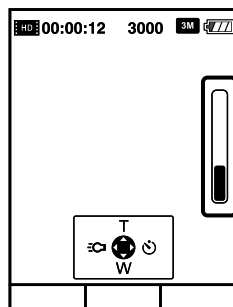
ズーム

2D撮影のみ可能です。

撮影時に画像を拡大して撮影します。4倍までズームします。

1 ▲または▼を押したままにする

▲を押したままにするとズームし、▼を押したままにすると戻る。



ご注意

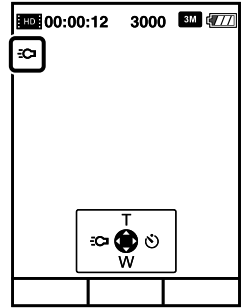
- 本機はデジタルズームのみ対応しています。
- ズーム使用时、画像が滑らかに拡大・縮小されないことがあります。
- デジタル処理のため、画質は劣化します。

ライト

撮影時にライトを点灯させて撮影します。

1 撮影画面で◀を押す

終了するときには、もう一度◀を押す。

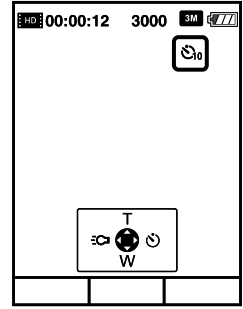


ご注意

- 撮影モード時のみ有効です。
- ライトは非常に明るい光です。至近距離から直接目に光を向けて使用しないでください。
- ライト点灯中は、バッテリーが早く消耗します。

セルフタイマー

1 撮影スタンバイ画面で▶を押す



2 ▶で好みのモードを選ぶ

✓	🕒OFF(切)	セルフタイマーを使わない。
	🕒 ₂ (2秒)	セルフタイマーを2秒後に設定する。 📷(シャッター)ボタンまたはムービー/決定ボタンを押すと、セルフタイマーアイコンが点滅して「ピッピッピッ」と操作音が鳴り、撮影が開始される。
	🕒 ₁₀ (10秒)	セルフタイマーを10秒後に設定する。 📷(シャッター)ボタンまたはムービー/決定ボタンを押すと、セルフタイマーアイコンが点滅して「ピッピッピッ」と操作音が鳴り、撮影が開始される。

見る

1 ファンクションボタン(▶)を押して、再生モードにする

一覧で表示される。

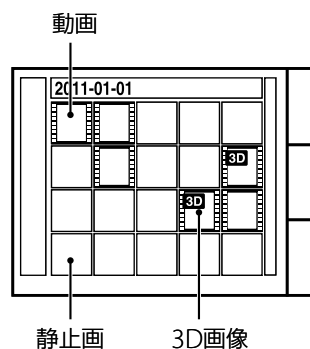
2 ▲/▼/◀/▶で画像を選んで、ムービー / 決定ボタンを押す

動画は画像を選ぶと再生が開始される。

また、ムービー / 決定ボタンを押すと一時停止する。

3Dで撮影した画像は、左上に**3D**が表示される。

3D画像をみる場合は、本機を横向きにする。



🔍前/次の画像を表示するには

◀/▶を押します。

動画は一時停止中に◀/▶を押します。

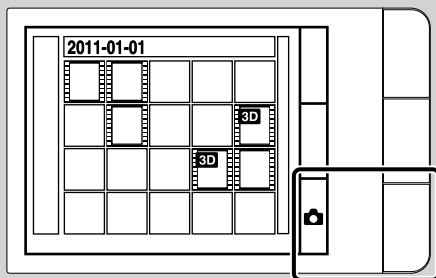
🔍動画を早戻し/早送りするには

動画の再生中に◀/▶を押します。

💡 撮影画面に戻るには

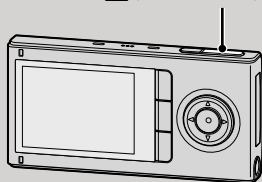
次のいずれかを行ってください。

- ファンクションボタン(📷)を押します。



- 📷(シャッター)ボタンを押します。

📷(シャッター)ボタン



💡 インデックス画面に戻るには

静止画または動画の再生中に▲を押します。

再生ズーム

再生した2Dの静止画を拡大します。

2Dモード時のみ可能です。

- 1 ファンクションボタン(▶)を押して、再生モードにする
- 2 静止画を選んでムービー /決定ボタンを押す
- 3 ムービー /決定ボタンを押す
- 4 倍率や拡大する部分を調整する

ファンクションボタン(Q)を押すことで、最大約8倍まで拡大表示されます。

拡大する部分を変えるには、▲/▼/◀/▶を押して変える。

再生ズームを止めるには、ムービー /決定ボタンを押す。



全体の中で現在表示されている部分

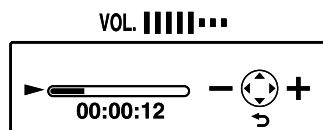
ご注意

- HDMIケーブル(別売)が接続されているときは、再生ズームはできません。

音量調節

動画を再生する音量を調節できます。

- 1 ファンクションボタン(▶)を押して、再生モードにする
- 2 動画を選んでムービー / 決定ボタンを押す
- 3 ▼を押す
- 4 音声を上げるには▶、音声を下げるには◀を押す



目次

やり
たい
こと
から
探す

メ
ニュー
一
覧
設
定
から
探す

索引

パソコンの推奨環境

Windows

Bloggieソフトウェアを使ったり、USB接続で画像を取り込むには下記の推奨環境が必要です。

OS (工場出荷時にインストールされていること)	Microsoft Windows XP* SP3/Windows Vista SP2/Windows 7
その他	CPU : Intel Core Duo 1.66GHz以上、Intel Core 2 Duo 1.20GHz以上 メモリー : 1GB以上 ハードディスク : インストール時に必要な容量 : 約200 MB ディスプレイ : 1024×768ドット以上

* Windows XP 64bit版は除きます。

Macintosh

Bloggieソフトウェアを使ったり、USB接続で画像を取り込むには下記の推奨環境が必要です。

OS (工場出荷時にインストールされていること)	USB接続 : Mac OS X (v10.3 ~ v10.6) Bloggieソフトウェア : Mac OS X (v10.5 ~ v10.6)
その他	CPU : Intel Core 2 Duo 1.6 GHz以上 (PowerPCシリーズは非対応) メモリー : 1GB以上 アプリケーション : QuickTime 7がインストールされていること (最新バージョンを推奨)

ご注意

- 上記のOSでもアップグレードされた場合や、マルチブート環境の場合は、動作保証いたしません。
- 1台のパソコンで2台以上のUSB機器を接続している場合、同時に使用するUSB機器によっては、本機が動作しないことがあります。
- Hi-Speed USB (USB2.0準拠)のため、対応のUSBインターフェースに接続すると、高速な転送 (hi-speed転送)が行えます。
- パソコンがサスペンド・レジューム機能、またはスリープ機能から復帰しても、通信状態が復帰できないことがあります。

MPEG-4 AVC/H.264方式で記録した画像の再生について

本機で撮影された動画ファイル(MPEG-4 AVC/H.264)をパソコンで再生・編集するには、MPEG-4 AVC/H.264と互換性のあるソフトウェアかBloggieソフトウェアをインストールする必要があります。

- 動作保証しているパソコンでも、コマ落ちなどで滑らかに再生できないことがあります。取り込んだ画像自体は影響を受けません。
- ノートパソコンをご使用の場合、パソコンをACアダプターにつないでご使用ください。パソコンの持つ省電力機能により、通常の操作ができなくなることがあります。
- 3D対応のパソコンでご覧になると効果的です。

ご注意

- 上記の推奨環境を満たしているパソコンでも、動作は保証しません。例えば、同時に稼働しているアプリケーションソフトやバックグラウンドで実行されているアプリケーションがあると、機能が制限されることがあります。

Bloggieソフトウェアを使う

起動する

- 1 デスクトップのBloggieソフトウェアのショートカットをダブルクリックする



画面の説明



- 1 画像シェアサービス：アイコンへ画像サムネールをドラッグ&ドロップ
- 2 本機内の画像を表示
- 3 パソコンに取り込んだ画像を表示
- 4 サムネール：ダブルクリックで再生。▶(動画) ▲(取り込み済)
 - 複数選択するときは、Ctrlキー (Windows) /コマンドキー (Macintosh)を押しながら選択。
- 5 アルバム作成/画像削除/画像シェアなど
- 6 本機からの画像取り込み
- 7 表示切り替え

• 画面仕様はソフトウェアのアップデート状況によって異なります。

画像を取り込んで見る

本機とパソコンを接続するには、39ページをご覧ください。

Windows

Bloggieソフトウェアを使うときは

41ページをご覧ください。

Bloggieソフトウェアを使わないときは

本機とパソコンを接続して自動再生ウィザードが起動したら、[フォルダを開いてファイルを表示] → [OK] → [DCIM]または[MP_ROOT]をクリックして、取り込みたい画像をパソコン内にコピーしてください。

Macintosh

Bloggieソフトウェアを使うときは

41ページをご覧ください。

Bloggieソフトウェアを使わないときは

- ① 本機とパソコンを接続する → 新しく認識された[BLOGGIE]アイコン → [DCIM]または[MP_ROOT] → [取り込みたい画像の入ったフォルダ]の順にダブルクリックする
- ② 取り込みたい画像をパソコン内にコピーする

画像をネットワークサービスにアップロードする

1 本機であらかじめアップロードする画像とアップロード先を決めておく
(49ページ)

2 Bloggieソフトウェア(本機に収録)をインストールしたパソコンに本機
をつなぐ

Bloggieソフトウェアが自動起動し、画像のアップロードの確認画面が表示されます。

ご注意

- [LUN設定]を[マルチ]に設定してください。
- 当製品を含め、インターネット経由で画像をアップロードするとき、サービスプロバイダーによっては利用しているパソコンにキャッシュが残る場合があります。

Bloggieソフトウェア(本機に収録)についてのご注意

Bloggieソフトウェアを使用してウェブサイトが提供する画像アップロードサービス等(以下、サービス)をご利用いただくにあたり、以下をご承諾願います。

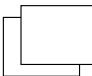




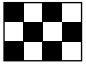
- ウェブサイトによっては、サービス利用に際してお客様による登録手続や利用料等の費用負担が必要となる場合があります。ウェブサイトが定める規約に従って、サービスをご利用ください。
- ウェブサイトの運営者の都合等により、サービスの中止や変更等があり得ますが、これらの場合を含め、サービスのご利用に関連してお客様と第三者との間に生じたトラブルや、お客様に発生した損害に関し、ソニーは一切責任を負いません。
- ウェブサイトへはソニーサーバーからリダイレクトされます。サーバーメンテナンスなどの事情により、ウェブサイトへアクセスできない場合があります。
- ソニーサーバーの運用を終了する場合は、ソニーのウェブサイトなどで事前にご案内いたします。
- ソニーサーバーからリダイレクトされる先のURL等を記録し、今後のソニー製品及びサービスの向上に役立たせていただく場合があります。ただし、個人情報は記録いたしません。

静止画サイズ 2D

静止画サイズは画像を記録するときの大きさのことです。

静止画サイズが大きいほど、大きな用紙にも詳細にプリントできます。小さくすると、たくさん撮影できます。

- 1 ファンクションボタン([メニュー])を押して、メニュー画面を表示する
- 2 ▲/▼で[静止画サイズ]を選んで、◀/▶で好みのサイズを選んでムービー/決定ボタンを押して決定する

	静止画サイズ	用途例	撮影可能枚数	プリント時
	5M (2592×1944) 4:3	プリントに適正	少ない 	精細 
✓	3M (2356×1324) 16:9	パソコンでの鑑賞に適正	↑ ↓ 	↑ ↓ 
	0.4M (854×480) 16:9	速くアップロードをするのに適正	多い 	粗い 

ご注意

- 16：9で撮影した静止画は、プリント時に両端が切れることがあります。
- 3Dは**2M** 16:9(1920×1080)のみです。

5M (2592×1944)を選んだときは

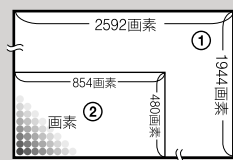
撮影時に画角が4：3に切り替わります。



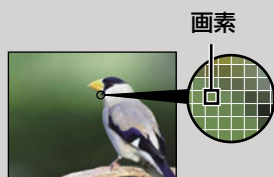
💡「画素」と「画像サイズ」について

デジタル写真は「画素(ピクセル)」という小さな点が集まって作られています。「画素」を多く使うと、写真は大きく、データ量は多く、画面は精細になります。「画像サイズ」とはこの画素数を指します。本機の画面では違いはわかりませんが、プリントしたりパソコンの画面で見たときに、写真の精細さやデータ処理時間に影響します。

画素と画像サイズのイメージ



- ① 画像サイズ：5M
 $2592\text{画素} \times 1944\text{画素} = 5038848\text{画素}$
- ② 画像サイズ：0.4M
 $854\text{画素} \times 480\text{画素} = 409920\text{画素}$



画素数が多い
(細密で、データ量が多い)






画素数が少ない
(粗いが、データ量が少ない)

動画サイズ **2D**


動画サイズは大きいほど高精細になります。

本機は、動画の記録にMPEG-4 AVC/H.264のMain Profileを採用しております。1秒間に30または60コマ、プログレッシブ方式、AAC LCのMP4フォーマットで記録されます。

- 1 ファンクションボタン([メニュー])を押して、メニュー画面を表示する
- 2 ▲/▼で[動画サイズ]を選んで、◀/▶で好みのサイズを選んでムービー/決定ボタンを押して決定する

	動画サイズ	用途の例
	 (1920×1080 30p) 1080 30p	フルハイビジョン対応テレビでの鑑賞に適正
	 (1280×720 60p) 720 60p	速い動作の被写体を撮影するのに適正
✓	 (1280×720 30p) 720 30p	パソコンでの鑑賞に適正
	 (480×270 30p) 270 30p	速くアップロードをするのに適正

ご注意

- 3Dは 1080 30p (1920×1080 30p)のみです。

💡 プログレッシブ再生に対応

本機では、パソコンで用いられているプログレッシブ方式*を採用しているため、パソコンでの画像再生に適しています。

* ビデオカメラの動画記録方式には、1フレームを奇数/偶数フィールドに分け、交互に読み出すインターレース方式と、全画素を一気に読み出すプログレッシブ方式があります。


削除 **2D** **3D**



不要な画像を選んで削除できます。


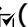


- 1 ファンクションボタン(▶)を押して、再生モードにする
- 2 ファンクションボタン([メニュー])を押して、メニュー画面を表示する
- 3 ▲/▼でⒺ(削除)を選んで、ムービー / 決定ボタンを押して決定する

Ⓔ(この画像)	1枚再生中に、その画像を削除する。
Ⓔ(画像選択)	複数の画像を選んで、削除する。index画面からのみ選べます。 ① 画像を選んで、ムービー / 決定ボタンを押す。 削除したい画像があるだけ繰り返す。 ✓マークがついた画像をもう一度選択すると、✓マークが消える。 ② ファンクションボタン([実行])を押す。

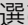
プロテクト **2D** **3D**

撮影した画像を誤って消さないように保護(プロテクト)します。
登録された画像を再生すると、マークが表示されます。

- 1 ファンクションボタン()を押して、再生モードにする
- 2 ファンクションボタン([メニュー])を押して、メニュー画面を表示する
- 3 ▲/▼で (プロテクト)を選んで、ムービー / 決定ボタンを押して決定する

  (この画像)	1枚再生中に、その画像をプロテクトする。
  (画像選択)	複数の画像を選んで、プロテクトする。index画面からのみ選べます。 ① 画像を選んで、ムービー / 決定ボタンを押す。 プロテクトしたい画像があるだけ繰り返す。 ✓マークがついた画像をもう一度選択すると、✓マークが消える。 ② ファンクションボタン([実行])を押す。

プロテクト指定を解除するには

プロテクトを解除したい画像を再生中に、ファンクションボタン([メニュー])を押して[プロテクト]を選びます。マークが消え、プロテクトが解除されます。

シェア **2D** **3D**

本機内蔵のBloggieソフトウェアをインストールすると、画像をアップロードしてシェアすることができます。また、アップロードする画像とアップロード先をあらかじめ決めておくことができます。

画像をアップロードする方法については、43ページをご覧ください。

- 1 ファンクションボタン(▶)を押して、再生モードにする
- 2 ファンクションボタン([メニュー])を押して、メニュー画面を表示する
- 3 ▲/▼で☐(シェア)を選んで、ムービー / 決定ボタンを押して決定する

☐(この画像)	1枚再生中に、その画像をシェアする。 アップロードする共有サイトを選んで、ファンクションボタン([実行])を押す。
☐(画像選択)	複数の画像を選んで、シェアする。index画面からのみ選べます。 ① 画像を選んで、ムービー / 決定ボタンを押す。 アップロードしたい画像があるだけ繰り返す。 ✓マークがついた画像をもう一度選択すると、✓マークが消える。 ② ファンクションボタン([次へ])を押して、シェアリストからアップロードする共有サイトを選ぶ。 ③ ファンクションボタン([実行])を押す。

ご注意



- シェアリストは本機で作成できません。Bloggieソフトウェアで行ってください。
- 本機で表示できるシェアリストは最大14個です。

🔒 シェアを解除するには

シェアを解除したい画像を再生中に、ファンクションボタン([メニュー])を押して、☐(シェア) → 共有サイトのチェックを解除して、ファンクションボタン([実行])を押します。

3D調整

撮影した画像の視差調整を行います。

- 1 ファンクションボタン  を押して、再生モードにする
- 2 調整を行いたい画像を選んで、ムービー / 決定ボタンを押す。
- 3 ファンクションボタン ([メニュー]) を押して、メニュー画面を表示する
- 4 ▲/▼で  (3D調整) を選んで、◀/▶で好みの設定を選んでムービー / 決定ボタンを押して決定する
調整後、黒帯が表示されます。

ご注意


- インデックス再生時に3D調整は行えません。

目を疲れにくくする

3D効果を弱くすることで、目の疲れを軽減できます。

フリッカー軽減


電子シャッターを使うことで、蛍光灯によるちらつきを抑制します。


- 1 ファンクションボタン([メニュー]) →  (設定) → [フリッカー軽減] → 好みのモードを選ぶ

	入	フリッカー軽減を使う。
✓	切	フリッカー軽減を使わない。

操作音


本機を操作したときに鳴る操作音の設定をします。

- 1 ファンクションボタン([メニュー]) →  (設定) → [操作音] → 好みのモードを選ぶ

✓	入	 (シャッター) ボタンやムービー / 決定ボタンを押したときなどに、操作音が鳴る。
	切	音は鳴らない。


デモモード

本機のデモンストレーションを見ることができます。

1 ファンクションボタン([メニュー]) →  (設定) → [デモモード] → 好みのモードを選ぶ

✓	入	デモンストレーションを出す。
	切	デモンストレーションを出さない。


ご注意

- 次のいずれかを行うと、デモンストレーションが中断されます。
 -  (シャッター) ボタンまたはムービー / 決定ボタンを押す。
 - 電源を切る。

設定リセット

お買い上げ時の設定に戻します。

[設定リセット]を実行しても、画像は削除されません。

- 1 ファンクションボタン([メニュー]) →  (設定) → [設定リセット] → ファンクションボタン([実行])を押す

ご注意


- 設定リセット中に電源が切れないよう、本機を充電してから行ってください。

本機の動作がおかしいときは

ON/OFF (電源) ボタン(15ページ)を7秒以上押したままにして、本機を強制終了してから、再度電源を入れてください。

LUN設定

本機をパソコンやAV機器とUSB接続したとき、パソコンなどに表示される記録メディアの表示方法を設定します。


- 1 ファンクションボタン([メニュー]) →  (設定) → [LUN設定] → 好みのモードを選ぶ

✓	マルチ	パソコンと接続するときを選ぶ。
	シングル	パソコン以外の機器と接続したとき、画像が表示されなかった場合を選ぶ。

HDMI出力設定

HDMI OUT端子からテレビに出力する信号の種類を選びます。


テレビに画像がうまく表示されないときに設定を変えると、改善することがあります。

- 1 ファンクションボタン([メニュー]) →  (設定) → [HDMI出力設定]
→ 好みのモードを選ぶ

✓	60Hz	60Hzで出力する。
	50Hz	50Hzで出力する。

フォーマット

内蔵メモリーをフォーマット(初期化)します。

1 ファンクションボタン([メニュー]) →  (設定) → [フォーマット] → ファンクションボタン([実行])を押す

ご注意

- フォーマットすると、プロテクトしてある画像も含めて、すべてのデータが消去され、元に戻せません。

目次


やり
たい
こと
から
探す

メ
ニュー
一
覧
一
覧
から
探
す

索引

日時

時刻を再設定します。

1 ファンクションボタン([メニュー]) →  (設定) → [日時] を選ぶ

目次


やりたいこと
から探す

メニュー一覧
設定
から探す

索引

サマータイム

サマータイムを設定します。

- 1 ファンクションボタン([メニュー]) →  (設定) → [サマータイム] → 好みのモードを選ぶ

入にすると時計が一時間進みます。

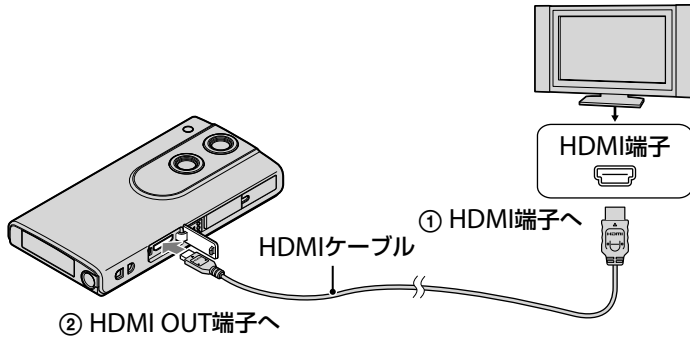
	入	サマータイムを入にする。
✓	切	サマータイムを切にする。

テレビで見る

本機とHDMI端子付きのテレビを、HDMIケーブル(別売)を使って接続します。テレビの取扱説明書もあわせてご覧ください。

1 本機とテレビの電源を切る

2 端子カバーを開いて、本機とテレビをHDMIケーブル(別売)で接続する



3 本機の電源を入れる

4 テレビの電源を入れ、入力切り換えをする

本機の画像がテレビに表示される。

5 本機で再生したい画像を選んで、再生する

3D対応テレビのとき

3D撮影した画像を3Dで再生できます。

3D非対応テレビのとき

2Dで再生されます。

ご注意

- 本機のHDMI端子には、HDMIケーブル(別売)のミニHDMI端子を接続してください。
- 本機と接続機器の出力端子同士での接続はしないでください。故障の原因となります。
- 一部の機器では、映像や音声が出ないなど正常に動作しない場合があります。
- HDMIケーブルはHDMIロゴがついているものをお使いください。

ウェブカメラとして使う

本機とパソコンを接続したとき、本機をウェブカメラとして使うことができます(USBストリーミング)。

使用中に3D/2Dを切り換えられます。

1 本機とパソコンを接続する

2 ファンクションボタン([メニュー]) → [Webカメラ]を選ぶ

ご注意

- 動画サイズは640×480に固定されます。
- Web cameraモードのときのマイクはパソコンのマイクを使ってください。

故障かな？と思ったら

困ったときは、下記の流れに従ってください。

① 62～68ページの項目をチェックし、本機を点検する。

② 本機の電源を切り、再び入れる。

③ ON/OFF（電源）ボタンを7秒以上押したままにして、本機を強制終了してから、再度電源を入れる（15ページ）。

④ Bloggie（ブロギー）WEBサイトなどで確認する。

<http://www.sony.jp/bloggie>

Bloggie（ブロギー）の最新情報、撮影テクニック、アクセサリなどに関する情報を掲載しています。英語の取扱説明書のダウンロードもできます。

(English manual download service is available.)

Bloggie（ブロギー）の最新サポート情報

（製品に関するQ&A、パソコンとの接続方法など）

<http://www.sony.co.jp/bloggie/support/>

付属ソフトウェアのサポート情報

<http://www.sony.co.jp/support-disoft/>

⑤ ソニーの相談窓口で電話で問い合わせる。

- 内蔵メモリー搭載機種を修理に出した場合、それらの内容を確認させていただく場合があります。あらかじめご了承ください。
- 指定宅配便での修理品のお引取り、修理後の製品のお届けまでを一括して行います。WEBサイトをご覧ください。

<http://www.sony.co.jp/di-repair/>

バッテリー・電源

電源が入らない。

- バッテリーが消耗しています。本機を充電してください。

電源が切れる。

- 本機やバッテリーの温度によっては、カメラを保護するために、自動的に電源が切れることがあります。この場合は、電源が切れる前に画面にメッセージが表示されます。
- 操作しない状態が一定時間続くと、バッテリーの消耗を防ぐため、自動的に電源が切れます。電源を入れ直してください。

バッテリーの持続時間が短い

- 充電ランプが消えるまで充電してください。
- 周囲の温度が極端に高い・低い、または充電が不十分なため、故障ではありません。
- 本機を長期間使用していない場合は、何回か充放電を行うと、電池性能が回復します。
- バッテリーを十分に充電しても、使える時間がお買い上げ時の半分くらいになったときはバッテリーが劣化している可能性があります。ソニーの相談窓口にお問い合わせください。

充電できない

- 本機の電源を切ってから接続してください。
- USB接続サポートケーブルをいったんはずして、接続し直してください。
- 付属のUSB接続サポートケーブルを使用してください。
- 充電に適した温度範囲(10℃～30℃)で充電してください。
- パソコンの電源を立ち上げてから本機を接続してください。
- パソコンのスタンバイ(スリープ)、休止状態を解除してください。
- パソコンのUSBコネクタにUSB接続サポートケーブルを直接つないでください。
- 対応しているOSのパソコンで充電してください。
- 上記に当てはまらない場合は、ON/OFF(電源)ボタンを7秒以上押したままにして、本機を強制終了してから、USB接続をし直してください。

バッテリーの残量表示が正しくない。

- 温度が極端に高い、または低いところで使用しているときの現象です。
- 残量表示と実際の残量にズレが生じています。バッテリーを一度使い切ってから充電すると正しい表示に戻ります。
- バッテリーの寿命です(70ページ)。ソニーの相談窓口にお問い合わせください。

静止画/動画を撮る

撮影できない。

- 内蔵メモリーの空き容量を確認してください。いっぱいときは、不要な画像を削除してください(47ページ)。

撮影日時が液晶画面に表示されない。

- 撮影時には、日付は表示されません。再生時のみ表示されます。

撮影日時を画像に挿入できない。

- 本機には画像に日付を挿入できる機能はありません。

画面に点が現れて消えない。

- 故障ではありません。これらの点は記録されません。

画像を見る

再生できない。

- パソコンでフォルダ/ファイルの名前を変更したためです。
- パソコンで画像を加工したファイルや他機で撮影した画像は、本機での再生は保証いたしません。
- USBモードになっています。USB接続を終了してください(22ページ)。

表示直後に再生画像が粗い。

- 画像処理のため、表示直後は画像が粗くなります。故障ではありません。

テレビに画像が出ない。

- [HDMI出力設定]が[60Hz]になっているか確認してください(56ページ)。
- 接続が正しいか確認してください(60ページ)。

テレビにつないで再生すると、画面の上下が若干切れて表示される。

- 本機の液晶画面は記録エリア全体を表示できるフルピクセル表示のため、フルピクセルに対応していないテレビにつないで再生すると、画面の上下左右が若干切れて表示されます。

画面の左右に黒い帯が入る。

- カメラを縦に持って撮影した動画をテレビやパソコンで見ると、画像の左右に黒い帯が表示されます。故障ではありません。

画像を削除する

削除できない。

- 画像のプロテクトを解除してください(48ページ)。

パソコン

本機がパソコンに認識されない。

- バッテリー残量が少ないときは、本機を充電してください。
- 本機の電源を入れてからパソコンに接続してください。
- 接続には、USB接続サポートケーブル(付属)を使ってください。
- 一度パソコンと本機からUSB接続サポートケーブルを抜いて再びしっかりと差し込んでください。
- パソコンのUSB端子に、本機/キーボード/マウス以外の機器が接続されているときは、取りはずしてください。
- USBハブ経由などでなく、本機とパソコンを直接接続してください。
- [LUN設定]を[マルチ]にしてください(55ページ)。

画像を取り込めない。

- 本機とパソコンを正しくUSB接続してください(39ページ)。
- パソコンで本機の内蔵メモリーをフォーマットした場合、画像をパソコンへ取り込めないことがあります。本機でフォーマットしてから撮影してください(57ページ)。

USB接続をしたときにBloggieソフトウェアが自動起動しない。

- Bloggieソフトウェアをパソコンにインストールしてから、パソコンと本機の電源を入れた状態で接続してください。

画像を再生できない。

- パソコンメーカー、またはソフトウェアメーカーにお問い合わせください。

動画を再生すると画像や音が途切れる。

- 内蔵メモリーから直接再生すると、画像や音が途切れることがあります。Bloggieソフトウェアで画像を取り込んでファイルを再生してください(42ページ)。

その他

本機の動作がおかしい。

- ON/OFF (電源) ボタンを7秒以上押し続けたままにして、本機を強制終了してから、再度電源を入れてください。

レンズがくもる。

- 結露しています。電源を入れずに、結露がなくなるまで(約1時間)放置してください。

長時間使用すると、本機が熱くなる。

- 故障ではありません。

電源を入れると、時計設定画面が表示される。

- 日付/時刻を設定し直してください(27ページ)。

日付/時刻がずれている。

- 日付/時刻を設定し直してください(58ページ)。

警告表示

画面には、次のような表示が出ることがあります。



- バッテリーの残量が少なくなっています。すぐにバッテリーを充電してください。ご使用状況によっては、バッテリー残量が5分から10分でも点滅することがあります。

システムエラー

- 電源を入れ直してください。



- 長時間動画を撮影し、本機の温度が上がっています。動画撮影を終了してください。

しばらく使用できません

カメラの温度が下がるまでお待ちください

- 本機の温度が上がっています。自動的に電源が切れる場合と、動画撮影ができなくなる場合があります。本機の温度が下がるまで涼しいところに置いてください。

内蔵メモリーエラー

- 電源を入れ直してください。

内蔵メモリーフォーマットエラー

- フォーマットし直してください(57ページ)。

画像がありません

- 内蔵メモリー内に再生可能な画像が記録されていません。

フォルダエラー

- 上3桁の番号が同じフォルダが内蔵メモリー内にあります(例：123MSDCFと123ABCDE)。本機をフォーマットしてください(57ページ)。

これ以上フォルダ作成できません

- 上3桁の番号が「999」のフォルダが内蔵メモリー内にあります。本機をフォーマットしてください(57ページ)。

ファイルエラー

- 画像再生時に異常が発生しました。
パソコンで画像を加工したファイルや他機で撮影した画像は、本機での再生は保障しません。

ファイルがプロテクトされています

- プロテクトを解除してください(48ページ)。

画像サイズオーバーです

- 本機で再生できないサイズの画像を再生しようとしています。

制限枚数を超過しています

- [削除]、[シェア]、[プロテクト]で選べるファイルは100枚までです。

動画ファイルではこの操作を実行できません

- 動画で再生ズームはできません。

無効な操作です

- 操作できないことを実行したときに表示されます。

静止画の記録可能枚数と動画の記録可能時間

記録枚数/時間は、撮影状況によって異なる場合があります。

静止画

(単位：枚)

静止画サイズ	
4 : 3 (5M)	2729
16 : 9 (3M)	6020
16 : 9 (0.4M)	33544
16 : 9 (2M)(3D)	2445

ご注意

- 静止画の記録可能枚数が9999枚より多いときは、「>9999」と表示されます。
- 他機で撮影した画像を再生すると、実際の画像サイズと異なって表示される場合があります。
- 容量は1GBを10億バイトで計算した場合の数値です。また管理用ファイルなどを含むため、実際に使用できる容量は若干減少する場合があります。

動画

動画ファイルを合計したときの最大記録可能時間の目安です。連続撮影時間は約29分です。

(単位：時：分：秒)

動画サイズ	
1920×1080 30p	1:20:00 (0:47:00)
1280×720 60p	2:40:00 (1:25:00)
1280×720 30p	4:00:00 (2:00:00)
480×270 30p	16:00:00 (8:00:00)

ご注意

- 本機は、録画シーンに適した画質を自動的に調整するVBR (Variable Bit Rate)方式を採用しています。この技術により、内蔵メモリーの録画時間にばらつきがでます。すばやい動きを含む動画や複雑な画像は、より高いビットレートで記録されるので、全体の録画時間が減少します。
- 1つの動画ファイルの最大サイズは約2GBまでです。動画記録中にファイルサイズが約2GBになると、29分より前に記録が終了します。
- カッコ内の数字は最小録画時間です。
- 連続撮影可能時間が終わると、自動的に録画が停止します。

内蔵バッテリーについて

バッテリーの充電について

- 周囲の温度が10℃～30℃の環境で充電してください。これ以外では、効率のよい充電ができないことがあります。
- バッテリーを十分に充電しても使える時間が通常の半分くらいになったときは、バッテリーが劣化していると思われます。ソニーの相談窓口へお問い合わせください。

バッテリーの上手な使いかた

- 周囲の温度が低いとバッテリーの性能が低下するため、使用できる時間が短くなります。
- ズーム撮影などを頻繁にすると、バッテリーの消費が早くなります。
- 本機は防水構造ではありません。水などにぬらさないようにご注意ください。
- 高温になった車の中や炎天下などの気温の高い場所に放置しないでください。

本機の保管方法について

- 本機を長時間使用しない場合でも、機能を維持するために、半年から1年ごとに充電するようにしてください。また、本機を湿度の低い涼しい場所で保管してください。

バッテリーの寿命について

- バッテリーには寿命があります。使用回数を重ねたり、時間が経過するにつれバッテリーの容量は少しずつ低下します。使用できる時間が大幅に短くなった場合は、寿命とされますのでソニーの相談窓口へお問い合わせください。
- 寿命は、保管方法、使用状況や環境によってバッテリーごとに異なります。

使用上のご注意

使用/保管してはいけない場所

- 異常に高温、低温、または多湿になる場所
炎天下や夏場の窓を閉め切った自動車内は特に高温になり、放置すると変形したり、故障したりすることがあります。
- 直射日光の当たる場所、熱器具の近く変色したり、変形したり、故障したりすることがあります。
- 激しい振動のある場所
- 強力な磁気のある場所
- 砂地、砂浜などの砂ぼこりの多い場所
海辺や砂地、あるいは砂ぼこりが起こる場所などでは、砂がかからないようにしてください。故障の原因になるばかりか、修理できなくなることもあります。

持ち運びについて

ズボンやスカートの後ろポケットに本機を入れたまま、椅子などに座らないでください。故障や破損の原因になります。

お手入れについて

レンズをきれいにする

レンズに指紋やゴミが付いて汚れたときは、柔らかい布などを使ってきれいにすることをおすすめします。

表面をきれいにする

水やぬるま湯を少し含ませた柔らかい布で軽く拭いたあと、からぶきします。本機の表面が変質したり塗装がはげたりすることがあるので、以下はご使用にならないでください。

- シンナー、ベンジン、アルコール、化学ぞうきん、虫除け、日焼け止め、殺虫剤のような化学薬品類
- 上記が手についたまま本機を扱うこと
- ゴムやビニール製品との長時間の接触

動作温度にご注意ください

本機の動作温度は約0℃～40℃です。動作温度範囲を越える極端に寒い場所や暑い場所での撮影はおすすめできません。

結露について

結露とは、本機を寒い場所から急に暖かい場所へ持ち込んだときなどに、本体内に水滴が付くことで、故障の原因になります。

結露が起きたときは

電源を入れずに、結露がなくなるまで(約1時間)放置してください。

本機の廃棄/譲渡についてのご注意

- 本機に収録されたソフトウェアをご使用になる場合、本機のメモリー内に個人情報(ID、メールアドレス)を保存する場合があります。譲渡や廃棄する場合、入力した情報を消してから行ってください。
- 動画と静止画の[削除]や、[フォーマット]を行っても、本機の内蔵記録メディア内のデータは完全には消去されないことがあります。
- 内蔵記録メモリー上のデータを復元しにくくするには、本機の内蔵メモリーに無意味なデータを保存してください。

保証書とアフターサービス

記録内容の補償はできません

万一、カメラなどの不具合などにより記録や再生されなかった場合、記録内容の補償については、ご容赦ください。

保証書は国内に限られています

このカメラは国内仕様です。外国で万一、事故、不具合が生じた場合の現地でのアフターサービスおよびその費用については、ご容赦ください。

保証書

この製品には保証書が添付されていますので、お買い上げの際お買い上げ店でお受け取りください。所定事項の記入および記載内容をお確かめの上、大切に保存してください。

アフターサービス

調子が悪いときはまずチェックを

“故障かな?と思ったら”の項を参考にして故障かどうかお調べください。それでも具合の悪いときはソニーの相談窓口にご相談ください(77ページ)。

保証期間中の修理は

保証書の記載内容に基づいて修理させていただきます。詳しくは保証書をご覧ください。

保証期間経過後の修理は

修理によって機能が維持できる場合は、ご要望により有料修理させていただきます。

部品の交換について

この商品は修理の際、交換した部品を再生、再利用する場合があります。その際、交換した部品は回収させていただきます。

部品の保有期間について

当社はカメラの補修用性能部品(製品の機能を維持するために必要な部品)を製造打ち切り後5年間保有しています。

修理をお受けになる前に

内蔵メモリーのバックアップをお取りください。修理によってデータが消去または変更された場合、記録内容の保障についてはご容赦ください。

主な仕様

本体

[システム]

撮像素子：4.5 mm (1/4型) CMOSセンサー

総画素数：約511万画素

カメラ有効画素数：

静止画時有効画素数(16：9)：

約311万画素

静止画時有効画素数(4：3)：約503万画素

動画時有効画素数([1920 × 1080 30P])：

約311万画素

レンズ：F2.8

f=4.1 mm

35mmカメラ換算では

動画：f=47 mm (16：9)

静止画：f=41 mm (4：3)

露出制御：自動

3Dフォーマット：サイドバイサイド

記録方式：

静止画：JPEG (DCF Ver2.0、Exif Ver2.3、MPF Baseline)準拠

動画：MPEG-4 AVC/H.264 (MP4)

音声：MPEG AAC

記録メディア：内蔵メモリー 約8GB

- 容量は、1GBを10億バイトで計算した場合の数値です。また管理用ファイル、アプリケーションファイルなどを含むため、実際に使用できる容量は減少します。お使いいただけるユーザー容量は、次のとおりです。

約7.7GB

[入出力端子]

HDMI OUT端子：HDMIミニコネクタ

USB端子：type A (内蔵)、Hi-Speed USB (USB 2.0準拠)

[液晶画面]

液晶パネル：6 cm (2.4型) TFT駆動

総ドット数：230 400 (720 × 320)ドット

[電源・その他]

電源：内蔵リチャージャブルバッテリーパック
USB電源(付属のUSB接続サポートケーブルを接続して、パソコンから供給)

充電時間：約200分(満充電)(パソコンのUSBコネクタからの充電の場合)

消費電力(撮影時)：

3D：2.9W

2D：2.2W (動画サイズが[1280 × 720 30P]のとき)

動作温度：0℃～40℃

保存温度：-20℃～+60℃

外形寸法：55.0 mm × 108.0 mm × 17.3 mm
(幅×高さ×奥行き、突起部を除く)

本体質量：約125 g

マイクロホン：ステレオ

スピーカー：モノラル

本機や付属品の仕様および外観は、改良のため予告なく変更することがありますが、ご了承ください。

商標について

- “Bloggie”はソニー株式会社の商標です。
- HDMI、HDMIロゴ、およびHigh-Definition Multimedia Interfacelは、HDMI Licensing LLCの米国およびその他の国における登録商標です。



- Microsoft、Windows、DirectX、Windows Vistaは、米国Microsoft Corporationの米国およびその他の国における登録商標または商標です。
- Macintosh、Mac OS、iMac、Mac OSロゴ、iBook、PowerBook、Power Mac、eMacはApple Inc.の登録商標または商標です。
- Intel、PentiumはIntel Corporationの登録商標または商標です。

その他、本書に記載されているシステム名、製品名は、一般に各開発メーカーの登録商標あるいは商標です。なお、本文中には™、® マークは明記していません。

ライセンスに関する注意

本製品は、MPEG LA, LLC.がライセンス活動を行っているAVC PATENT PORTFOLIO LICENSEの下、次の用途に限りライセンスされています：

(i) 消費者が個人的、非営利の使用目的で、MPEG-4AVC規格に合致したビデオ信号(以下、AVC VIDEOといいます)にエンコードすること。

(ii) AVC Video (消費者が個人的に非営利目的でエンコードしたもの、若しくはMPEG LAよりライセンスを取得したプロバイダーがエンコードしたものに限られます)をデコードすること。なお、その他の用途に関してはライセンスされていません。プロモーション、商業的に利用することに関する詳細な情報につきましては、MPEG LA, LLC.のホームページをご参照ください。

索引

ア行

インストール.....	24
ウィンドウズ.....	39
ウェブカメラ.....	61
音量調節.....	38

カ行

各部の名前.....	15
画素.....	45
記録時間(動画).....	69
記録枚数(静止画).....	69
警告表示.....	67
困ったときは.....	62

サ行

再生ズーム.....	37
削除.....	47
サマータイム.....	59
シェア.....	49
充電.....	21
初期化.....	57
ズーム.....	32
静止画サイズ.....	44
接続	
パソコン.....	42
設定.....	13
設定リセット.....	54
セルフタイマー.....	34
操作音.....	52
ソフトウェア.....	24, 41

タ行

デモモード.....	53
動画サイズ.....	46
時計設定.....	27

ナ行

日時.....	58
---------	----

ハ行

パソコン	
画像をアップロードする.....	43
画像を取り込む.....	42
推奨環境.....	39
バッテリー.....	70
フォーマット(初期化).....	57
フリッカー軽減.....	51
プロテクト.....	48

マ行

見る	
静止画.....	35
動画.....	35

アルファベット順

Bloggie ソフトウェア.....	24, 41
HDMI OUT 端子.....	60
HDMI 出力設定.....	56
LUN 設定.....	55
Macintosh.....	39
OS.....	39
USB.....	21, 24
Windows.....	39

数字

3Dで撮る	
静止画.....	28
動画.....	30

■ 困ったときは(サポートのご案内)

ホームページで調べる



Bloggie (ブログイー)の最新サポート情報
(製品に関するQ&A、パソコンとの接続方法など)

<http://www.sony.co.jp/bloggie/support/>

Bloggie (ブログイー)ホームページ

<http://www.sony.jp/bloggie>

Bloggie (ブログイー)の最新情報、撮影テクニック、アクセサリなどに関する情報を掲載しています。

付属ソフトウェアのサポート情報

<http://www.sony.co.jp/support-disoft/>

電話で問い合わせる(ソニーの相談窓口)



● 使い方相談窓口

フリーダイヤル 0120-333-020

携帯・PHS・一部のIP電話 0466-31-2511

最初のガイダンスが流れている間に「405」+「#」を押してください。

受付時間：月～金 9:00～18:00 土・日・祝日 9:00～17:00



● 修理相談窓口

フリーダイヤル 0120-222-330

携帯・PHS・一部のIP電話 0466-31-2531

最初のガイダンスが流れている間に「400」+「#」を押してください。

受付時間：月～金 9:00～20:00 土・日・祝日 9:00～17:00

ホームページ <http://www.sony.co.jp/di-repair/>

FAX (共通)：0120-333-389

■ 製品登録のご案内

製品登録していただくと、安心・便利な各種サポートが受けられます。

詳しくは、WEBサイトをご覧ください。

<http://www.sony.co.jp/di-usbregi/>

ソニー株式会社 〒108-0075 東京都港区港南1-7-1

<http://www.sony.co.jp/>