

# SONY

## ステレオイヤークーラー

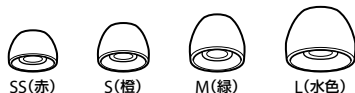
取扱説明書



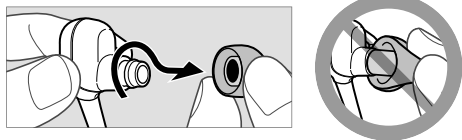
XBA-C10iP

### イヤークーラーを交換する

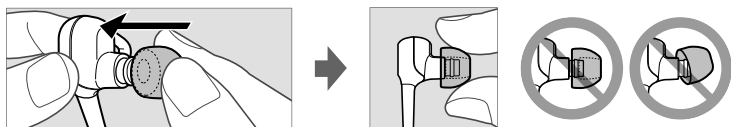
低音が不足していると感じたときは、耳にフィットするイヤークーラーに交換してください。



#### ●イヤークーラーのはずしかた



#### ●イヤークーラーのつけかた



イヤークーラーがはずれて耳に残らないよう、しっかりつけてください。

### 主な仕様

**レシーバー部**  
**形式:** 密閉/バランスド・アーマチュア型  
**ドライバーユニット:** バランスド・アーマチュア  
**最大入力:** 100 mW(IEC\*)  
**インピーダンス:** 24 Ω (1 kHzにて)  
**音圧感度:** 106 dB(150 mV入力時)  
**再生周波数帯域:** 5 Hz~25,000 Hz  
**コード:** 1.2 m(Y型)  
**プラグ:** iPod / iPhone / iPad リモコン対応4極金メッキL型ステレオミニプラグ  
**質量:** 約4 g(コード含まず)  
**マイク部**  
**開回路電圧レベル:** -42 dB(0 dB=1 V/Pa)  
**付属品**  
 ハイブリッドイヤークーラー(SS、S、M、L各2、出荷時はMサイズが装着)/コード長アジャスター(1)/クリップ(1)

\* IEC(国際電気標準会議)規格による測定値です。  
 本機の仕様および外観は、改良のため予告なく変更することがありますが、ご了承ください。

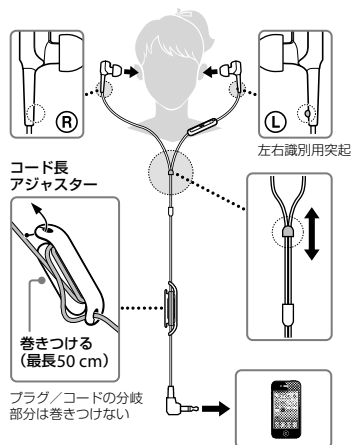
### iPod/iPhone/iPad対応モデル

本機には下記のiPodが対応しています。ご使用の前に、お使いのiPodを最新のソフトウェアにアップデートしてください。特別な場合を除き、この取扱説明書ではiPod/iPhone/iPadの総称として「iPod」と記載しています。

- iPod touch(第5世代)
- iPod touch(第4世代)
- iPod touch(第3世代)
- iPod touch(第2世代)
- iPod nano(第7世代)
- iPod nano(第6世代)
- iPod nano(第5世代)
- iPod nano(第4世代)
- iPod classic 120GB / 160GB (2009)
- iPod shuffle(第4世代)
- iPod shuffle(第3世代)
- iPhone 5
- iPhone 4S
- iPhone 4
- iPhone 3GS
- iPad(第4世代)
- iPad(第3世代)

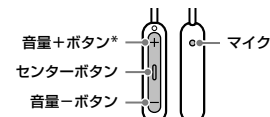
### 本機を装着する

おさまりのいい位置に装着してください。



### リモコン/マイクを使う

つないだiPodを操作できます。



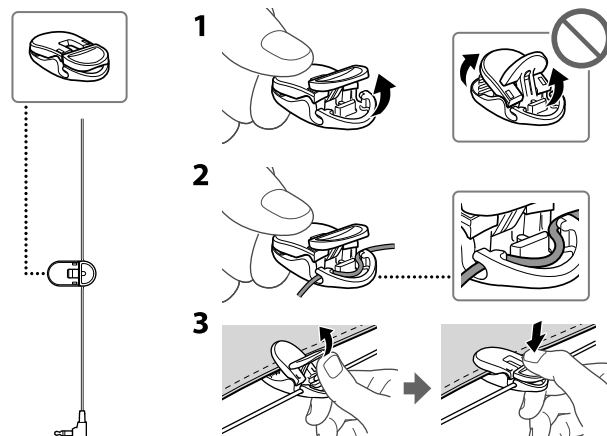
\* 音量+ボタン近くに凸点が付いています。操作の目印としてお使いください。

#### センターボタンの使いかた

- 1回押す(●): iPodの曲を再生/一時停止します。
- 2回押す(●●): 次の曲を頭出しします。
- 3回押す(●●●): 前の曲を頭出しします。
- 押し続ける(●●●): "VoiceOver"機能が始められます(対応する場合のみ)\*。
- 着信時に1回押す(●): 通話できます。通話を終了するにはもう一度押してください。
- 着信時に2秒以上押し続ける(●●●): 着信拒否できます。ピープ音が小さく2回鳴って着信拒否を知らせます。

\* iPodおよびソフトウェアのバージョンによって異なります。

### クリップで留める



### 商標

- iPad、iPod、iPod classic、iPod nano、iPod shuffle、iPod touchは、米国および他の国々で登録されたApple Inc.の商標です。
- [Made for iPod][Made for iPhone][Made for iPad]とは、それぞれiPod、iPhone、iPad専用接続するよう設計され、アップルが定める性能基準を満たしていることとデベロッパによって認定された電子アクセサリであることを示します。アップルは、本製品の機能および安全および規格への適合について一切の責任を負いません。

## 安全に関するお知らせ

**警告** 電気製品は安全のための注意事項を守らないと、火災や人身事故になることがあります。この取扱説明書には、事故を防ぐための重要な注意事項と製品の取り扱い方を示しています。この取扱説明書をよくお読みのうえ、製品を安全にお使いください。お読みになったあとは、いつでも見られるところに必ず保管してください。

**警告** **安全のために**

ソニー製品は安全に充分配慮して設計されています。しかし、電気製品はすべてまちがった使いかたをすると、火災や感電などにより人身事故になることがあります。事故を防ぐために次のことを必ずお守りください。

- 接続先の取扱説明書も必ずお読みください。
- 安全のために注意事項を守る。
- 故障したら使わない。
- 万一異常が起きたら、ソニーの相談窓口またはお買い上げ店に修理を依頼する。

**警告** **交通安全のために**

### 運転中は使用しない

自動車やバイク、自転車などの運転中に、本機は絶対に使わないでください。交通事故の原因となります。運転中以外でも、踏切や駅のホーム、車の通る道、工事現場など、周囲の音が聞こえないと危険な場所では使わないでください。

**注意**

- 耳を刺激するような大きな音量で長時間続けて聞くと、聴力に悪い影響を与えることがあります。耳を守るため音量を上げすぎないようにご注意ください。
- 音量を上げすぎると音が外に漏れます。まわりの人の迷惑にならないように気をつけましょう。雑音の多いところでも呼びかけられて返事ができるくらいの音量を目安にしてください。

## 取り扱い上のご注意(続き)

**イヤークーラーをはずすときは**  
使用後は、ゆっくりと耳から取りはずしてください。

### ご注意

本機は密閉度を高めていますので、強く押された場合や急に耳からはずした場合、鼓膜などを痛める危険があります。

また、装着しているときに振動板から音が生じる場合がありますが故障ではありません。

イヤークーラーは消耗品です。イヤークーラーが破損・劣化し交換する場合は、別売のEP-EX11シリーズ(SS、S、M、L、LLの各サイズ)をお買い求めください。

万一故障した場合は、内部を開けずに、ソニーの相談窓口、またはお買い上げ店にご相談ください。

## 保証書とアフターサービス

### 保証書について

- この製品には保証書が添付されていますのでお買い上げの際お受け取りください。
- 所定事項の記入および記載内容をお確かめのうえ、大切に保存してください。
- 保証期間はご購入日より1年間です。

### アフターサービス

#### 調子が悪いときは

この説明書をもう一度ご覧になってお調べください。

#### それでも具合が悪いときは

ソニーの相談窓口、またはお買い上げ店にご相談ください。

#### 保証期間中の修理は

保証書の記載内容に基づいて修理させていただきます。詳しくは保証書をご覧ください。

#### 保証期間経過後の修理は

修理によって機能が維持できる場合は、ご要望により有料修理させていただきます。

- 本機が肌に合わないと感じたときは早めに使用を中止して、医師またはソニーの相談窓口、お買い上げ店にご相談ください。
- 本機を使用中に気分が悪くなった場合はすぐに本機の使用を中止してください。
- イヤークーラーはしっかりと取り付けてください。イヤークーラーがはずれて耳に残るとけがや病気の原因となることがあります。

### お問い合わせ・ご相談について

#### ホームページで調べる

よくあるお問い合わせ、窓口受付時間など  
<http://www.sony.jp/support/>

#### 電話で問い合わせる(ソニーの相談窓口)

##### ● 使い方相談窓口

フリーダイヤル …………… 0120-333-020  
携帯電話・PHS・一部のIP電話 …………… 050-3754-9577

##### ● 修理相談窓口

フリーダイヤル …………… 0120-222-330  
携帯電話・PHS・一部のIP電話 …………… 050-3754-9599

※取扱説明書・リモコン等の購入相談はこちらへお問い合わせください。

上記番号へ接続後、最初のガイダンスが流れている間に、「309」＋「#」を押してください。直接、担当窓口へおつながります。

FAX (共通) 0120-333-389

ソニー株式会社 〒108-0075 東京都港区港南1-7-1

## 取り扱い上のご注意

- 本機は精密機器のため落としたりぶつけたりせずに、ていねいに扱ってください。
- 湿気やほこり、油煙、湯気の多い場所や直射日光のあたる場所には置かないでください。
- ユニット部とプラグは、ときどき乾いた柔らかい布でからぶきしてください。
- ユニット部に息を吹きかけないでください。
- イヤークーラーがはずしにくいときは乾いた柔らかい布でぐるぐる回してはずしやすくなります。
- イヤークーラーが汚れたら本機からはずして薄めた中性洗剤で手洗いしてください。洗浄後は水気をよくふいてから取り付けてください。
- iPodとつないだ本機とをかばんなどに一緒に入れる場合は、誤ってリモコンのボタンを押してしまわないようご注意ください。

### 静電気に関するご注意

人体に蓄積される静電気により耳にビリビリと痛みを感じる場合があります。天然素材の衣服を身につけることで軽減できます。

## 製品登録のおすすめ

ソニーは製品をご購入いただいたお客様のサポートの充実を図るため、製品登録をおすすめしております。詳しくはウェブ上の案内をご覧ください。

スマートフォン、パソコンから  
<http://www.sony.co.jp/avp-regi/>

スマートフォン、携帯電話から  
<http://reg.msc.m.sony.jp/avp/>



2次元コード読み取り機能でご利用ください。

### 製品のご登録についてのお問い合わせ

ソニーマーケティング(株)

My Sony Clubお客様窓口

電話: フリーダイヤル 0120-735-106

携帯電話・PHS・一部のIP電話: 050-3754-9639

受付時間: 月～金 9:00～18:00

土日祝 9:00～17:00