

ステレオヘッドホン

取扱説明書



* 4 5 4 4 7 9 0 0 1 * (1)

4-544-790-01(1)

© 2014 Sony Corporation Printed in China

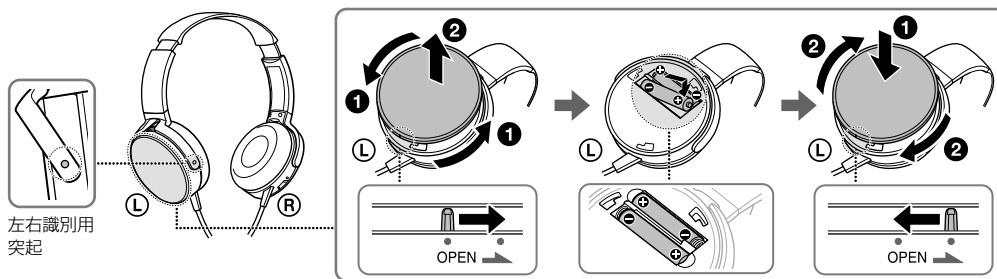
MDR-XB450B

主な特長

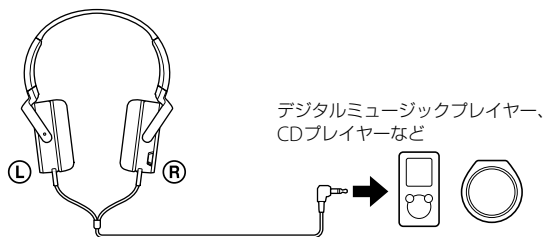
- ベース・ブースター
鼓膜までの気密を高め、さらにダクトにより低域の振動板の動作を最適化。正確なリズムを刻む圧倒的な量感の重低音、そのグルーブ感をダイレクトに伝達。
- アドバンスド・ダイレクト・パイプ・ストラクチャー
ドライバーユニットから鼓膜までの気密を高め、更に振動板前面及び後面の容積を最適化。重低音の立ち上がりを向上させ、より広がりのあるクリアなサウンドを実現します。
- 30mmドライバー搭載で迫力の重低音を再生。
- エレクトロ・ベース・ブースター
内蔵アンプにより重低域をブーストすることにより、従来のヘッドホンでは体感できなかった、まるでクラブフロアのようなグルーブ感を再現。
- 高い装着性と気密性を両立したイヤーパード
ウレタンクッションをイヤーパードに採用。やわらかく快適な装着性を実現。また、耳の凹凸に追従することで高い気密性を確保しタイトな低音をダイレクトに伝達。
- インワードアクシスストラクチャー
独自のハンガー構造を採用。ハウジングの回転軸を内側に向けることで装着安定性を向上。
- 持ち運びに便利なスィーベル機構
- からみにくいセレーションケーブル採用
丈夫な平型ケーブル採用。ケーブル表面の細かい溝により、からみの原因である摩擦を低減。

使いかた

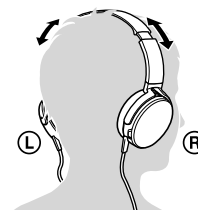
1 乾電池を入れる



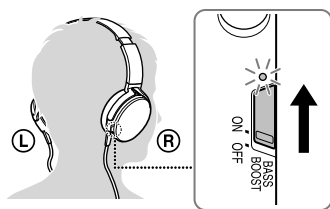
2 接続する



3 装着する

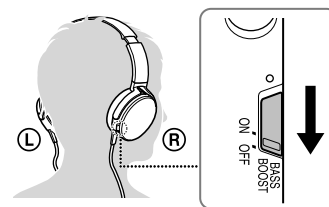


4 エレクトロ・ベース・ブースターを使う



お使いになったあとは

BASS BOOSTスイッチを「OFF」にしておいてください。



乾電池の持続時間

乾電池の種類	持続時間 ¹⁾
ソニー単4形 アルカリ乾電池LR03	約60時間 ²⁾

¹⁾ 1 kHz、0.1 mW+0.1 mW出力時
²⁾ 周囲の温度や使用状態により、上記の持続時間と異なる場合があります。

乾電池の交換時期

BASS BOOST ランプが点滅したり消えた場合は、新しい乾電池と交換してください。

主な仕様

一般仕様

形式 密閉ダイナミック
ドライバーユニット
30 mm、ドーム型(CCAWボイスコイル)
最大入力 100 mW¹⁾
インピーダンス
100 Ω (1kHzにて、BASS BOOST オン時)
40 Ω (1kHzにて、BASS BOOST オフ時)
音圧感度 100 dB/mW

再生周波数帯域

5 Hz ~ 22,000 Hz
ケーブル
約1.2 m リッツ線(Y型)
プラグ
金メッキL型ステレオミニプラグ
電源
DC 3 V、単4形乾電池×2
質量
約253 g 電池含む、ケーブル含まず

同梱物

ステレオヘッドホン(1)、取扱説明書(1)、保証書(1)

¹⁾ IEC(国際電気標準会議)規格による測定値です。

本機の仕様および外観は、改良のため予告なく変更することがありますが、ご了承ください。

使用上のご注意

取り扱い上のご注意

- ヘッドホン装着中は密閉度が高くなるため、ヘッドホンの上から強い力が加わると鼓膜を傷つける恐れがあります。他の人と接触したり、ボールなどが飛んでくるような場所では使用しないでください。
- ヘッドホンを耳に押し付けると、振動板から音が生じる場合があります。これは故障ではありません。
- 汚れは、乾いた柔らかい布でふき取ってください。
- 常に良い音でお聞きいただくために、プラグを時々柔らかい布でからぶきし、清潔に保ってください。
- イヤークリップが汚れたり損傷した場合、またはヘッドホンが故障した場合は、ソニーの相談窓口またはお買い上げ店にご相談ください。
- 湿気やほこり、油煙、湯気の多い場所や直射日光のあたる場所には置かないでください。故障の原因となります。
- 落としたりぶつけたりなどの強いショックを与えないでください。
- ユニット部はていねいに扱ってください。
- 本機をご使用中に気分が悪くなったときは、即時に使用を中止してください。
- 直射日光が長時間当たる場所や、暖房器具の近く、窓をしめきった自動車内などの温度が非常に高い(60℃以上)ところや、湿気が多いところでの使用、放置は避けてください。
- 肌に合わないと感じたときは早めに使用を中止して、医師またはソニーの相談窓口、お買い上げ店にご相談ください。

静電気に関するご注意

人体に蓄積される静電気によりノイズが聞こえたり、音がとぎれたり、耳にビリビリと痛みを感じたりすることがあります。天然素材の衣服を身につけることで軽減できます。

イヤークリップは消耗品です。破損した場合は、お買い上げ店、またはソニーの相談窓口にご相談ください。

故障とお考えになる前に

音が出ない。

- 電池がなくなったり、電池を入れている状態でBASS BOOSTスイッチがオンになっていると音が出ません。スイッチをオフにするか、新しい電池を入れてください。
- ヘッドホンと機器との接続を確認する。
- ヘッドホンにつないだ機器の電源が入っているか確認する。
- つないだ機器の音量を上げる。

音がひずむ。

- つないだ機器の音量を下げる。

エレクトロ・ベース・ブースターの電源が入らない。

- 乾電池が消耗していないか(BASS BOOSTランプが消えていないか)、乾電池の向きが正しいかを確認する。乾電池を新しいものと交換するか、正しい向きで入れ直す。

安全に関するお知らせ

警告 電気製品は、安全のための注意事項を守らないと、火災や人身事故になることがあります。この取扱説明書には、事故を防ぐための重要な注意事項と製品の取り扱い方を示しています。この取扱説明書をよくお読みのうえ、製品を安全にお使いください。お読みになったあとは、いつでも見られるところに必ず保管してください。

警告

安全のために

ソニー製品は安全に充分配慮して設計されています。しかし、電気製品はすべて、まちがった使いかたをすると、火災や感電などにより人身事故になることがあり危険です。事故を防ぐために次のことを必ずお守りください。

- 接続先の取扱説明書も必ずお読みください。
- 安全のための注意事項を守る。
- 故障したら使わない。
- 万一、異常が起きたら、ソニーの相談窓口またはお買い上げ店に修理を依頼する。

警告表示の意味

危険

この表示の注意事項を守らないと、火災、感電、破裂などにより死亡や大けがなどの人身事故が生じます。

警告

この表示の注意事項を守らないと、火災や人身事故の原因となります。

注意

この表示の注意事項を守らないと、けがをしたり周辺の家財に損害を与えたりすることがあります。

行為を禁止する記号



禁止

警告

交通安全のために

運転中は使用しない

自動車やバイク、自転車などの運転中に、ヘッドホンは絶対に使わないでください。交通事故の原因となります。

周囲の音が聞こえないと危険な場所では使用しない

歩行中でも音量を上げすぎるとまわりの音が聞こえなくなり危険です。

禁止

踏み切りや横断歩道、駅のホーム、車の通る道、工事現場など、周囲の音が聞こえないと危険な場所では使わないでください。

注意

禁止

大音量で長時間つづけて聞き、耳を刺激するような大きな音量で長時間つづけて聞くと、聴力に悪い影響を与えることがあります。耳を守るため、音量を上げすぎないようにご注意ください。

はじめからボリュームを上げすぎない

突然大きな音が出て耳をいためることがあります。接続した機器のボリュームは徐々に上げましょう。

とくに、MD、CDやDATなど、雑音の少ないデジタル機器を聞くときにはご注意ください。



禁止

落としたりぶつけたりしない
故障の原因となります。



禁止

肌に合わないと感じたときは、
使わない

肌に合わないと感じたときは早めに使用を中止して、医師またはソニーの相談窓口、お買い上げ店にご相談ください。

- 本機を使用中に気分が悪くなった場合は、すぐに本機の使用を中止してください。

電池についての安全上のご注意

液漏れ・破裂・発熱・発火・誤飲による大けがや失明を避けるため、下記の注意事項を必ずお守りください。

電池の種類については、電池本体上の表示をご確認ください。

乾電池
アルカリ

危険

乾電池が液漏れしたとき

乾電池の液が漏れたときは素手で液をさわらない

液が本体内部に残ることがあるため、ソニーの相談窓口またはソニーサービス窓口にご相談ください。

液が目に入ったときは、失明の原因になることがあるので目をこすらず、すぐに水道水などのきれいな水で充分洗い、ただちに医師の治療を受けてください。

液が身体や衣服についたときも、やけどやけがの原因になるので、すぐにきれいな水で洗い流し、皮膚に炎症やけがの症状があるときには医師に相談してください。

ソニーの相談窓口のご案内

本機についてご不明な点や技術的なご質問、故障と思われるときのご相談については、下記のお問い合わせ先をご利用ください。

ホームページで調べるには

→ パソコン、スマートフォンから
<http://www.sony.jp/support/headphone/>

電話・FAX でのお問い合わせは

→ ソニーの相談窓口へ(下記電話・FAX番号)

- お問い合わせの際は、次のことをお知らせください。

セット本体に関するご質問時:

- 型名: MDR-XB450B
- 製造(シリアル)番号: シリアルナンバーは電池蓋の中の手帳に記載されています。
- ご相談内容: できるだけ詳しく
- お買い上げ年月日

よくあるお問い合わせ、窓口受付時間などはホームページをご活用ください。

<http://www.sony.jp/support/>

使い方 相談窓口	フリーダイヤル……………0120-333-020 携帯電話・PHS・一部のIP電話: 050-3754-9577
修理 相談窓口	フリーダイヤル……………0120-222-330 携帯電話・PHS・一部のIP電話: 050-3754-9599

※取扱説明書・リモコン等の購入相談はこちらへお問い合わせください。

FAX (共通) 0120-333-389

ソニー株式会社

〒108-0075 東京都港区港南1-7-1

左記番号へ接続後、最初のガイダンスが流れている間に「309」+「#」を押してください。直接、担当窓口へおつなぎします。

製品登録のおすすめ

ソニーは製品をご購入いただいたお客様のサポートの充実を図るため、製品登録をおすすめしております。詳しくはウェブ上の案内をご覧ください。
<http://www.sony.co.jp/avp-regi/>



二次元コード読み取り機能でご利用ください。

警告

- 小さい電池は飲み込む恐れがあるので、乳幼児の手の届くところに置かない。万が一飲み込んだ場合は、窒息や胃などへの障害の原因になるので、直ちに医師に相談する。
- 機器の表示に合わせて+と-を正しく入れる。
- 充電しない。
- 火の中に入れてはいけない。分解、加熱しない。
- コイン、キー、ネックレスなどの貴金属類と一緒に携帯・保管しない。ショートさせない。
- 液漏れした電池は使わない。
- 使いきった電池は取りはずす。長時間使用しないときも取りはずす。

注意

- 火のそばや直射日光のあたる場所・炎天下の車中など、高温の場所で使用・保管・放置しない。
- 外装のビニールチューブをはがしたり傷つけたりしない。
- 指定された種類以外の電池は使用しない。

保証書とアフターサービス

保証書

- この製品には保証書が添付されていますので、お買い上げの際に受け取りください。
- 所定事項の記入および記載内容をお確かめのうえ、大切に保存してください。

アフターサービス

調子が悪いときはまずチェックをこの説明書をもう一度ご覧になってお調べください。

それでも具合が悪いときは

ソニーの相談窓口、またはお買い上げ店にご相談ください。

保証期間中の修理は

保証書の記載内容に基づいて修理させていただきます。詳しくは保証書をご覧ください。**保証期間経過後の修理は**修理によって機能が維持できる場合は、ご希望により有料修理させていただきます。