

おさまりのいい位置に装着してください。

ステレオイヤークシーバー

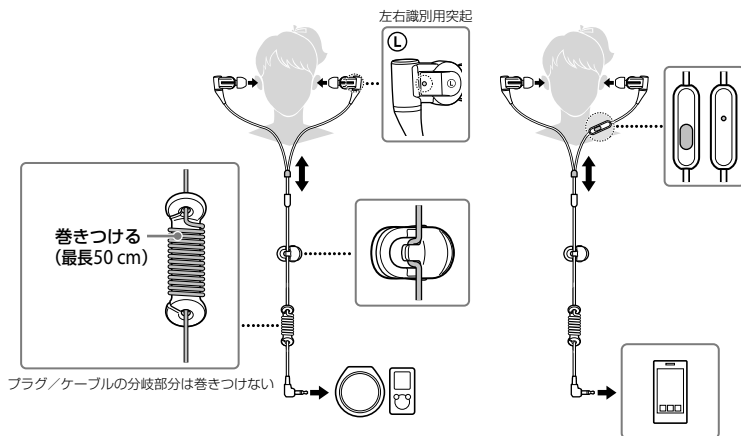
取扱説明書



* 4 5 4 5 3 4 9 0 1 * (1)

4-545-349-01(1)

XBA-A2

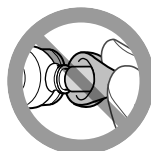
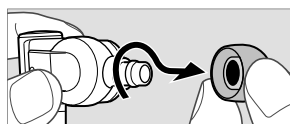


イヤークシーブを交換する

ハイブリッドイヤークシーブ



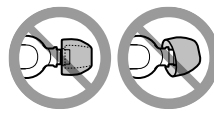
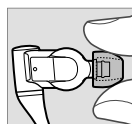
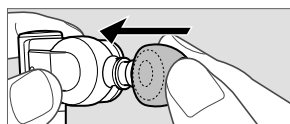
●イヤークシーブのはずしかた



シリコンフォームイヤークシーブ



●イヤークシーブのつけかた



イヤークシーブがはずれて耳に残らないよう、しっかりつけてください。

シリコンフォームイヤークシーブについて

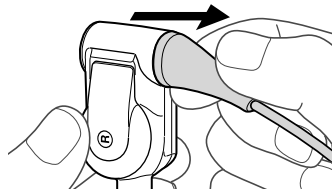
本機には、より耳にフィットし、遮音性を向上させる目的で、シリコンフォームイヤークシーブを付属しています。

ご注意

- 耳によりフィットするため、耳への負担が大きくなるおそれがあります。違和感のある場合には、使用を中止してください。
- 発泡部を持ったり引っ張ったりしないでください。イヤークシーブから分離すると、機能しなくなります。
- 発泡シリコン素材は、長期の使用・保存により劣化します。劣化すると本来の性能が機能しなくなるおそれがあります。
- 発泡シリコン部に力を加えたりしたまま長時間放置しないでください。変形して元に戻りにくくなるおそれがあります。

ケーブルを交換する

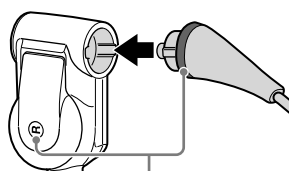
●ケーブルのはずしかた



ご注意

- ケーブルを直接引っ張ると断線するおそれがあります。プッシング根元部分を引っ張ってください。
- プッシングの根元を回さないでください。破損の原因となります。
- ケーブルをはずすとき、斜めに引っ張らないでください。ケーブルがはずれにくくなります。

●ケーブルの取りつけかた

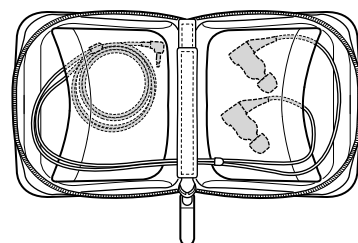


左①: ライトグレー、シルバー
右②: 赤、赤

ご注意

- ケーブルを取りつけるときは、ケーブルの先とイヤークシーバー左右にある表示部の色を確認してください。

キャリングケースを使う

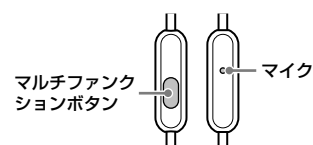


ご注意

- ケーブルが断線するおそれがありますので、キャリングケースを閉じる際にはケーブルをはさまないようにご注意ください。

リモコン/マイクを使う

マイク/リモコン付きヘッドホンケーブルでは、つないだスマートフォンを操作できます。



マルチファンクションボタンの使いかた*

- 押すと通話、音楽再生ができます。通話を終了、音楽を一時停止するにはもう一度押してください。

* 対応していないスマートフォンに接続した場合、マイクが使用できなかったり、十分な音量が得られないことがあります。お使いのスマートフォンによって動作が異なったり対応していないことがあります。最新の対応機種は下記のホームページからご確認ください。

<http://www.sony.jp/support/headphone/>

- Smart Key アプリ* を Google Play™ ストアからインストールすると、音楽再生時のトラックコントロールや音量調整も可能になります。

* Smart Key は Android OS™ 4.0 以上の Xperia™ 専用のアプリです。対象外の端末からや、一部の国・地域ではアプリがダウンロードできない場合があります。
<https://play.google.com/store/apps/details?id=com.sonymobile.extras.liveware.extension.smartkey>



デジタルミュージックプレーヤーでの動作は保証していません。



主な特長

- **HDハイブリッド3ウェイドライバーシステム**
直径12 mmダイナミックドライバーユニットとバランスド・アーマチュア・ドライバーユニットを2基(フルレンジ+HDスーパートゥイーター)を組み合わせた、HDハイブリッド3ウェイドライバーを搭載。深みのある低音からきめ細かい高域まで、豊かな広帯域再生を実現。
- **リニアドライブ バランスド・アーマチュア**
シンメトリックアーマチュアとダイレクトドライブ構造を採用し、従来よりもさらに機械振動系のリニアリティを向上。入力信号に忠実に振動板を駆動し透明度の高い中高音を実現。
- **HDスーパートゥイーター**
振動板にアルミニウム合金を採用。軽量化と高剛性を両立し超高域再生を実現。

- **LCP採用ダイナミックドライバー**
振動板材料として理想的な特性を持つ材料であるLCP(液晶ポリマー)を可動性に優れたハイコンプライアンス形状とすることで色付けの少ないクリアな中低音を実現。
- **ドライバーユニット一体型制振ハウジング**
ダイナミックドライバーとフロントハウジングを一体化することで薄型化し装着性を向上。またハウジング材料には制振性に優れた材料を採用し、不要な振動を抑えクリアな音質を実現。
- **ビートレスポンスコントロール**
ダイナミックドライバー背面の音響ポートで振動板の動作を最適化。低域の過渡特性を改善し、リズムを正確に再現。

- **ケーブルを使い分けられる着脱式^{*1}**
通常のヘッドホンケーブルに加え、Android™スマートフォンやiPhoneなどのハンズフリー通話に対応したマイク/リモコン付きヘッドホンケーブルを付属。
- **独立グラウンドケーブル^{*2}**
グラウンドを分離した4芯構成により左右のセパレーションを改善し、音の広がりと引き締まった低音を実現。
- **銀コートOFC線**
OFC(Oxygen Free Copper:無酸素銅)に銀めっきを施した芯線を採用。信号伝送口を最小限に抑え音の劣化を少なくし、なめらかな高音域の再生を実現。
- **シリコンフォームイヤークッション**
イヤークッション内部に発泡シリコン材料を使用することで、より高い装着安定性と遮音性を実現。

- ^{*1} 別売のソニー製のバランス接続ヘッドホンケーブル(MUC-M20BL1)とポータブルヘッドホンアンプ(PHA-3)と組み合わせることで、バランス接続を構成できます。
- ^{*2} マイク/リモコン付きヘッドホンケーブルを除く。

安全に関するお知らせ

警告

電気製品は安全のための注意事項を守らないと、火災や人身事故になることがあります。この取扱説明書には、事故を防ぐための重要な注意事項と製品の取り扱い方を示しています。この取扱説明書をよくお読みのうえ、製品を安全にお使いください。お読みになったあとは、いつでも見られるところに必ず保管してください。

警告

安全のために

ソニー製品は安全に充分配慮して設計されています。しかし、電気製品はすべてまちがった使いかたをすると、火災や感電などにより人身事故になることがあり危険です。事故を防ぐために次のことを必ずお守りください。

- 接続先の取扱説明書も必ずお読みください。
- 安全のために注意事項を守る。
- 故障したら使わない。
- 万一異常が起きたら、ソニーの相談窓口またはお買い上げ店に修理を依頼する。



警告

交通安全のために

運転中は使用しない
自動車やバイク、自転車などの運転中に、本機は絶対に使わないでください。交通事故の原因となります。運転中以外でも、踏切や駅のホーム、車の通る道、工事現場など、周囲の音が聞こえないと危険な場所では使わないでください。



注意

- 耳を刺激するような大きな音量で長時間続けて聞くと、聴力に悪い影響を与えます。耳を守るため音量を上げすぎないようにご注意ください。



- 音量を上げすぎると音が外に漏れます。まわりの人の迷惑にならないように気をつけましょう。雑音の多いところでも呼びかけられて返事ができるくらいの音量を目安にしてください。
- 本機が肌に合わないと感じたときは早めに使用を中止して、医師またはソニーの相談窓口、お買い上げ店にご相談ください。
- 本機を使用中に気分が悪くなった場合はすぐに本機の使用を中止してください。
- イヤークッションはしっかり取り付けてください。イヤークッションがはずれて耳に残るとけがや病気の原因となることがあります。
- スマートフォンとつないだ本機をかばんなどに一緒に入れる場合は、誤ってリモコンのボタンを押してしまわないようご注意ください。

取り扱い上のご注意

- 本機は精密機器のため落としたりぶつたりせずに、ていねいに扱ってください。
- 湿気やほこり、油煙、湯気の多い場所や直射日光のあたる場所には置かないでください。
- ユニット部とプラグは、乾いた柔らかい布で時々からぶきしてください。
- ユニット部に息を吹きかけないでください。
- イヤークッションがはずしにくいときは乾いた柔らかい布でくるむとはずしやすくなります。
- イヤークッションが汚れたら本機からはずして薄めた中性洗剤で手洗いしてください。洗浄後は水気をよくふいてから取り付けてください。

静電気に関するご注意

人体に蓄積される静電気でより耳にピリピリと痛みを感じることがあります。天然素材の衣服を身につけることで軽減できます。

イヤークッションをはずすときは
使用後は、ゆっくりと耳から取りはずしてください。

ご注意

本機は密閉度を高めていますので、強く押された場合や急に耳からはずした場合、鼓膜などを痛める危険があります。また、装着しているときに振動板から音が生じる場合がありますが故障ではありません。

イヤークッションは消耗品です。イヤークッションが破損し交換する場合は、別売りのEP-EX11シリーズ(SS、S、M、L、LLの各サイズ)をお買い求めください。

シリコンフォームイヤークッション、着脱式ケーブルが破損した場合は、ソニーの相談窓口またはお買い上げ店にご相談ください。

万一故障した場合は、内部を開けずに、ソニーの相談窓口、またはお買い上げ店にご相談ください。

保証書とアフターサービス

保証書について

- この製品には保証書が添付されていますのでお買い上げの際に受け取りください。
- 所定事項の記入および記載内容をお確かめのうえ、大切に保存してください。
- 保証期間はご購入日より1年間です。

アフターサービス

調子が悪いときは
この説明書をもう一度ご覧になってお調べください。

それでも具合が悪いときは
ソニーの相談窓口、またはお買い上げ店にご相談ください。

保証期間中の修理は

保証書の記載内容に基づいて修理させていただきます。詳しくは保証書をご覧ください。

保証期間経過後の修理は

修理によって機能が維持できる場合は、ご要望により有料修理させていただきます。

お問い合わせ・ご相談について

ホームページで調べる よくあるお問い合わせ、窓口受付時間など http://www.sony.jp/support/	
電話で問い合わせる(ソニーの相談窓口)	
● 使い方相談窓口 フリーダイヤル …………… 0120-333-020 携帯電話・PHS・ 一部のIP電話 …………… 050-3754-9577	
● 修理相談窓口 フリーダイヤル …………… 0120-222-330 携帯電話・PHS・ 一部のIP電話 …………… 050-3754-9599 ※取扱説明書・リモコン等の購入相談はこちらへお問い合わせください。	
上記番号へ接続後、最初のガイダンスが流れている間に、「309」＋「#」を押してください。直接、担当窓口へおつなぎします。 FAX (共通) 0120-333-389	

ソニー株式会社 〒108-0075 東京都港区港南1-7-1

主な仕様

ヘッドホン部

形式: 密閉ハイブリッド
ドライバーユニット: ハイブリッド3ウェイ
(12 mm ダイナミック +
2 × バランスド・アーマチュア)
最大入力: 100 mW(IEC*)
インピーダンス: 32 Ω(1 kHzにて)
音圧感度: 108 dB/mW
再生周波数帯域: 4 Hz~40,000 Hz
ケーブル: 約1.2 m 銀コートOFC リッツ線、着脱式、Y型
プラグ: 金メッキL型ステレオミニプラグ
質量: 約9 g(ケーブル含まず)

マイク部

形式: エレクトレットコンデンサー
指向性: 全指向性
開回路電圧レベル: -40 dB(0 dB = 1 V/Pa)
有効周波数帯域: 20 Hz ~ 20,000 Hz

付属品

ハイブリッドイヤークッション(SS、S、M、L各2、出荷時はMサイズが装着)
シリコンフォームイヤークッション(S、M、L各2)
マイク/リモコン付きヘッドホンケーブル(約1.2 m 銀コートOFC リッツ線、着脱式、金メッキL型4極ミニプラグ、Y型)(1)
ケーブル長アジャスター(1)
キャリングケース(1)
クリップ(1)

* IEC(国際電気標準会議)規格による測定値です。

"Xperia™"は、Sony Mobile Communications ABの商標または登録商標です。
Android™ および Google Play™ はGoogle Inc.の商標または登録商標です。
本機の仕様および外観は、改良のため予告なく変更することがありますが、ご了承ください。

製品登録のおすすめ

ソニーは製品をご購入いただいたお客様のサポートの充実を図るため、製品登録をおすすめしております。詳しくはウェブ上の案内をご覧ください。
<http://www.sony.co.jp/avp-regi/>



二次元コード読み取り機能でご利用ください。

製品のご登録についてのお問い合わせ

ソニーマーケティング(株)
My Sony Clubお客様窓口
電話:フリーダイヤル 0120-735-106
携帯電話・PHS・一部のIP電話:050-3754-9639
受付時間:月~金 9:00 ~ 18:00
土日祝 9:00 ~ 17:00