

音楽を楽しむ

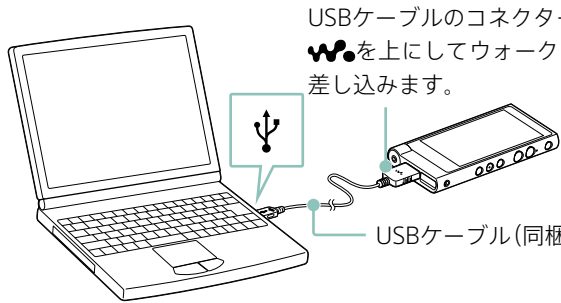


インターネット上でヘルプガイドが閲覧できます
(パソコン・スマートフォン用)。閲覧は無料です
が通信料は通信契約に依存します。
<http://rd1.sony.net/help/dmp/nwzx2/ja/>



準備する

① ウォークマンをパソコンに接続する。



ご注意

- 電池残量が足りないと電源が入らないことがあります。USBケーブルでパソコンと接続して、約10分待ってから電源を入れてください。

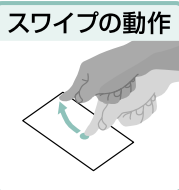
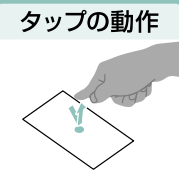
② USB接続を確認する。



左の画面のように「USBストレージを使用中」が表示されていることを確認します。

ヒント

- 「[USB接続]」になっている場合は、「[USBストレージをONにする]」をタップして「[USBストレージを使用中]」にしてください。
- 左のような画面が表示されないときは、画面上部のステータスバーを下にスワイプして、通知パネルで「[USBストレージをONにする]」をタップしてください。



③ 使用するストレージを切り替える。



「本体ストレージ」または「SDカード」を選択します。
Media Goをインストールするときは、「本体ストレージ」を選択してください。

パソコンにMedia Goがインストールされていない

Media Goをインストールする

A
(下段へ)

パソコンにMedia Goがインストールされている

Media Goを使う
ハイレジ音源を転送することができます。

B
(裏面へ)

ウォークマンの機能を充分にお楽しみいただくために、Media Go Ver 2.8以上をインストールしてください。

はじめにお読みください

本書では、音楽、ビデオ、写真などのコンテンツを管理、転送するソフトウェアをパソコンにインストールし、ウォークマン®に音楽を転送する方法を説明します。説明はWindowsパソコンでの操作を中心にしています。Macパソコンをお使いの方は、下記の「Macパソコンから音楽を転送するには」またはヘルプガイドをご覧ください。その他の利用方法はヘルプガイドをご覧ください。

x-アプリ、SonicStageなどがパソコンにインストールされている場合は、Media Goをインストールする前に以下のサポートページにて注意点をご確認ください。

<http://www.sony.co.jp/walkman-support/>

ご利用のプレイリストやmoraから購入した音楽ファイル、歌詞ピタサービスについての注意事項が記載されています。Media Goをすでにご利用の場合は、最新版にアップデートする前にデータをバックアップすることをおすすめします。

本書では、microSDカード、microSDHCカード、microSDXCカードを総称して「microSDカード」と呼びます。

Macパソコンから音楽を転送するには

Macパソコンからウォークマンに音楽を転送するには、Mac用ソフトウェアContent Transferを使うと便利です。

① 同梱のUSBケーブルでウォークマンとパソコンを接続する。

② Content Transferをインストールする。

Finderのサイドバーから、[WALKMAN] - [FOR_MAC] - [ContentTransfer.pkg]をダブルクリックします。

③ Content Transferを使ってコンテンツをウォークマンに転送する。

iTunesやFinderのコンテンツをドラッグ＆ドロップでContent Transferに追加します。
詳しくは、ヘルプガイドをご覧ください (URLは表紙参照)。

Media Goをインストールする

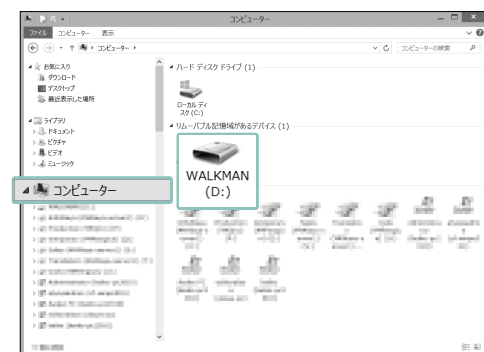
① Windowsのスタート画面から「デスクトップ」をクリックし、デスクトップ画面からエクスプローラーをクリックする。

画面はお使いのWindowsのバージョンによって異なります。本書ではWindows 8を例にして説明しています。



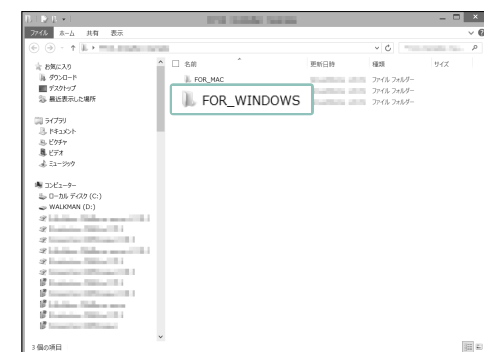
Windows 7、Windows Vistaの場合、この画面は表示されません。Windows 8.1は、設定によりこの画面が表示されない場合があります。

② 画面の左側で「コンピューター」をクリックし、右側で「WALKMAN」をダブルクリックする。



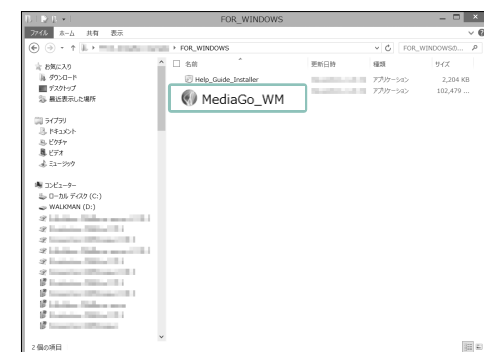
Windows 7、Windows Vistaの場合、Windowsの「スタート」メニューから「コンピューター」または「コンピュータ」をクリックします。

③ [FOR_WINDOWS]をダブルクリックする。



[FOR_WINDOWS]が見つからない、また、間違って削除してしまったときは、裏面の「困ったときは」をご覧ください。

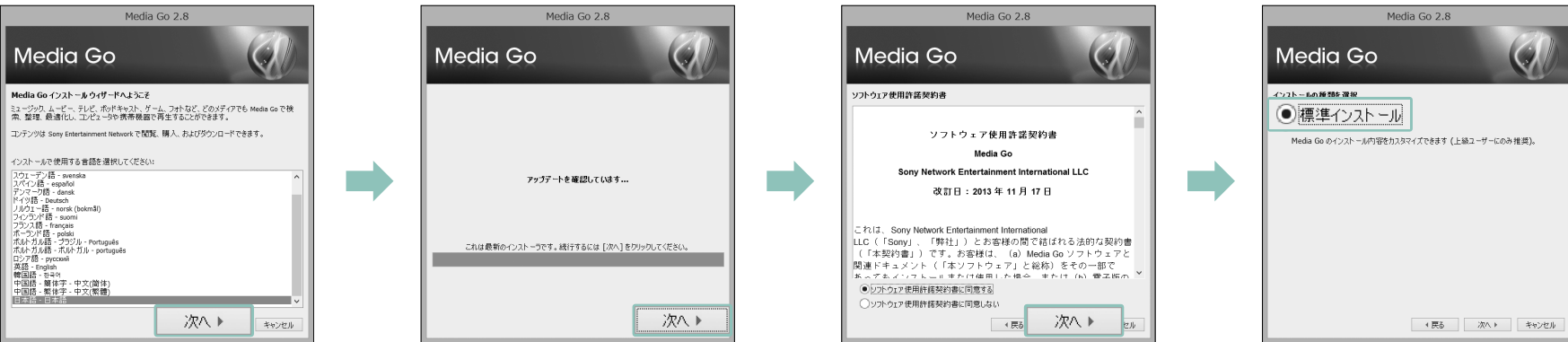
④ [MediaGo_WM] または [MediaGo_WM.exe] をダブルクリックする。



[MediaGo_WM]が見つからない、また、ダブルクリックしても準備が始まらないときは、裏面の「困ったときは」をご覧ください。

下段左に続く

⑤ 画面の指示に従ってMedia Goをインストールする。



インストールする言語を選びます。

お使いの環境によっては、この画面が表示されない場合があります。

説明で使っている画面以外にも画面が表示されます。

インストール後「完了」ボタンを押すと、Media Goが自動で起動します。

ヒント

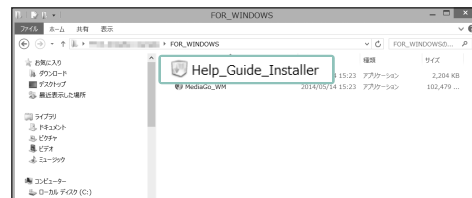
- 「新しいバージョンが見つかりました。」のメッセージが表示された場合は、古いバージョンがすでにインストールされています。Media Goを起動し「ヘルプ」-「アップデートの確認」を選択して、最新版をダウンロードしてください。

ご注意

- WindowsのOSをバージョンアップするなど、パソコンの環境を変更すると、Media Goが起動しない場合があります。詳しくは、「ウォークマンサポート」のホームページ (<http://www.sony.co.jp/walkman-support/>) をご覧ください。

ウォークマンのヘルプガイドや重要なお知らせ、製品登録情報をパソコンにインストールするには

① 手順Aの④で、[Help_Guide_Installer] または [Help_Guide_Installer.exe] をダブルクリックする。



② 画面の指示に従ってインストールする。
インストールが完了するとデスクトップにショートカットアイコン (機種名_HelpGuide) が表示されます。

③ (機種名_HelpGuide) をダブルクリックし、画面上のボタンをクリックする。

ヒント

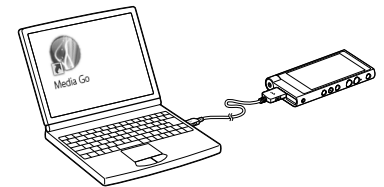
- Mac/パソコンの場合、重要なお知らせは、Finderのサイドバーから [WALKMAN] - [FOR_MAC] - [ContentTransfer.pkg] をダブルクリックし、[Help_Guide_Installer_for_mac.app] をインストールすることで確認できます。



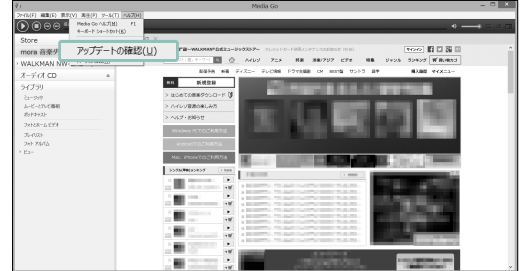
Media Goを使う

Media Goを最新版にアップデートする

① パソコンのデスクトップからMedia Goをダブルクリックする。



② 利用可能なアップデートがあるか確認する。



[ヘルプ]-[アップデートの確認]をクリックしてください。アップデートがある場合は、画面の指示に従ってインストールを進め、完了してください。

③ 転送方法を選ぶ。

CDの音楽コンテンツを転送する場合

CDの音楽コンテンツをウォークマンに転送する

B1

Media Goの音楽コンテンツを転送する場合

Media Goの音楽コンテンツをウォークマンに転送する

B2

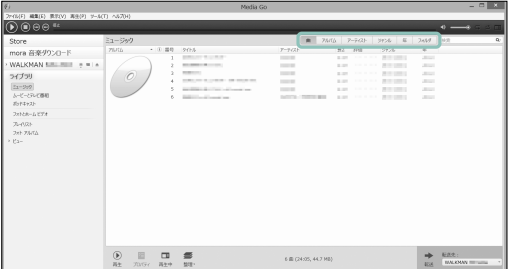
Media Goの音楽コンテンツをウォークマンに転送する

① Media Goに取り込んだ音楽コンテンツの一覧を表示する。



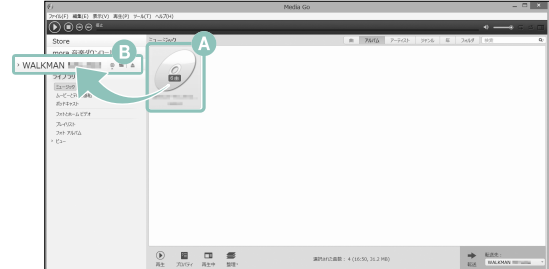
[ライブラリ]-[ミュージック]をクリックしてください。Media Goに取り込んだ音楽コンテンツの一覧が表示されます。

② ウォークマンに転送したいコンテンツを選ぶ。



転送したい単位を[曲]、[アルバム]、[アーティスト]などから選択してください。

③ ウォークマンに転送する。(例 アルバム単位の場合)



転送したいアルバム(A)を、[WALKMAN 機種名](B)にドラッグ&ドロップしてください。

ヒント

- 複数の曲やアルバムを選択するにはキーボードの「Ctrl」キーを押しながらクリックします。

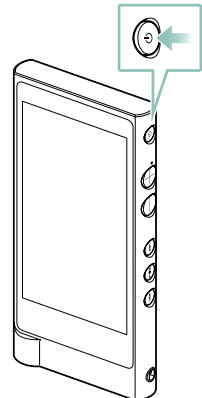
④ 曲が転送されたことを確認し、パソコンからウォークマンを取り外す。

ウォークマンで音楽を聞く

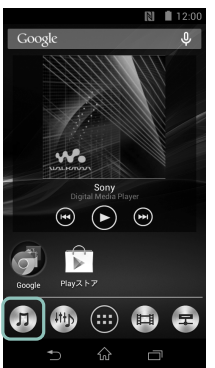
① ウォークマンの画面をオンにする。

ご注意

- 電池残量が足りないときと電源が入らないことがあります。USBケーブルでパソコンと接続して、約10分待ってから電源を入れてください。



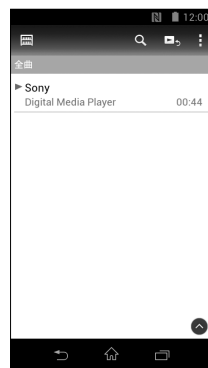
ロック解除画面でカメラアイコンにタッチし、そのまま指を円の外へ動かす。



③ マイ ライブラリーから希望の検索方法を選ぶ。



④ 希望の曲をタップして再生する。



CDの音楽コンテンツをウォークマンに転送する

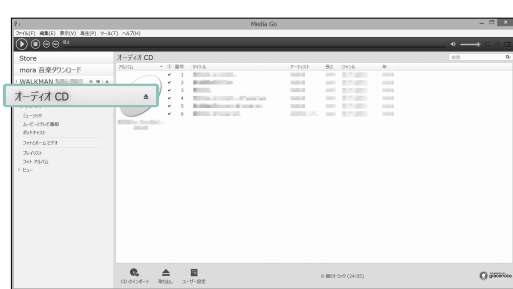
① CDをパソコンのドライブに挿入する。



ヒント

- パソコンがインターネットに接続されている場合、CDを挿入するとGracenoteに登録済みのアルバム名やアーティスト名、曲名などの曲情報を自動で取得できます。

② CDの音楽コンテンツを確認する。

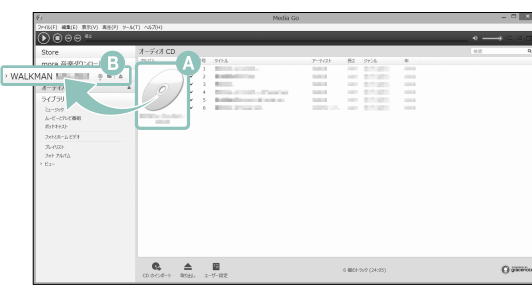


[オーディオCD]を選択し、CD内の曲情報を確認してください。

ヒント

- CDを取り込む際のファイル形式は、高音質の場合はFLACを設定、通常の場合はAAC(.mp4)とMP3(.mp3)をおすすめします。[ツール]-[ユーザー設定]-[CDインポート]の「トラックのインポートに使用するフォーマット」で設定を選んでください。

③ CDの音楽コンテンツをウォークマンに転送する。



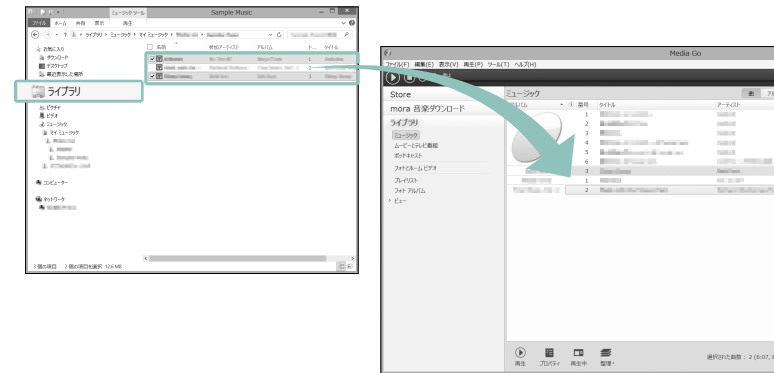
CDジャケット(A)を、[WALKMAN 機種名](B)にドラッグ&ドロップしてください。

ヒント

- ウォークマンに転送した音楽コンテンツは、パソコンにも同時に取り込まれます。

パソコン内の音楽／写真／ビデオをMedia Goに取り込む

パソコン内の音楽／写真／ビデオをMedia Goに取り込む



パソコン内の取り込みたいコンテンツを選び、Media Goのコンテンツ一覧エリアにドラッグ&ドロップしてください。

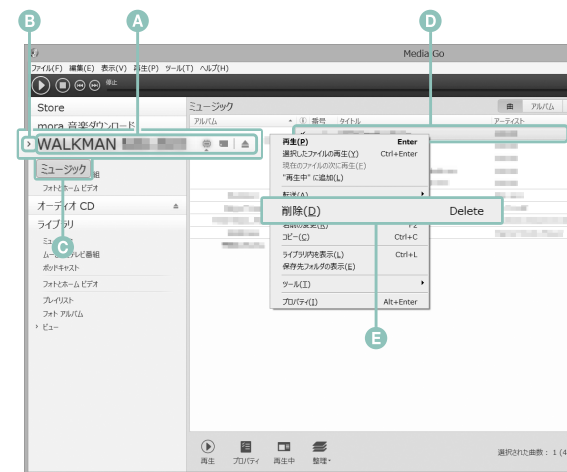
ヒント

- iTunesなどで管理しているデータは、Media Goの[ファイル]-[ライブラリからメディアを追加/削除...]を選択して取り込むことも可能です。詳しくはMedia Goのヘルプをご覧ください。

ウォークマンに転送した曲やサンプル曲を削除する

Media Go、Content Transferで転送した曲やお買い上げ時にあらかじめインストールされているサンプル曲は、それぞれのソフトウェアやウォークマンのどちらからでも削除できます。Media Goをご使用の場合は以下の手順で削除してください。

- ウォークマンで、削除したい曲のあるストレージ([本体ストレージ]または[SDカード])を選択する。
- Media Goに接続後[WALKMAN](A)を選択する。
- [>](B)をクリックし、[ミュージック](C)]を選択する。
- 削除したい曲(D)を選んで右クリックし、メニューから[削除](E)をクリックする。



ウォークマンで曲を削除する場合は、左記「ウォークマンで音楽を聞く」の手順③で、[フォルダー]-[本体ストレージ]または[SDカード]-削除したい曲が入っているフォルダーをタップし、削除したい曲を長押しして[削除]をタップしてください。ウォークマンやSDカードの全データを消去することで、曲を削除することもできます。画面上部のステータスバーを下にスワイプして、[設定]-[ストレージ]をタップし、画面をスクロールして[本体ストレージ内データを消去]または[SDカード内データを消去]をタップしてください。

困ったときは

パソコンにソフトウェアをインストールできない

- [MediaGo_WM]または[MediaGo_WM.exe]、[FOR_WINDOWS]が見つからない場合、使用するストレージの設定が[SDカード]になっている可能性があります。[本体ストレージ]に切り替えてください。切り替え方法は表面「準備する」の手順④をご覧ください。
- Media Goはインターネットからダウンロードすることもできます。[MediaGo_WM]または[MediaGo_WM.exe]、[FOR_WINDOWS]が見つからない場合、間違って削除してしまった場合やダブルクリックしてもインストールが始まらない場合は、下記のURLからダウンロードし、画面の指示に従ってインストールしてください。
<http://mediago.sony.com/jpn/features>
- 他のソフトウェアが起動した状態でインストールを行うと、不具合が生じることがあります。すべてのソフトウェアを終了してからインストールしてください。特にウイルス対策ソフトウェアは負担が大きいため、ネットワークから切断してから必ず終了してください。
- ハードディスクの空き容量が足りない可能性があります。インストールするソフトウェアの必要なハードディスク空き容量を確認し、不要なコンテンツなどを削除してください。
- Administrator権限またはコンピューターの管理者でログオンしていない場合、インストールできないことがあります。Administrator権限またはコンピューターの管理者でログオンしてください。また、ユーザー名に全角文字をご使用の場合は、半角英数字のユーザー名で新規のアカウントを作成してください。
- メッセージダイアログがインストール画面の後ろに隠れていて、インストール作業が止まっているように見える場合があります。「Alt」キーを押しながら「Tab」キーを数回押してください。ダイアログが表示されたら、メッセージに従って操作してください。

ウォークマンがパソコンに認識されない

- 電池残量がない場合は、充電してください。
- ウォークマンを初めて使用するまたは、長期間使用していなかった場合は、充電などでウォークマンをパソコンに接続しても認識されるまで数分必要です。パソコンとウォークマンを接続してから約10分後に、パソコンがウォークマンを認識するか確認してください。
- USBケーブルがパソコンにしっかり接続されているか確認してください。
- 同梱のUSBケーブルを使用してください。
- USBハブを使用していると、表示されない場合があります。パソコンのUSBコネクタに直接接続してください。
- USB接続がオフになっている可能性があります。画面上部のステータスバーを下にスワイプして、通知パネルで[USBストレージをONにする]をタップし、[USBストレージをONにする]-[OK]をタップしてください。
- 上記に当てはまらない場合は、ウォークマンの電源ボタンを約8秒押し続けてリセットしてからUSB接続を直してください。

microSDカードが認識されない

- 接続したパソコンに認識されない場合は、使用するストレージの設定が[SDカード]になっているか確認してください。確認方法は表面「準備する」の手順④をご覧ください。
- パソコンと接続した後にウォークマンにmicroSDカードを挿入すると、microSDカードは認識されません。本体の画面で通信が行われていないことを確認してから、再度USBケーブルを抜き差ししてください。または、画面上部のステータスバーを下にスワイプして、通知パネルで[USBストレージをONにする]をタップし、[USBストレージをONにする]-[OK]をタップしてください。
- microSDカードのフォーマットがウォークマン本体の認識できない形式になっている可能性があります。microSDカードのデータをパソコンにすべてバックアップした後、microSDカードをウォークマン本体で初期化(フォーマット)してください。

詳しい情報は、ヘルプガイドをご覧ください。ヘルプガイドのURLは表紙に記載しています。