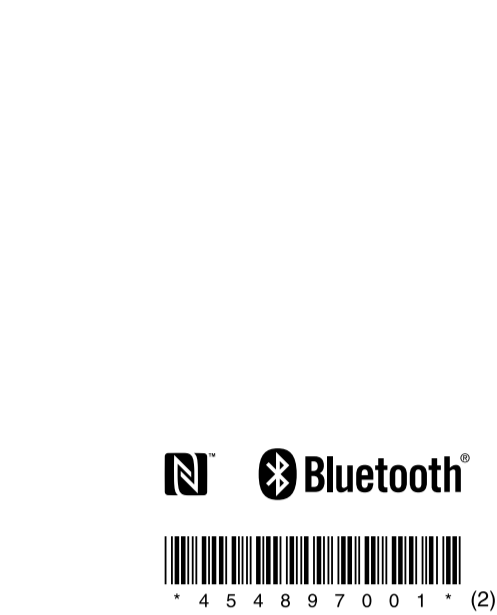


## クイックスタートガイド

ワイヤレスステレオヘッドセット



MDR-AS600BT

© 2015 Sony Corporation Printed in China

### マニュアルについて

取扱説明書には以下の3種類があります。

#### クイックスタートガイド(本書)

接続方法や基本的な使いかたを説明しています。

#### リファレンスガイド(別紙)

使用上のご注意や主な仕様を記載しています。

#### ヘルプガイド(Web取扱説明書)

本機の使いかたを詳しくお知りになりたい場合は、ヘルプガイドをご覧ください。また、困ったときの対処方法もわかりやすく記載しています。パソコンやスマートフォンでご覧いただけます。

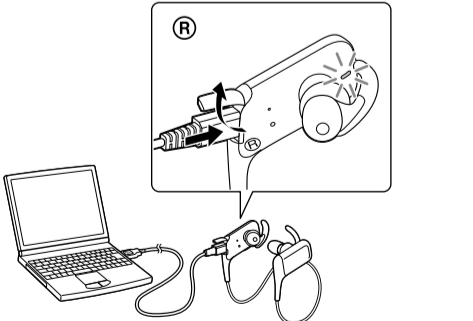
URL:  
<http://rd1.sony.net/help/mdr/as600bt/ja/>

二次元コード:

## 充電する

本機を起動中のパソコンにつなぐと充電が始まります。

ランプ(赤)が点灯します。  
最大約2.5時間で充電が完了し、  
ランプ(赤)が消灯します。



付属のマイクロUSBケーブルを使用してください。それ以外のケーブルでは充電できない場合があります。  
USB ACアダプターをご使用の場合には、別売のAC-UD20をご使用ください。

**iPhone/iPad/iPod touchをお使いの場合**  
iPhone/iPad/iPod touchの画面にヘッドセットの電池残量を示すアイコンが表示されます。  
**対応機器** iPhone/iPad/iPod touchでハンズフリープロファイル(HFP)をサポートしているもの(iOS 5.0以降)  
詳しくはスマートフォン、パソコンなどをご覧ください。ける「ヘルプガイド」を参照してください。

## 接続する

ワンタッチ接続(NFC)

ワンタッチ接続非対応機器との接続については裏面をご覧ください。

NFCとは、携帯電話やICタグなど、さまざまな機器間で近距離無線通信を行うための技術です。指定の場所に「タッチするだけ」で、簡単にデータ通信が可能となります。NFC機能を使うと、本機では電源が自動的に入り、BLUETOOTH機器の登録や接続ができます。

対応する機器	
・NFC機能がFeliCa機能を搭載したスマートフォン(対応OS:Android™ 2.3.3以降、ただしAndroid 3.xを除く) ・NFC対応のウォークマン®	
対応機種情報は下記ページからご確認ください。 <a href="http://www.sony.jp/support/headphone/">http://www.sony.jp/support/headphone/</a>	
Android 4.1以降のNFC対応のスマートフォンまたはNFC対応のウォークマン®の場合	➡手順1と4を行う。
Android 2.3.3～Android 4.0.xのNFCまたはFeliCa®対応のスマートフォン、またはAndroid 4.1以降のFeliCa対応のスマートフォンの場合	➡手順1～4を行う。

**1** NFC対応機器の場合、NFC機能をオンにする  
お使いのスマートフォンによっては、[NFC]設定メニューが表示されない場合があります。その場合は、手順2に進んでください。

### スマートフォン(Android 2.3.x)

[設定] ➡ [無線とネットワーク]

[NFC]のチェックボックスをタッチしてチェックマークを付ける

### スマートフォン(Android 4.x)

[設定] ➡ [無線とネットワーク] ➡ [その他の設定]

[NFC/おサイフケータイ設定]をタッチ

[Reader/Writer, P2P]をタッチしてチェックマークを付ける

### ウォークマン®

[設定] ➡ [無線とネットワーク] ➡ [その他]

[NFC]のチェックボックスをタッチしてチェックマークを付ける

機種によってNFCの設定方法が異なりますので、ご使用の機器の取扱説明書をご覧ください。

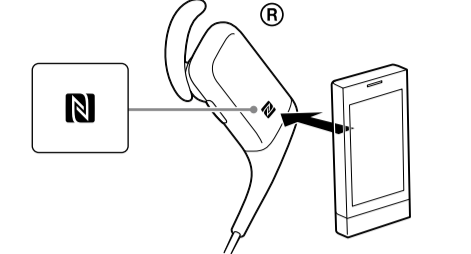
**2** スマートフォンに「NFC簡単接続」アプリをダウンロードする  
Google Play™で入手できるAndroid専用の無料のアプリです。  
「NFC簡単接続」で検索するか、以下の二次元コードでアクセスし、アプリをダウンロードします。  
ダウンロードには別途通信料が発生します。

二次元コード読み取りアプリでご利用ください。

**3** スマートフォンで「NFC簡単接続」を起動する  
アプリの画面が表示された状態でないと、ワンタッチ接続はできません。

**4** 接続機器を本機にタッチして登録と接続をする

接続機器の画面のロックを解除してください。本機のNマーク部分に接続機器をタッチします。接続機器側のタッチ位置については、お使いの機器の取扱説明書をご覧ください。



画面の指示に従って接続を完了してください。接続を切断するには、もう一度タッチします。NFCに対応している別のBLUETOOTH機器の音声に切り替えることもできます。詳しくはスマートフォン、パソコンなどをご覧ください。ける「ヘルプガイド」を参照してください。

**登録済みの接続機器とは手順4で接続できます。(「NFC簡単接続」をお使いの場合は、手順3、4で接続できます。)**

## 装着する

L側には凸点が付いています。

アークサポーターを耳のくぼみに固定します。

## イヤークーピースを交換する

SS(赤) S(オレンジ) M(緑) L(水色)

お買い上げ時には、Mサイズのイヤークーピースが左右に装着されています。  
はずれやすかったり、低域が不足していると感じられる場合には、左右それぞれの耳にフィットするイヤークーピースに交換してください。

### イヤークーピースのはずしかた

### イヤークーピースのつけかた

### アークサポーターを交換する

S M L

お買い上げ時には、Mサイズのアークサポーターが左右に装着されています。  
アークサポーターの大きさが耳に合わないと感じられる場合には、左右それぞれの耳にフィットするアークサポーターに交換してください。

### アークサポーターのはずしかた

### アークサポーターのつけかた

アークサポーター(④)

表 裏

合わせる

## 音楽を聞く／通話する

機器と接続できている状態で操作します。

### 音楽を聞く

対応するプロファイル: A2DP, AVRCP

#### 接続機器で音楽などを再生する

再生／一時停止: マルチファンクションボタンを短く押す(●)。  
曲送り: マルチファンクションボタンを連続して2回押す(●●)。  
曲戻し: マルチファンクションボタンを連続して3回押す(●●●)。  
音量を上げる: マルチファンクションボタンを連続して2回押し、2回目を押したままにする(●●●)。  
音量を下げる: マルチファンクションボタンを連続して3回押し、3回目を押したままにする(●●●)。

#### ヒント

- 曲送り/曲戻しや音量調整をするときは、マルチファンクションボタンをすばやく連続して押してください(約0.4秒間隔)。間隔があくと連続押しと認識されません。
- 再生機器側の操作で音量が調節できる場合もあります。

#### ご注意

接続する機器によってできる機能が異なります。上記のボタンを操作しても異なる動作をしたり、動作しない場合があります。

## 電話をかける／電話を受ける

対応するプロファイル: HSP, HFP

### 電話をかけるにはスマートフォンや携帯電話から発信する

#### 着信があったらマルチファンクションボタンを押す

マルチファンクションボタン  
マイク

音楽を聞いているときに着信があった場合も同じように操作します。  
通話中は音楽が停止し、通話が終了すると自動的に再開します。  
マイクは全指向性なので位置を意識せず通話できます。  
**ご注意**  
・接続機器によって音楽が自動で再開されない場合があります。  
・通話時の音量と音楽再生時の音量は別々に調整されます。

電話を切るにはマルチファンクションボタンをもう一度押す

## 使い終わるには

1 ワンタッチ接続対応機器はタッチして切断する。ワンタッチ接続非対応機器は機器を操作して切断する

2 本機のマルチファンクションボタンを約2秒押し続ける  
ランプ(青)が消灯し、本機の電源が切れます。

## その他の接続方法

ワンタッチ接続非対応機器との接続

携帯電話やパソコンとの接続はヘルプガイドをご覧ください。  
携帯電話やパソコンとの接続は、携帯電話やパソコン側の設定が必要になります。携帯電話やパソコンの取扱説明書もあわせてご覧ください。  
機器登録(ペアリング)の手順については、ヘッドホンサポートページでも説明しています。

<http://www.sony.jp/support/headphone/>

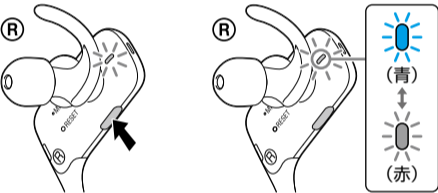


## ワンタッチ接続非対応のスマートフォンと接続する場合

### 機器を登録して接続する

登録済みの機器と接続するには「登録済みのスマートフォンと接続する」をご覧ください。

#### 1 本機を機器登録モードにする



マルチファンクションボタンを約7秒押し続けます。  
ボタンから指を離れたあと、ランプの青と赤が交互に点滅していることをご確認ください。

ご購入後最初にご使用の場合は、電源が切れている状態でマルチファンクションボタンを約2秒押し、電源を入ると機器登録モードになります。

#### 2 スマートフォンで本機を検索し、互いの機器を登録する

下記の操作は一例です。詳しくはお使いのスマートフォンの取扱説明書をご覧ください。

##### Android

【設定】⇒【Bluetooth】



【Bluetooth】横のボタンをタッチして【Bluetooth】をオンにする



【MDR-AS600BT】をタッチ

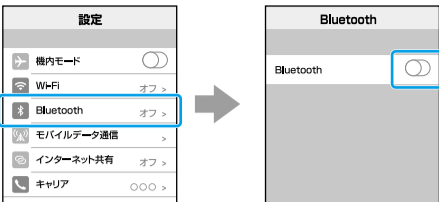
【Bluetooth】をタッチ⇒【機器の検索】をタッチ



パスキーを要求された場合0000を入力してください。

##### iPhone

【設定】⇒【Bluetooth】



【Bluetooth】をタッチ



【MDR-AS600BT】をタッチ

【Bluetooth】横のボタンをタッチして【Bluetooth】をオンにする



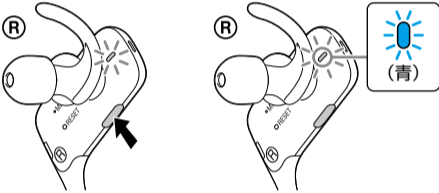
パスキーを要求された場合0000を入力してください。

互いの機器への登録が完了し本機とスマートフォンが接続された状態になります。

接続されない場合は、「登録済みのスマートフォンと接続する」の手順2をご覧ください。

## 登録済みのスマートフォンと接続する

#### 1 本機の電源を入れる



電源が切れている状態でマルチファンクションボタンを約2秒押し続けます。  
ボタンから指を離れたあと、ランプの青が点滅していることをご確認ください。

本機とスマートフォンの電源を入れただけで接続される場合もあります。  
スマートフォンで接続状態を確認し、接続されていないときは手順2に進んでください。

#### 2 スマートフォンで接続する

##### Android

【設定】⇒【Bluetooth】



【MDR-AS600BT】をタッチ

##### iPhone

【設定】⇒【Bluetooth】



ご注意  
iPhoneに接続できなくなった場合は、iPhoneで本機の登録を削除して機器登録をしないしてください。iPhoneでの登録削除(ペアリングの解除)操作については、iPhoneの取扱説明書をご覧ください。

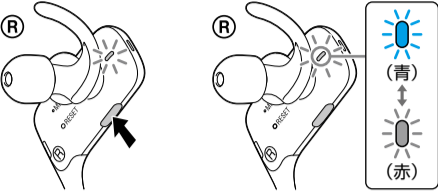
接続後の使いかたについては表面をご覧ください。

## ワンタッチ接続非対応のウォークマン®と接続する場合

### 機器を登録して接続する

登録済みの機器と接続するには「登録済みのウォークマン®と接続する」をご覧ください。

#### 1 本機を機器登録モードにする



マルチファンクションボタンを約7秒押し続けます。  
ボタンから指を離れたあと、ランプの青と赤が交互に点滅していることをご確認ください。

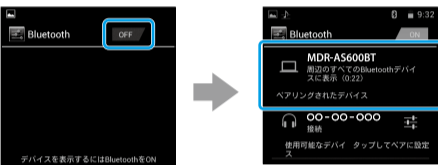
ご購入後最初にご使用の場合は、電源が切れている状態でマルチファンクションボタンを約2秒押し、電源を入ると機器登録モードになります。

#### 2 ウォークマン®で本機を検索し、互いの機器を登録する

下記の操作は一例です。詳しくはお使いのウォークマン®の取扱説明書をご覧ください。

##### ウォークマン® Android搭載モデル

≡(メニュー)ボタン⇒【システム設定】⇒【Bluetooth】

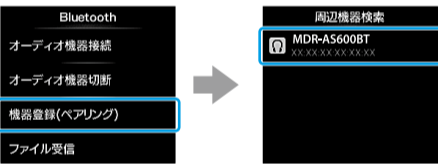


タッチして【ON】にする

【デバイスの検索】をタッチ⇒【MDR-AS600BT】をタッチ  
パスキーを要求された場合0000を入力してください。

##### ウォークマン®

【ホームメニュー】⇒【Bluetooth】



【機器登録(ペアリング)】を選択

【MDR-AS600BT】を選択

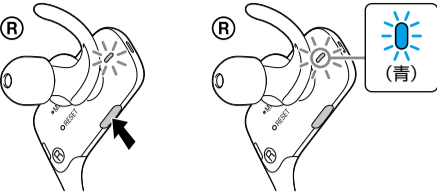
パスキーを要求された場合0000を入力してください。

互いの機器への登録が完了し本機とウォークマン®が接続された状態になります。

接続されない場合は、「登録済みのウォークマン®と接続する」の手順2をご覧ください。

## 登録済みのウォークマン®と接続する

#### 1 本機の電源を入れる



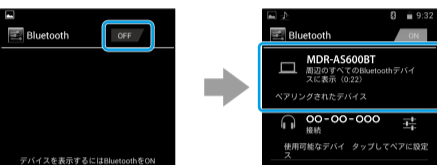
電源が切れている状態でマルチファンクションボタンを約2秒押し続けます。  
ボタンから指を離れたあと、ランプ(青)が点滅していることをご確認ください。

本機とウォークマン®の電源を入れただけで接続される場合もあります。  
ウォークマン®で接続状態を確認し、接続されていないときは手順2に進んでください。

#### 2 ウォークマン®で接続する

##### ウォークマン® Android™ 搭載モデル

≡(メニュー)ボタン⇒【システム設定】⇒【Bluetooth】

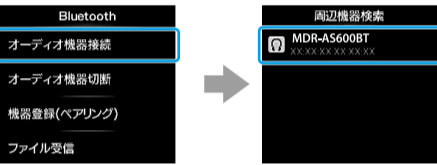


タッチして【ON】にする

【MDR-AS600BT】をタッチ

##### ウォークマン®

【ホームメニュー】⇒【Bluetooth】



【オーディオ機器接続】を選択

【MDR-AS600BT】を選択

接続後の使いかたについては表面をご覧ください。

・BLUETOOTHとそのロゴマークは、Bluetooth SIG, Inc.の商標で、ソニーはライセンスに基づき使用しています。  
・N-Markは米国およびその他の国におけるNFC Forum, Inc.の商標または登録商標です。  
・AndroidおよびGoogle PlayはGoogle Inc.の商標です。  
・iPad, iPhone, iPod touchは米国および他の国々で登録されたApple Inc.の商標です。[iPhone]の商標は、アイホン株式会社からライセンスを受け使用しています。  
・FeliCaはソニー株式会社の登録商標です。  
・「おサイフケータイ」は株式会社NTTドコモの登録商標です。  
・ウォークマン®, WALKMAN®, WALKMAN®ロゴは、ソニー株式会社の登録商標です。  
・その他、本書に記載されているシステム名、製品名は、一般に各関連メーカーの登録商標あるいは商標です。