

SONY®

コンパクトオーディオシステム 取扱説明書



CAS-1



目次

同梱品	4
-----	---

設置	6
----	---

接続	8
----	---

音楽を聞く	12
-------	----

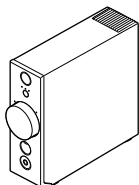
スマートフォンとウォークマンの特別な再生	25
----------------------	----

各部のなまえ	26
--------	----

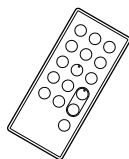
製品の仕様や使用上のご注意については、別冊の
「使用上のご注意／困ったときは」をご覧ください。



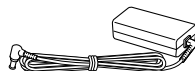
同梱品



本体 (1)



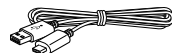
リモコン(ボタン電池内蔵) (1)



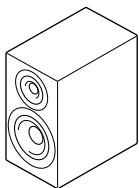
ACアダプター (1)



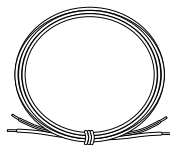
ACコード (1)



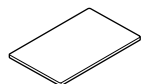
USBケーブル (1)



スピーカー (2)



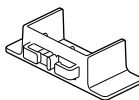
スピーカーコード (2)



スピーカーベース (2)



スパイク (大) (4)



スタンド* (1)

* 詳細は別紙「スタンドについて」をご覧ください。



取扱説明書(本書) (1)



使用上のご注意／困ったときは (1)

リモコンを準備する

リモコンから電池の絶縁シートを引き抜きます。



設置

基本の設置

- 左右スピーカーを離して置く(スピーカーに左右の違いはありません)
- スピーカーの下にスピーカーベースを敷く
- スピーカー底面のダクトシールをはがす。スパイクを交換する場合は、交換後にダクトシールをはがす。

左スピーカー (L)



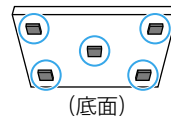
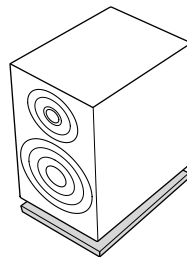
右スピーカー (R)



スピーカーベース
(付属)

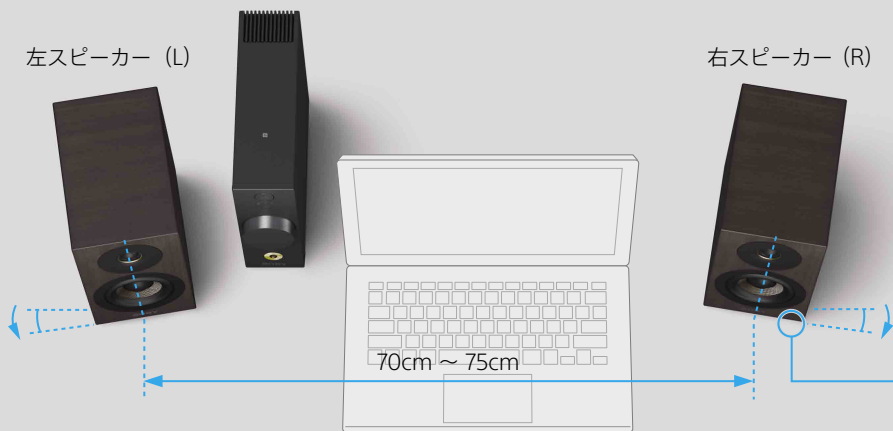
スピーカーベースの使いかた

すべり止めパッドがついている面を下にして置いてください。

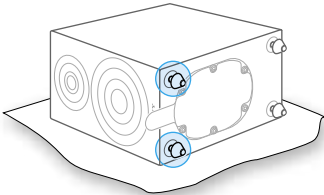
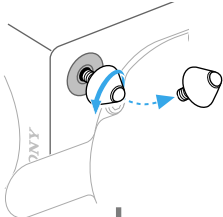
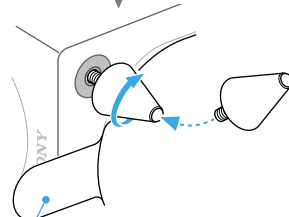


机上でより高音質で楽しむには

- スパイク(大)に交換して角度をつける
- 左右スピーカーの距離を70cm ～ 75cm にする
- スピーカーを内側に向ける
- パソコン画面よりも、スピーカー前面を手前に置く



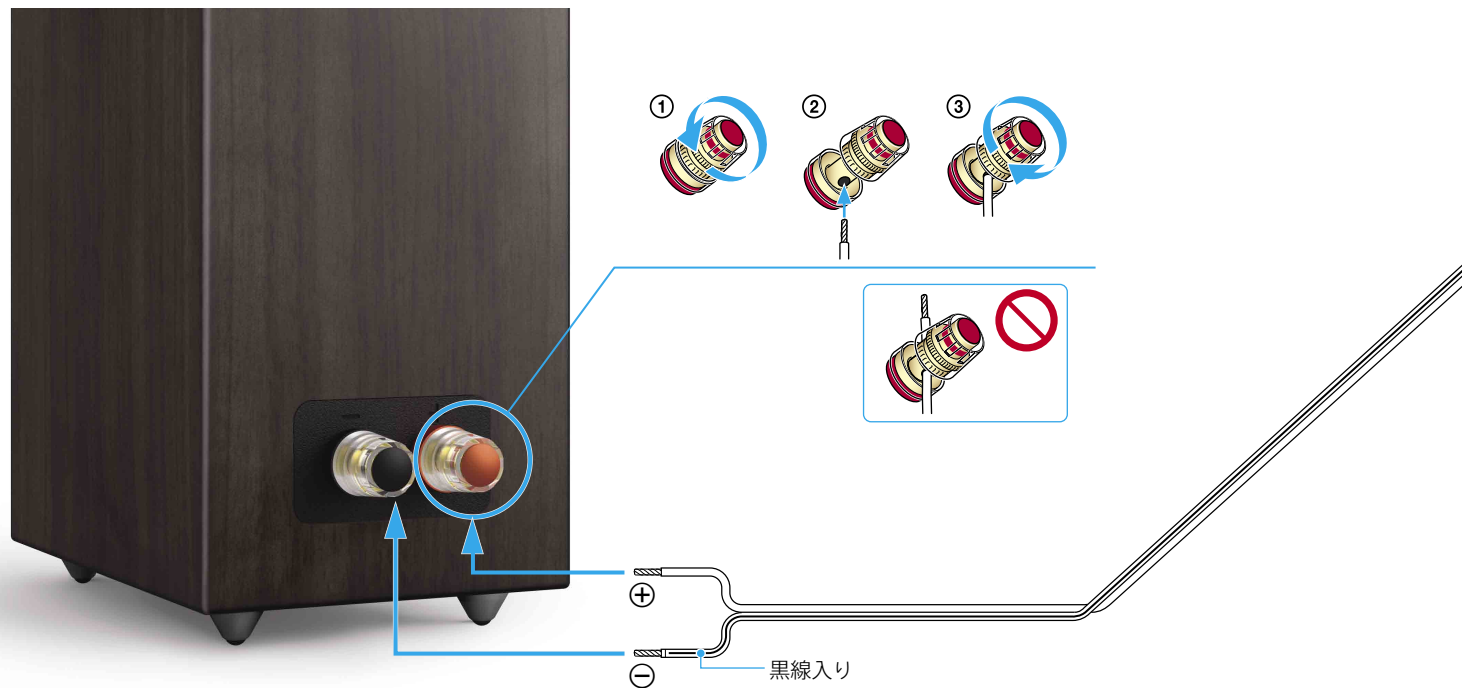
スパイクを交換するには

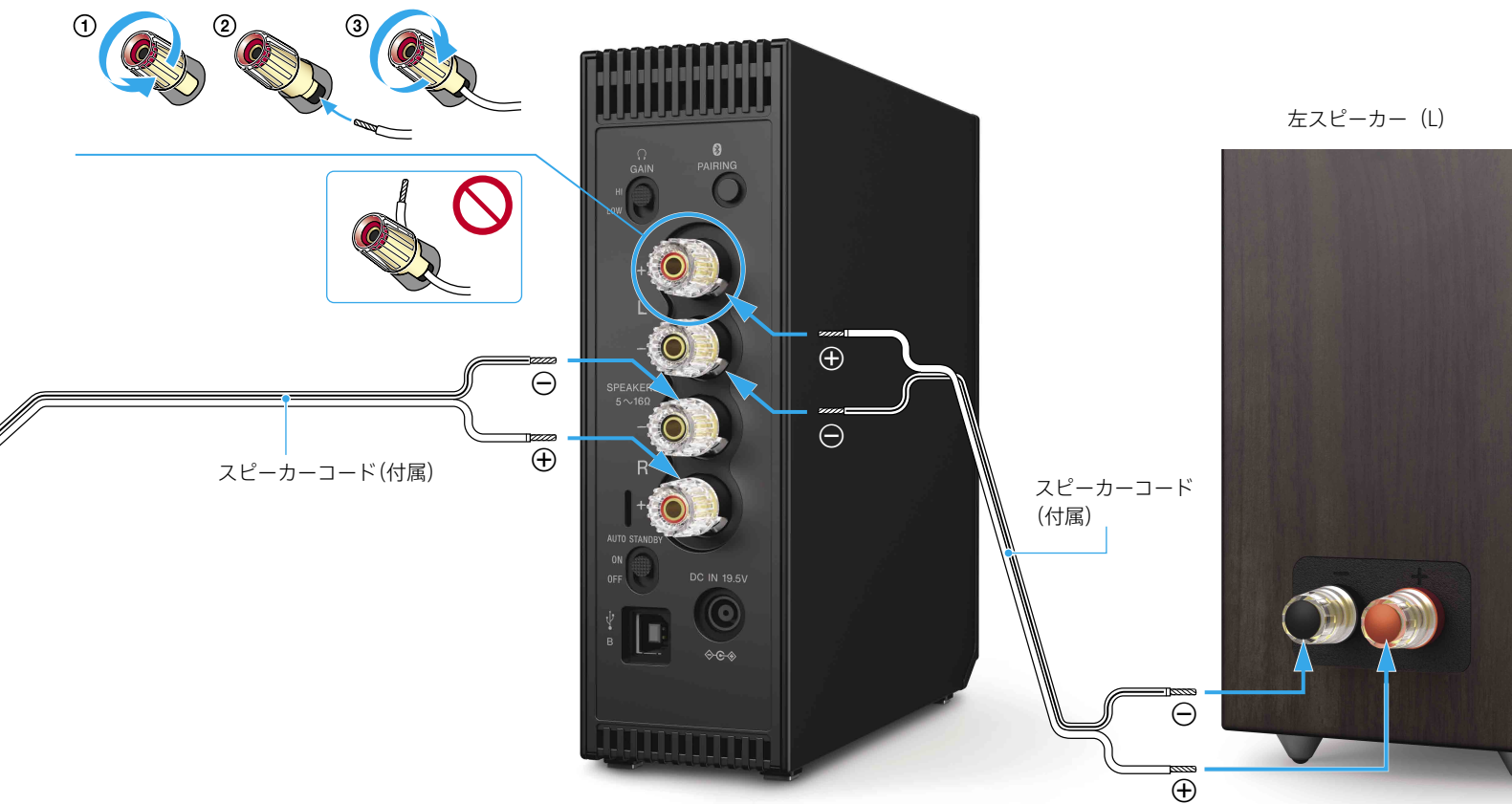
- ① 
- ② 
- ③ 
- ④ ダクトシールをはがす

接続

スピーカーコードとスピーカー端子の極性(⊕ / ⊖)を合わせてつなぎます。

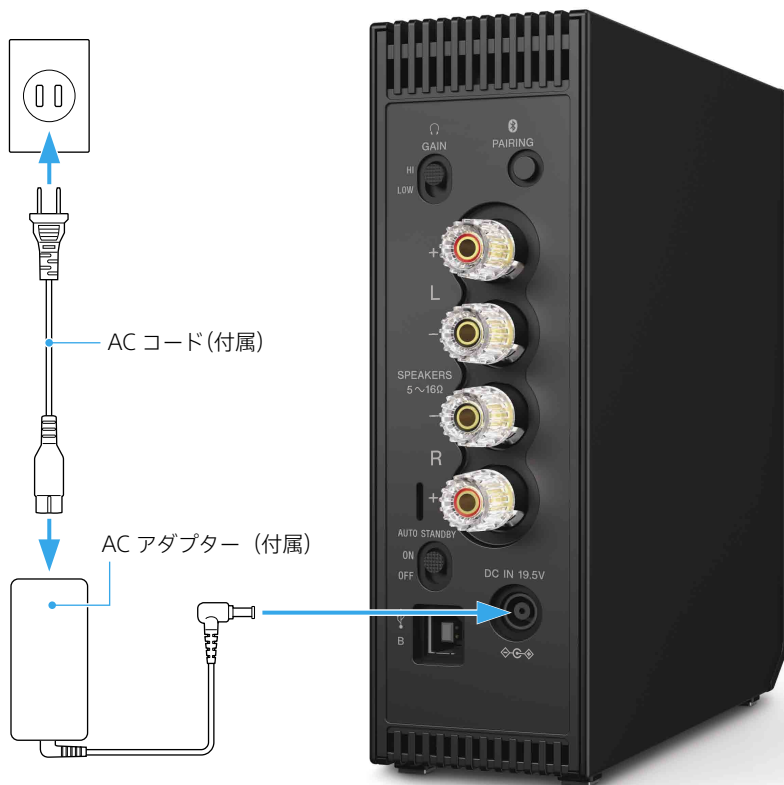
右スピーカー (R)





接続

電源を入れる



本体前面のI/O（電源入／スタンバイ）ボタンに向けてリモコンを操作してください。



本機はLEDの点灯や点滅で、音量位置や消音状態を表します。詳しくは27ページをご覧ください。



左右のくぼみはそれぞれ音量の最小、最大を表します。

音楽を聞く

お手持ちの機器をつないで音楽を聞く

お手持ちの機器に合った方法を選んでください。



NFC機能搭載

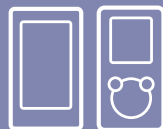
スマートフォン
ウォークマン®

ワンタッチでワイヤレス接続



NFC機能搭載のスマートフォンや
ウォークマンの音楽を聞く

14
ページ



iPhone
スマートフォン
ウォークマン

ワイヤレスで接続



iPhoneやスマートフォン、
ウォークマンの音楽を聞く

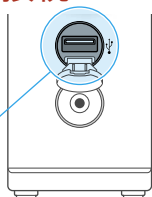
16
ページ



USBメモリー

USBメモリーを接続

USB A (USB-A) 端子



USBメモリーの音楽を聞く

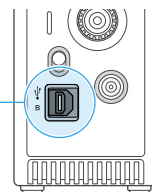
20
ページ



パソコン Mac

USBケーブルで接続

USB B (USB-B) 端子



パソコンの音楽を聞く

22
ページ

音楽を聞く



NFC機能搭載のスマートフォンやウォークマンの音楽を聞く

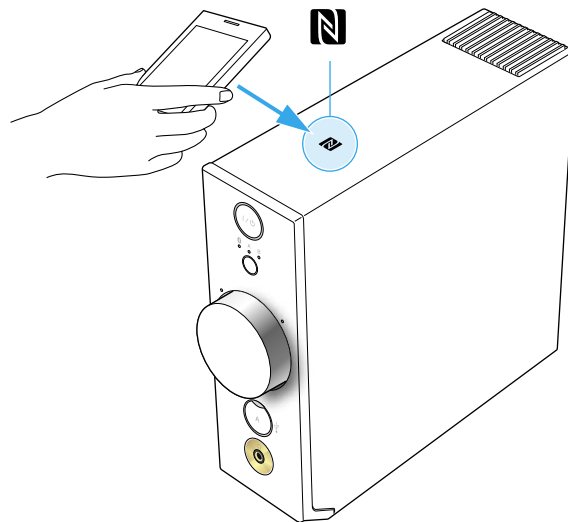
NFC (Near Field Communication)とは

NFCは、機器間で近距離無線通信ができる機能です。
NFC機能搭載モデル同士をタッチすると、BLUETOOTH®
機器のペアリング(登録)や接続が自動的に行われます。

接続できる機器

- NFC機能を搭載したウォークマン
- NFC機能またはおサイフケータイ機能を搭載したスマートフォン(対応OS : Android™ 2.3.3以降、Android 3.xを除く)

- 1 スマートフォンまたはウォークマンのNFC機能を起動して本体にタッチする。

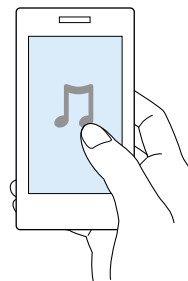
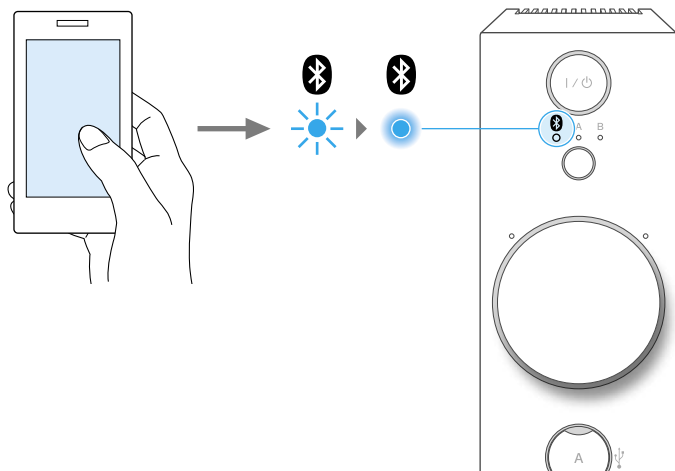


2 スマートフォンまたはウォークマンの画面に従って、BLUETOOTH接続を完了する。

BLUETOOTH 入力LEDが点滅から点灯になれば接続完了です。

3 スマートフォンまたはウォークマンの音楽再生アプリで音楽を再生する。

SongPalで音楽を再生することもできます (31ページ)。



音楽を聞く

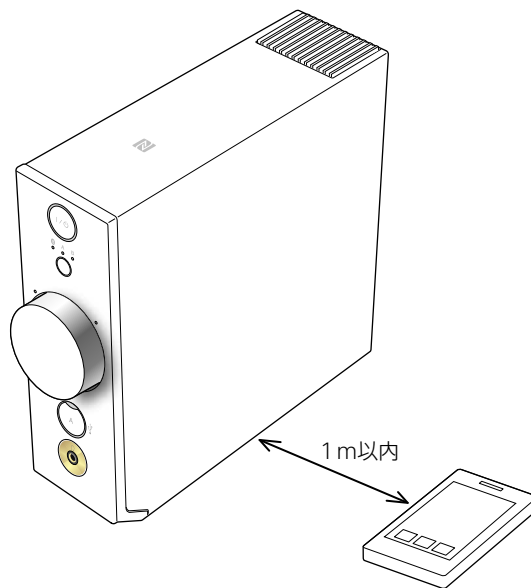


iPhoneやスマートフォン、
ウォークマンの音楽を聞く

つなぐ機器を登録するには(初回のみ)

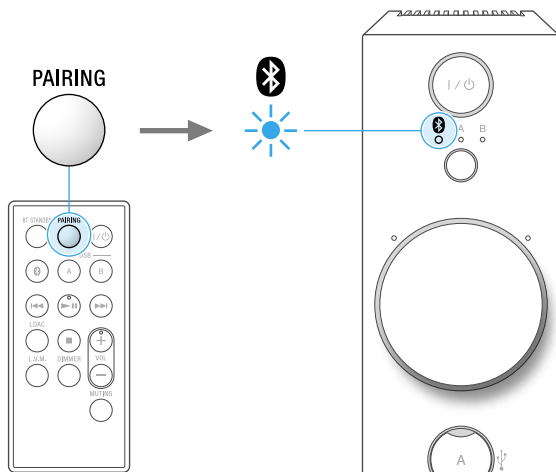
BLUETOOTH機能を使ってワイヤレスで音楽を聞くには、以降の手順にしたがって本体とつなぐ機器をペアリングしてください。

- 1 iPhoneまたはスマートフォン、ウォークマンのBLUETOOTHを有効にして、本体の1 m以内に置く。



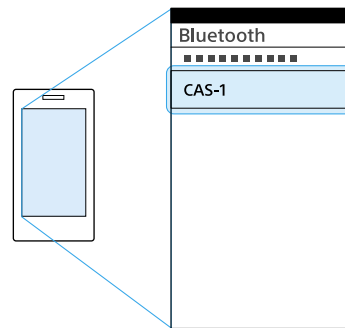
2 PAIRINGボタンを押して、本体をペアリングモードにする。

BLUETOOTH入力LEDが速く点滅します。



3 iPhoneまたはスマートフォン、ウォークマンをペアリングモードにし、機器検索を行って「CAS-1」を選ぶ。

パスコードを要求された場合は「0000」を入力してください。

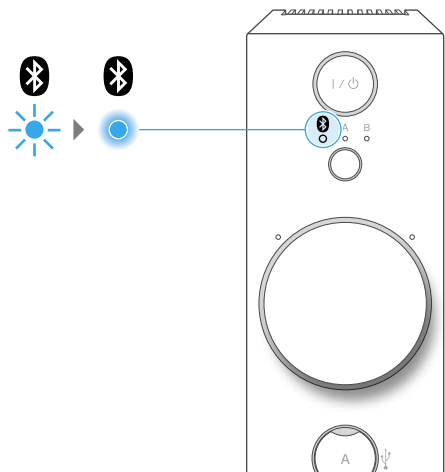




iPhoneやスマートフォン、
ウォークマンの音楽を聞く

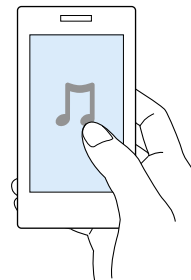
4 BLUETOOTH入力 LEDが点滅から点灯に 変わったことを確認する。

ペアリングとBLUETOOTH接続が完了すると、
BLUETOOTH入力LEDが点滅から点灯に変わります。




5 iPhoneまたはスマートフォン、ウォーク マンの音楽再生アプリで音楽を再生する。

SongPalで音楽を再生することもできます (31
ページ)。



ペアリング済み機器の音楽を再生するには

- 1 リモコンの (BLUETOOTH) ボタンを押す。
BLUETOOTH入力LEDが点滅します。
- 2 ペアリング済み機器側でペアリング済み機器のリストから「CAS-1」を選ぶ。
- 3 本体のBLUETOOTH入力LEDが、点滅から点灯に変わったことを確認する。
- 4 ペアリング済み機器の音楽再生アプリで音楽を再生する。

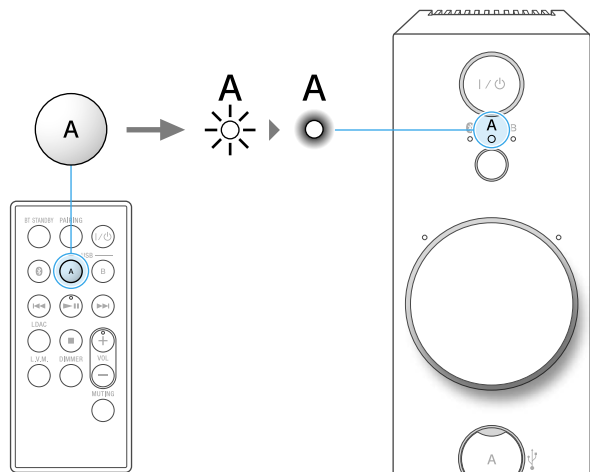
音楽を聞く



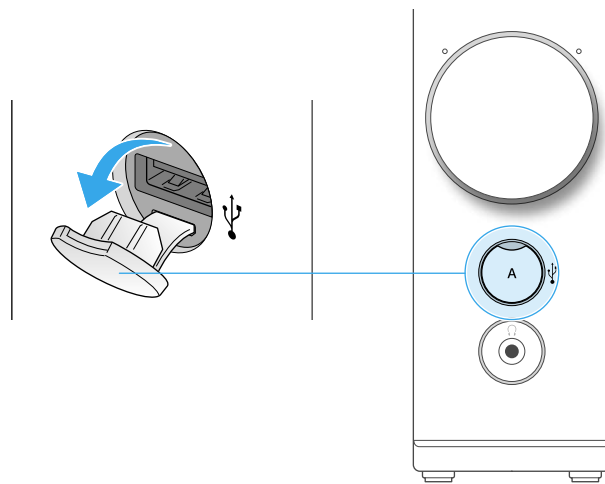
USBメモリーの音楽を聞く

1 USB-Aボタンを押して、USB-A入力に切り換える。

USB-A入力LEDが点滅したあと、点灯に変わります。

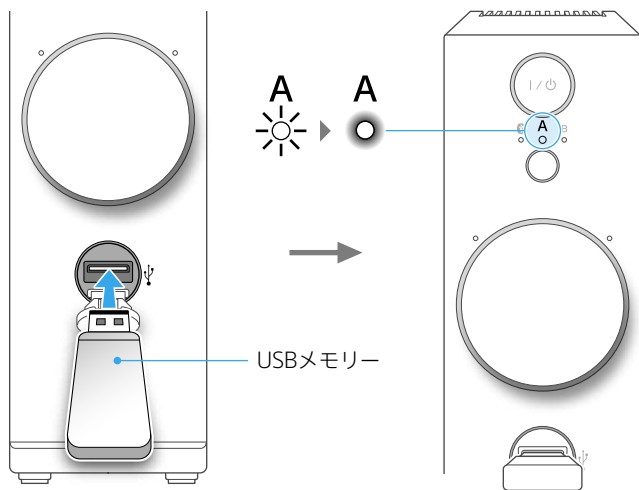


2 ㊦ A (USB-A) 端子のカバーを開く。

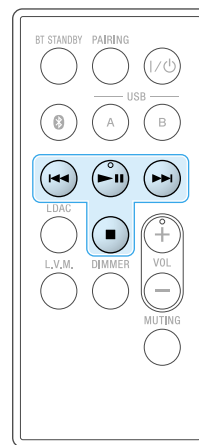


3 USBメモリーをつなぐ。

USBメモリーのデータ読み込みが完了すると、
USB-A入力LEDが点滅から点灯に変わります。



4 ◀◀ / ▶▶ / ■ / ▶▶▶ ボタンを押して 音楽を再生する。



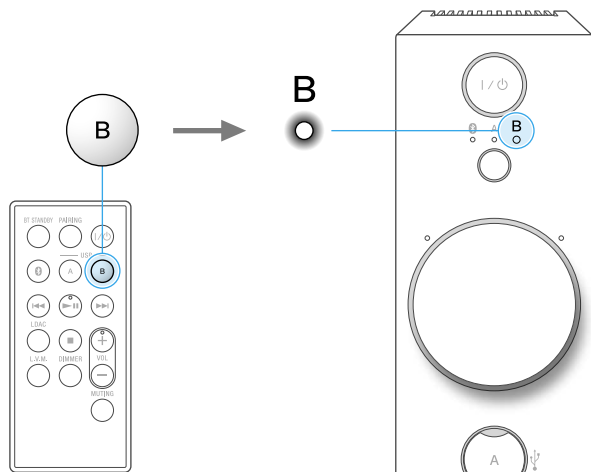
音楽を聞く



パソコンの音楽を聞く

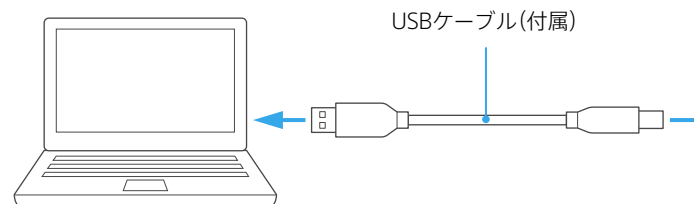
1 USB-Bボタンを押して、USB-B入力に切り換える。

USB-B入力LEDが点灯します。



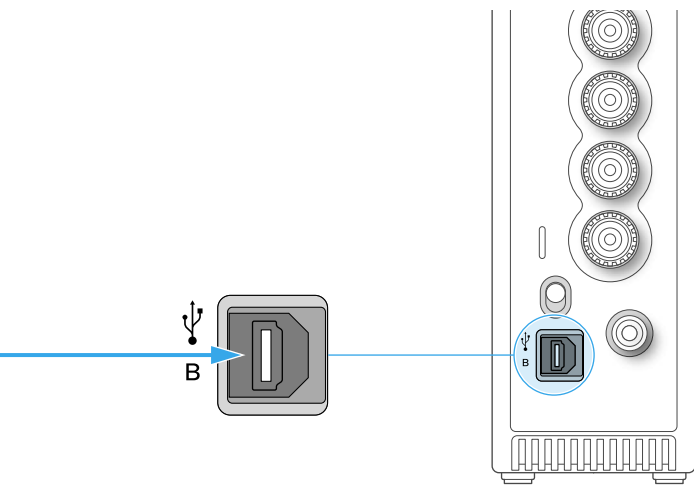
2 付属のUSBケーブルでパソコンをB (USB-B) 端子につなぐ。

Windows7 / Windows8 / Windows 8.1は自動的に専用ドライバーがインストールされます。Macはドライバーのインストールは不要です。自動インストールできなかったパソコンおよびWindows Vista*は、手動で専用ドライバーをダウンロードして、インストールしてください。



* 下記のURLにアクセスし、「ソフトウェアダウンロード」を選んで、CAS-1のUSB端子用ドライバーをダウンロードしてください。インストールの手順やアプリの操作方法についてもこちらのウェブサイトで説明しています。

<https://www.sony.jp/support/netjuke/>



3 パソコンの音楽再生ソフトで音楽を再生する。

コンピューターの再生デバイスを[Sony Audio]に設定するか、「パソコンのハイレゾ音源を再生するには」(24ページ)の設定に変更します。

音楽が正常に再生されない場合は、別冊「使用上のご注意／困ったときは」の「故障かな?と思ったら」→「USB-B」→「音が出ない、または接続したパソコンのスピーカーから音が出る」を確認してください。



パソコンのハイレゾ音源を再生するには

パソコンの音楽再生ソフトの音声出力をASIO (Audio Stream Input Output) に設定して [Sony Audio Driver] を選んでください。

お使いの音楽再生ソフトで [Sony Audio Driver] が選べない場合は、右記の手順にしたがって推奨の音楽再生ソフト「Sony | Music Center for PC」または「Hi-Res Audio Player」をお使いください。

1 「Sony | Music Center for PC」または「Hi-Res Audio Player」をパソコンにインストールする。

下記のURLにアクセスし、「ソフトウェアダウンロード」を選んで、「Sony | Music Center for PC」または「Hi-Res Audio Player」をダウンロードしてください。インストールの手順やソフトの操作方法についてもこちらのウェブサイトで説明しています。

<https://www.sony.jp/support/netjuke/>

2 オーディオ出力を [Sony Audio Driver] に設定する。

「Sony | Music Center for PC」の場合：ツールバーから [ツール] - [設定] - [オーディオ出力設定] の順に選び、[ASIO] を [Sony Audio Driver] に設定します。

「Hi-Res Audio Player」の場合：ツールバーから [設定] を選び、[デバイス名] を [Sony Audio Driver] に設定します。

音楽を聞く

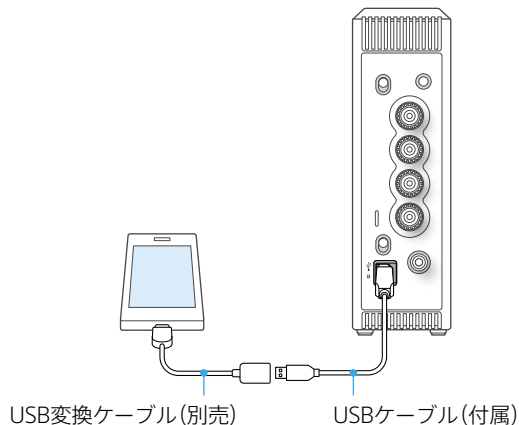


スマートフォンとウォークマンの特別な再生

スマートフォンやウォークマン*のハイレゾ音源をそのままの音質で再生するには

本体のΨB (USB-B) 端子に、USBケーブル(付属)と接続する機器のUSB端子に適したUSB変換ケーブル(別売)でつなぎます。USB-DAC接続によりハイレゾ音源をそのままの音質で再生できます。接続機器の音楽再生アプリで音楽を再生してください。

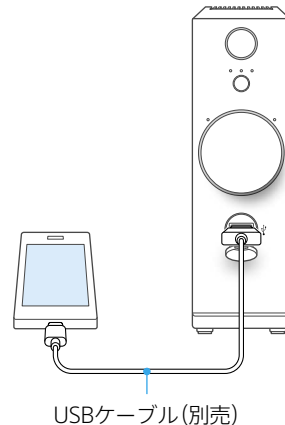
* USB変換ケーブルWMC-NWH10対応モデルのみ



ウォークマンで音楽を再生しながら充電するには

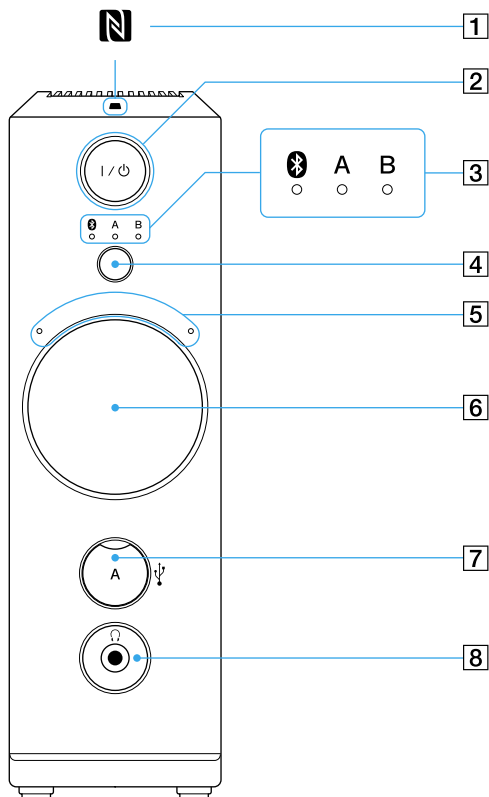
本体のΨA (USB-A) 端子と接続する機器のUSB端子に適したUSBケーブル(別売)でつなぎます。この接続の場合、接続機器はUSBメモリーとして動作するため操作できません。

付属のリモコンを使って音楽を再生してください。



各部のなまえ

本体前面



1 N-Mark (14ページ)

2 I/O (電源入／スタンバイ) ボタン／リモコン受光部

3 入力表示LED

選択した入力状態を表します。

Bluetooth (BLUETOOTH)



: 入力選択時



: BLUETOOTH接続待機中

A (USB-A)



: 入力選択時



: データ読み込み中

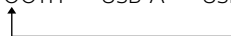
B (USB-B)



: 入力選択時

4 入力切換ボタン

BLUETOOTH → USB-A → USB-Bの順に入力を切り換えます。



5 お知らせLED



点灯する位置で音量を表します。



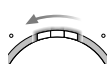
常時点滅でMUTING (消音)を表します。
3回点滅で音量の最大・最小値を表します。



BLUETOOTHスタンバイモードの状態を表します。



リモコンで各機能が入に設定されたことを表します。
DIMMER機能の場合はBright (明るい)に設定されたことを表します。



リモコンで機能が切に設定されたことを表します。
DIMMER機能の場合はDark (暗い)に設定されたことを表します。



保護機能が働いています。別冊「使用上のご注意／困ったときは」の「故障かな?と思ったら」→「全般」を確認してください。

6 音量つまみ

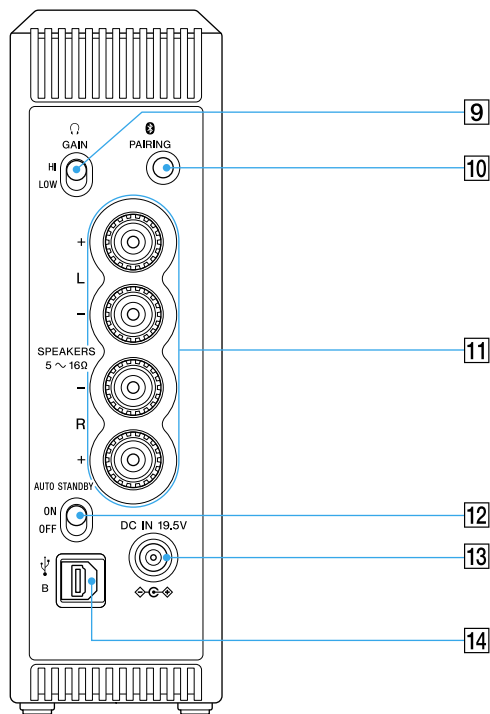
7 ❏ A (USB-A) 端子 (20ページ)

8 ㊤ (ヘッドホン) 端子

ヘッドホンを接続すると、スピーカーから音が出ません。

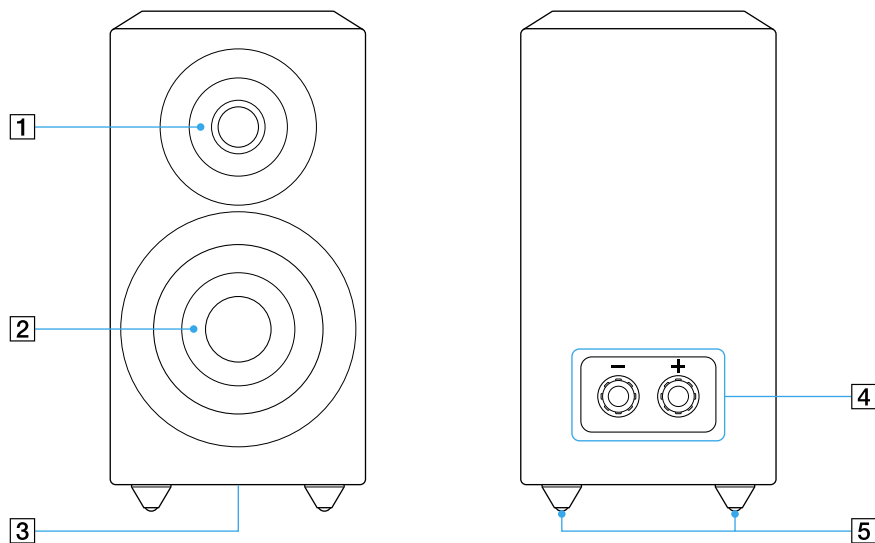
各部のなまえ

本体背面



- 9** **Ω (ヘッドホン) GAINスイッチ**
ヘッドホンの音圧レベルに合わせてアンプのゲインを切り換えます。
音が小さいときはHI、大きすぎるときはLOWにスイッチを切り換えてください。
- 10** **Bluetooth (BLUETOOTH) PAIRINGボタン**
本体をBLUETOOTHペアリングモードにします。
- 11** **スピーカー接続端子 (8ページ)**
- 12** **AUTO STANDBYスイッチ**
スイッチが「ON」の状態、音楽再生や操作をしない時間が15分間続くと、自動で電源を切ります。
- 13** **DC IN端子 (10ページ)**
- 14** **USB B (USB-B) 端子 (22ページ)**

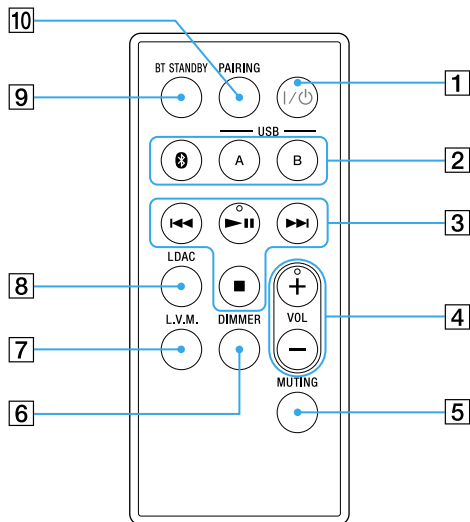
スピーカー



- 1 トウイーター
- 2 ウーファー
- 3 ダクト
- 4 スピーカー端子 (8ページ)
- 5 スパイク (7ページ)

各部のなまえ

リモコン



- 1 I/O (電源入／スタンバイ) ボタン (10ページ)
- 2 入力切換ボタン (20、22ページ)
- 3 ◀◀ / ▶▶ / ■ / ▶▶ (曲戻り／再生・一時停止／停止／曲送り) ボタン
BLUETOOTH入力時、またはUSB-A入力時に有効です。
- 4 VOL (音量) +／- ボタン
- 5 MUTING (消音) ボタン
- 6 DIMMER ボタン
LEDの明るさを切り換えます。
- 7 L.V.M. (Low Volume Mode) ボタン
音量に応じて最適な音域バランスに調整します。お好みに合わせて入／切を選んでください。スピーカーからの音声出力時のみ有効です。
- 8 LDAC ボタン
LDACを入にすると、BLUETOOTH接続で入力されたLDAC対応機器の音声をLDAC伝送で高音質再生します。
ご注意
BLUETOOTH接続中に設定を切り替えるとBLUETOOTH接続が切断されますので、再度接続してください。

9 BT (BLUETOOTH) STANDBYボタン

BLUETOOTH機器から本体に接続すると、本体の電源が自動的に入る(BLUETOOTH STANDBY)状態に設定します。

10 PAIRINGボタン(17ページ)

VOL (音量) + ボタンと▶|| (再生・一時停止) ボタンには凸点(突起)が付いています。操作の目印として、お使いください。

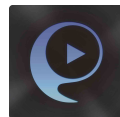
リモコンの代わりに音楽再生アプリSongPal^{*}を使うには

SongPalとは、スマートフォン／iPhoneからソニー製オーディオ機器を操作するためのアプリです。

お手持ちのスマートフォン／iPhoneにSongPalをインストールすると以下のことができます。

- 本機のUSB-A端子に接続された機器の音楽を一覧で表示して好きな曲を再生する
- 本機の入力切換をする
- 本機の音声の設定をする
- 本機のDSEE-HXのAuto / Off設定をする

Google PlayまたはAppStoreで**SongPal**を検索



SongPalの使いかたについて詳しくは、SongPalのヘルプをご覧ください。

<http://info.songpal.sony.net/help/>

* SongPalはSony | Music Centerにリニューアルしました。Sony | Music Centerは本機でお使いになれます。

4-578-132-04(1)



* 4 5 7 8 1 3 2 0 4 * (1)

