

詳細はパソコンまたはOSの取扱説明書を参照してください。

1. 本製品にメモリーカードを挿入する。(イラストA)
2. パソコンのUSB端子に本製品を接続する。(イラストBまたはC)

本製品にメモリーカードが挿入されていないと、ドライブアイコンが表示されません。

本製品がパソコンのUSB端子に接続されているのにドライブアイコンが表示されない場合は、本製品をパソコンから取り外し、再度上記手順に従って接続しなおしてください。

## XQD USB アダプター

### 取扱説明書

## QDA-SB1

©2016 Sony Corporation Printed in Japan



\* 4 5 9 1 9 7 9 0 2 \*

# XQD™

ご使用前にこの取扱説明書をよくお読みのうえ、保管してください。

### 警告

小さいお子様の手の届くところに置かないようにしてください。誤って飲み込む恐れがあります。万一、飲み込んだ場合は、ただちに医師に相談してください。

### はじめに

- 本製品は、XQDメモリーカード\*GシリーズまたはMシリーズ用のアダプターです。メモリーカードとアダプターの両方に[USB]マークがあることをご確認ください。(イラストA)

[USB]マークのないXQDメモリーカードHシリーズ、Sシリーズ、Nシリーズではお使いいただけません。

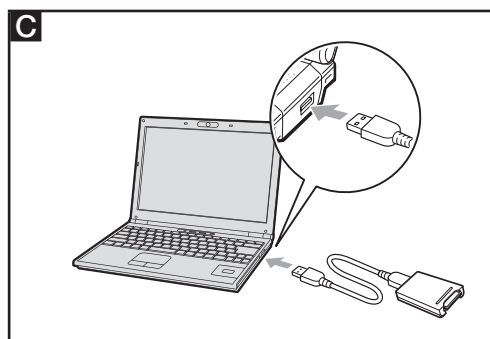
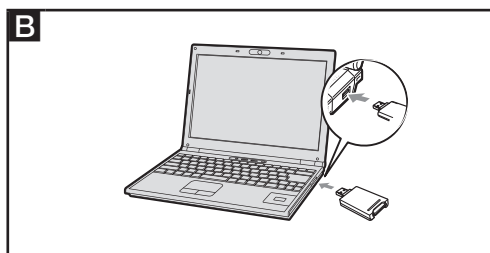
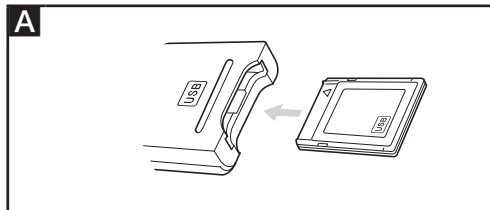
\*本文中では、メモリーカードと記載しています。

- すべてのメモリーカードにおいて動作を保証するものではありません。

### 推奨使用環境

- パソコンの推奨OSについては、サポート関連情報をご確認ください。  
<http://www.sony.net/memorycard/>
- 上記のOSが工場出荷時にインストールされていることが必要です。
- すべてのパソコンで動作を保証するものではありません。
- 本製品を接続したままパソコンを起動または再起動したり、スリープモードから復帰させると、正常に動作しないことがあります。これらの操作はパソコンから本製品を取り外してから行ってください。

### ご使用方法



### 本製品をパソコンから取り外す

#### Windowsをお使いの場合

1. 本製品内のメモリーカードへのアクセスが終了していることを確認する。
2. 画面右下のタスクトレイで<ハードウェアの取り外し>アイコンを選択する。
3. 本製品の項目を選択する。
4. 「安全に取り外すことができます」のメッセージを確認する。
5. 本製品をUSB端子から取り外す。

#### Macをお使いの場合

1. 本製品内のメモリーカードへのアクセスが終了していることを確認する。
2. 本製品のドライブアイコンをゴミ箱アイコンにドラッグ&ドロップする。
3. 本製品をUSB端子から取り外す。

### 使用上の注意

- 強い衝撃を与えたり、曲げたり、落としたり、水にぬらしたりしないでください。
- 本製品を機器に接続した状態で本製品に負荷をかけないでください。コネクタ部分が破損する恐れがあります。
- 分解したり、改造したりしないでください。
- 以下のような場所でのご使用や保存はしないでください。
  - 使用条件/保存条件以外の場所
  - 炎天下や夏場の窓を閉め切った車の中/直射日光のあたる場所/熱器具の近く
  - 湿気が多い場所や腐食性のある場所
- メモリーカードの挿入口に汚れ、ほこり、異物等がつかないようにしてください。
- メモリーカードは必ずイラストAのように挿入してください。正しく挿入しないとメモリーカードが動作しなかったり破損したりすることがあります。
- 使用中、本体が温かくなりますが、故障ではありません。ただし、この状態で長時間皮膚が触れたままになっていると低温やけどの原因となります。
- 大切なデータはバックアップを取っておくことをおすすめします。
- すでにデータが書き込まれているメモリーカードをフォーマット(初期化)すると、そのデータは消去されてしまいます。誤って大切なデータを消去することがないように、ご注意ください。メモリーカードのフォーマットは必ずデジタルカメラなどお使用の対応製品で行ってください。パソコンなどでフォーマットすると、お使用の対応製品で扱えないメモリーカードとなる場合があります。
  - 詳細は、対応製品の取扱説明書をご覧ください。製品サポート窓口にお問い合わせください。
- 下記の場合、記録したデータが破壊(消去)されることがあります。
  - 読み出し中や書き込み中
    - 本製品を取り出した場合
    - メモリーカードを抜いた場合
    - 接続先の製品の電源を切った場合
  - 静電気や電氣的ノイズの影響を受ける場所で使用した場合
  - イラストと異なるご使用をされた場合
- 付属のUSBケーブルをご使用にならない場合、性能の保証は致しません。(イラストC)

使用上のご注意をお守りいただかなかったことに起因するお客様に発生した損害については、当社は責任を負いかねますので、お取り扱いには充分ご注意ください。

### 主な仕様

|          |  |
|----------|--|
| インターフェース | SuperSpeed USB (USB 3.1 Gen 1)           |
| 外形寸法     | 約 45 × 12 × 79.4 mm<br>(幅 × 高さ × 奥行き)    |
| 本体質量     | 約 30 g                                   |
| 使用条件     | 温度 +5 °C ~ +40 °C<br>湿度 95%以下 (結露のないこと)  |
| 保存条件     | 温度 -40 °C ~ +60 °C<br>湿度 95%以下 (結露のないこと) |
| 同梱品      | XQD USBアダプター(1)<br>USBケーブル(1)<br>印刷物一式   |

仕様および外観は、改良のため予告なく変更することがありますが、ご了承ください。

XQD、および XQD はソニー株式会社の商標です。なお本文中では、TMマークは明記していません。

Microsoft、Windowsは米国Microsoft Corporationの米国およびその他の国における登録商標または商標です。

Mac、OS Xは米国およびその他の国で登録されたApple Inc.の商標です。

トレードマークおよびトレード名称については、個々の所有者に帰属するものとします。

本文中では、™、®マークは明記していません。

よくあるお問い合わせ、窓口受付時間などはホームページをご活用ください。  
<http://www.sony.co.jp/support>

**使い方** フリーダイヤル……………0120-333-020  
**相談窓口** 携帯電話・PHS…一部のIP電話…050-3754-9577

上記番号へ接続後、  
最初のガイダンスが流れている間に  
「999」＋「#」を押してください。  
直接、担当窓口へおつなぎします。  
ソニー株式会社 〒108-0075 東京都港区港南1-7-1

**FAX (共通)**  
0120-333-389

<http://www.sony.co.jp/>

## 保証書とアフターサービス

### 保証書

- この製品には保証書が添付されていますので、お買い上げの際お買い上げ店でお受け取りください。
- 所定事項の記入および記載内容をお確かめのうえ、大切に保存してください。
- 保証期間は、お買い上げ日より1年間です。

### アフターサービス

#### 調子が悪いときはまずチェックを

この取扱説明書をもう一度ご覧になってお調べください。  
それでも具合が悪いときはソニーの相談窓口にご相談ください。  
ご相談になるときは、次のことをお知らせください。

- 品名：QDA-SB1
- 故障の状態：できるだけ詳しく
- お買い上げ日

### 保証期間中の修理は

保証書の記載内容に基づいて修理させていただきます。  
詳しくは保証書をご覧ください。

### 保証期間経過後の修理は

修理によって機能が維持できる場合は、ご要望により有料修理(交換)させていただきます。

### 部品の保有期間について

当社ではXQD USB アダプターの補修用性能部品(製品の機能を維持するために必要な部品)を、製造打ち切り後5年間保有しています。ただし、故障の状況その他の事情により、修理に代えて製品交換をする場合がありますのでご了承ください。

## 保証書

持込修理

|        |               |
|--------|---------------|
| 品名     | XQD USB アダプター |
| 型名     | QDA-SB1       |
| お買い上げ日 | 平成・西暦 年 月 日   |

本書は、本書記載内容(下記記載)で無料修理を行うことをお約束するものです。  
お買い上げの日から下記期間中に故障が発生した場合は、お客様欄にご記入の上、修理をお申付けください。

|        |
|--------|
| ソニー特約店 |
|--------|

お問合せ先：修理相談窓口

フリーダイヤル：0120-222-330

ホームページ：<http://www.sony.jp/support/>

携帯電話・PHS・一部のIP電話からは、  
(050) 3754-9599

ソニーマーケティング株式会社 東京都港区港南1-7-1 〒108-0075

|       |             |     |
|-------|-------------|-----|
| 保証期間  | お買い上げの日から1年 |     |
| お客様住所 | 電話          | - - |
| お名前   |             | 様   |

### 無料修理規定

- 正常な使用状態で保証期間内に製品(ハードウェア)が故障した場合には、本書に従い無料修理をさせていただきます。本書記載の修理対応の種別(出張修理、持込修理、引取修理)をご確認の上、以下の要領でご依頼および本書(再発行しませんので、大切に保管してください)の提示・提出をお願いします。なお、受付窓口の種類は、(1)お買い上げのお店、(2)お近くのソニーサービスステーション、(3)本書に記載の修理相談窓口の3種類です。

| 種別   | 受付窓口      | 保証書の提示・提出        | 注意事項 |
|------|-----------|------------------|------|
| 出張修理 | (1)(2)(3) | 出張修理担当者が訪問した際に提示 | ※1   |
| 持込修理 | (1)(2)    | 持参した製品の修理依頼の際に提示 | ※2   |
| 引取修理 | (3)       | 製品の引取時に指定業者へ提出   |      |

※1 離島及び離島に準ずる遠隔地への出張修理となる場合、出張費用(実費)を申し受けます。  
※2 (1)(2)へのご依頼が難しい場合は、(3)にご相談ください。

- お客様の要望により、出張修理の種別について引取修理を、持込修理の種別について出張修理・引取修理を、引取修理の種別について出張修理を行う場合は、別途所定の料金を申し受けます。
- 保証期間内の故障でも次の場合には有料となります。
  - 本書のご提示がない場合
  - 本書にお買い上げ日およびソニー特約店の記載がない場合または本書の記載を書き換えた場合
  - 保証期間中に発生した故障について、保証期間終了後に修理依頼された場合
  - 使用上の誤り(取扱説明書、本体貼付ラベル等の注意書きに従った正常な使用をしなかった場合を含む)による故障・損傷
  - 他の機器から受けた障害または不当な修理、改造による故障・損傷
  - お買い上げ後の移設、輸送、落下などによる故障・損傷
  - 火災、地震、風水害、落雷その他の天災地変、公害、塩害、ガス害(硫化ガスなど)、異常電圧などによる故障・損傷
  - 業務用など一般家庭用以外での使用による故障・損傷
  - 消耗・摩耗した部品の交換、汚損した部分の交換
- 故障の状況その他の事情により、修理に代えて製品交換をする場合がありますのでご了承ください。
- 修理に際して再生部品・代替部品を使用する場合があります。また、修理により交換した部品は弊社が任意に回収のうえ適切に処理・処分させていただきます。
- 本書に基づく無料修理(製品交換を含む)後の製品については、最初のご購入時の保証期間が適用されます。
- 故障によりお買い上げの製品を使用できなかったことによる損害については補償いたしません。
- 記録媒体を搭載または使用する製品の場合、故障の際または修理・交換により記録内容が消失等する場合がありますが、記録内容についての補償はいたしません。
- 本書は日本国内でのみ有効です。(This warranty is valid only in Japan.)

修理メモ

\*本書はお客様の法律上の権利を制限するものではありません。

\*保証期間後の修理については、取扱説明書等をご覧ください。

T04-4