

## 取扱説明書

ワイヤレスステレオヘッドセット

MDR-XB80BS



© 2016 Sony Corporation  
Printed in Vietnam  
4-595-957-01(1)



## マニュアルについて

取扱説明書(本書)  
接続方法や基本的な使いかたを説明しています。

使用上のご注意／主な仕様(別紙)  
使用上のご注意や主な仕様を記載しています。

ヘルプガイド(Web取扱説明書)  
本機の楽しみかたや機能の詳細説明、困ったときの対処方法などをパソコンで調べることができます。  
また、外出先などでスマートフォンやタブレット端末で調べることもできます。

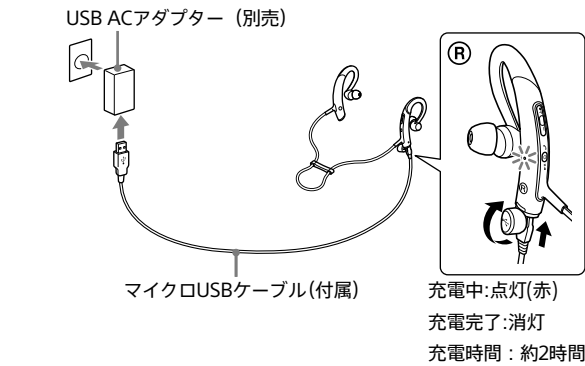
ヘルプガイドURL:  
http://rd1.sony.net/help/mdr/xb80bs/ja/  
ヘルプガイド二次元コード:



## 操作の流れ

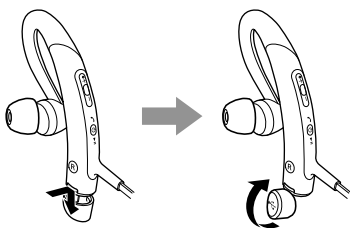
- 以下の手順でBluetooth® (無線)接続して音楽を聞くことができます。
- 充電する
  - 電源をオンにする
  - BLUETOOTH機器登録(ペアリング)する  
(機器登録(ペアリング)済みの機器とはBLUETOOTH接続する)
  - 接続機器の音楽を聴く

## 充電する



本機を付属のマイクロUSBケーブルを使って、USB ACアダプター (別売)に接続することで充電できます。(推奨: AC-UD20)  
充電が終了したら、マイクロUSBケーブルを外してください。

## マイクロUSB端子のふたの開けかた

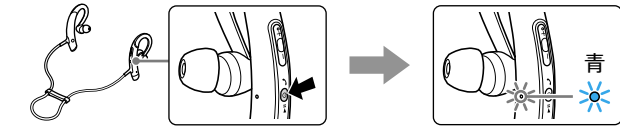


**ヒント**  
付属のマイクロUSBケーブルを使って、起動中のパソコンに接続することでも充電できます。

- ご注意**
- 付属のマイクロUSBケーブル以外では、充電できない場合があります。
  - USB ACアダプターによっては、充電できない場合があります。
  - 充電中や、充電完了後USB ACアダプターまたはパソコンとUSBケーブルで接続していると、本機の電源をオンにしたり、BLUETOOTHの登録や接続、音楽再生などの操作は一切行えません。
  - パソコンがスタンバイ(スリープ)や休止状態になると充電ができなくなります。この場合はパソコンの設定を変更して、充電しなおしてください。

## 電源ボタン、ランプ表示について

### 電源をオンにする



青ランプが点滅するまで、○ボタンを押し続けます(約2秒)。

青ランプが点滅したらボタンから指を離します。  
電池残量を表示する赤ランプが点滅を開始します。

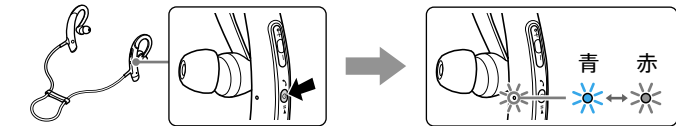
- 赤ランプ3回点滅: 電池残量は充分
- 赤ランプ2回点滅: 電池残量は中くらい
- 赤ランプ1回点滅: 電池残量が残り少ない

ボタンから指を離したあとも青ランプが点滅していることをご確認ください。  
ご購入後最初にご使用の場合は、電源を入れるとBLUETOOTH機器登録モード(ペアリング)になります。

### 電源をオフにする

青ランプが消灯するまで、○ボタンを押し続けます(約2秒)。

### BLUETOOTH機器登録モード(ペアリング)にする



○ボタンを、青ランプが点滅した後で、青と赤が交互に点滅するまで押し続けます(約7秒)。

一度登録(ペアリング)を行うと接続機器の情報を記憶しますので、本機の電源を入れて、登録済みの機器のBLUETOOTHをオンにするだけでBLUETOOTH接続が行えます。

## 機器登録(ペアリング)してBLUETOOTH接続する

接続方法を以下のA～Dから選んでください。

- iPhoneの機器登録(ペアリング) / BLUETOOTH接続
- Androidスマートフォン、ウォークマン®Android搭載モデルの機器登録(ペアリング) / BLUETOOTH接続
- ウォークマン®の機器登録(ペアリング) / BLUETOOTH接続
- NFC機能を使ってBLUETOOTH機器とワンタッチ接続

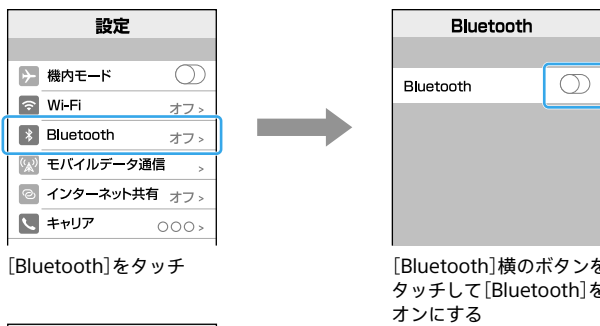
パソコンの機器登録(ペアリング)とBLUETOOTH接続についてはヘルプガイド(Web取扱説明書)をご覧ください。

## A iPhoneを機器登録(ペアリング) / BLUETOOTH接続する

### 機器登録(ペアリング) - 初めに互いの機器を登録する

- 本機をBLUETOOTH機器登録モード(ペアリング)にする  
「BLUETOOTH機器登録モード(ペアリング)にする」をご覧ください。
- 互いの機器を登録する  
下記の操作は一例です。詳しくはお使いの機器の取扱説明書をご覧ください。

[設定] ➡ [Bluetooth]

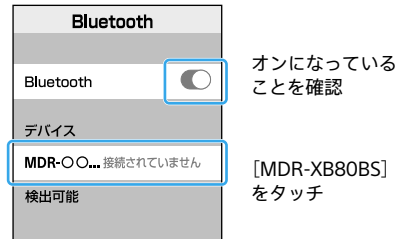


互いの機器の登録が完了しBLUETOOTH接続されます。

## BLUETOOTH接続 - 機器登録(ペアリング)済みの機器と接続する

- 本機の電源をオンにする  
「電源をオンにする」をご覧ください。
- 機器を接続する

[設定] ➡ [Bluetooth]



BLUETOOTHの接続を解除するときはiPhoneのBLUETOOTH設定をオフにしてください。

**ヒント**  
機器登録(ペアリング)が完了すると、iPhone/iPad/iPod touchの画面に本機の電池残量を示すアイコンが表示されます。  
対応機器: iPhone/iPad/iPod touchでハンズフリープロファイル(HFP)をサポートしているもの(iOS5.0以降)  
詳しくは「ヘルプガイド」をご覧ください。

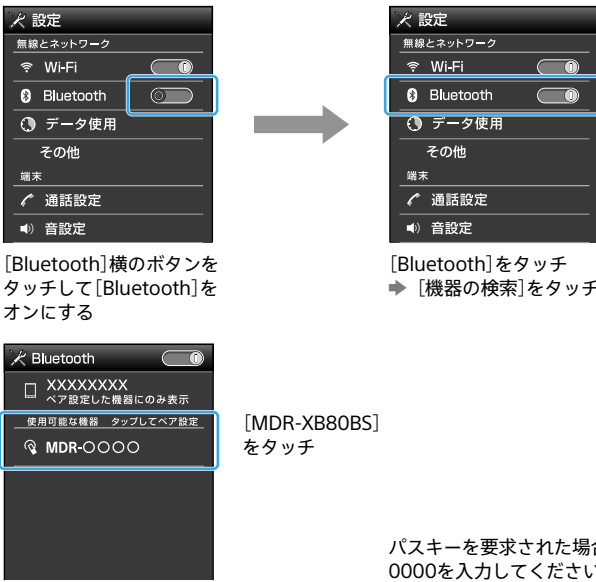
**ご注意**  
iPhoneと接続できなくなった場合は、iPhoneの本機登録をいったん削除してから機器登録をしなおしてください。iPhoneの操作については、iPhoneの取扱説明書をご覧ください。

## B Androidスマートフォン、ウォークマン® Android搭載モデルの機器登録(ペアリング) / BLUETOOTH接続

### 機器登録(ペアリング) - 初めに互いの機器を登録する

- 本機をBLUETOOTH機器登録モード(ペアリング)にする  
「BLUETOOTH機器登録モード(ペアリング)にする」をご覧ください。
- 互いの機器を登録する  
下記の操作は一例です。詳しくはお使いの機器の取扱説明書をご覧ください。

[設定] ➡ [Bluetooth]



互いの機器の登録が完了しBLUETOOTH接続されます。

## BLUETOOTH接続 - 機器登録(ペアリング)済みの機器と接続する

- 本機の電源をオンにする  
「電源をオンにする」をご覧ください。
- 機器を接続する

[設定] ➡ [Bluetooth]



BLUETOOTHの接続を解除するときはお使いの機器のBLUETOOTH設定をオフにしてください。

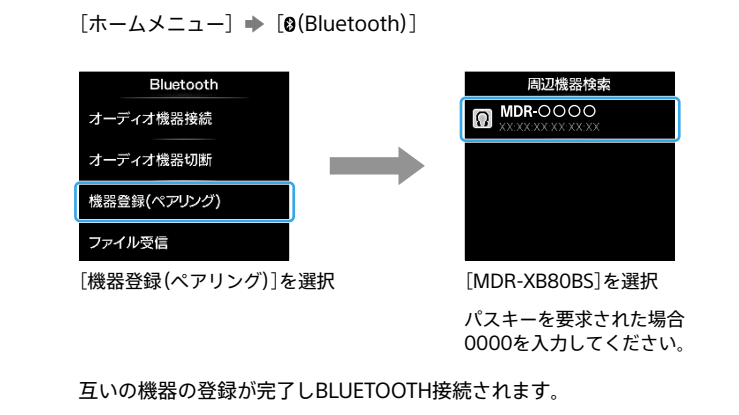
**ご注意**  
お使いの機器と接続できなくなった場合は、お使いの機器の本機登録をいったん削除してから機器登録をしなおしてください。お使いの機器の操作については、お使いの機器の取扱説明書をご覧ください。

## C ウォークマン®を機器登録(ペアリング) / BLUETOOTH接続する

### 機器登録(ペアリング) - 初めに互いの機器を登録する

1 本機をBLUETOOTH機器登録モード(ペアリング)にする  
おもて面の「**BLUETOOTH機器登録モード(ペアリング)にする**」をご覧ください。

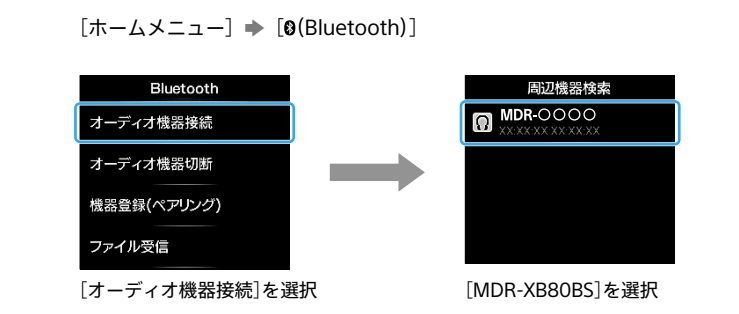
2 互いの機器を登録する  
下記の操作は一例です。詳しくはお使いの機器の取扱説明書をご覧ください。



### BLUETOOTH接続 - 機器登録(ペアリング)済みの機器と接続する

1 本機の電源をオンにする  
おもて面の「**電源をオンにする**」をご覧ください。

2 機器を接続する



BLUETOOTHの接続を解除するときはウォークマン®のBLUETOOTH設定をオフにしてください。

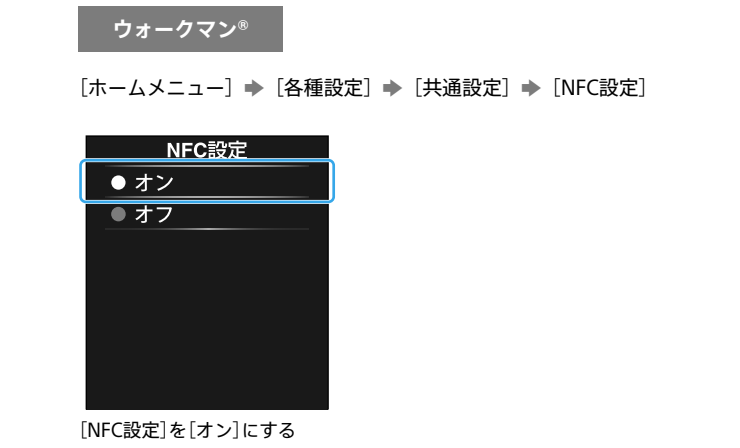
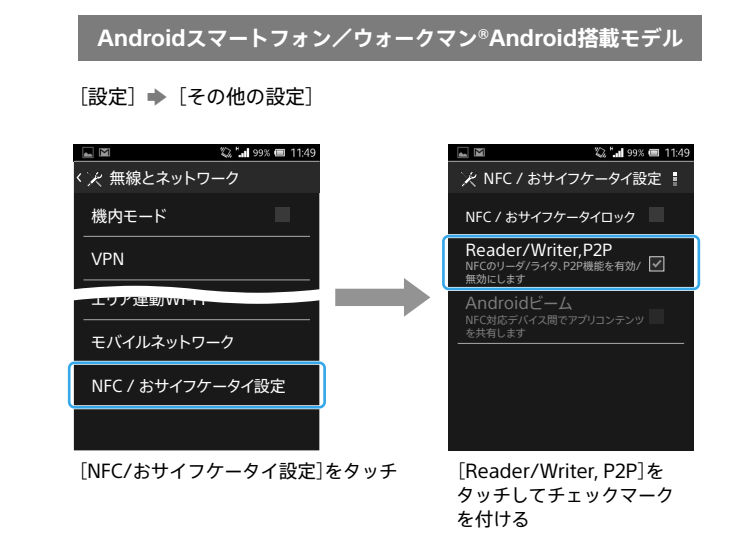
**ご注意**  
ウォークマン®と接続できなくなった場合は、ウォークマン®の本機登録をいったん削除してから機器登録をしておしてください。ウォークマン®の操作については、ウォークマン®の取扱説明書をご覧ください。

## D NFC機能を使ってワンタッチ接続する

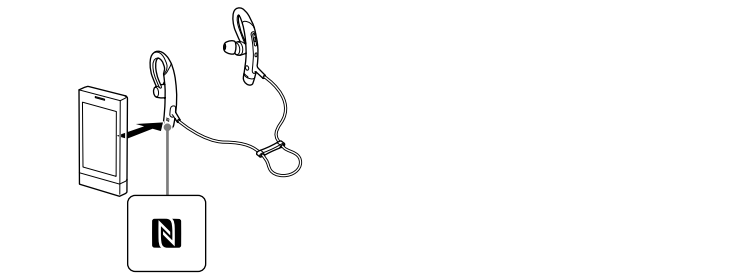
NFC機能を搭載した機器同士は、指定された場所に「タッチするだけ」で簡単にBLUETOOTHの操作が行えます。本機にはBLUETOOTHの登録、接続、切断が行えるNFC機能を搭載しています。

Nマークの付いている機器、一部のMマークが付いているスマートフォンはNFCに対応しています。詳しくはスマートフォンの取扱説明書でご確認ください。

1 NFC機能をオンにする  
下記の操作や画面は一例です。詳しくはお使いの機器の取扱説明書をご覧ください。



2 接続機器を本機にタッチして機器登録(ペアリング)と接続をする  
接続機器の画面がロックされている場合は、画面ロックを解除してください。本機と接続機器のマーク部分をタッチしてください。

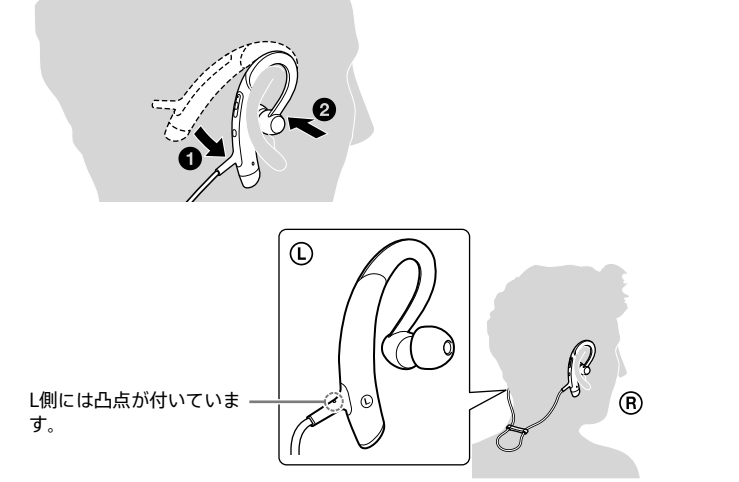


接続機器を切断するには  
接続機器の画面がロックされている場合は、画面のロックを解除してください。本機と接続機器のマーク部分をタッチしてください。BLUETOOTH接続が切断されます。

接続機器を再接続するには  
接続機器の画面がロックされている場合は、画面のロックを解除してください。本機と接続機器のマーク部分をタッチしてください。接続画面に従って接続を行ってください。

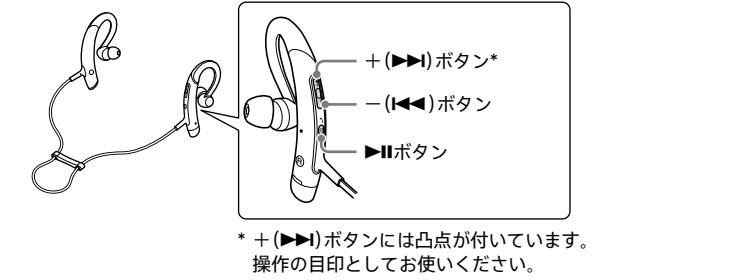
## 装着する

首の後ろにケーブルをまわし、イヤーハンガーを耳にかけ(❶)、イヤーピースを耳の奥に差し込んで(❷)装着します。

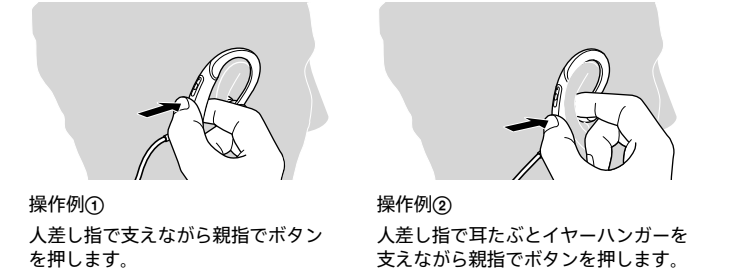


## 音楽を聞く

接続機器で音楽などを再生する  
対応するBLUETOOTHのプロファイル：A2DP、AVRCP



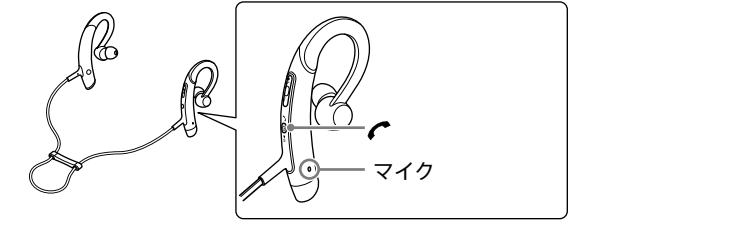
再生/一時停止：▶▶ボタンを押す。  
音量調節：+ / - ボタンを押す。  
次の曲の頭出し / 前(または再生中)の曲の頭出し：+ (▶▶) / - (◀◀) ボタンをピポーンと音がするまで押し続ける。  
その後ボタンを離してから1秒以内に+ (▶▶) / - (◀◀) ボタンを繰り返し押すと、ピポーンと音が鳴り次の曲 / 前の曲の頭出しができます。



**ご注意**  
• 接続する機器によってできる機能が異なります。上記のボタンを操作しても異なる動作をしたり、動作しない場合があります。

## 通話する (iPhoneやスマートフォンなどとBLUETOOTH接続した場合)

マイクは全指向性なのでマイクの位置を意識せず通話できます。  
対応するBLUETOOTHのプロファイル：HSP、HFP



電話をかける  
スマートフォンや携帯電話から発信します。

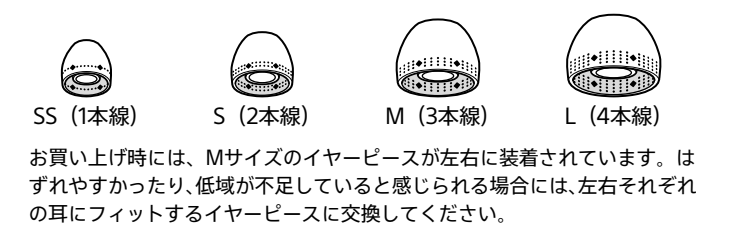
電話を受ける  
着信があったら◀ボタンを押します。

電話を切る  
◀ボタンをもう一度押します。

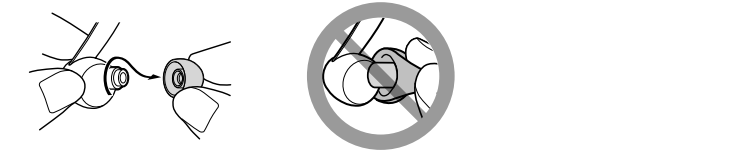
ヒント  
音楽を聞いているときは、通話中は音楽が停止し、通話が終了すると自動的に音楽が再開します。

**ご注意**  
• 接続機器によって音楽が自動で再開されない場合があります。  
• 通話時の音量と音楽再生時の音量は別々に調整できます。  
• スマートフォンやパソコンの通話用アプリには対応しておりません。

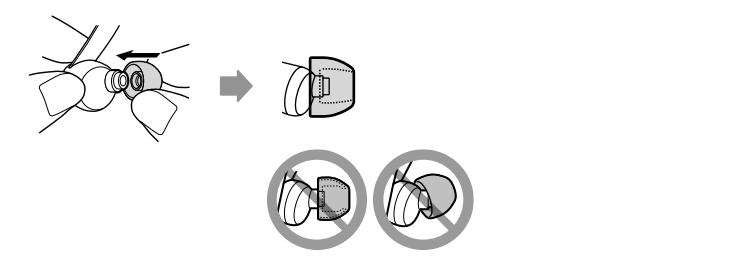
## イヤーピースを交換する



お買い上げ時には、Mサイズのイヤーピースが左右に装着されています。はずれやすかったり、低域が不足していると感じられる場合には、左右それぞれの耳にフィットするイヤーピースに交換してください。



### イヤーピースのつけかた



## ケーブル長アジャスターの使いかた

ケーブル長アジャスターの位置をずらして頭にフィットさせます。

