

外付けハードディスク

取扱説明書

お買い上げいただきありがとうございます。

警告 電気製品は安全のための注意事項を守らないと、火災や人身事故になることがあります。

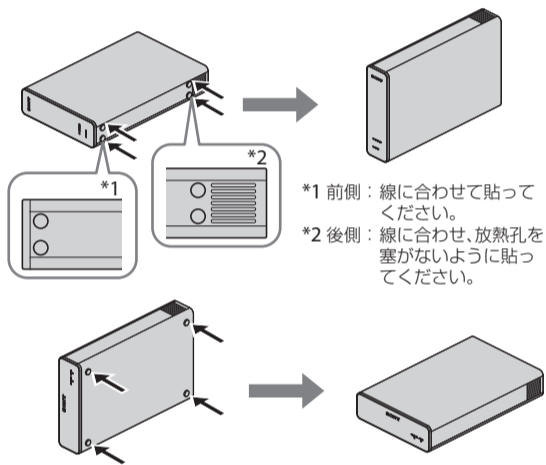
この取扱説明書には、事故を防ぐための重要な注意事項と製品の取り扱い方を示してあります。**この取扱説明書をよくお読みのうえ**、製品を安全にお使いください。お読みになったあとは、いつでも見られるところに必ず保管してください。

HD-V2

© 2016 Sony Corporation Printed in Taiwan



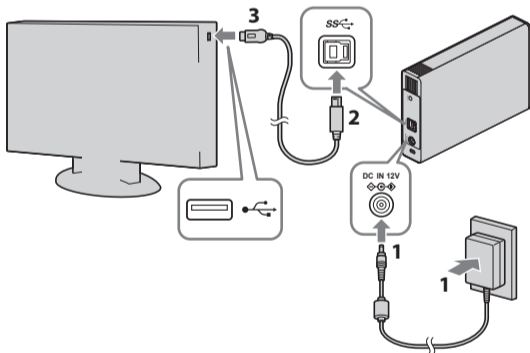
A



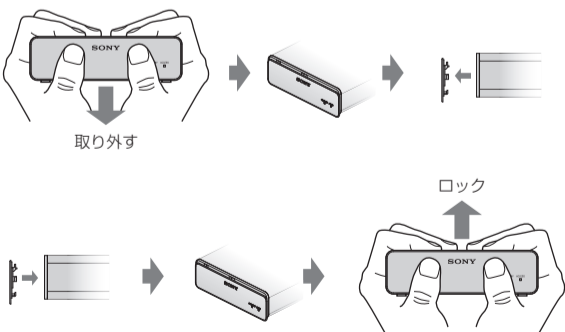
*1 前側：線に合わせて貼ってください。
*2 後側：線に合わせて、放熱孔を塞がないように貼ってください。

B

接続する機器がテレビの場合



C



取り外す

ロック

はじめに

- 詳細については本製品内の[Operating Instructions.pdf]をご覧ください。
- AV機器で使用する場合は、AV機器の取扱説明書もあわせてお読みください。

本機はNTFSフォーマットで初期化済みです。

- 本機にAV機器を繋いで記録するときは、AV機器で本機の初期化、または登録が必要なことがあります。この場合、AV機器の専用フォーマットで本機が初期化されますので、パソコンや他のAV機器で本機をご使用できないことがあります。
- OS X 10.8以降でのご使用の場合は、お使いのMac®で再フォーマットしてお使いください。

ご注意

初期化や登録を行うと、本機内のデータはすべて消去されます。

アプリケーションについて

- 下記アプリケーションは詳細を確認の上、ダウンロードページより最新版をダウンロードしてご利用ください。
http://www.sony.jp/hdd/
– Backup Manager 2(バックアップ)
– Password Protection Manager (パスワードロック)
– Air Back for PC (HDD) (バックアップ)
– FAT32 Formatter (フォーマッター)
- 対象OSはWindows 7以降です。
- アプリケーションをインストールするには管理者権限でパソコンにログインしてください。
- 同一のパソコンでは、Backup Manager 2またはAir Back for PC (HDD)のどちらか一方のアプリケーションをご使用ください。併用した場合、正しくバックアップされない場合があります。

A 設置について

用途に応じて縦置き・横置きを選ぶことができます。同梱のラバーフットを付けることにより本体の転倒防止や、横置きした場合は底面の傷つきを防止します。ラバーフットはシート状になっています。丸い切れ込みに沿ってシートから剥がしてご使用ください。貼り方はイラストAを参照してください。

B 接続方法について

接続方法はイラストBを参照してください。

C フロントパネルの交換について

本機のフロントパネルは交換できます。交換方法はイラストCを参照してください。

- 1 パソコンまたはテレビなどの対応機器から本機を取りはずす。
- 2 ACアダプターをコンセントからはずす。
- 3 フロントパネルを図のように取りはずす。
フロントパネルを矢印の方向に少しスライドさせてから取りはずします。
- 4 付属のフロントパネルを図のように取り付けます。
フロントパネルを上から置き、スライドさせて取り付けます。

ご注意

- 本機を使用するときは必ずフロントパネルを取り付けてください。
- フロントパネルは正しく取り付けてください。正しく取り付けられていないと、フロントパネルが浮いた状態となり、LEDの点灯が確認できなくなることがあります。
- フロントパネルの取り扱いにはご注意ください。フロントパネルが変形すると、本機に装着できなくなることがあります。

使用上のご注意

- 本機は精密機器です。突然の故障等の理由によってデータが消失する場合があります。万一の場合に備えて定期的にバックアップを行ってください。弊社では、いかなる場合においても記録内容の修復・復元・再現などはいたしません。また、記録内容の破損・消失についてはいかなる原因であっても一切その責任を負いかねます。
- 本機接続時、他のUSB機器も使う場合は以下の点にご注意ください。
 - 本機の転送速度が遅くなることがあります。
 - 本機をUSBハブに接続しても使えないことがあります。その場合は、接続する機器のUSB端子に直接接続してください。
 - データの書き込み/読み出し/削除中は、本機を取りはずさないでください。データが破損する原因となります。
 - 本機を接続したままパソコンを起動または再起動したり、スリープや休止状態に移行またはそこから復帰すると正常に動作しないことがあります。これらの操作は本機をパソコンからはずして行ってください。
 - 付属の製品保証書は本機限定のもので、本機の取扱説明書に従った通常のご使用時、また本機の純正付属品、または必要動作環境/推奨動作環境でのご使用時に限られます。ユーザーサポートなどの各種サービスも上記の前提で提供するものです。
 - 付属のUSBケーブルをご使用にならない場合、性能の保証は致しません。

取り扱いについて

- 本機や付属品は幼児の手の届かない場所に置いてください。
- 落下する恐れのある場所に置かないでください。転倒の恐れがある場合は横置きで設置してください。
- 本機を分解したり、改造したりしないでください。
- 本機は防じん、防滴、防水仕様ではありません。
- 使用中、保管中にかかわらず、次のような場所に置かないでください。故障の原因になります。
 - 異常に高温、低温または多湿になる場所
炎天下や熱器具の近く、夏場の窓を閉め切った自動車内は特に高温になり、放置すると変形したり故障したりすることがあります。
 - 気圧の低い場所(海拔3,000 m以上、または0.5気圧以下)
 - 強力な磁気のあるところや放射線のある場所
 - 振動や大きな音のする場所、不安定な場所
 - 風通しが悪い場所
 - ほこり、湿気の多い場所
- 付属のACアダプターは本機のみでご使用ください。また、付属以外のACアダプターは本機で使用しないでください。
- ACアダプターは、USBケーブルを抜いてから取りはずしてください。
- ACアダプターは手近なコンセントに接続して使用してください。本機を使用中、不具合が生じたときはすぐにコンセントからプラグを抜き、電源を遮断してください。
- ACアダプターを本機から抜くときは、DCプラグと本機を持って取りはずしてください。ACアダプターをコンセントから抜くときはACアダプター本体を持って抜いてください。
- ACアダプターを壁との隙間などの狭い場所に設置して使用しないでください。
- ACアダプターのDCプラグを金属類でショートさせないでください。

- 感電や火災の危険を避けるために、本機とACアダプターを水のかかる場所や湿気のある場所では、使用しないでください。また、本機やACアダプターの上に花瓶などの水の入ったものを置かないでください。
- 電源コードやUSBケーブルは、足に引っ掛けると製品の落下や転倒などの原因となるため、充分注意して接続・配置してください。
- 長時間使用しないときは、ACアダプターをコンセントからはずしてください。

本体やACアダプターの温度上昇について

使用中、本体やACアダプターが温かくなりますが、故障ではありません。ただし、使用状況によっては、温度が40℃以上になることがあります。この状態で長時間皮膚が触れたままになっていると、低温やけどの原因となります。

アプリケーションについて

- パスワード保護アプリケーションでパスワード保護領域を作成した際は、パソコン以外の機器で本機を使うことができません。
- アプリケーションは、本機以外の機器で使うことができません。

ON/STANDBYランプについて

点灯(緑)：動作時
点滅(赤)：省電力状態時

* ACアダプターを接続している場合でも、接続した機器の電源に連動して本機の電源が自動オフ(=消灯)になることがあります。

パソコンから取りはずす際のご注意

パソコン起動中に本機を取りはずす手順を説明します。

Windowsをお使いの場合

- 画面右下のタスクトレイで、**電源** をクリックする。

現在パソコンに接続されているデバイスが表示されます。
- 本機の項目をクリックする。
- 「安全に取り外すことができます。」のメッセージを確認し、パソコンからUSBケーブルを取りはずす。

Mac OSをお使いの場合

- デスクトップの本機のアイコンをゴミ箱にドラッグ&ドロップする。
- パソコンからUSBケーブルを取りはずす。

故障かな?と思ったら

- お使いの機器が本機を認識しない場合、または正常に動作しない場合、次のことを確認してください。
 - 本機がお使いの機器に対応しているかどうか、下記URLにてご確認ください。

http://www.sony.jp/hddtaiou/
 - システム情報の読み込み等のために、お使いの機器が本機を認識するのに時間が数分かかる場合があります。しばらくお待ちいただいても認識しない場合は、以下のサポートサイトをご確認ください。

http://www.sony.jp/support/

商標について

- Microsoft、Windowsは米国Microsoft Corporationの米国およびその他の国における登録商標または商標です。
- MacおよびOS XはApple Inc.の米国およびその他の国における登録商標です。
- USB-IF SuperSpeed USB TridentロゴはUSB Implementers Forum、Inc.の登録商標です。
- その他、本取扱説明書で登場するシステム名、製品名は、一般に各開発メーカーの登録商標あるいは商標です。なお、本文中では™、®マークは明記していません。

主な仕様

動作環境

動作温度 5℃～40℃
動作湿度 8%～90%（結露なきこと）
保存温度 -20℃～+60℃
保存湿度 8%～90%（結露なきこと）

対応OS

Windows 10(32 bit/64 bit)、
Windows 8.1(32 bit/64 bit)、
Windows 7(32 bit/64 bit)、
OS X 10.8以降

USBインターフェース

USB 3.1 Gen 1（USB 2.0互換あり）

電源

AC 100 V – 240 V 50 Hz/60 Hz

消費電力

最大25 W

ファイルシステム(工場出荷時)

NTFS

外形寸法

約35 mm×122 mm×191 mm（幅/高さ/奥行き）（最大突起物を除く）

付属品

USBケーブル（1.5 m）(1)

ACアダプター(1)

ラバーフット(4)

フロントパネル(1)

印刷物一式

本機の仕様および外観は、改良のため予告なく変更することがあります
が、ご了承ください。

保証書とアフターサービス

保証書

- この製品には保証書が添付されていますので、お買い上げの際お買い上げ店でお受けください。
- 所定事項の記入および記載内容をお確かめのうえ、大切に保存してください。
- 保証期間は、お買い上げ日より1年間です。

アフターサービス

調子が悪いときはまずチェックを

この取扱説明書をもう一度ご覧になってお調べください。

それでも具合が悪いときは

ソニーの相談窓口にご相談ください。

ご相談になるときは、次のことをお知らせください。

- 品名：HD-V2
- 故障の状態：できるだけ詳しく
- お買い上げ日

保証期間中の修理は

保証書の記載内容に基づいて修理させていただきます。

詳しくは保証書をご覧ください。

保証期間経過後の修理は

修理によって機能が維持できる場合は、ご希望により有料修理(交換)させていただきます。

部品の保有期間について

当社では外付けハードディスクの補修用性能部品(製品の機能を維持するために必要な部品)を、製造打ち切り後5年間保有しています。ただし、故障の状況その他の事情により、修理に代えて製品交換をする場合がありますのでご了承ください。

よくあるお問い合わせ、解決方法などはホームページをご活用ください。

http://www.sony.jp/support/

使い方相談窓口	修理相談窓口
フリーダイヤル ……………0120-333-020	フリーダイヤル ……………0120-222-330
携帯電話・PHS一部のIP電話 ……………050-3754-9577	携帯電話・PHS一部のIP電話 ……………050-3754-9599
受付時間 月～金：9:00～18:00 土・日・祝日：9:00～17:00	受付時間 月～金：9:00～20:00 土・日・祝日：9:00～17:00
※取扱説明書・リモコン等の購入相談は こちらへお問い合わせください。	

FAX (共通) 0120-333-389



上記番号へ接続後、最初のガイダンスが流れている間に「999」+「#」を押ししてください。直接、担当窓口へおつなぎします。

ソニー株式会社 〒108-0075 東京都港区港南1-7-1

サポートページについて

詳細については、下記サポートサイトにてご確認ください。

http://www.sony.jp/support/

保証書

持込修理

品名	外付けハードディスク
型名	HD-V2
お買上げ日	平成・西暦 年 月 日

本書は、本書記載内容(下記記載)で**無料修理**を行うことをお約束するものです。お買上げの日から下記期間中に故障が発生した場合は、お客様欄にご記入の上、修理をお申付けください。

ソニー特約店	

お問合せ先：修理相談窓口

フリーダイヤル：**0120-222-330** (FAX 0120-333-389)

ホームページ：<http://www.sony.jp/support/>

ソニーマーケティング株式会社 東京都港区港南1-7-1 〒108-0075

保証期間	お買上げの日から	1年
お客様住所	お名前	電話 - - 様

無料修理規定

- 正常な使用状態で保証期間内に製品(ハードウェア)が故障した場合には、本書に従い**無料修理**をさせていただきます。本書記載の修理対応の種別(出張修理、持込修理、引取修理)をご確認の上、以下の要領でご依頼および本書(再発行しませんので、大切に保管してください)の提示・提出をお願いいたします。なお、受付窓口の種別は、(1)お買上げのお店、(2)お近くのソニーサービスステーション、(3)本書に記載の修理相談窓口の3種類です。

種別	受付窓口	保証書の提示・提出	注意事項
出張修理	(1)(2)(3)	出張修理担当者が訪問した際に提示	※1
持込修理	(1)(2)	持参した製品の修理依頼の際に提示	※2
引取修理	(3)	製品の引取時に指定業者へ提出	

- ※1 離島及び離島に準ずる遠隔地への出張修理となる場合、出張費用(実費)を申し受けます。
※2 (1)(2)へのご依頼が難しい場合は、(3)にご相談ください。
- お客様のご要望により、出張修理の種別について引取修理を、持込修理の種別について出張修理・引取修理を、引取修理の種別について出張修理を行う場合は、別途所定の料金を申し受けます。
 - 保証期間内の故障でも次の場合には有料となります。
 - 本書のご提示がない場合
 - 本書にお買上げ日およびソニー特約店の記載がない場合または本書の記載を書き換えた場合
 - 保証期間中に発生した故障について、保証期間終了後に修理依頼された場合
 - 使用上の誤り(取扱説明書、本体貼付ラベル等の注意書きに従った正常な使用をしなかった場合を含む)による故障・損傷
 - 他の機器から受けた障害または不当な修理、改造による故障・損傷
 - お買上げ後の移設、輸送、落下などによる故障・損傷
 - 火災、地震、風水害、落雷その他の天災地変、公害、塩害、異常電圧などによる故障・損傷
 - 業務用など一般家庭用以外での使用による故障・損傷
 - 消耗・摩耗した部品の交換、汚損した部分の交換
 - 故障の状況その他の事情により、修理に代えて製品交換をする場合がありますのでご了承ください。
 - 修理に際して再生部品・代替部品を使用する場合があります。また、修理により交換した部品は弊社が任意に回収のうえ適切に処理・処分させていただきます。
 - 本書に基づく無料修理(製品交換を含む)後の製品については、最初のご購入時の保証期間が適用されます。
 - 故障によりお買上げの製品を使用できなかったことによる損害については補償いたしません。
 - 記録媒体を搭載または使用する製品の場合、故障の際または修理・交換により記録内容が消失等する場合がありますが、記録内容についての補償はいたしません。
 - 本書は日本国内でのみ有効です。(This warranty is valid only in Japan.)

修理メモ
※本書はお客様の法律上の権利を制限するものではありません。 ※保証期間後の修理については、取扱説明書等をご覧ください。