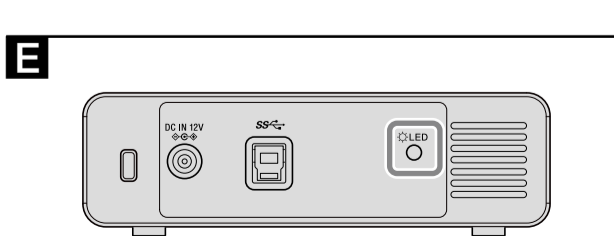
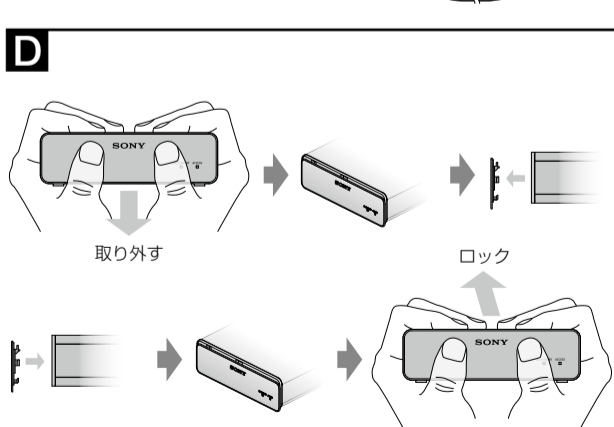
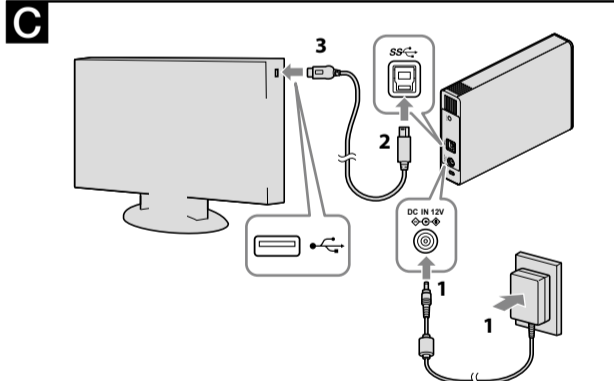
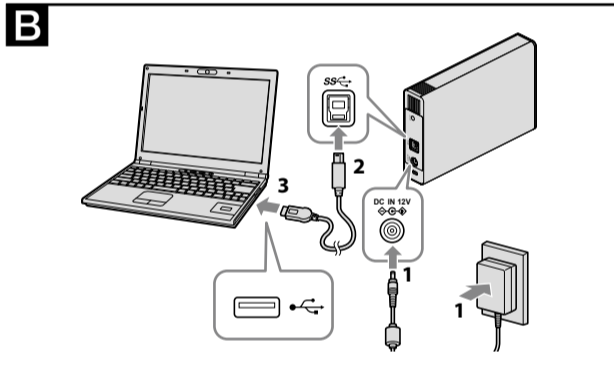
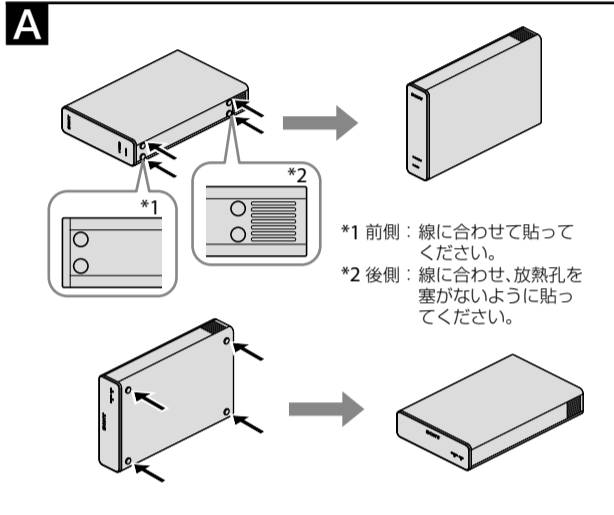


外付けハードディスク

取扱説明書

HD-V2/V3

© 2016 Sony Corporation



A 設置について

用途に応じて縦置き・横置きを選ぶことができます。同梱のラバーフットを付けることにより本体の転倒防止や、横置きした場合は底面の傷つきを防止します。ラバーフットはシート状になっています。丸い切れ込みに沿ってシートから剥がしてご使用ください。貼り方はイラスト **A** を参照してください。

B パソコンに接続して使用する

取り付ける

- ACアダプターを本機のDC IN端子とコンセントにつなぐ。
- 本機のUSB端子にUSBケーブルを接続する。
- パソコンのUSB端子にUSBケーブルを接続する。

ご注意

- ON/STANDBYランプが点灯しないときは、USBケーブルやACアダプターが正しく接続されているかを確認してください。

本機はNTFSフォーマットで初期化済みです。 <ul style="list-style-type: none">本機をパソコンに接続した際、認識されるまでに数秒から数十秒かかることがあります。OS X 10.8以降でのご使用の場合は、お使いのMacで再フォーマットしてお使いください
ご注意 初期化を行うと、本機内のデータはすべて消去されます。本機内に保存データがある場合は、必要に応じてバックアップを作成してください。

パソコンから取り外す際のご注意

パソコン起動中に本機を取り外す手順を説明します。詳細についてはパソコンの取扱説明書をご確認ください。

Windowsをお使いの場合

- 画面右下のタスクトレイで、「ハードウェアを安全に取り外してメディアを取り出す」アイコンをクリックする。
現在パソコンに接続されているデバイスが表示されます。
- 本機の項目をクリックする。
- 「安全に取り外すことができます。」のメッセージを確認し、パソコンからUSBケーブルを取り外す。

Macをお使いの場合

- デスクトップの本機のアイコンをゴミ箱にドラッグ&ドロップする。
- パソコンからUSBケーブルを取り外す。

アプリケーションについて (Windowsでお使いの場合のみ)

下記アプリケーションがご利用になれます。ダウンロードページにて詳細を確認の上、最新版をダウンロードしてご利用ください。
<http://www.sony.jp/hdd/>

- Backup Manager 2 (ハイブリッドバックアップ)
- Password Protection Manager (パスワードロック)
- Air Back for PC (HDD) (多機能バックアップ)
- FAT32 Formatter (フォーマッター、HD-V3を除く)

ご注意

- 対象OSはWindows 7以降です。
- アプリケーションをインストールするには管理者権限でパソコンにログインしてください。
- 「次のプログラムにこのコンピューターへの変更を許可しますか?」と表示されたら、[はい]をクリックしてください。
- 同一のパソコンでは、Backup Manager 2またはAir Back for PC (HDD)のどちらか一方のアプリケーションをご使用ください。併用した場合、正しくバックアップされない場合があります。

C AV機器に接続して使用する

* イラスト **C** はテレビのデジタル放送を本機に記録する例です。これ以外のAV機器をお使いの場合は、お使いのAV機器の取扱説明書をご覧ください。

- ACアダプターを本機のDC IN端子とコンセントにつなぐ。
- 本機のUSB端子にUSBケーブルを接続する。
- AV機器のUSB端子にUSBケーブルを接続する。

各AV機器での登録、データの再生・録画方法については、お使いのAV機器の取扱説明書をご覧ください。本機をAV機器から取り外す際は、それぞれのAV機器の手順に従って取り外してください。

ご注意

- 接続方法については、AV機器の取扱説明書もあわせてご覧ください。
- USB端子の位置はAV機器によって異なります。詳しくは、接続するAV機器の取扱説明書をご覧ください。

●本機にAV機器をつないで記録するときは、AV機器で本機の初期化、または登録が必要なことがあります。この場合、AV機器の専用フォーマットで本機が初期化されますので、パソコンや他のAV機器で本機をご使用できないことがあります。

ご注意 初期化や登録を行うと、本機内のデータはすべて消去されます。

- 故障などの理由でAV機器または本機を交換した場合は、交換前に保存したデータを復旧できません。

D フロントパネルの交換について

本機のフロントパネルは交換できます。交換方法はイラスト **D** を参照してください。

- パソコンまたはテレビなどの対応機器から本機を取り外す。
- ACアダプターをコンセントから外す。
- フロントパネルを図のように取り外す。
フロントパネルを矢印の方向に少しスライドさせてから取り外します。

4 付属のフロントパネルを図のように取り付けます。

フロントパネルを上から置き、スライドさせて取り付けます。

ご注意

- 本機を使用するときは必ずフロントパネルを取り付けてください。
- フロントパネルは正しく取り付けてください。正しく取り付けられていないと、フロントパネルが浮いた状態となり、LEDの点灯が確認できなくなる場合があります。
- フロントパネルの取り扱いにはご注意ください。フロントパネルが変形すると、本機に装着できなくなることがあります。

使用上のご注意

- 本機は精密機器です。突然の故障等の理由によってデータが消失する場合があります。万一の場合に備えて定期的にバックアップを行ってください。弊社では、いかなる場合においても記録内容の修復・復元・再現などはいたしません。また、記録内容の破損・消失についてはいかなる原因であって一切その責任は負いかねます。
- スタンバイ、休止、スリープ、サスペンド、レジュームなどのパソコンの省電力機能はご使用いただけない場合があります。
- ご使用のパソコンやAV機器により、本機の電源連動機能に対応できない場合があります。
- 本機にソフトウェアをインストールしないでください。OS起動時に実行されるプログラムが見つからなくなる等の理由により、正常に利用できない場合があります。
- 本機接続時、他のUSB機器も使う場合は本機の転送速度が遅くなる場合があります。
- 本機をUSBハブに接続しても使えないことがあります。その場合は、接続する機器のUSB端子に直接接続してください。
- データの書き込み／読み出し／削除中は、本機を取り外さないでください。データが破損する原因となります。
- 本機を接続したままパソコンを起動または再起動したり、スリープや休止状態に移行またはそこから復帰すると正常に動作しないことがあります。これらの操作は本機をパソコンから外して行ってください。
- 付属の製品保証書は本機限定のもので、本機の取扱説明書に従った通常のご使用時、また本機の純正付属品、または必要動作環境／推奨動作環境でのご使用時に限られます。ユーザーサポートなどの各種サービスも上記の前提で提供するものです。
- 付属のUSBケーブルをご使用にならない場合、性能の保証は致しません。
- ラバーフットを剥がすと故障の原因になります。ラバーフットは、剥がさないでください。

取り扱いについて

- 分解したり、改造したりしないでください。
- 本機や付属品は幼児の手の届かない場所に置いてください。
- 落下する恐れのある場所に置かないでください。転倒の恐れがある場合は横置きで設置してください。
- 本機は防じん、防滴、防水仕様ではありません。
- 使用中、保管中にかかわらず、次のような場所に置かないでください。故障の原因になります。
 - 異常に高温、低温または多湿になる場所
炎天下や熱器具の近く、夏場の窓を閉め切った自動車内は特に高温になり、放置すると変形したり故障したりすることがあります。
 - 気圧の低い場所(海拔3,000 m以上、または0.5気圧以下)
 - 強力な磁気のあるところや放射線のある場所
 - 振動や大きな音のする場所、不安定な場所
 - 風通しが悪い場所
 - ほこり、湿気の多い場所
- 放熱孔をふさがないようにください。
- 付属のACアダプターは本機のみでご使用ください。また、付属以外のACアダプターは本機で使用しないでください。
- ACアダプターは、USBケーブルを抜いてから取り外してください。
- ACアダプターは手近なコンセントに接続して使用してください。本機を使用中、不具合が生じたときはすぐにコンセントからプラグを抜き、電源を遮断してください。
- ACアダプターを本機から抜くときは、DCプラグと本機を持って取り外してください。ACアダプターをコンセントから抜くときはACアダプター本体を持って抜いてください。
- ACアダプターを壁との隙間などの狭い場所に設置して使用しないでください。
- ACアダプターのDCプラグを金属類でショートさせないようにください。
- 感電や火災の危険を避けるために、本機とACアダプターを水のかかる場所や湿気のある場所では、使用しないでください。また、本機やACアダプターの上に花瓶などの水の入ったものを置かないでください。
- 電源コードやUSBケーブルは、足に引っ掛けると製品の落下や転倒などの原因となるため、充分注意して接続・配置してください。
- 長時間使用しないときは、ACアダプターをコンセントから外してください。

本体やACアダプターの温度上昇について

使用中、本体やACアダプターが温かくなりますが、故障ではありません。ただし、使用状況によっては、温度が40℃以上になることがあります。この状態で長時間皮膚が触れたままになっていると、低温やけどの原因となります。

お手入れについて

- お手入れをする前に電源を切り、電源プラグをつないでいる場合はコンセントから抜いてください。
- 乾いた柔らかい布、または水をかたくしぼった布で軽く拭いてください。
- アルコール、シンナー、ベンジンなどは使わないでください。変質したり、塗装がはげたりすることがあります。
- 化学ぞうきんをご使用の際は、色落ちや変色する場合がありますので、ご注意ください。
- 殺虫剤のような揮発性のものをかけたり、ゴムやビニール製品に長時間接触させると、変質したり、塗装がはげたりすることがあります。
- 液体状の洗剤などは使用しないでください。本機の内部に入って、故障の原因となることがあります。

ON/STANDBYランプについて

点灯(緑)：動作時
点滅(赤)：省電力状態時

* ACアダプターを接続している場合でも、接続した機器の電源に連動して本機の電源が自動オフ(=消灯)になることがあります。

E フロントパネルLEDの明るさ調整について

本機の背面の[ON/LED] ボタンを押すたびに、本機のフロントパネルのLEDの明るさが[強]-[中]-[弱]-OFFの順に変化します。工場出荷時は、[強]の設定となっています。電源を入れてもLEDが点灯しない場合は、[ON/LED] ボタンを押してLEDの点灯状態を確認してください。ボタンの位置は、イラスト **E** を参照してください。

故障かな?と思ったら

- お使いの機器が本機を認識しない場合、または正常に動作しない場合、次のことを確認してください。
 - 本機がお使いの機器に対応しているかどうか、下記URLにてご確認ください。
<http://www.sony.jp/hddtaiou/>
 - システム情報の読み込み等のために、お使いの機器が本機を認識するのに時間が数分かかる場合があります。しばらくお待ちいただいても認識しない場合は、以下のサポートサイトをご確認ください。
<http://www.sony.jp/support/>

商標について

- Windowsは米国Microsoft Corporationの米国およびその他の国における登録商標または商標です。
- Mac、OS XはApple Inc.の米国およびその他の国における登録商標です。
- USB-IF SuperSpeed USB TridentロゴはUSB Implementers Forum, Inc.の登録商標です。
- その他、本取扱説明書で登場するシステム名、製品名は、一般に各開発メーカーの登録商標あるいは商標です。なお、本文中では™、®マークは明記していません。

主な仕様

動作環境

動作温度 5℃～40℃
動作湿度 8%～90% (結露なきこと)
保存温度 -20℃～+60℃
保存湿度 8%～90% (結露なきこと)

対応OS

Windows 10 (32 bit/64 bit)、Windows 8.1 (32 bit/64 bit)、Windows 7 (32 bit/64 bit)、OS X 10.8以降

USBインターフェース

USB 3.1 Gen 1 (USB 2.0互換あり)

電源

AC 100V – 240V 50 Hz/60 Hz

消費電力

最大25 W

ファイルシステム(工場出荷時)

NTFS

外形寸法

約35 mm×122 mm×191 mm (幅/高さ/奥行き)(最大突起物を除く)

付属品

USBケーブル (1.5 m) (1)
ACアダプター (1)
ラバーフット (4)
フロントパネル (1)
印刷物一式

本機の仕様および外観は、改良のため予告なく変更することがありますが、ご了承ください。

保証書とアフターサービス

保証書

- この製品には保証書が添付されていますので、お買い上げの際お買い上げ店でお受け取りください。
- 所定事項の記入および記載内容をお確かめのうえ、大切に保存してください。
- 保証期間は、お買い上げ日より1年間です。

アフターサービス

調子が悪いときはまずチェックを

この取扱説明書をもう一度ご覧になってお調べください。

それでも具合が悪いときは

- ソニーの相談窓口にご相談ください。ご相談になるときは、次のことをお知らせください。
- 品名：HD-V
- 故障の状態：できるだけ詳しく
- お買い上げ日

保証期間中の修理は

保証書の記載内容に基づいて修理させていただきます。詳しくは保証書をご覧ください。

保証期間経過後の修理は

修理によって機能が維持できる場合は、ご要望により有料修理(交換)させていただきます。

部品の保有期間について

当社では外付けハードディスクの補修用性能部品(製品の機能を維持するために必要な部品)を、製造打ち切り後5年間保有しています。ただし、故障の状況その他の事情により、修理に代えて製品交換をする場合がありますのでご了承ください。

よくあるお問い合わせ・解決方法などはホームページをご活用ください。

<http://www.sony.jp/support/>

使い方相談窓口	修理相談窓口
フリーダイヤル ……………0120-333-020	フリーダイヤル ……………0120-222-330
携帯電話・PHS一部0IP電話 ……………050-3754-9577	携帯電話・PHS一部0IP電話 ……………050-3754-9599
受付時間 月～金：9:00～18:00 土・日・祝日：9:00～17:00	受付時間 月～金：9:00～20:00 土・日・祝日：9:00～17:00
※取扱説明書・リモコン等の購入相談はこちらへお問い合わせください。	
FAX (共通) 0120-333-389	

↑
上記番号へ接続後、最初のガイダンスが流れている間に「999」+「#」を押してください。直接、担当窓口へおつなぎします。

ソニー株式会社 〒108-0075 東京都港区港南1-7-1

サポートページについて

本機のより詳細については、下記サポートサイトにてご確認ください。
<http://www.sony.jp/support/>