

SONY®

4-662-644-01(1)

# 付属アプリケーションの ご案内

パーソナルエンターテインメントオーガナイザー

PEG-NR70V/J

PEG-NR70/J

CLiE



オーディオ / サウンドを  
楽しむ



静止画 / 動画を楽しむ



インターネットを楽しむ



CLIEの機能を拡張する



“メモリースティック”  
を活用する



パソコンのデータを  
活用する

- CLIE、、“Memory Stick” (“メモリースティック”)、**MEMORY STICK**™、“Magic Gate” (“マジックゲート”)、**MAGIC GATE**、“Magic Gate Memory Stick” (“マジックゲートメモリースティック”)、、PictureGearはソニー株式会社の商標です。
- Palm OS、Graffiti、HotSyncは、Palm, Inc.またはその子会社の登録商標であり、Palm Desktop、HotSyncのロゴ、Palm Poweredのロゴは、Palm, Inc.またはその子会社の商標です。
- MicrosoftおよびWindowsは、米国Microsoft Corporationの米国およびその他の国における登録商標です。
- MMXおよびPentiumはIntel Corporationの商標または登録商標です。
- Xiino (ジーノ)、Ilinx (イリンクス)は株式会社イリンクスの登録商標です。
- generic mediaおよびgMovieは、generic media, inc.の商標です。
- 「ATOK」は、株式会社ジャストシステムの登録商標です。
- 本機で使用している一部のフォントの著作権は、株式会社タイパンクに帰属します。
- Adobe® およびAcrobat®はAdobe Systems Incorporated (アドビ システムズ社)の商標です。
- Documents To Goは、米国およびその他の国におけるDataViz, Inc.の商標、もしくは登録商標です。
- Intellisyncは米国Pumatec, Inc.の米国、およびその他の国における商標もしくは登録商標です。
- PrimoSDK for CD  
Partial software replication technology by VERITAS Software Corporation.
- QuickTime and the QuickTime logo are trademarks used under license.  
QuickTime is registered in the U.S. and other countries.
- The software library incorporated in CLIE handheld is based in part on the work of the Independent JPEG Group.
- その他、本書に記載されているシステム名、製品名は、一般に各開発メーカーの登録商標または商標です。なお、本文中ではTM、®マークは明記していません。

サンプル映像 & 音楽 cocoro-.prc

(DVD Hawaiian Breeze - KOHALA Collection (CCBN-27013) より)

Music: Mango Cooler (Composed by Charles Michael Brotman. Performed by KOHALA)

Copyright ©2001 cocoronetworks, inc.

Copyright ©1998, 2001 Palm Records, Inc.

All rights reserved.

<http://www.cocoronet.com/>

## ご注意

- Palm OSで動作する他社製のアプリケーションおよびハードウェアについては、当社はサポートしておりません。
- 付属のソフトウェアは、この取扱説明書の画面と一部違うところがある場合があります。
- この取扱説明書は、お客様がWindowsの基本操作に習熟していることを前提にしています。パソコンの操作については、お使いのパソコンの取扱説明書をご覧ください。

# 目次

この説明書について .....	4
CLIEアプリケーションマニュアルを見るには .....	5
CLIEアプリケーションマニュアルを開く .....	5
CLIEアプリケーションマニュアルを閉じる .....	6
目的から情報を探す .....	7
アプリケーション名から情報を探す .....	9
索引から情報を探す .....	10
オーディオ/サウンドを楽しむ .....	11
Audio Player (オーディオプレーヤー) Ver.2.2 .....	11
Sound Utility (サウンドユーティリティ) Ver.1.1 .....	12
静止画/動画を楽しむ .....	13
CLIE Camera (クリエカメラ) Ver.1.0 (PEG-NR70V/Jのみ) .....	13
PictureGear Pocket (ピクチャーギアポケット) Ver.2.2 .....	14
PhotoStand (フォトスタンド) Ver.1.3 .....	15
CLIE Paint (クリエペイント) Ver.1.1 .....	16
gMovie (ジームビー) Ver.1.4 .....	17
インターネットを楽しむ .....	18
ISP (アイエスビー) 契約 / Net (ネット) 設定 .....	18
Xiino (ジーノ) Ver.2.0 .....	19
CLIE Mail (クリエメール) Ver.1.3 .....	21
Web (ウェブ) クリッピング .....	22
CLIEの機能を拡張する .....	23
Navin' You Pocket (ナビンユーポケット) Ver.2.0 .....	23
TVscape (ティーピースケープ) Ver.1.1 .....	24
World Alarm Clock (ワールドアラームクロック) Ver.1.0 .....	25
CLIE Remote Commander (クリエリモートコマンダー) Ver.1.1 .....	25
“メモリースティック”を活用する .....	26
Memory Stick Gate (メモリースティックゲイト) Ver.2.1 .....	26
Memory Stick Backup (メモリースティックバックアップ) Ver.1.0 ....	26
Memory Stick Autorun (メモリースティックオートラン) Ver.1.3 .....	27
Memory Stick Import (メモリースティックインポート) Ver.1.1 .....	28
パソコンのデータを活用する .....	29
Intellisync Lite (インテリシンクライト) for Sony CLIE Ver.3.7 .....	29
Documents To Go (ドキュメントトゥーゴー) Ver.4.0 .....	30
アプリケーションをインストールする .....	31

# この説明書について

---

この説明書では、CLIEに付属しているアプリケーションについて簡単に紹介しています。付属アプリケーションに関する詳細のお知らせについては、それぞれのマニュアルをご覧ください。

アドレスや予定表などのPalm OSに標準で付属するアプリケーションの使いかたについては、「取扱説明書」をご覧ください。

## 付属アプリケーションの種類について

本機の付属アプリケーションには、以下の2種類があります。

- 本機に既にインストールされていて、すぐにお使いになれるもの
  - 付属のインストールCD-ROMからお客さまがインストールする必要のあるもの
- インストールが必要なアプリケーションについては、本文中でインストール方法を説明しています。

## 本書でご案内する内容について

本書では以下の項目について説明しています。

### CLIE本体の他に用意するもの

アプリケーションを使うために必要な機器を説明します。

### インストール方法

付属のインストールCD-ROMからのインストール方法を説明します。  
アプリケーションに共通のインストールの流れについては31ページで詳しく説明しています。

### 対応するファイル形式

このアプリケーションで使えるファイル形式を説明します。

### パソコン上で使うソフトウェア

CLIEのアプリケーションと連携してパソコン上で使うソフトウェアを紹介します。インストールや起動、取扱情報の表示の方法について説明します。

# CLIEアプリケーションマニュアルを見るには

付属のアプリケーションの詳しい使いかたは、パソコン上の「CLIEアプリケーションマニュアル」で見ることができます。

## ご注意

- あらかじめ別冊の「はじめにお読みください」に従ってCLIE Palm Desktop ソフトウェアをお使いのパソコンにインストールしておいてください。CLIE Palm Desktopソフトウェアをインストールすると、CLIEアプリケーションマニュアルも同時にインストールされます。
- CLIEアプリケーションマニュアルは「Microsoft Internet Explorer Version 5.0」以降で動作確認をしています。正しく表示するために、「Microsoft Internet Explorer Version 5.0」以降を使ってご覧ください。

## CLIEアプリケーションマニュアルを開く

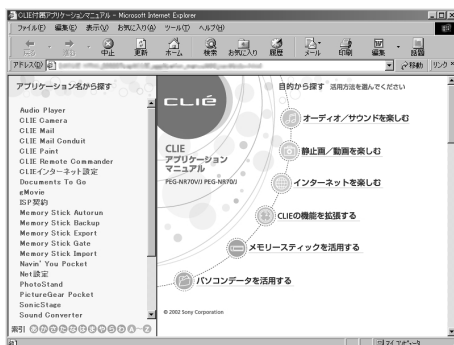
パソコンのデスクトップ画面上にある



([ CLIEアプリケーションマニュアル ]アイコン)をダブルクリックする。


CLIEアプリケーションマニュアルが表示されます。

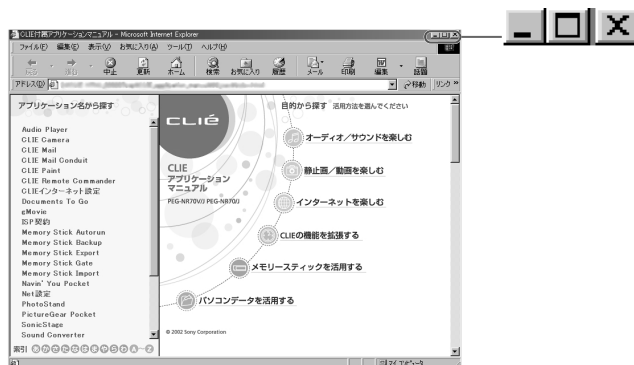
デスクトップ画面左下の[ スタート ]をクリックしてから、[ プログラム ] (Windows XPの場合は[ すべてのプログラム ]) - [ Sony CLIE ] - [ 取説 PEG-NR70 PEG-NR70V ] - [ CLIEアプリケーションマニュアル ]の順にクリックしても表示できます。




## CLIEアプリケーションマニュアルを見るには

## CLIEアプリケーションマニュアルを閉じる

CLIEアプリケーションマニュアルの画面右上にある  をクリックする。



ちょっと一言

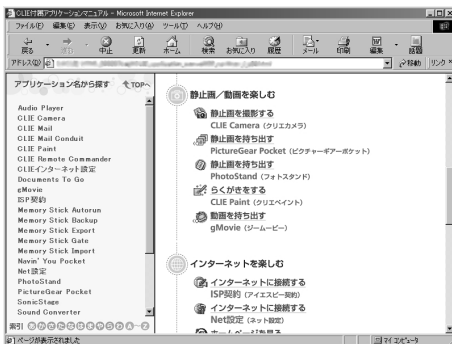
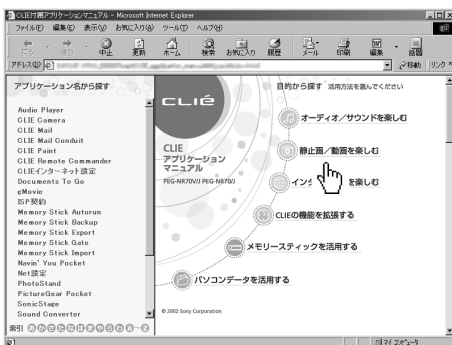
- 「CLIEアプリケーションマニュアル」画面右上にある  (最小化) ボタンを使って、「CLIEアプリケーションマニュアル」をデスクトップ画面から隠す (最小化する) ことができます。最小化したウィンドウはタスクバーのボタンをクリックすると元のサイズに戻ります。
- 「CLIEアプリケーションマニュアル」をデスクトップ画面上に表示させたまま、他のソフトウェアなどを操作することもできます。

## 目的から情報を探す

CLIEアプリケーションマニュアルを起動すると、画面右側に目的別にメニューが表示されます。知りたい目的に応じてメニューをクリックして選んでください。

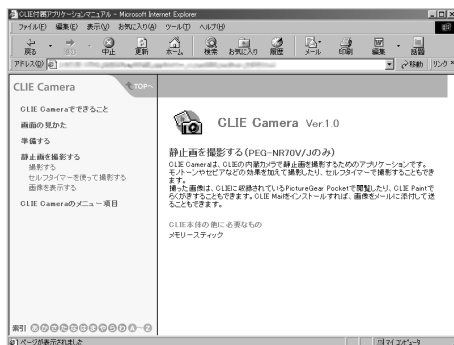
**1** CLIEアプリケーションマニュアル右側のメニューから、表示したい内容をクリックする。

クリックしたメニューの中に分類されたアプリケーションの一覧が表示されます。

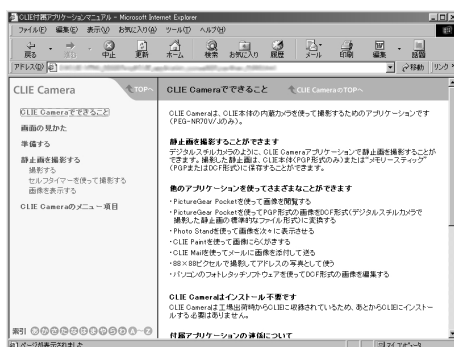


# CLIEアプリケーションマニュアルを見るには

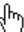
- 表示したいアプリケーションをクリックして選ぶ。  
画面左側に選んだアプリケーションの目次が表示されます。



- 目次から知りたい項目をクリックする。  
画面右側にその情報が表示されます。



ちょっと一言

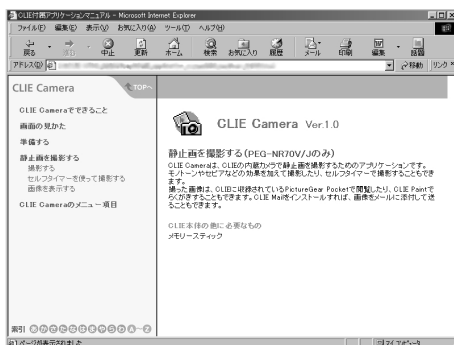
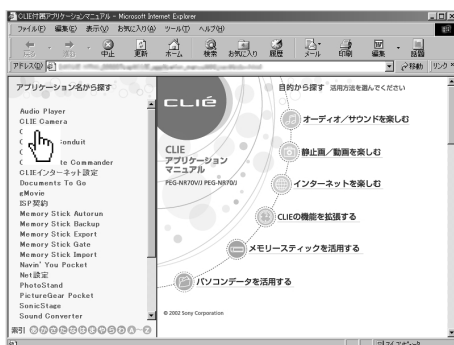
本文中でマウスカーソルを重ねると  と表示される青い字の部分は、クリックするとその内容を説明しているページが表示されます。前のページに戻るときは、ブラウザの[戻る]ボタンをクリックしてください。



## アプリケーション名から情報を探す

知りたい情報がどのアプリケーションの内容かわかっている場合は、画面左側に表示されているアプリケーションの一覧から情報を表示させることもできます。

画面左側から、表示したいアプリケーションをクリックして選ぶ。  
選んだアプリケーションの目次が表示されます。目次から知りたい項目をクリックしてください。  
アプリケーションはアルファベット順に並んでいます。



## CLIEアプリケーションマニュアルを見るには

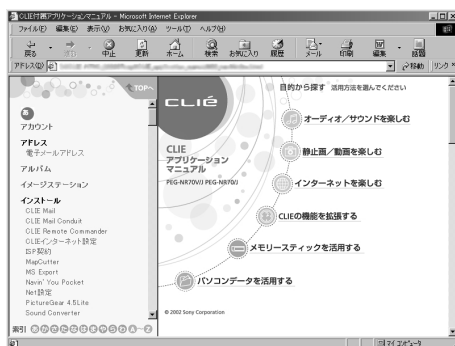
### 索引から情報を探す

索引から知りたい項目を探して、説明を表示させることができます。

- 1 CLIEアプリケーションマニュアルの画面左下の[ 索引 ]をクリックする。

索引の一覧が表示されます。

あ～わ、A～Zをクリックすると、直接その頭文字の項目が表示されます。



- 2 表示された項目の中から、説明を知りたい項目をクリックする。  
クリックした項目を説明した内容が表示されます。

# オーディオ / サウンドを楽しむ

## Audio Player (オーディオプレーヤー) Ver.2.2



CLIE で音楽を楽しむためのアプリケーションです。パソコン上で管理している音楽データを、CLIE に挿入した “メモリースティック” に転送し、本アプリケーションでCLIE上で音楽を再生します。

CLIE本体の他に用意するもの

- “マジックゲートメモリースティック”
- “メモリースティック”
- ヘッドホン (付属)
- オーディオリモコン (付属)

インストール方法

あらかじめCLIE本体に収録されているので、インストールの必要はありません。

取扱情報を見るには

- 1 パソコンでCLIEアプリケーションマニュアルを起動する。
- 2 画面上の [オーディオ / サウンドを楽しむ] [Audio Player] をクリックする。  
詳しくは「CLIEアプリケーションマニュアルを見るには」(5ページ)をご覧ください。

対応するファイル形式

- ATRAC3形式 (44.1kHz)
- MP3形式 (44.1kHz)

ソニックステージ エルイー

## パソコン上で使うソフトウェア : SonicStage LE

パソコン上で音楽データを管理するソフトウェアです。ATRAC3形式の音楽データをCLIEに転送 (チェックアウト) できます。MP3形式の音楽データを管理 / 作成するには市販のMP3作成ソフトウェアが必要です。

インストール方法

- 1 インストールCDから [オーディオ / サウンドを楽しむ] をクリックする。
- 2 「SonicStage」の [インストール] ボタンをクリックする。

以降、画面の指示に従って操作してください。

起動するときは

パソコンの [スタート] メニューから [プログラム] (Windows XPでは [すべてのプログラム]) [SonicStage] [SonicStage] の順にクリックする。

取扱情報を見るには

パソコンの [スタート] メニューから [プログラム] (Windows XPでは [すべてのプログラム]) [SonicStage] [SonicStageのヘルプ] の順にクリックする。

### Sound Utility (サウンドユーティリティ) Ver.1.1



パソコン上で作成したCLIE用の音声データを、CLIEで管理/再生するアプリケーションです。

#### インストール方法

あらかじめCLIE本体に収録されているので、インストールの必要はありません。

#### 取扱情報を見るには

- 1 パソコンでCLIEアプリケーションマニュアルを起動する。
- 2 画面上の[オーディオ/サウンドを楽しむ] [Sound Utility/Sound Converter]をクリックする。  
詳しくは「CLIEアプリケーションマニュアルを見るには」(5ページ)をご覧ください。

#### サウンドコンバーター

### パソコン上で使うソフトウェア : Sound Converter Ver.1.0

パソコン上で、WAVE形式またはStandard MIDI File Format 0形式の音声データをCLIE用に変換するソフトウェアです。

#### 対応するファイル形式

- WAVE形式  
(8/22kHz、8/16bit、ステレオ/モノラル)
- Standard MIDI File Format 0形式

#### インストール方法

- 1 インストールCDから[オーディオ/サウンドを楽しむ]をクリックする。
- 2 「Sound Converter」の[インストール]ボタンをクリックする。  
以降、画面の指示に従って操作してください。

#### 起動するとき

パソコンの[スタート]メニューから[プログラム](Windows XPでは[すべてのプログラム]) [Sound Converter] [Sound Converter]の順にクリックする。

#### 取扱情報を見るには

Sound Converterを起動して、[ヘルプ]メニューから[ヘルプ]をクリックする。

# 静止画 / 動画を楽しむ

## CLIE Camera ( クリエカメラ ) Ver.1.0 ( PEG-NR70V/Jのみ )



CLIE の内蔵カメラ ( PEG-NR70V/J のみ ) を使って静止画の撮影をするアプリケーションです。撮影した画像は PictureGear Pocket ( 14 ページ ) で見ることができます。

### インストール方法

あらかじめCLIE本体に収録されているので、インストールの必要はありません。

### 取扱情報を見るには

- 1 パソコンでCLIEアプリケーションマニュアルを起動する。
- 2 画面上の [ 静止画 / 動画を楽しむ ] [ CLIE Camera ] をクリックする。  
詳しくは「CLIEアプリケーションマニュアルを見るには」( 5 ページ ) をご覧ください。

### 対応するファイル形式

- PGP ( PictureGear Pocket ) 形式
- DCF ( Design rule for Camera File system ) 形式  
( 最大撮影サイズ 320 × 240 ピクセル。DCF 形式での保存は “ メモリースティック ” へのみ可能 )

ピクチャーギア ライト

## パソコン上で使うソフトウェア : PictureGear 4.5Lite

DCF 形式などの静止画ファイルから PGP 形式のデータを作成したり、MPEG などの動画ファイル形式から CLIE 形式の gMovie 用データを作成できるソフトウェアです。

### インストール方法

- 1 インストール CD から [ 静止画 / 動画を楽しむ ] をクリックする。
- 2 「PictureGear 4.5Lite」の [ インストール ] ボタンをクリックする。  
以降、画面の指示に従って操作してください。

### 起動するときは

パソコンの [ スタート ] メニューから [ プログラム ] ( Windows XP では [ すべてのプログラム ] ) [ PictureGear 4.5Lite ] [ PictureGear 4.5Lite ] の順にクリックする。

### 取扱情報を見るには

PictureGear 4.5Lite を起動して、[ ヘルプ ] メニューから [ PictureGear の使い方 ] をクリックする。

### PictureGear Pocket (ピクチャーギアポケット) Ver.2.2



静止画を表示、管理するアルバムアプリケーションです。CLIE Camera で撮影した静止画やインターネットからダウンロードした画像など、いろいろな静止画をCLIEに保存しておけば、いつでもどこでもお気に入りの画像が見られます。

#### インストール方法

あらかじめCLIE本体に収録されているので、インストールの必要はありません。

#### 取扱情報を見るには

- 1 パソコンでCLIEアプリケーションマニュアルを起動する。
- 2 画面上の[ 静止画 / 動画を楽しむ ] [ PictureGear Pocket ]をクリックする。  
詳しくは「CLIEアプリケーションマニュアルを見るには」(5ページ)をご覧ください。

#### 対応するファイル形式

- PGP (PictureGear Pocket) 形式
- DCF (Design rule for Camera File system) 形式

ピクチャーギアー ライト

### パソコン上で使うソフトウェア : PictureGear 4.5Lite

DCF形式などの静止画ファイルからPGP形式のデータを作成したり、MPEGなどの動画ファイル形式からCLIE形式のgMovie用データを作成できるソフトウェアです。

#### インストール方法

- 1 インストールCDから[ 静止画 / 動画を楽しむ ]をクリックする。
- 2 「PictureGear 4.5Lite」の[ インストール ]ボタンをクリックする。  
以降、画面の指示に従って操作してください。

#### 起動するときは

パソコンの[ スタート ]メニューから[ プログラム ] (Windows XPでは[ すべてのプログラム ]) [ PictureGear 4.5Lite ] [ PictureGear 4.5Lite ]の順にクリックする。

#### 取扱情報を見るには

PictureGear 4.5Liteを起動して、[ ヘルプ ]メニューから[ PictureGearの使い方 ]をクリックする。

## PhotoStand(フォトスタンド)Ver.1.3



PictureGear Pocket の画像の中から指定した画像を表示するアプリケーションです。PhotoStand で画像を表示して CLIE をクレードルに置いておくと、写真スタンドのように使うことができます。現在時刻を表示する機能を使って、CLIE を置き時計として使うこともできます。

### インストール方法

あらかじめCLIE本体に収録されているので、インストールの必要はありません。

### 取扱情報を見るには

- 1 パソコンでCLIEアプリケーションマニュアルを起動する。
- 2 画面上の[ 静止画 / 動画を楽しむ ] [ PictureGear Pocket ]をクリックする。  
詳しくは「CLIEアプリケーションマニュアルを見るには」( 5 ページ )をご覧ください。

### 対応するファイル形式

- PGP ( PictureGear Pocket )形式
- DCF ( Design rule for Camera File system )形式

ピクチャーギアー ライト

## パソコン上で使うソフトウェア : PictureGear 4.5Lite

DCF形式などの静止画ファイルからPGP形式のデータを作成したり、MPEGなどの動画ファイル形式からCLIE形式のgMovie用データを作成できるソフトウェアです。

### インストール方法

- 1 インストールCDから[ 静止画 / 動画を楽しむ ]をクリックする。
- 2 「PictureGear 4.5Lite」の[ インストール ]ボタンをクリックする。

以降、画面の指示に従って操作してください。

### 起動するときは

パソコンの[ スタート ]メニューから[ プログラム ] ( Windows XPでは[ すべてのプログラム ] ) [ PictureGear 4.5Lite ] [ PictureGear 4.5Lite ]の順にクリックする。

### 取扱情報を見るには

PictureGear 4.5Liteを起動して、[ ヘルプ ]メニューから[ PictureGearの使い方 ]をクリックする。

### CLIE Paint (クリエイペイント) Ver.1.1



画像に手書き入力するためのアプリケーションです。PictureGear Pocket の画像リストから選択した画像に文字や記号を書き足したり、白い画面にお絵描きを楽しむことができます。

#### インストール方法

あらかじめCLIE本体に収録されているので、インストールの必要はありません。

#### 取扱情報を見るには

- 1 パソコンでCLIEアプリケーションマニュアルを起動する。
- 2 画面上の[ 静止画 / 動画を楽しむ ] [ CLIE Paint ] をクリックする。  
詳しくは「CLIEアプリケーションマニュアルを見るには」(5ページ)をご覧ください。

#### 対応するファイル形式

- PGP (PictureGear Pocket) 形式
- DCF (Design rule for Camera File system) 形式  
(最大画像サイズ320×320ピクセル、画像サイズは変更可能です)

ピクチャーギア      ライト

### パソコン上で使うソフトウェア : PictureGear 4.5Lite

DCF形式などの静止画ファイルからPGP形式のデータを作成したり、MPEGなどの動画ファイル形式からCLIE形式のgMovie用データを作成できるソフトウェアです。

#### インストール方法

- 1 インストールCDから[ 静止画 / 動画を楽しむ ] をクリックする。
- 2 「PictureGear 4.5Lite」の[ インストール ] ボタンをクリックする。  
以降、画面の指示に従って操作してください。

#### 起動するときは

パソコンの[ スタート ] メニューから[ プログラム ] (Windows XPでは[ すべてのプログラム ]) [ PictureGear 4.5Lite ] [ PictureGear 4.5Lite ] の順にクリックする。

#### 取扱情報を見るには

PictureGear 4.5Liteを起動して、[ ヘルプ ] メニューから[ PictureGearの使い方 ] をクリックする。



## gMovie(ジームビー) Ver.1.4



パソコンでCLIE用に作成した動画を、CLIE上で再生するためのアプリケーションです。いつでもどこでもお気に入りのムービークリップを楽しめます。インターネットからCLIE形式の動画をダウンロードして再生することもできます。

### インストール方法

あらかじめCLIE本体に収録されているので、インストールの必要はありません。

### 取扱情報を見るには

- 1 パソコンでCLIEアプリケーションマニュアルを起動する。
- 2 画面上の[静止画/動画を楽しむ] [gMovie]をクリックする。  
詳しくは「CLIEアプリケーションマニュアルを見るには」(5ページ)をご覧ください。

### 対応するファイル形式

CLIE形式(PictureGear 4.5Liteで変換)

ビクチャーギア ライト

## パソコン上で使うソフトウェア: PictureGear 4.5Lite

DCF形式などの静止画ファイルからPGP形式のデータを作成したり、MPEGなどの動画ファイル形式からCLIE形式のgMovie用データを作成できるソフトウェアです。

### インストール方法

- 1 インストールCDから[静止画/動画を楽しむ]をクリックする。
- 2 「PictureGear 4.5Lite」の[インストール]ボタンをクリックする。  
以降、画面の指示に従って操作してください。

### 起動するときは

パソコンの[スタート]メニューから[プログラム](Windows XPでは[すべてのプログラム]) [PictureGear 4.5Lite] [PictureGear 4.5Lite]の順にクリックする。

### 取扱情報を見るには

PictureGear 4.5Liteを起動して、[ヘルプ]メニューから[PictureGearの使い方]をクリックする。

# インターネットを楽しむ

## ISP(アイエスピー)契約/Net(ネット)設定



「ISP 契約」は、CLIE でインターネットへ接続するためのプロバイダとの契約を対話形式で行えるアプリケーションです。「Net 設定」は、インターネットの設定を同様に対話形式で行えるアプリケーションです。



### ご注意

ホームページを見たり電子メールをやり取りするには、XiinoおよびCLIE Mailアプリケーションを追加インストールする必要があります。

### CLIE本体の他に用意するもの

以下のいずれかのセット

- ・ 通信アダプター / 通信用CFカードなど
- ・ モバイルコミュニケーションアダプター / 接続ケーブル / 携帯電話またはPHS
- ・ Bluetoothアダプター / Bluetooth対応の携帯電話など

### インストール方法

- 1 インストールCDから[ インターネットを楽しむ ]をクリックする。
- 2 「CLIEインターネット設定、ISP契約、Net設定」の[ インストール ]ボタンをクリックする。  
以降、画面の指示に従って操作してください。

### 取扱情報を見るには

- 1 パソコンでCLIEアプリケーションマニュアルを起動する。
- 2 画面上の[ インターネットを楽しむ ] [ インターネットに接続する ]をクリックする。  
詳しくは「CLIEアプリケーションマニュアルを見るには」(5ページ)をご覧ください。

クリエ

## パソコン上で使うソフトウェア：CLIE インターネット設定

パソコンで使っているインターネットの設定を、CLIEに送ることができるソフトウェアです。

### インストール方法

上記の「CLIEインターネット設定、ISP契約、Net設定」のインストール手順で同時にインストールされます。

### 起動するときは

パソコンの[ スタート ]メニューから[ プログラム ]( Windows XPでは[ すべてのプログラム ]) [ Sony CLIE ] [ CLIEインターネット設定 ]の順にクリックする。

## Xiino(ジーノ)Ver.2.0



ホームページ閲覧用アプリケーション( Webブラウザ )です。  
インターネットに接続してホームページを見たり、インターネット上のデータを CLIE に保存したりすることができます。

ジーノコンバーター

### Xiino Converterアプリケーションとは

すでにWebブラウザとしてPalmScapeアプリケーションをお使いのとき、PalmScapeで使用中のキャッシュデータなどをXiinoアプリケーションでも引き続き使用できるように変換します。

#### ご注意

本機に付属しているXiino、Xiino Cruiserは90日間の試用限定版です。継続利用をご希望の場合、購入手続きを取る必要があります。詳しくは下記のホームページをご覧ください。

<http://www.sony.co.jp/CLIE/upgrade>

### CLIE本体の他に用意するもの

以下のいずれかのセット

- ・ 通信アダプター / 通信用CFカードなど
- ・ モバイルコミュニケーションアダプター / 接続ケーブル / 携帯電話または PHS
- ・ Bluetoothアダプター / Bluetooth対応の携帯電話など

### インストール方法

- 1 インストールCDから[ インターネットを楽しむ ]をクリックする。
- 2 「Xiino、Xiino Converter」の[ インストール ]ボタンをクリックする。

以降、画面の指示に従って操作してください。

### 取扱情報を見るには

- 1 パソコンでCLIEアプリケーションマニュアルを起動する。
- 2 画面上の[ インターネットを楽しむ ] [ Xiino ]をクリックする。

PDFマニュアルが開きます。

詳しくは「CLIEアプリケーションマニュアルを見るには」(5ページ)をご覧ください。

### パソコン上で使うソフトウェア : Xiino Cruiser Ver.2.0

パソコンでお気に入りのホームページを自動巡回して、収集したファイルをCLIEに転送するソフトウェアです。

#### インストール方法

- 1 インストールCDから[ インターネットを楽しむ ]をクリックする。
- 2 「Xiino Cruiser」の[ インストール ]ボタンをクリックする。

以降、画面の指示に従って操作してください。

#### 起動するときは

パソコンの[ スタート ]メニューから[ プログラム ]( Windows XPでは[ すべてのプログラム ]) [ Xiino ] [ Xiino Cruiser ]の順にクリックする。

#### 取扱情報を見るには

- 1 パソコンでCLIEアプリケーションマニュアルを起動する。
- 2 画面上の[ インターネットを楽しむ ] [ Xiino ]をクリックする。

PDFマニュアルが開きます。

詳しくは「CLIEアプリケーションマニュアルを見るには」( 5ページ )をご覧ください。

## CLIE Mail(クリエメール)Ver.1.3



電子メールアプリケーションです。別売りの機器を使ってインターネットへ接続し、CLIEで電子メールをやり取りできます。また、パソコンで管理している電子メールをCLIEに送って、外出先でメールを読んだり、メールの返事を書いたりすることもできます。その他にも電子メールを快適に使うために必要な、さまざまな機能を用意しています。

### CLIE本体の他に用意するもの

以下のいずれかのセット

- ・ 通信アダプター / 通信用CFカードなど
- ・ モバイルコミュニケーションアダプター / 接続ケーブル / 携帯電話またはPHS
- ・ Bluetoothアダプター / Bluetooth対応の携帯電話など

### インストール方法

- 1 インストールCDから[ インターネットを楽しむ ]をクリックする。
- 2 「CLIE Mail、CLIE Mail Conduit」の[ インストール ]ボタンをクリックする。  
以降、画面の指示に従って操作してください。

### 取扱情報を見るには

- 1 パソコンでCLIEアプリケーションマニュアルを起動する。
- 2 画面上の[ インターネットを楽しむ ] [ CLIE Mail ]をクリックする。  
詳しくは「CLIEアプリケーションマニュアルを見るには」(5ページ)をご覧ください。

クリエメールコンジット

## パソコン上で使うソフトウェア : CLIE Mail Conduit

パソコンで使用している電子メールソフトウェアのメールをCLIEに取り込むためのソフトウェアです。

### インストール方法

上記の「CLIE Mail、CLIE Mail Conduit」のインストール手順で同時にインストールされます。

### 起動するときは

CLIE Mail Conduitは、CLIE Palm Desktopソフトウェアに常駐するため、単独で起動する必要はありません。

### Web(ウェブ)クリッピング

Webクリッピングは、Palm OS搭載ハンドヘルドで気軽にWebコンテンツにアクセスするための、Palm, Inc.およびその子会社が提供するシステムです。CLIEにWebクリッピングアプリケーションをインストールすると、お天気、レストラン情報、ニュースなど、あらかじめ用意された情報に簡単にアクセスすることができます。使いかたと製品についてのお問い合わせは、下記のホームページをご覧ください。

<http://www.palm-japan.com/webclipping/>

#### CLIE本体の他に用意するもの

以下のいずれかのセット

- ・ 通信アダプター / 通信用CFカードなど
- ・ モバイルコミュニケーションアダプター / 接続ケーブル / 携帯電話またはPHS
- ・ Bluetoothアダプター / Bluetooth対応の携帯電話など

#### インストール方法

あらかじめCLIE本体に収録されているので、インストールの必要はありません。

#### 取扱情報を見るには

Palm, Inc.の下記ホームページをご覧ください。

<http://www.palm-japan.com/webclipping/>

クリエバームデスクトップ

### パソコン上で使うソフトウェア : CLIE Palm Desktop Ver.4.0

CLIEとパソコンを連動させるためにパソコンで使うソフトウェアです。

#### インストール方法

別冊の「はじめにお読みください」をご覧ください。

#### 起動するときは

パソコンの[ スタート ]メニューから[ プログラム ] ( Windows XPでは[ すべてのプログラム ] ) [ Sony CLIE ] [ CLIE Palm Desktop ]の順にクリックする。

#### 取扱情報を見るには

CLIE Palm Desktopを起動して、[ ヘルプ ]メニューから[ Palm Desktop ヘルプ ]をクリックする。

# CLIEの機能を拡張する

## Navin' You Pocket(ナビニューポケット)Ver.2.0



パソコンで切り出した「Navin' You専用マップ」地図ディスクのデータをCLIEで見るためのアプリケーションです。地図データは付属のMapCutterソフトウェアを使ってパソコンで切り出し、“メモリースティック”経由でCLIEに転送します。

CLIE本体の他に用意するもの

- “メモリースティック”

インストール方法

- 1 インストールCDから[CLIEの機能を拡張する]をクリックする。
- 2 「Navin' You Pocket2」の[インストール]ボタンをクリックする。

以降、画面の指示に従って操作してください。

取扱情報を見るには

- 1 パソコンでCLIEアプリケーションマニュアルを起動する。
- 2 画面上の[CLIEの機能を活用する] [Navin' You Pocket]をクリックする。  
詳しくは「CLIEアプリケーションマニュアルを見るには」(5ページ)をご覧ください。

マップカッター

## パソコン上で使うソフトウェア：MapCutter 2.0

パソコンでNavin' You専用マップを切り出して、CLIEで表示できる地図データに加工するためのソフトウェアです。

インストール方法

- 1 インストールCDから[CLIEの機能を拡張する]をクリックする。
- 2 「MapCutter2」の[インストール]ボタンをクリックする。

以降、画面の指示に従って操作してください。

起動するときは

パソコンの[スタート]メニューから[プログラム](Windows XPでは[すべてのプログラム]) [MapCutter 2.0] [MapCutter 2.0]の順にクリックする。

取扱情報を見るには

パソコンの[スタート]メニューから[プログラム](Windows XPでは[すべてのプログラム]) [MapCutter 2.0] [MapCutter Help]の順にクリックする。

### TVscape(ティーブースケープ)Ver.1.1



テレビ番組表を CLIE で見るためのアプリケーションです。  
番組情報サイト「テレビ王国」(<http://www.so-net.ne.jp/tv/>) で提供される番組表や内容紹介を CLIE で見ることができます。

また、お手持ちのパソコンに Giga Pocketソフトウェアがブ  
リインストールされている場合は、TVscapeでテレビ番組の  
録画予約を行い、Giga Pocket に HotSync で予約情報を転  
送することができます。

#### CLIE本体の他に用意するもの

以下のいずれかのセット

- 通信アダプター / 通信用CFカードなど
- モバイルコミュニケーションアダプター / 接続ケーブル / 携帯電話またはPHS
- Bluetoothアダプター / Bluetooth対応の携帯電話など

#### インストール方法

- 1 インストールCDから[ CLIEの機能を拡張する ]をクリックする。
- 2 「TVscape、TVscape Conduit」の[ インストール ]ボタンをクリックする。  
以降、画面の指示に従って操作してください。

#### 取扱情報を見るには

- 1 パソコンでCLIEアプリケーションマニュアルを起動する。
- 2 画面上の[ CLIEの機能を拡張する ] [ TVscape ]をクリックする。  
詳しくは「CLIEアプリケーションマニュアルを見るには」(5ページ)をご覧ください。

ティーブースケープコンジット

### パソコン上で使うソフトウェア : TVscape Conduit

パソコンとCLIEを同期させ、パソコンからインターネットに接続して取得した  
番組表をCLIEに転送するためのソフトウェアです。

#### インストール方法

上記の「TVscape、TVscape Conduit」のインストール手順で同時にインストール  
されます。

#### 起動するときは

TVscape Conduitは、CLIE Palm Desktopソフトウェアに常駐するため、  
単独で起動する必要はありません。



## World Alarm Clock(ワールドアラームクロック)Ver.1.0



アラーム時計としても使うことができる世界時計のアプリケーションです。アラーム音はCLIEにインストールされている音に加えて、パソコンから取り込むことで、お気に入りの音声をアラーム音に設定することもできます。

### インストール方法

- 1 インストールCDから[ CLIEの機能を拡張する ]をクリックする。
- 2 「World Alarm Clock」の[ インストール ]ボタンをクリックする。

以降、画面の指示に従って操作してください。

### 取扱情報を見るには

- 1 パソコンでCLIEアプリケーションマニュアルを起動する。
- 2 画面上の[ CLIEの機能を拡張する ] [ World Alarm Clock ]をクリックする。  
詳しくは「CLIEアプリケーションマニュアルを見るには」(5ページ)をご覧ください。

## CLIE Remote Commander(クリエリモートコマンダー)Ver.1.1



テレビやビデオデッキ、DVD プレーヤーなどさまざまなリモコン対応機器を操作できるアプリケーションです。「クイック起動ボタン」に機器を登録することで、複数の機器のリモコンコードをすばやく切り替えることができます。

### インストール方法

- 1 インストールCDから[ CLIEの機能を拡張する ]をクリックする。
- 2 「CLIE Remote Commander」の[ インストール ]ボタンをクリックする。

以降、画面の指示に従って操作してください。

### 取扱情報を見るには

- 1 パソコンでCLIEアプリケーションマニュアルを起動する。
- 2 画面上の[ CLIEの機能を拡張する ] [ CLIE Remote Commander ]をクリックする。  
詳しくは「CLIEアプリケーションマニュアルを見るには」(5ページ)をご覧ください。

# “メモリースティック”を活用する

## Memory Stick Gate (メモリースティックゲイト) Ver.2.1



CLIE と CLIE に挿入した “メモリースティック” の間でデータのコピーをするアプリケーションです。

Windows のエクスプローラのように、ファイルの構造を見るのに使うこともできます。

CLIE 本体の他に用意するもの

- “メモリースティック”

インストール方法

あらかじめ CLIE 本体に収録されているので、インストールの必要はありません。

取扱情報を見るには

- 1 パソコンで CLIE アプリケーションマニュアルを起動する。
- 2 画面上の [ “メモリースティック” を活用する ] [ Memory Stick Gate ] をクリックする。  
詳しくは「CLIE アプリケーションマニュアルを見るには」(5 ページ)をご覧ください。

対応するファイル形式

CLIE で扱えるすべてのファイル

## Memory Stick Backup (メモリースティックバックアップ) Ver.1.0



CLIE 本体のデータを “メモリースティック” に保存して控えをとる (バックアップする) アプリケーションです。

CLIE 本体の他に用意するもの

- “メモリースティック”

インストール方法

あらかじめ CLIE 本体に収録されているので、インストールの必要はありません。

取扱情報を見るには

- 1 パソコンで CLIE アプリケーションマニュアルを起動する。
- 2 画面上の [ “メモリースティック” を活用する ] [ Memory Stick Backup ] をクリックする。  
詳しくは「CLIE アプリケーションマニュアルを見るには」(5 ページ)をご覧ください。

対応するファイル形式

CLIE で扱えるすべてのファイル

## Memory Stick Autorun(メモリースティックオートラン)Ver.1.3



“メモリースティック”をCLIEに入れたときに、あらかじめ設定したアプリケーションを自動的に起動するためのアプリケーションです。

常にCLIE本体のメモリ上におく必要のない、たまにしか使わないアプリケーションを“メモリースティック”に保存しておき、“メモリースティック”をCLIEの仮想メモリとして使うと、メモリを効率よく活用できます。

CLIE本体の他に用意するもの

- “メモリースティック”

インストール方法

あらかじめCLIE本体に収録されているので、インストールの必要はありません。

取扱情報を見るには

- 1 パソコンでCLIEアプリケーションマニュアルを起動する。
- 2 画面上の[ “メモリースティック”を活用する ] [ Memory Stick Autorun ]をクリックする。  
詳しくは「CLIEアプリケーションマニュアルを見るには」(5ページ)をご覧ください。

対応するファイル形式

CLIEで扱えるすべてのprc / pdbファイル

### Memory Stick Import (メモリースティックインポート) Ver.1.1



パソコンから CLIE に挿入した“メモリースティック”に、HotSyncを使わずにアプリケーションやデータをインストールできるアプリケーションです。

CLIEをパソコンにつないでMemory Stick Importを起動すると、パソコンからはCLIEが外付けドライブとして認識されます。エクスプローラを使って簡単にファイルをやり取りできます。

#### インストール方法

あらかじめCLIE本体に収録されているので、インストールの必要はありません。

#### 取扱情報を見るには

- 1 パソコンでCLIEアプリケーションマニュアルを起動する。
- 2 画面上の[“メモリースティック”を活用する] [Memory Stick Import / Memory Stick Export]をクリックする。  
詳しくは「CLIEアプリケーションマニュアルを見るには」(5ページ)をご覧ください。

メモリースティックエクスポート

### パソコン上で使うソフトウェア : Memory Stick Export Ver.1.2

パソコン上のファイルをCLIEに送る(エクスポート)するためのソフトウェアです。パソコンのデスクトップ画面のアイコンにファイルをドラッグアンドドロップするだけで簡単にファイルの転送ができます。

#### インストール方法

- 1 インストールCDから[“メモリースティック”を活用する]をクリックする。
- 2 「Memory Stick Export」の[インストール]ボタンをクリックする。  
以降、画面の指示に従って操作してください。

#### 起動するときは

パソコンの[スタート]メニューから[プログラム](Windows XPでは[すべてのプログラム]) [Memory Stick Export] [Memory Stick Export]の順にクリックする。

#### 取扱情報を見るには

- 1 パソコンでCLIEアプリケーションマニュアルを起動する。
- 2 画面上の[“メモリースティック”を活用する] [Memory Stick Import / Memory Stick Export]をクリックする。

# パソコンのデータを活用する

## Intellisync Lite(インテリシンクライト)for Sony CLIE Ver.3.7

Intellisync Lite for Sony CLIEソフトウェアをパソコンにインストールすると、CLIEの予定表やアドレス、メモ帳、ToDoとパソコンで使うMicrosoft Outlook 97/98/2000/2002ソフトウェアなどとの間で相互にデータのやり取りができます。

### インストール方法

- 1 インストールCDから[ パソコンのデータを活用する ]をクリックする。
- 2 「Intellisync Lite for Sony CLIE」の[ インストール ]ボタンをクリックする。

### 起動するときは

パソコンの[ スタート ]メニューから[ プログラム ]( Windows XPでは[ すべてのプログラム ]) [ Intellisync Lite for Sony CLIE ] [ Intellisync 環境設定 ]の順にクリックする。

### 取扱情報を見るには

パソコンの[ スタート ]メニューから[ プログラム ]( Windows XPでは[ すべてのプログラム ]) [ Intellisync Lite for Sony CLIE ] [ Intellisync ヘルプ ]の順にクリックする。

### Documents To Go(ドキュメントトゥーゴー)Ver.4.0



パソコンの Microsoft Word、Excel のファイルを CLIE で  
閲覧、編集できるアプリケーションです。

#### インストール方法

**1** インストールCDから[ パソコンのデータを活用する ]をクリックする。

**2** 「Documents To Go」の[ インストール ]をクリックする。

以降、画面の指示に従って操作してください。

#### 取扱情報を見るには

**1** パソコンでCLIEアプリケーションマニュアルを起動する。

**2** 画面上の[ パソコンのデータを活用する ] [ Documents To Go ]をクリックする。

PDFマニュアルが開きます。

詳しくは「CLIEアプリケーションマニュアルを見るには」(5ページ)をご覧ください。

#### 対応するファイル形式

- Microsoft Word 97/98/2000/2002のファイル
- Microsoft Excel 97/98/2000/2002のファイル
- テキスト
- PalmのDocファイル

#### **ご注意**

付属のDocuments To Go Ver.4.0ではMicrosoft PowerPointのファイルは扱えませんのでご注意ください。

# アプリケーションをインストールする

この説明書で紹介したCLIE用アプリケーションは、以下の手順でパソコンからCLIEにインストールします。

あらかじめ、付属のCD-ROMでCLIE Palm Desktopソフトウェアをパソコンにインストールして、クレードルをパソコンに接続しておいてください。

## ご注意

付属のアプリケーションは、本機でのみご使用いただけます。他のCLIEまたはPalm OS搭載機器での動作は保証いたしません。

- 1 Windows上で起動しているすべてのソフトウェアを終了する。
- 2 パソコンのCD-ROMドライブに、付属のCD-ROMをセットする。  
インストーラが起動し、インストール画面が表示されます。
- 3 [次へ]をクリックする。  
目的別にわかれたアプリケーションのインストール画面が表示されます。
- 4 画面左側からインストールしたいアプリケーションの種類をクリックする。([オーディオ/サウンドを楽しむ]など)  
画面右下の[次へ]を繰り返しクリックすることでも、アプリケーションのインストール画面を表示することができます。
- 5 インストールするアプリケーションの[インストール]ボタンをクリックする。  
以降、画面の指示に従って操作してください。
- 6 クレードルのHotSyncボタンを押す。  
HotSyncが始まり、選んだアプリケーションがCLIEに転送されます。
- 7 パソコンの画面で[終了]をクリックする。  
インストール画面が終了します。

ちょっと一言

アプリケーションはCLIE Palm Desktopソフトウェアの機能を使ってCLIEにインストールすることもできます。詳しくは取扱説明書「Chapter 6 アプリケーションを追加して機能を追加する：パソコンからインストールする」をご覧ください。

## 最新サポート情報は

下記のネットコミュニケーション カスタマーリンクのホームページをご覧ください。

● <http://www.nccl.sony.co.jp/>

付属の冊子もあわせてご覧ください。

「クリエ サービスサポートのご案内」

「困ったときは Q&A／CLIE用語集」

## CLIEのさらに楽しい使いかたは

下記のホームページをご覧ください。

● <http://www.sony.co.jp/CLIE/>

**ソニー株式会社** 〒141-0001 東京都品川区北品川6-7-35

使いかたのご相談、技術的なお問い合わせは

ネットコミュニケーション カスタマーリンクへ

● 0466-30-3080

カスタマー登録、一般的なお問い合わせは

ソニーカスタマー専用デスクへ

● 03-5977-7255

お電話の前に、必ず付属の「クリエ サービスサポートのご案内」をご覧ください。

<http://www.sony.co.jp/>