

取扱説明書

ワイヤレスノイズキャンセリングステレオヘッドセット

スマートフォン／iPhone用アプリ
Sony | Headphones Connect で
もっと便利にもっと楽しく



Sony | Headphones Connect は、スマートフォンやiPhoneから対応
ヘッドホンを操作するためのアプリです。

▶ 詳細は、下記URLをご覧ください。
アプリのリリーススケジュールや対応機種等についても確認できま
す。

<http://www.sony.net/hpc/>



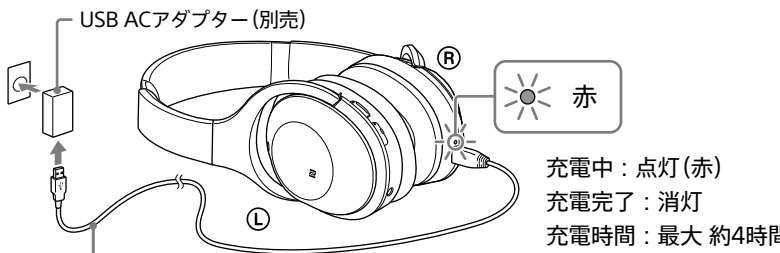
(1)

操作の流れ

以下の手順でBLUETOOTH®（無線）接続して音楽を聞くことができます。

- 充電する
- 電源をオンにする
- BLUETOOTH機器登録（ペアリング）する
（機器登録（ペアリング）済みの機器の場合はBLUETOOTH接続する）
- 接続機器の音楽を聞く

充電する



マイクロUSBケーブル（付属）

本機を付属のマイクロUSBケーブルを使って、USB ACアダプター（別売）に接続することで充
電できます。（推奨：AC-UD20）
充電が終了したら、マイクロUSBケーブルを外してください。

ヒント

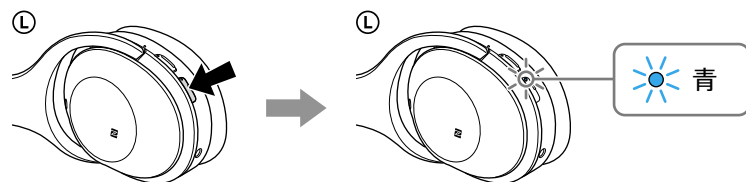
付属のマイクロUSBケーブルで、起動中のパソコンに接続しても充電できます。

ご注意

- 付属のマイクロUSBケーブル以外では、充電できない場合があります。
- USB ACアダプターによっては、充電できない場合があります。
- 充電中や、充電完了後にUSB ACアダプターまたはパソコンとUSBケーブルで接続していると、本機の電源をオン
にしたり、BLUETOOTHの登録や接続、音楽再生などの操作は一切行えません。
- パソコンがスタンバイ（スリープ）や休止状態になると充電ができなくなります。この場合はパソコンの設定を
変更して、充電しなおしてください。

電源ボタン、ランプ表示について

電源をオンにする



青ランプが点滅するまで、○ボタンを押し続けます（約2秒）。

青ランプが点滅したらボタンから指を離します。
電池残量を表示する赤ランプが点滅を開始します。
• 赤ランプが3回点滅：電池残量が充分あります。
• 赤ランプが2回点滅：電池残量が半分程度に減っています。
• 赤ランプが1回点滅：電池残量が少なくなっています。

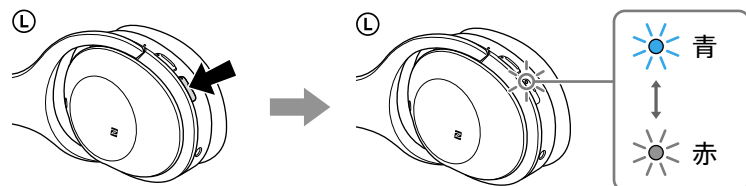
ボタンから指を離したあとも青ランプが点滅していることを確認してください。
購入後に初めて使用するときは、電源を入れるとBLUETOOTH機器登録（ペアリング）モードに
なります。

電源を入れると、自動的にノイズキャンセリング機能がオンになります。

電源をオフにする

青ランプが消灯するまで、○ボタンを押し続けます（約2秒）。

BLUETOOTH機器登録（ペアリング）モードにする



○ボタンを、青ランプが点滅した後で、青と赤が交互に点滅するまで押し続けます（約7秒）

ヒント

BLUETOOTH機器では、あらかじめ、接続しようとする機器同士をお互いに登録しておく必要があります。
この登録のことをペアリング（機器登録）と言います。
初回の接続のみ、ペアリングをする必要があります。次回接続する時は本機の電源をオンにして、登録済みの機器
のBLUETOOTH設定をオンにするだけで接続できます。

機器登録（ペアリング）してBLUETOOTH接続する

接続方法を以下のA～Dから選んでください。

- A. iPhoneの機器登録（ペアリング）／BLUETOOTH接続
- B. Android搭載スマートフォン／BLUETOOTH接続
- C. ウォークマン®の機器登録（ペアリング）／BLUETOOTH接続
- D. NFC機能を使ってBLUETOOTH機器とワンタッチ接続

パソコンの機器登録（ペアリング）とBLUETOOTH接続については、ヘルプガイドをご覧ください。

A iPhoneを機器登録（ペアリング）／
BLUETOOTH接続する

機器登録（ペアリング）- 初めに互いの機器を登録する

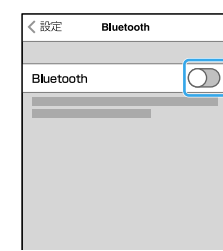
1 本機をBLUETOOTH機器登録（ペアリング）モードにする
「BLUETOOTH機器登録（ペアリング）モードにする」をご覧ください。

2 互いの機器を登録する
下記の操作は一例です。詳しくは、お使いの機器の取扱説明書をご覧ください。

[設定] ➡ [Bluetooth]



[Bluetooth]をタッチ



[ON]をタッチして[ON]にする



[WH-1000XM2]
をタッチ

パスキーを要求された場合は
0000を入力してください。

互いの機器の登録が完了し、BLUETOOTH接続されます。

BLUETOOTH接続 - 機器登録（ペアリング）済みの機器と接続する

1 本機の電源をオンにする
「電源をオンにする」をご覧ください。

2 機器を接続する

[設定] ➡ [Bluetooth]



[ON]になっ
てことを確認
[WH-1000XM2]
をタッチ

BLUETOOTH接続を解除するときは、iPhoneのBLUETOOTH設定をオフ
にしてください。

ヒント

機器登録（ペアリング）が完了すると、iPhone/iPod touchの画面に本機の電池残量を示すアイコンが表示
されます。
対応機器：ハンズフリープロファイル（HFP）対応のiPhone/iPod touch（iOS 5.0以降）
詳しくは、ヘルプガイドをご覧ください。

ご注意

- 近くに前回接続していたBLUETOOTH機器があるときは、本機の電源をオンにただで、自動的に本機が
前回接続していた機器に接続されることがあります。その場合は、接続されたBLUETOOTH機器の
BLUETOOTH機能をオフにするか、電源を切ってください。
- iPhoneと接続できなくなった場合は、iPhoneで本機の登録をいったん削除してから機器登録しなおして
ください。iPhoneの操作については、iPhoneの取扱説明書をご覧ください。

B Android™搭載スマートフォンを
機器登録（ペアリング）／BLUETOOTH接続する

機器登録（ペアリング）- 初めに互いの機器を登録する

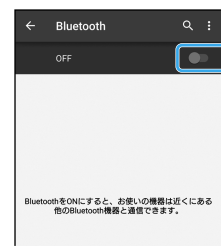
1 本機をBLUETOOTH機器登録（ペアリング）モードにする
「BLUETOOTH機器登録（ペアリング）モードにする」をご覧ください。

2 互いの機器を登録する
下記の操作は一例です。詳しくは、お使いの機器の取扱説明書をご覧ください。

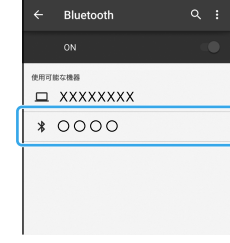
[設定] ➡ [無線とネットワーク] ➡ [Bluetooth]



[Bluetooth]をタッチ



[ON]をタッチして[ON]にす
る



[WH-1000XM2]
をタッチ

パスキーを要求された場合は
0000を入力してください。

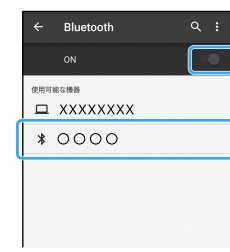
互いの機器の登録が完了し、BLUETOOTH接続されます。

BLUETOOTH接続 - 機器登録（ペアリング）済みの機器と接続する

1 本機の電源をオンにする
「電源をオンにする」をご覧ください。

2 機器を接続する

[設定] ➡ [無線とネットワーク] ➡ [Bluetooth]



[ON]になっ
てことを確認
[WH-1000XM2]
をタッチ

BLUETOOTH接続を解除するときは、お使いの機器のBLUETOOTH設定をオ
フにしてください。

ご注意

- 近くに前回接続していたBLUETOOTH機器があるときは、本機の電源をオンにただで、自動的に本機が
前回接続していた機器に接続されることがあります。その場合は、接続されたBLUETOOTH機器の
BLUETOOTH機能をオフにするか、電源を切ってください。
- ウォークマン®と接続できなくなった場合は、ウォークマン®で本機の登録をいったん削除してから機器登
録しなおしてください。ウォークマン®の操作については、ウォークマン®の取扱説明書をご覧ください。

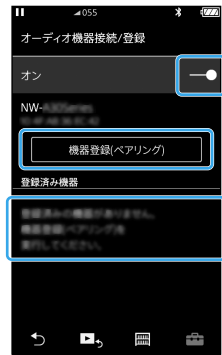
C ウォークマン®を機器登録（ペアリング）／
BLUETOOTH接続する

機器登録（ペアリング）- 初めに互いの機器を登録する

1 本機をBLUETOOTH機器登録（ペアリング）モードにする
「BLUETOOTH機器登録（ペアリング）モードにする」をご覧ください。

2 互いの機器を登録する
下記の操作は一例です。詳しくは、お使いの機器の取扱説明書をご覧ください。

ライブラリ画面 ➡ [オーディオ（オプション／設定）] ➡ [設定] ➡
[Bluetooth]の[オーディオ機器接続／登録]



オンになっ
てことを確認

[機器登録（ペアリング）]
を選択

[WH-1000XM2]
を選択

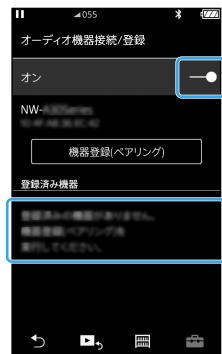
互いの機器の登録が完了し、BLUETOOTH接続されます。

BLUETOOTH接続 - 機器登録（ペアリング）済みの機器と接続する

1 本機の電源をオンにする
「電源をオンにする」をご覧ください。

2 機器を接続する

ライブラリ画面 ➡ [オーディオ（オプション／設定）] ➡ [設定] ➡
[Bluetooth]の[オーディオ機器接続／登録]



オンになっ
てことを確認

[機器登録（ペアリング）]
を選択

[WH-1000XM2]
を選択


BLUETOOTH接続を解除するときは、ウォークマン®のBLUETOOTH設定をオ
フにしてください。

ご注意

- 近くに前回接続していたBLUETOOTH機器があるときは、本機の電源をオンにただで、自動的に本機が
前回接続していた機器に接続されることがあります。その場合は、接続されたBLUETOOTH機器の
BLUETOOTH機能をオフにするか、電源を切ってください。
- ウォークマン®と接続できなくなった場合は、ウォークマン®で本機の登録をいったん削除してから機器登
録しなおしてください。ウォークマン®の操作については、ウォークマン®の取扱説明書をご覧ください。

NFC機能を使ってワンタッチ接続する

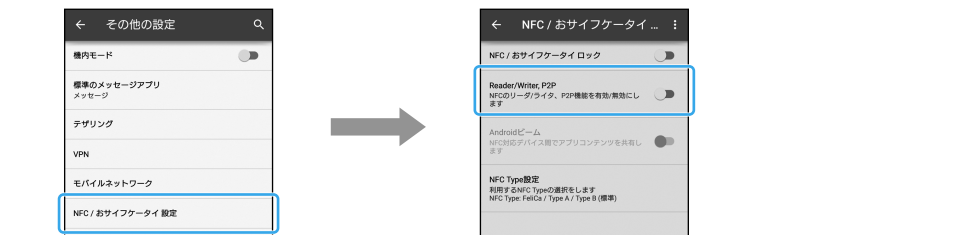
NFC機能を搭載した機器同士は、指定された場所に「タッチするだけ」で簡単にBLUETOOTH接続の操作が行えます。本機はBLUETOOTH機器の登録、接続、切断をワンタッチで行えるNFC機能を搭載しています。

Nマークの付いている機器、一部のマークが付いているスマートフォンはNFCに対応しています。詳しくは、スマートフォンの取扱説明書でご確認ください。

1 NFC機能をオンにする

下記の操作や画面はAndroid搭載スマートフォンの一例です。詳しくは、お使いの機器の取扱説明書をご覧ください。

[設定] ➡ [無線とネットワーク] ➡ [その他の設定]

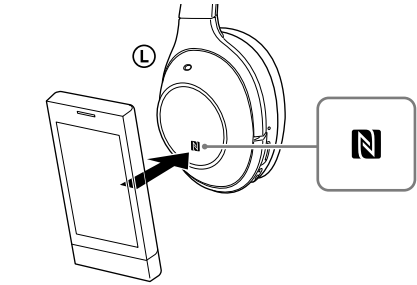


[NFC/おサイフケータイ設定]をタッチ

[Reader/Writer, P2P]をタッチしてチェックマークを付ける

2 接続機器を本機にタッチして、機器登録（ペアリング）と接続を行う

接続機器の画面がロックされている場合は解除してください。本機と接続機器のマーク部分をタッチしてください。



切断するには

接続機器の画面がロックされている場合は解除してください。本機と接続機器のマーク部分をタッチしてください。BLUETOOTH接続が切断されます。

再接続するには

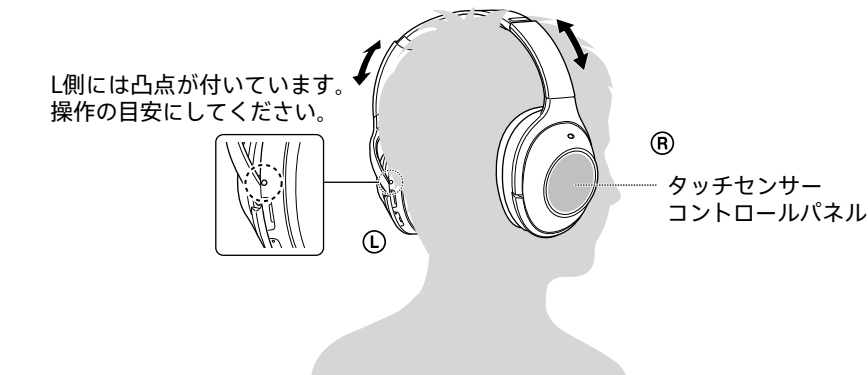
接続機器の画面がロックされている場合は解除してください。本機と接続機器のマーク部分をタッチしてください。接続画面に従って接続を行ってください。

音楽を聞く

対応するBLUETOOTHプロファイル：A2DP、AVRCP

1 本機を装着する

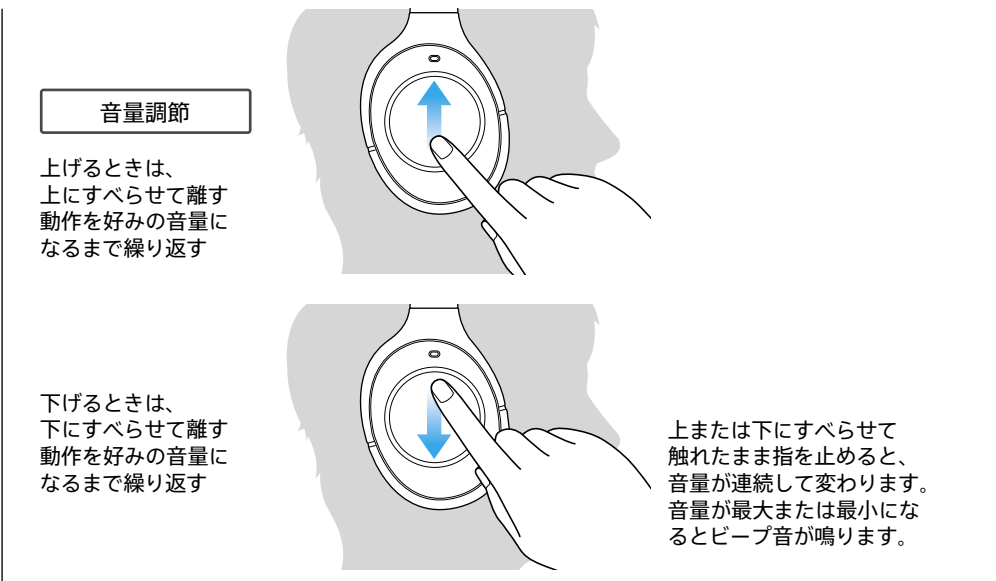
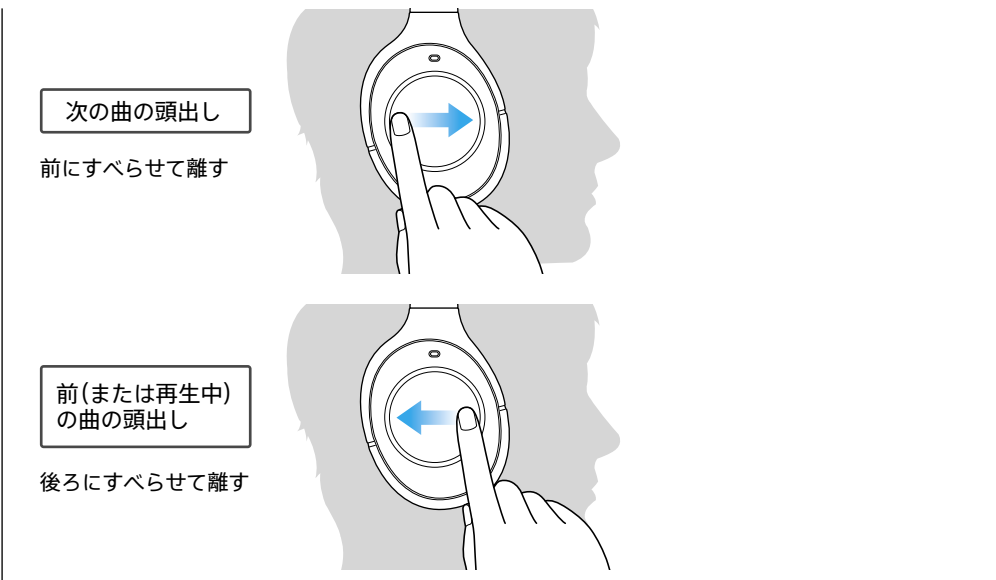
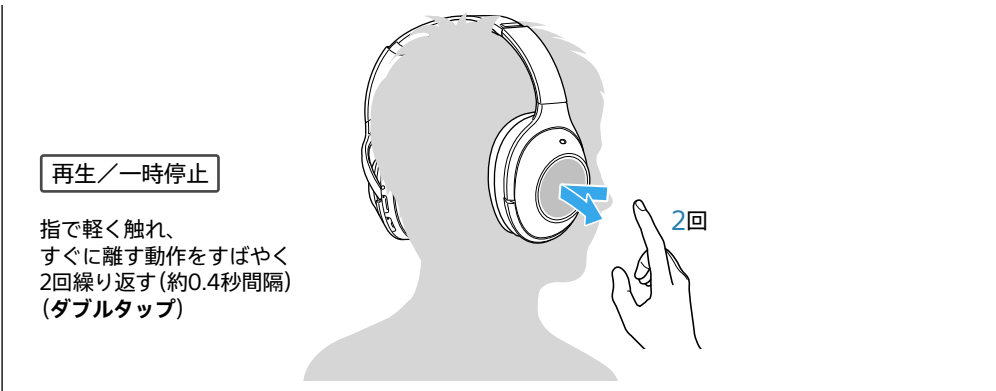
装着するときは、タッチセンサーコントロールパネルに触れないように注意してください。



2 接続機器で音楽などを再生する

タッチセンサーコントロールパネルに触れて操作します。

タッチセンサーコントロールパネルの操作のしかた



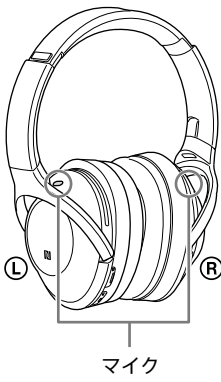
ご注意

- 接続する機器によって、できる機能が異なります。上記のように操作しても異なる動作をしたり、動作しない場合があります。
- 本機は5種類のBLUETOOTHコーデック(SBC / AAC / LDAC™ / Qualcomm® aptX™ audio / aptX HD)に対応しています。BLUETOOTHコーデックについて詳しくは、ヘルプガイドをご覧ください。
- お買い上げ時の音質モードは「音質優先モード」に設定されています。音切れしやすいなどBLUETOOTH接続が不安定なときは、「接続優先モード」に変更してください。音質モードの切り替えかたについて詳しくは、ヘルプガイドをご覧ください。

通話する

(iPhoneやスマートフォンなどとBLUETOOTH接続している場合)

本機は全指向性マイクを搭載しています。マイクの位置を意識せずに通話ができます。対応するBLUETOOTHプロファイル：HSP、HFP

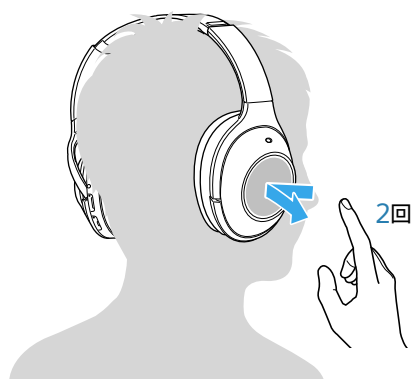


電話をかける

スマートフォンや携帯電話から発信します。

電話を受ける

本機から着信音が聞こえたら、タッチセンサーコントロールパネルをダブルタップします。



電話を切る

タッチセンサーコントロールパネルをダブルタップします。

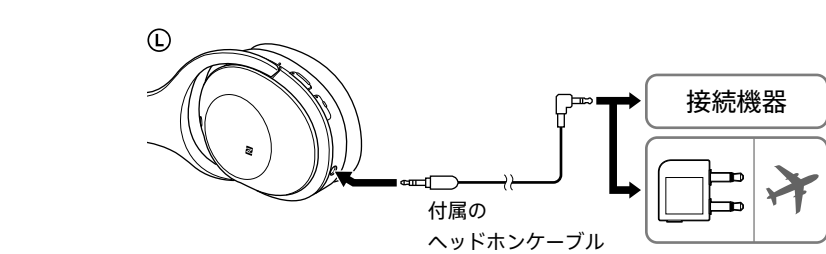
ご注意

- 通話時の音量と音楽再生時の音量は別々に調整できます。
- スマートフォンやパソコンの通話用アプリには対応しておりません。

付属のヘッドホンケーブルをつないで使う

付属のヘッドホンケーブルをつないで本機の電源を入れると、ノイズキャンセリングヘッドホンとして使用できます。この場合は、ハイレゾリューション・オーディオ再生に対応しています。

INPUT端子に、付属のヘッドホンケーブルで接続機器をつなぐ



電源を切っても、付属のヘッドホンケーブルを使用して、音楽を聞くことができます。この場合はノイズキャンセリング機能は使用できません。また、タッチセンサーコントロールパネルは、クイックアテンションモードのみ使用可能です。音量調節、再生／一時停止などの操作は接続機器側で行ってください。ハイレゾリューション・オーディオの音楽をお楽しみいただくには、電源を入れてお使いください。航空機エンターテインメントをご利用の場合は付属の航空機用プラグアダプターをご利用ください。

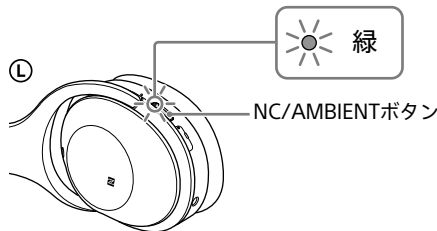
ご注意

- 付属のヘッドホンケーブルをつないで、ノイズキャンセリングヘッドホンとして使用しているときは、BLUETOOTH機能は使用できません。また、タッチセンサーコントロールパネルは、クイックアテンションモードのみ使用可能です。音量調節、再生／一時停止などの操作は接続機器側で行ってください。
- プラグを確実に奥まで差し込んでください。
- 必ず再生機器側にL型プラグを接続してください。
- 航空機エンターテインメントによっては、航空機用プラグアダプターが使えないことがあります。

ノイズキャンセリング機能を使う

BLUETOOTH接続、ヘッドホンケーブル接続のどちらでも使用できます。本機に搭載のフルオートAI (Artificial Intelligence) ノイズキャンセリング機能により、常に周囲の音を分析して、最適なノイズキャンセリングモードを自動的に選択します。

本機の電源を入れた時は必ずノイズキャンセリング機能がオンになります。



ランプ(緑)が点灯します。

ノイズキャンセリング機能をオフにするには

ランプ(緑)が点滅になるまで、NC/AMBIENTボタンをくりかえし押し、ノイズキャンセリング機能をオフにします。ボタンを押すたびに次のように切り替わります。

ノイズキャンセリング機能「オン」(ランプ(緑)点灯) ➡ 外音取り込み機能

ノイズキャンセリング機能「オフ」(ランプ(緑)点滅)

装着状態に合わせてノイズキャンセリング機能を最適化する (NCオプティマイザー)

顔の輪郭や髪型、めがね装着の有無などによる本機の装着状態や、航空機内などの気圧の変化を解析して、ノイズキャンセリング性能を最適な状態にします。はじめて本機を使用するときや、航空機内などで気圧が変化した際には、ぜひ実行してください。

電源がオンの状態で本機を装着し、NC/AMBIENTボタンを「Optimizer Start」(NCオプティマイザーを開始します)の音声ガイダンスが聞こえるまで押し続ける(約2秒)

設定中はテスト信号が聞こえます。設定が完了すると「Optimizer Finished」(NCオプティマイザーを完了しました)の音声ガイダンスが聞こえます。NC/AMBIENTボタンのランプ(緑)が速く点滅します。

ヒント

- 髪型を変える、常用しているめがねを外す、などで装着状態が変わったときは、再度NCオプティマイザーの実行をおすすめします。
- 航空機内では安定飛行状態になってから実行することをおすすめします。
- NCオプティマイザーで設定された状態は次にNCオプティマイザーを実行するまで保持されます。飛行機を降りた後などは再度実行することをおすすめします。

ご注意

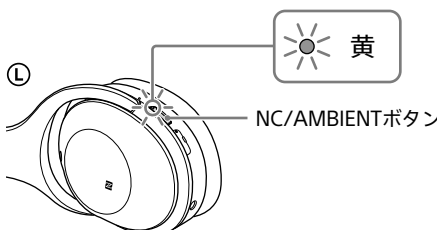
- NCオプティマイザーを実行するときは、実際の使用に近い状態で本機を装着してください。実行中は本機にできるだけ触れないことをおすすめします。
- NCオプティマイザー実行中に、本機が他の操作などを受け付けた場合は、実行が解除されます。

周囲の音を聞く

音楽再生中に常に周囲の音を聞きたいときは － 外音取り込み機能(アンビエントサウンドモード)

本機の左右に内蔵されているマイクにより、周囲の音を聞き取りやすくし、周囲の音を確認しながら音楽を楽しむことができます。

ノイズキャンセリング機能がオンの状態でNC/AMBIENTボタンを押す



外音取り込み機能になります。ランプ(黄)が点灯します。

外音取り込み機能(アンビエントサウンドモード)のモードを設定するには

Sony | Headphones Connectをインストールしたスマートフォンと本機をBLUETOOTH接続して、外音取り込み機能の設定を変更できます。

ヒント

アプリで設定した外音取り込み機能の設定は本機に記憶されます。一度設定しておけば、アプリがインストールされていない機器の音楽を聞くときでも、外音取り込み機能をオンにするだけで記憶された設定で聞くことができます。

外音取り込み機能(アンビエントサウンドモード)を解除するには

NC/AMBIENTボタンをくりかえし押し、ノイズキャンセリング機能を「オフ」が「オン」の設定にします。ボタンを押すたびに次のように切り替わります。

外音取り込み機能(ランプ(黄)点灯) ➡ ノイズキャンセリング機能「オフ」(ランプ(緑)点滅)

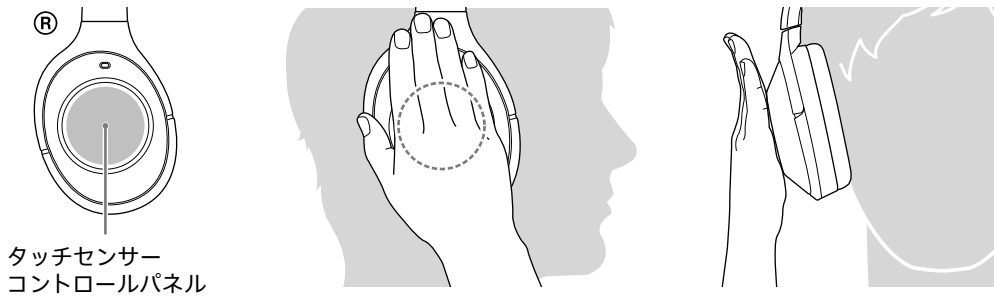
ノイズキャンセリング機能「オン」

すばやく周囲の音を聞きたいときは － クイックアテンションモード

再生中の音楽や通話音声、着信音の音量を下げて、周囲の音をさらに聞き取りやすくします。電車内のアナウンスなどをすばやく聞きたいときに便利です。

右側のタッチセンサーコントロールパネル全体を手で触れる

NC/AMBIENTボタンのランプ(黄)が速く点滅します。

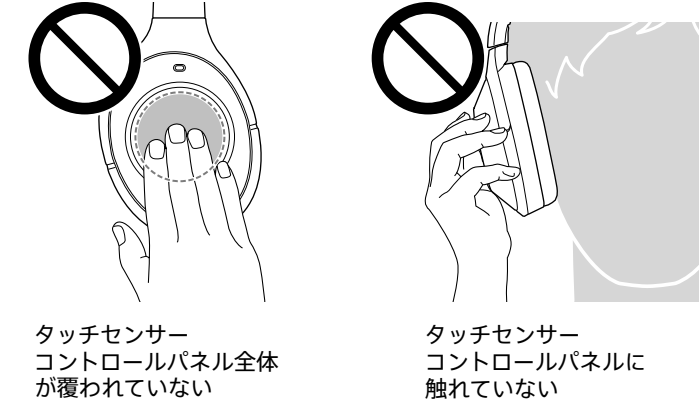


クイックアテンションモードを解除するには

右側のタッチセンサーコントロールパネルから手を離します。

ご注意

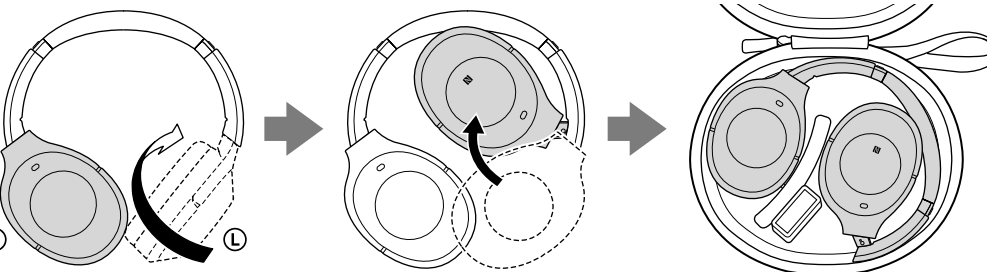
- タッチセンサーコントロールパネルには正しく触れてください。以下のような場合は正しく動作しないことがあります。



- アンビエントサウンドモードやクイックアテンションモードを使用しても、周囲の状況や再生中の音の種類や音量によっては、周囲の音が聞き取れない場合があります。周囲の音が聞こえないと危険な場所(車や自転車の通る道など)では、本機を使用しないでください。
- 本機がしっかりと装着されていないと、アンビエントサウンドモードやクイックアテンションモードが正常に動作しない場合があります。本機をしっかりと装着してください。

キャリングケースに収納する

使用後は下記のように折りたたんで、付属のキャリングケースに収納してください。



航空機用プラグアダプターを収納するには

下図のようにキャリングケース内のホルダーに収納してください。

