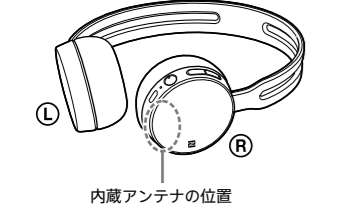


使用上のご注意

Bluetooth通信について

- Bluetooth無線技術ではおよそ10 m程度までの距離で通信できますが、障害物 (人体、金属、壁など) や電波状態によって通信有効範囲は変動します。
- Bluetooth通信は以下の状況において、ノイズや音途切れが発生したり、接続できなくなる場合があります。
 - 本機とBluetooth機器の間に人体がある場合
 - この場合は、本機のアンテナと同じ方向にBluetooth機器を置くことで改善されます。
 - 本機とBluetooth機器の間に金属、壁などの障害物がある場合
 - 無線LANが構築されている場所や、電子レンジを使用中の周辺、その他電磁波が発生している場所など
 - 本機のアンテナは、下記の図の点線で示した部分に内蔵されています。接続するBluetooth機器と本機のアンテナとの間に障害物が入らないようにすることで、Bluetooth通信の感度は向上します。



- 本機と接続するBluetooth機器や通信環境、周囲の状況によっては、雑音が入ったり、音が途切れたりすることがあります。
- Bluetooth機器と無線LAN (IEEE802.11b/g/n) は同一周波数帯 (2.4 GHz) を使用するため、無線LANを搭載した機器の近辺で使用すると、電波干渉のためノイズや音途切れが発生したり、接続できなくなることがあります。この場合、次の対策を行ってください。
 - 本機とBluetooth機器を接続するときは、無線LANから10 m以上離れたところで行う。
 - 10 m以内で使用する場合は、無線LANの電源を切る。
 - 本機とBluetooth機器をできるだけ近付けろ。
- Bluetooth機器が発生する電波は、電子医療機器などの動作に影響を与える可能性があります。場合によっては事故を発生させる原因になりますので、次の場所では本機およびBluetooth機器の電源を切ってください。
 - 病院内／電車内の優先席付近／ガソリンスタンドなど引火性ガスの発生する場所
 - 自動ドアや火災報知機の近く
- 無線技術の特性により送信側での音声・音楽再生に比べて本機側での再生が遅れるため、動画視聴時やゲームでご使用の場合、映像と音声がずれる場合があります。
- 本機は、Bluetooth無線技術を使用した通信時のセキュリティーとして、Bluetooth標準規格に準拠したセキュリティー機能に対応していますが、設定内容などによってセキュリティーが充分でない場合があります。Bluetooth通信を行う際はご注意ください。
- Bluetooth通信時に情報の漏洩が発生しまでも、当社は一切の責任を負いかねますので、あらかじめご了承ください。

- 本機はすべてのBluetooth機器とのBluetooth接続を保証するものではありません。
 - 接続するBluetooth機器は、Bluetooth SIG, Inc.の定めるBluetooth標準規格に適合し、認証を取得している必要があります。
 - 接続する機器が上記Bluetooth標準規格に適合していても、機器の特性や仕様によっては、接続できない、操作方法や表示・動作が異なるなどの現象が発生する場合があります。
 - ハンズフリー通話中、接続機器や通信環境により、雑音が入ることがあります。
- 接続する機器によっては、通信ができるようになるまで時間がかかることがあります。

音楽再生中に音が途切れやすい場合

- 送信機器のワイヤレス再生品質設定の変更や、ワイヤレス再生モードをSBC固定に変更することにより改善される場合があります。詳しくは送信機器の取扱説明書をご覧ください。
- スマートフォンで音楽を聞いているときは、不要なアプリをシャットダウンしたり、スマートフォンを再起動すると改善される場合があります。

スマートフォンやパソコンの通話用アプリの使用について

- 本機は通常の電話着信のみに対応しています。スマートフォンやパソコンの通話用アプリには対応しておりません。

充電について

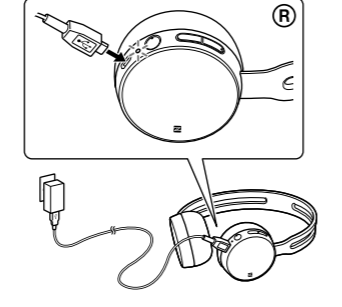
- 本機はUSB充電専用です。本機の充電を行うには、USB端子のあるパソコンまたはUSB ACアダプター（推奨：AC-UD20（別売））が必要です。
- 充電中は電源が入らず、Bluetooth機能は使用できなくなります。
- 長い間使わなかったときは、充電式電池の持続時間が短くなる場合があります。何回か充電電を繰り返すと、充分に充電できるようになります。
- 本機を長期間お使いにならなかった後に充電を行った場合、ランプ(赤)がすぐに点灯しない場合があります。ランプ(赤)が点灯するまでしばらくお待ちください。
- 長期にわたって保存する場合は、過放電防止のため、半年に1回程度の充電を行ってください。
- 電池の持続時間が極端に短くなった場合は、充電式電池の交換時期です。交換については、ソニーの修理相談窓口にご相談ください。

静電気に関するご注意

- 人体に蓄積される静電気により耳にピリピリと痛みを感じる場合があります。天然素材の衣服を身につけることで軽減できます。

本機の動作がおかしいときは

- リセットする場合は充電をしてください。充電を開始すると本機は自動的にリセットされます。機器登録情報その他の設定は保持されます。



- リセットしても症状が改善されないときは、本機を初期化してください。マイクロUSBケーブルを本機から抜き電源を切ってから、○ボタンと○ボタンを同時に7秒以上押し続けます。ランプ(青)が4回点滅し、工場出荷時の設定に戻ります。すべての機器登録情報が削除されます。
- 本機を初期化した場合には、iPhoneやパソコンに接続できなくなる場合がありますので、iPhoneやパソコン側の本機の登録をいったん削除して機器登録をしなおしてください。

装着に関するご注意

- 本機は密閉度を高めていますので、強く押された場合や急に耳からはずした場合、鼓膜などを痛める危険があります。また、本機を耳に押しつけると、振動板から音が生じる場合がありますが、故障ではありません。

その他のご注意

- 湿気やほこり、油煙、湯気の多い場所、直射日光のあたる場所や車内などには置かないでください。
- 携帯電話でご使用の際、電波状況、場所の影響により、ご使用できない場合があります。
- ドライバーユニットに息を吹きかけないでください。
- 本機は、力を加えたまま長時間放置すると、変形するおそれがあります。保管するときは、変形しないようにしてください。
- 落としたりぶつけたりなどの強いショックを与えないでください。
- 汚れは、乾いた柔らかい布でふき取ってください。
- 水がかからないようご注意ください。本機は防水仕様ではありません。特に以下の場合ご注意ください。
 - 洗面所などでの使用
 - 水の入った洗面台や容器の中に落とさないようご注意ください。
 - 雨や雪、湿度の多い場所での使用
 - 汗をかく状況での使用
 - 濡れた手で触ったり、汗をかいた衣服のポケットに入れると水濡れの原因となる場合があります。
- 本機を使用中に気分が悪くなった場合は、すぐに使用を中止してください。
- ほかに疑問点や問題点がある場合は、ソニーの相談窓口またはお買い上げ店にご相談ください。

<div>イヤークッションは消耗品です。長期の使用・保存により劣化したり破損した場合は、ソニーの相談窓口、またはお買い上げ店にご相談ください。</div>

主な仕様

概要
<div>通信方式</div> Bluetooth標準規格Ver. 4.2
<div>出力</div> Bluetooth標準規格Power Class 2
<div>最大通信距離</div> 見通し距離 約10 m ¹⁾
<div>使用周波数帯域</div> 2.4 GHz 帯(2.4000 GHz ~ 2.4835 GHz)
<div>対応Bluetoothプロファイル²⁾</div> A2DP (Advanced Audio Distribution Profile)、AVRCP (Audio Video Remote Control Profile)、HFP (Hands-free Profile)、HSP (Headset Profile)
<div>対応コーデック³⁾</div> SBC ⁴⁾ 、AAC ⁵⁾
<div>対応コンテンツ保護</div> SCMS-T方式
<div>伝送帯域(A2DP)</div> 20 Hz ~ 20,000 Hz (44.1 kHzサンプリング時)

USB充電の推奨環境
<div>推奨アクセサリ</div> USB ACアダプター：AC-UD20（別売）
<div>市販のUSB ACアダプター</div> 出力電流0.5 A (500 mA) 以上が供給可能なUSB ACアダプター
<div>パソコン</div> ※ 2017年11月 現在 <p>以下のOSが標準インストールされており、USB端子が標準装備されたパソコン</p> <ul style="list-style-type: none">下記環境を満たすすべてのパソコンで動作を保証するものではありません。 日本語版標準インストールのみ。 自作パソコンは動作保証対象外です。

<div>ワイヤレスステレオヘッドセット</div> ワイヤレスステレオヘッドセット(1) マイクロUSBケーブル(約50 cm) (1) 使用上のご注意/主な仕様(本書) (1) 取扱説明書(1) その他印刷物一式

- 通信距離は目安です。周囲環境により通信距離が変わる場合があります。
- Bluetoothプロファイルとは、Bluetooth機器の特性ごとに機能を標準化したものです。
- 音声圧縮変換方式のこと
- Subband Codecの略
- Advanced Audio Codingの略

<div>ワイヤレスステレオヘッドセット</div>

<div>電源</div> DC 3.7 V：内蔵充電式リチウムイオン電池 DC 5 V：USB充電時
--

<div>質量</div> 約107 g
<div>許容動作温度</div> 0℃～40℃

<div>電池持続時間</div> Bluetooth接続時 <ul style="list-style-type: none">連続音楽再生：最大20時間 連続通話：最大20時間 連続待ち受け：最大200時間 注：コーデックや使用条件などにより短くなる場合があります。
<div>充電時間</div> 約4時間30分 (15分充電時 約60分音楽再生可能) 注：使用条件により変わる場合があります。

<div>充電温度</div> 5℃～35℃

<div>レシーバー部</div>
<div>形式</div> 密閉ダイナミック
<div>ドライバーユニット</div> 30 mm

<div>マイク部</div>
<div>形式</div> エレクトレットコンデンサー
<div>指向性</div> 全指向性
<div>有効周波数帯域</div> 100 Hz ~ 8,000 Hz

USB充電の推奨環境
<div>推奨アクセサリ</div> USB ACアダプター：AC-UD20（別売）
<div>市販のUSB ACアダプター</div> 出力電流0.5 A (500 mA) 以上が供給可能なUSB ACアダプター
<div>パソコン</div> ※ 2017年11月 現在 <p>以下のOSが標準インストールされており、USB端子が標準装備されたパソコン</p> <ul style="list-style-type: none">下記環境を満たすすべてのパソコンで動作を保証するものではありません。 日本語版標準インストールのみ。 自作パソコンは動作保証対象外です。

<div>ワイヤレスステレオヘッドセット</div> ワイヤレスステレオヘッドセット(1) マイクロUSBケーブル(約50 cm) (1) 使用上のご注意/主な仕様(本書) (1) 取扱説明書(1) その他印刷物一式

- 通信距離は目安です。周囲環境により通信距離が変わる場合があります。
- Bluetoothプロファイルとは、Bluetooth機器の特性ごとに機能を標準化したものです。
- 音声圧縮変換方式のこと
- Subband Codecの略
- Advanced Audio Codingの略

<div>ワイヤレスステレオヘッドセット</div>

<div>電源</div> Mac OS X（バージョン10.9以降）
--

<div>質量</div> 約107 g
<div>許容動作温度</div> 0℃～40℃

<div>電池持続時間</div> Bluetooth接続時 <ul style="list-style-type: none">連続音楽再生：最大20時間 連続通話：最大20時間 連続待ち受け：最大200時間 注：コーデックや使用条件などにより短くなる場合があります。
<div>充電時間</div> 約4時間30分 (15分充電時 約60分音楽再生可能) 注：使用条件により変わる場合があります。

<div>充電温度</div> 5℃～35℃

保証書とアフターサービス

保証書


- この製品には保証書が添付されていますので、お買い上げの際お受け取りください。
- 所定事項の記入および記載内容をお確かめのうえ、大切に保存してください。
- 保証期間は、お買い上げ日より1年間です。

アフターサービス
調子が悪いときはまずチェックを
この説明書とヘルプガイドをもう一度ご覧になってお調べください。
それでも具合の悪いときは
内部を開けずに、ソニーの相談窓口またはお買い上げ店にご相談ください。


保証期間中の修理は
保証書の記載内容に基づいて修理させていただきます。詳しくは保証書をご覧ください。

保証期間経過後の修理は
修理によって機能が維持できる場合は、ご要望により有料修理させていただきます。

部品の保有期間について
本機の補修用部品を製造終了後6年間保有しています。ただし、故障の状況その他の事情により、修理に代えて製品交換をする場合がありますのでご了承ください。

<p>ソニーの相談窓口のご案内</p>
<p>本機についてご不明な点や技術的なご質問、故障と思われるときのご相談については、下記のお問い合わせ先をご利用ください。</p>
<p>ホームページで調べるには</p> → パソコン、スマートフォンから http://www.sony.jp/support/headphone/
<p>二次元コード</p>  <p>スマートフォンの二次元コード読み取りアプリでご利用ください。</p>
<p>Bluetooth/NFC接続対応機種情報、Bluetoothアクセサリ商品に関する最新サポート情報や、よくあるお問い合わせとその回答をご案内しています。</p>
<p>電話・FAX でのお問い合わせは</p> → ソニーの相談窓口へ(下記電話・FAX番号)
<ul style="list-style-type: none">お問い合わせの際は、次のことをお知らせください。 セット本体に関するご質問時： <ul style="list-style-type: none">型名 製造(シリアル)番号 ご相談内容：できるだけ詳しく お買い上げ年月日 製造(シリアル)番号を確認するには 本製品のパッケージのバーコードラベルに記載されています。*S01-○○○○○○○*の○○○○○○○部分(7桁の数字)が製造(シリアル)番号です。
<p>接続に関するご質問時</p> 質問の内容によっては、本機に接続される機器についてご質問させていただく場合があります。事前にわかる範囲でご確認いただき、お知らせください。
<p>型名：WH-CH400</p>

よくあるお問い合わせ、窓口受付時間などはホームページをご活用ください。	http://www.sony.jp/support/
<div>使い方相談窓口</div> フリーダイヤル・…………… 0120-333-020 携帯電話・PHS・一部のIP電話・ 050-3754-9577	<div>左記番号へ接続後、最初のガイダンスが流れている間に「309」+「#」を押してください。直接、担当窓口へおつなぎします。</div> <small>※取扱説明書・リモコン等の購入相談はこちらへお問い合わせください。</small>
<div>修理相談窓口</div> フリーダイヤル・…………… 0120-222-330 携帯電話・PHS・一部のIP電話・ 050-3754-9599	
FAX（共通）0120-333-389	ソニー株式会社 <p>〒108-0075 東京都港区港南1-7-1</p>

<div>製品登録のおすすめ</div> ソニーは製品をご購入いただいたお客様のサポートの充実を図るため、製品登録をおすすめしております。詳しくはウェブ上の案内をご覧ください。 http://sony.jp/reg/hp/
 <p>二次元コード読み取り機能でご利用ください。</p>
<div>製品のご登録についてのお問い合わせ</div> ソニーマーケティング（株） My Sony お客様窓口 www.sony.jp/msc/inquiry