

取扱説明書

ワイヤレススピーカー

警告

万一、動作がおかしくなったり、変な音・においに気づいたら、すぐにご使用を中止し、ソニーの相談窓口またはお買い上げ店にご相談ください。
裏面に相談窓口の連絡先があります。



* 4 7 3 4 0 4 0 0 2 * (1)

SRS-XB41

©2018 Sony Corporation Printed in China

マニュアルについて

お読みになった後は、いつでも見られるところに必ず保管してください。

取扱説明書(本書)
接続方法や基本的な使いかたを説明しています。

使用上のご注意／主な仕様・保証書
使用上のご注意や主な仕様、同梱物、保証書を記載しています。

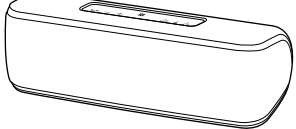
ヘルプガイド
本機の使いかたを詳しくお知りになりたい場合は、ヘルプガイドをご覧ください。また、困ったときの対処方法もわかりやすく記載しています。
パソコンやスマートフォンでご覧いただけます。

<http://rd1.sony.net/help/speaker/srs-xb41/ja/>

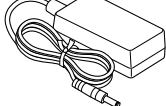
対応するBLUETOOTH®機器について詳しくは、
下記アクティブスピーカーサポートページをご覧ください。
<https://www.sony.jp/support/active-speaker/>

箱の中身を確認する

ワイヤレススピーカー (SRS-XB41)



ACアダプター (1)



取扱説明書(本書)
使用上のご注意／主な仕様・保証書

スマートフォン／iPhone用アプリ
“Sony | Music Center”と“Fiestable”で
もっと便利にもっと楽しく

“Sony | Music Center”と“Fiestable”とは、スマートフォン／iPhoneから“Sony | Music Center”と“Fiestable”対応のソニー製オーディオ機器を操作するためのアプリです。

ダウンロード方法

Google Play (Playストア) または
App Store で“Sony Music Center”
を検索してダウンロードします。



次に“Sony | Music Center”の設定画面で“Fiestable”のアイコンを選ぶと、Google Play (Playストア) またはApp Store で“Sony | Music Center”に移動しダウンロードができます。

“Sony | Music Center”でできること

- 音質設定やイコライザー調整
- ライティング (Illumination) 設定
- Wireless Party Chain機能設定
- Party Booster機能設定など

詳しくは、“Sony | Music Center”のヘルプをご覧ください。
<https://www.sony.net/smcqa/>

“Sony | Music Center”は必ず最新版をお使いください

本機とスマートフォン／iPhoneをBLUETOOTH接続できない、または音が出ないなどの不具合が起きた場合は、“Sony | Music Center”をアンインストールして、再度BLUETOOTH接続をお試しください。
詳しくは、Google Play (Playストア) またはApp Storeをご覧ください。

“Fiestable”でできること

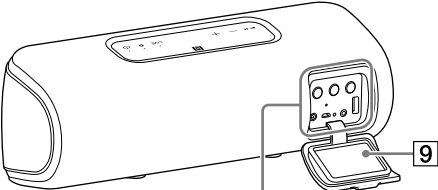
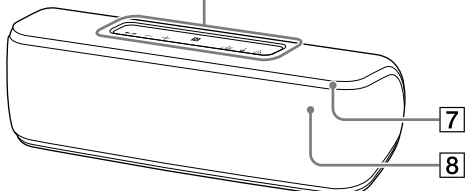
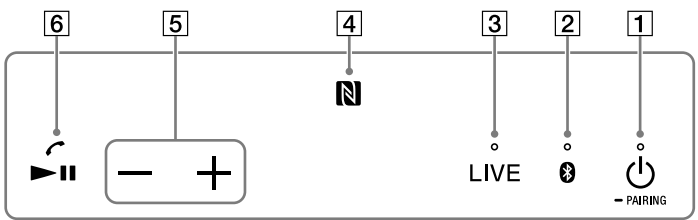
- DJ Control (DJコントロール)
- Illumination (ライティングの調整)
- Motion Control (モーションコントロール)

詳しくは、ヘルプガイドをご覧ください。

接続するBLUETOOTH機器によっては、“Sony | Music Center”および“Fiestable”でできる操作が異なります。

アプリの仕様および画面デザインは予告なく変更する場合があります。
“Sony | Music Center”と“Music Center for PC”とは異なりますので、ご注意ください。

各部の名前と働き



① (電源) ボタン・ランプ／＝ PAIRINGボタン
電源が入っているときに押し続けるとペアリング(機器登録)モードになります。

② ③ (BLUETOOTH) ランプ

③ LIVEボタン・ランプ
サウンド効果を切り替えるときに使います。

④ Nマーク
NFC (FeliCa) 対応機器をこのマークにタッチします。

⑤ ー/＋ (音量) ボタン
音量が最小または最大(50)になると、① (電源) ランプが3回点滅します。

⑥ ▶|| (再生) ボタン／◀ (通話) ボタン
音楽の再生／一時停止／曲送り／曲戻しをします。電話を着信したときに押すと電話を受けることができ、もう一度押すと電話を切ることができます。

⑦ ライティング
ライトの光が強いときは部屋を明るくするか、ライティング機能をオフにしてください。ライティングの調整は、専用アプリ(“Sony | Music Center”/“Fiestable”)で行うことができます。

⑧ マイク
ハンズフリー通話用に内蔵されています。

⑨ キャップ
防水性能を維持するために、確実に閉めてください。

⑩ ADD (Speaker Add) ボタン・ランプ
Speaker Add機能を使うときに使います。

⑪ WPC (Wireless Party Chain) ボタン・ランプ
Wireless Party Chain機能を使うときに使います。

⑫ DC OUT ONLY端子 (USB)
スマートフォン／iPhoneなどのUSB機器を接続して充電できます。(おすそわけ充電)

⑬ AUDIO IN端子
市販の音声ケーブル(ステレオミニ/抵抗なし)を接続すると、本機が自動的にAUDIO INモードに切り替わります。

⑭ RESET (リセット) ボタン

⑮ DC IN 5V端子

⑯ CHARGE (充電) ランプ

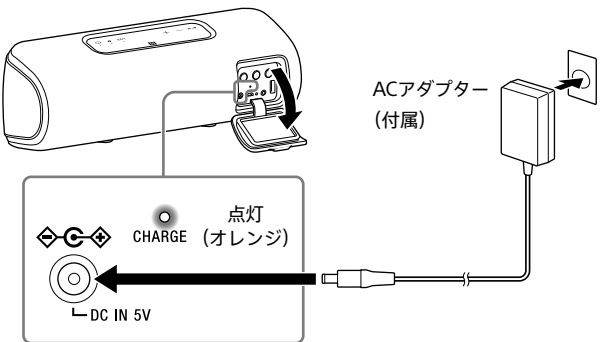
⑰ BATT (バッテリー) ボタン／＝ LIGHT (ライティング) ボタン
本機の電源が入っているときに押すと、電池残量についての音声ガイダンスが流れます。
3秒以上押し続けると、本体内部のライティングをオン/オフできます。お買い上げ時はオンに設定されています。

充電する

はじめて本機を使うときは、電源を入れる前に必ず1時間以上充電してください。

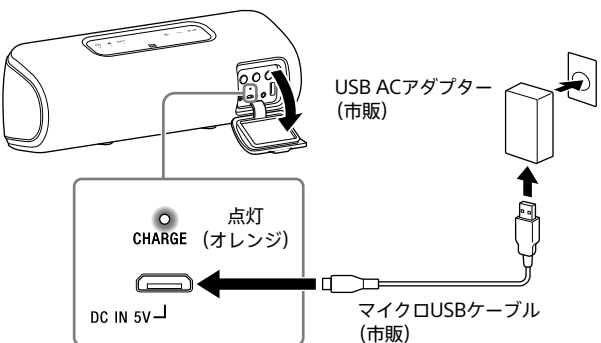
- 水のかかる恐れのある場所では、充電しないでください。

ACアダプターを使う場合



付属のACアダプターにつなぐと充電が始まり、CHARGE (充電) ランプがオレンジ色に点灯します。約5時間で充電が完了し、ランプが消灯します。

市販のUSB ACアダプターを使う場合



1.5 Aを出力できる推奨USB ACアダプターに接続した場合、約8時間で充電が完了し、ランプが消灯します。
推奨USB ACアダプター：AC-UD20*1 (別売)

*1 AC-UD20にはUSBポートが2口搭載されていますが、本機の充電時には1口のみでご利用ください。

ヒント

- 充電時間は接続する市販のUSB ACアダプターの出力電流によって異なります。本機は出力電流500 mA以上の市販のUSB ACアダプターに対応していますが、USB ACアダプターおよびUSBケーブルの種類・仕様によって、上記の充電時間よりも長く時間がかかる場合があります。1.5 A以上のUSB ACアダプターおよびUSB規格に準拠したケーブルを使用することをおすすめします。これ以外の機器からの充電は保証しておりません。周囲の温度や使用状況によっても上記の充電時間と異なる場合があります。

- 本機に接続したマイクロUSBケーブルを起動中のパソコンに接続しても充電できません。ただし、すべてのパソコンで動作を保証するものではありません。また、自作パソコンは動作保証対象外です。

- 本機で音楽を聞いている場合でも、本機が付属のACアダプターおよび市販のUSB ACアダプターに接続されているか、起動中のパソコンに接続されているれば充電できます。ただし、使用状況によっては充電時間が長くなることがあるため、充電するときは本機の電源を切ることをおすすめします。

内蔵充電電池の電池残量を確認する

- 本機の電源が入っているときに背面のキャップ内にあるBATT. (バッテリー) ボタン／＝ LIGHT (ライティング) ボタンを押すと、電池残量に応じて、下記の音声ガイダンスが流れます。
 - 70%以上：「バッテリー約100%」
 - 50%以上：「バッテリー約70%」
 - 20%以上：「バッテリー約50%」
 - 10%以上：「バッテリー約20%」
 - 10%未満：「充電してください」
- 音声ガイダンス「充電してください」が流れ、CHARGE (充電) ランプと① (電源) ランプがゆっくり点滅したときは、内蔵充電電池の電池残量が少なくなっていますので、本機を充電してください。
また、この状態のときは、おすそわけ充電はできません。

ヒント

内蔵充電電池が満充電の場合、本機を電源コンセントに接続すると、CHARGE (充電) ランプがオレンジ色に点灯し、約1分後に消灯します。

内蔵充電電池の持続時間 (BLUETOOTH接続時)

- 約24時間
 - － 音量26に設定
 - － LIGHT (ライティング) 機能をオフに設定
 - － サウンドモードをSTANDARDに設定
 - 約14時間
 - － 音量26に設定
 - － LIGHT (ライティング) 機能をオンに設定 (工場出荷時の設定)
 - － サウンドモードをEXTRA BASSに設定 (工場出荷時の設定)
 - 約4時間*
 - － 音量最大(50)に設定
 - － LIGHT (ライティング) 機能をオンに設定
 - － サウンドモードをEXTRA BASSに設定
- * 内蔵充電電池が残り少なくなると、回路保護のために最大音量を約半分に下げる仕様になっています。
記載されている持続時間には音量が約半分になって再生される時間も含まれています。

上記の時間は、
－ 当社規定の音源を使用しています。
－ 再生するコンテンツや、周囲の温度や使用状態により、異なる場合があります。

ペアリング(機器登録)する

BLUETOOTH機器では、あらかじめ、接続しようとする機器同士をお互いに登録しておく必要があります。この登録のことをペアリングと言います。
初回の接続のみ、ペアリングをする必要があります。次回以降の接続では、この操作は必要ありません。

- ペアリング操作時は、BLUETOOTH機器の音楽再生を停止しておいてください。接続完了後、初回再生操作時に、大音量で出力されることがありますので、再生前に音量を下げておくことをおすすめします。

下記 **A**～**C**の方法から選んでください。

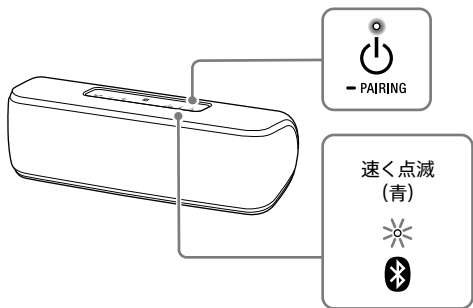
- A** ペアリング(機器登録)する
- B** 2台目以降の機器をペアリング(機器登録)する
- C** ワンタッチ接続(NFC)する

A ペアリング(機器登録)する

下記の操作は一例です。お使いの機器によって、操作方法や画面表示が異なります。

1 ① (電源) ボタン／＝ PAIRINGボタンを押す

本機に1台もペアリングされていないときは、電源を入れると自動でペアリングモードに入ります。
③ (BLUETOOTH) ランプが青色に速く点滅します。
手順3へ進んでください。



2 ③ (BLUETOOTH) ランプが速く点滅しない場合は、① (電源) ボタン／＝ PAIRINGボタンを、本機から音声ガイダンスが流れ、③ (BLUETOOTH) ランプが速く点滅しはじめるまで押し続ける
本機がペアリングモードになります。

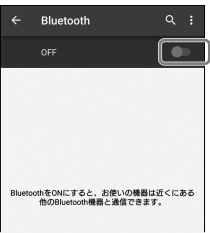
3 BLUETOOTH機器に本機を登録する

Android™の場合

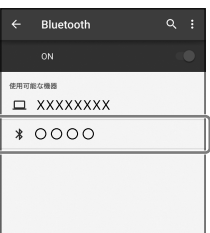
[設定] ➡ [無線とネットワーク] ➡ [Bluetooth]



[Bluetooth]をタッチ



[Bluetooth]をタッチして[ON]にする

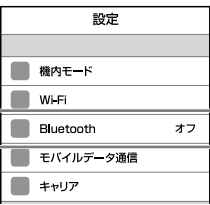


[SRS-XB41]をタッチ

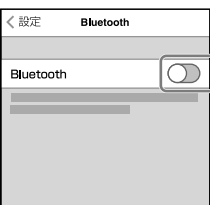
- [SRS-XB41]が表示されない場合は、[機器の検索]をタッチしてください。

iPhone／iPadの場合

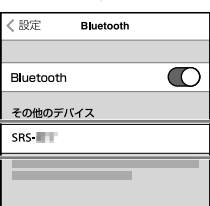
[設定]



[Bluetooth]をタッチ



[Bluetooth]をタッチして[オン]にする

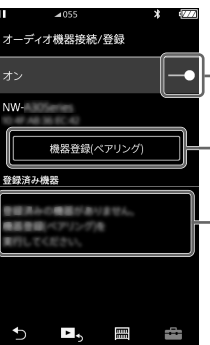


[SRS-XB41]をタッチ

- [SRS-XB41]が表示されない場合は、BLUETOOTH機能を一度オフにしてから再度オンにしてください。

ウォークマン®の場合

ライブ러리画面 ➡ (オプション/設定)] ➡ [2 設定] ➡ [Bluetooth] の[オーディオ機器接続/登録]



BLUETOOTH機能を[オン]

[機器登録(ペアリング)]を選択

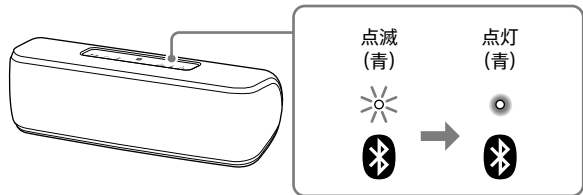
[SRS-XB41]を選択

パソコンの場合

パソコンとの接続はヘルプガイドをご覧ください。

<http://rd1.sony.net/help/speaker/srs-xb41/ja/>

4 ③ (BLUETOOTH) ランプが点滅から点灯に変わったことを確認する
BLUETOOTH機器と本機が接続されます。



- 接続されない場合は、「**A** ペアリング(機器登録)する」の手順2から操作してください。

BLUETOOTHの接続を解除するには

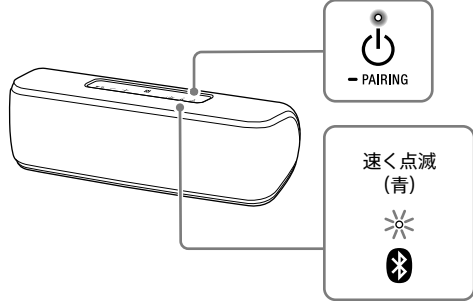
お使いのBLUETOOTH機器のBLUETOOTH機能をオフにする

B 2台目以降の機器をペアリング(機器登録)する

本機は、合計8台までのBLUETOOTH機器をペアリングすることができます。

1 本機の電源を入れる
① (電源) ランプが点灯し、③ (BLUETOOTH) ランプが青色に点滅します。
ご注意
近くに前回接続していたBLUETOOTH機器があるときは、① (電源) ボタン／＝ PAIRINGボタンを押しただけで、自動的に本機が前回接続していた機器に接続されて、③ (BLUETOOTH) ランプが点灯することがあります。その場合は、接続されたBLUETOOTH機器のBLUETOOTH機能をオフにするか、電源を切ってください。

2 ① (電源) ボタン／＝ PAIRINGボタンを、本機から音声ガイダンスが流れ、③ (BLUETOOTH) ランプが速く点滅しはじめるまで押し続ける
本機がペアリングモードになります。



3 「A ペアリング(機器登録)する」の手順3～4を行う

C ワンタッチ接続(NFC)する

接続するBLUETOOTH機器がNFC (FeliCa) に対応している場合、Nマークにタッチするだけで、自動的に本機の電源が入り、ペアリング(機器登録)や接続をすることができます。

下記の操作は一例です。お使いの機器によって、操作方法や画面表示が異なります。

1 NFC (FeliCa) 対応機器のNFC機能を有効にする

Androidの場合

[設定] ➡ [無線とネットワーク] ➡ [その他の設定]

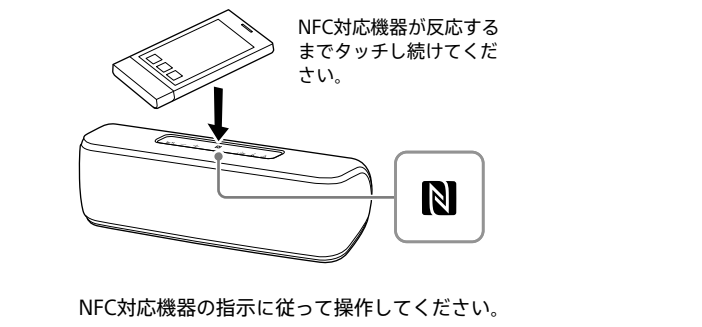


[NFC/おサイフケータイ設定]をタッチ



[Reader/Writer, P2P]の[Bluetooth]をタッチして[ON]にする

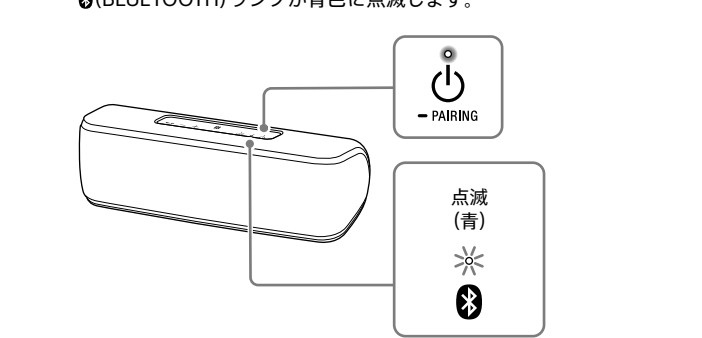
2 NFC (FeliCa)対応機器と本機をペアリングする
NFC対応機器のNマーク部分を、本機のNマーク部分にタッチします。
NFC対応機器の画面がロックされている場合は、画面ロックを解除してください。



3 ①(BLUETOOTH)ランプが点滅から点灯に変わったことを確認する
NFC対応機器と本機のペアリングが完了して接続されます。
接続を切断するには、もう一度Nマーク部分にタッチします。
ヒント
接続がうまくいかないときは、次のことを行ってください。
• NFC対応機器を本機のNマーク部分の上でゆっくり動かす。
• NFC対応機器にケースを付けている場合は、ケースを外す。

ペアリング(機器登録)済みの機器を接続する

1 本機の⏻ (電源) ボタン/⇄ PAIRING ボタンを押す
①(BLUETOOTH)ランプが青色に点滅します。



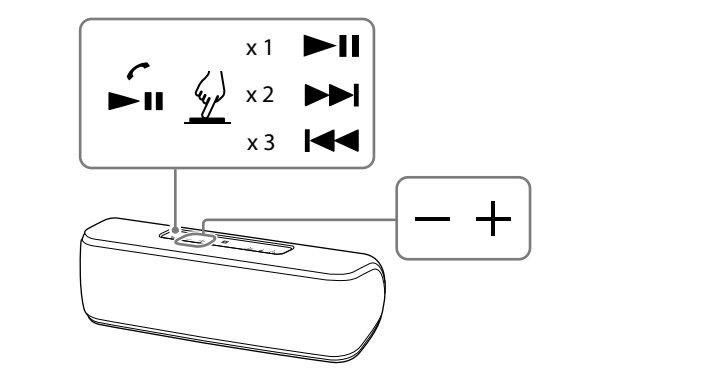
ヒント
スマートフォン／iPhoneのBLUETOOTH機能をオンにすると、自動的に接続されます。
ご注意
• BLUETOOTH機器の音楽再生を停止してから、本機とBLUETOOTH機器を接続してください。
• 近くに前回接続していたBLUETOOTH機器があるときは、⏻ (電源) ボタン/⇄ PAIRING ボタンを押しただけで、自動的に本機が前回接続していた機器に接続されて、①(BLUETOOTH)ランプが点灯することがあります。別の機器と接続したい場合は、接続されたBLUETOOTH機器を操作して接続を切断してください。
• iPhoneと接続できなくなった場合は、iPhoneで本機の登録を削除してから再度機器登録してください。iPhoneの操作については、iPhoneの取扱説明書をご覧ください。

2 「A ペアリング(機器登録)する」の手順3 ～ 4を行う

音楽を聞く

機器と接続できている状態で操作します。
対応するプロファイル：A2DP、AVRCP

BLUETOOTH機器を再生し、音量を調整する
接続した機器、または本機の－/＋(音量)ボタンで調整します。
再生中に、本機のボタンを使って以下の操作をすることができます。



1 一時停止
再生中に▶⏸ (再生) ボタン/⏻ (通話) ボタンを押すと、一時停止します。もう一度押すと、一時停止を解除します。
2 次の曲へ移動
再生中に▶⏸ (再生) ボタン/⏻ (通話) ボタンをすばやく2回押します。
3 曲の頭出し
再生中に▶⏸ (再生) ボタン/⏻ (通話) ボタンをすばやく3回押します。
ヒント
• AUDIO IN端子に接続して音楽を再生している場合、一時停止、次の曲へ移動、曲の頭出しはできません。
• 音が小さいときは、接続した機器と本機の音量を確認してください。

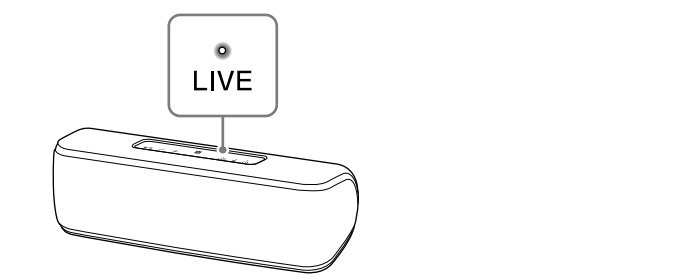
サウンド効果を切り替えて楽しむ

本機では3種類のサウンドモード(Sound Mode)を楽しむことができます。
お買い上げ時は「EXTRA BASS」モードに設定されています。

モード名	LIVEランプ	電源ランプ	特徴
STANDARD	消灯	緑	省電力
EXTRA BASS	消灯	白	重低音
LIVE SOUND	白	白	臨場感

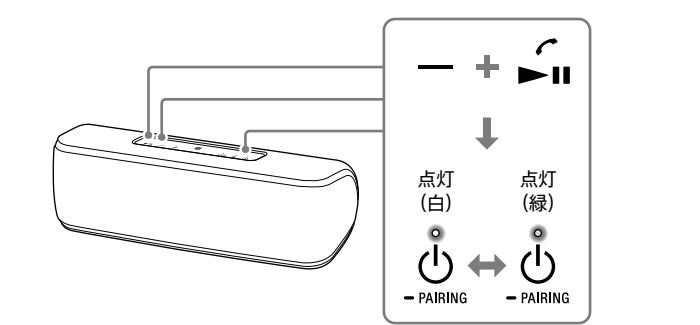
LIVE SOUNDモードとEXTRA BASSモードを切り替えるには

LIVEボタンを押す
ボタンを押すたびにサウンドモードが切り替わります。



EXTRA BASSモードとSTANDARDモードを切り替えるには

－(音量) ボタンと▶⏸ (再生) ボタン/⏻ (通話) ボタンを同時に約3秒間押し続ける
⏻ (電源) ランプの点灯色が変化し、サウンドモードが切り替わります。



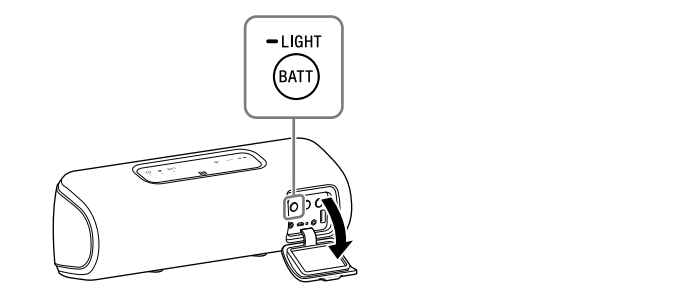
“Sony | Music Center”を使ってサウンドモードを設定することもできます。
詳しくはヘルプガイドをご覧ください。

ライティングと一緒に音楽を楽しむ

お買い上げ時にはライティング機能がオンになっています。

ライティング機能をオフ(消灯)／オン(点灯)する

本機背面のキャップ内にあるBATT (バッテリー) ボタン/⇄ LIGHT (ライティング) ボタンをライティングが消灯／点灯するまで約3秒間押し続ける



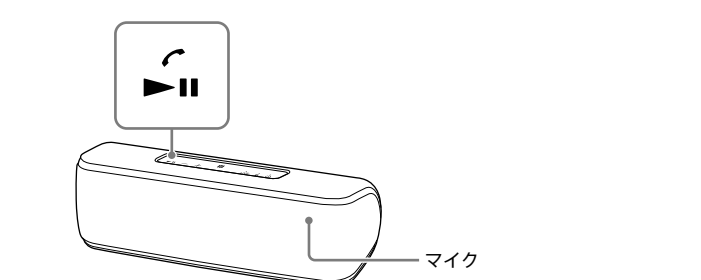
“Sony | Music Center”の「Illumination」機能を使って、ライティング機能のオン／オフを設定したり、さまざまなライティングモード(Lighting Mode)を選ぶことができます。
• RAVE：フラッシュを多用したダンスミュージック向けのライトモード
お買い上げ時はこのモードに設定されています。
• CHILL：くつろいだ音楽向けのライトモード
• RANDOM FLASH OFF：ダンスミュージックを含むすべての音楽に適したフラッシュ無しのライトモード
• HOT：暖色系ライトモード
• COOL：寒色系ライトモード
• STROBE：白色フラッシュを用いたライトモード
など
詳しくはヘルプガイドをご覧ください。

ご注意
ライトの光が強いときは部屋を明るくするか、ライティング機能をオフにしてください。

電話をかける／電話を受ける

機器と接続できている状態で操作します。
対応するプロファイル：HSP、HFP

電話をかけるには、スマートフォン／iPhoneから発信する
着信を受けるには、本機の▶⏸ (再生) ボタン/⏻ (通話) ボタンを押す
電話を切るには、本機の▶⏸ (再生) ボタン/⏻ (通話) ボタンを押す



ヒント
本機のAUDIO IN 端子にポータブルオーディオ機器を接続している場合でも、BLUETOOTH接続されたスマートフォン／iPhoneからの発信、および本機から着信した電話を受けることができます。

Party Booster機能を使う

Party Booster機能をオンにすると、音楽に合わせて本機をたたいたときに効果音が鳴ります。ライティングも合わせて光り^{※1}、パーティーをより一層盛り上げます。
効果音にはいくつかの種類があり、アプリ“Sony | Music Center”で簡単に設定／変更できます。

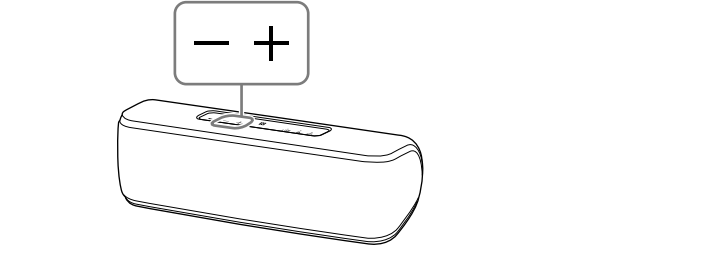
※1 ライティング機能設定がオフでも本機をたたくと光ります。

Party Booster機能をオン／オフにする方法は3種類あります。
A 本機のボタンを操作する
B アプリで設定する
C 本機をたたく

1 本機の電源を入れる

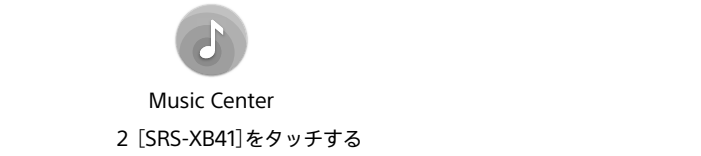
2 以下の操作のいずれかを行い、Party Booster機能をオンにする

A 本機の－(音量) ボタンと＋(音量) ボタンを同時に3秒以上押し続ける
Party Booster機能がオンに切り替わり、⏻ (電源) ランプが3回点滅します。
内蔵充電電池の電池残量が少なくなり⏻ (電源) ランプが点滅しているときは、点滅する回数が異なる場合があります。



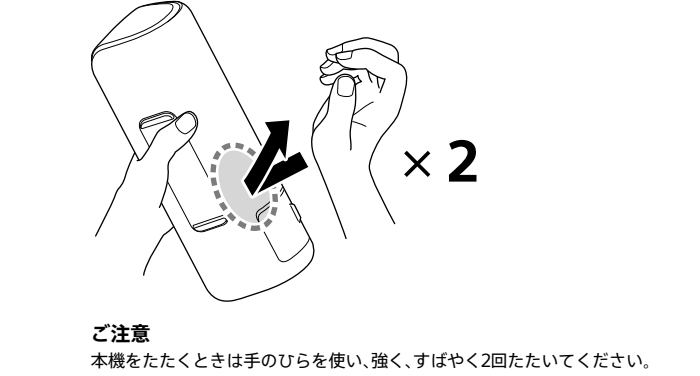
B “Sony | Music Center”を使ってParty Booster機能を設定する

1 スマートフォンまたはiPhoneなどの画面で[Music Center]をタッチして起動する



3 [設定] - [Party Booster] - [Tap Setting] - [OFF]の順にタッチし、Party Boosterのモードを選ぶ
- Drum Kit
- Percussion
- Custom

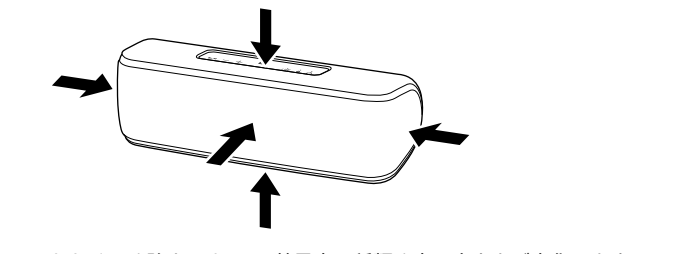
C 本機背面にあるキャップの左下部分をすばやく2回たたく
Party Booster機能がオンに切り替わり、⏻ (電源) ランプが3回点滅します。
内蔵充電電池の電池残量が少なくなり⏻ (電源) ランプが点滅しているときは、点滅する回数が異なる場合があります。



3 本機の天面、前面、両側面、底面のいずれかをたたく
効果音が鳴り、ライティングが光ります^{※2}。
※2 ライティング機能設定がオフでも本機をたたくと光ります。



効果音が鳴る場所は、本機の天面、前面、両側面、底面です。



たたく面や強さによって、効果音の種類や音の大きさが変化します。
ご注意
たたきかたによっては本機が反応せず、効果音が鳴らない場合があります。

Party Booster機能をオフにするには

もう一度手順2の操作を行うか、本機の電源を切る

手順2の操作のうち、本機の－(音量) ボタンと＋(音量) ボタンの操作、または本機をすばやく2回たたいてParty Booster機能をオフにしたときは、⏻ (電源) ランプが4回点滅します。
電池残量が少なくなり⏻ (電源) ランプが点滅しているときは、点滅する回数が異なる場合があります。

ヒント
“Sony | Music Center”を使って効果音の種類を選ぶことができます。
お買い上げ時は「Drum Kit」に設定されています。
詳しくはヘルプガイドをご覧ください。

ご注意
• 本機を持ち運ぶときは、必ず電源を切ってください。
電源が入っていると、振動等により意図せずParty Booster機能がオンになり、効果音が鳴る可能性があります。Party Booster機能がオンになってしまった場合は、本機の電源を切ってください。
• スピーカーが人や物にぶつかる、事故やけが、故障の原因となります。Party Booster機能を使うときは、次のことに注意してください。
- ケーブルを抜き、キャップを閉じて使用してください。
- アダプターを接続したまま使用しないでください。
- 使用中は、手から投げ出されないように(落下しないように)しっかりと握り、激しく振らないでください。
- 使用する前に、周辺に十分なスペースが確保できているかを確認してください。
- 器具を使ってスピーカーをたたかないでください。
- 運転中や歩行中は使用しないでください。
- 使用中は、スピーカーを顔や目から20 cm以上離してください。
- 長時間の使用は避け、適度に休憩してください。
- 使用中に疲労を感じたり、身体のどこかに不快感や痛みを感じたときは、すぐにParty Booster機能の使用を中止してください。

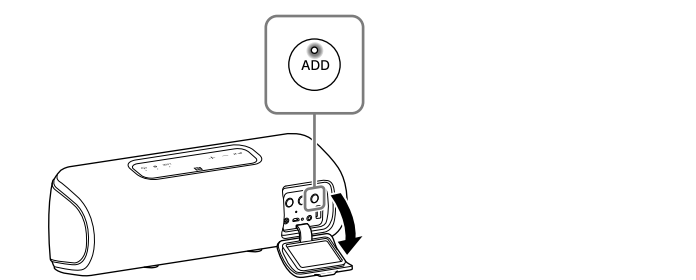


2台のスピーカーをBLUETOOTHで接続して音楽再生を楽しむ (Speaker Add機能)

この機能を使うには、2台のSRS-XB41が必要です。2台のスピーカーをBLUETOOTH接続して、よりパワフルな音楽を楽しめます。また、音声の出力方法を、2台と同じ音声再生するダブルモード、および2台一組でステレオ再生するステレオモードの2つから選べます。

Speaker Add機能を設定する

本機背面のキャップ内にあるADD (Speaker Add) ボタンを使う



“Sony | Music Center”を使う



詳しくはヘルプガイドをご覧ください。

複数台のスピーカーをBLUETOOTHで接続して音楽再生を楽しむ (Wireless Party Chain機能)

Wireless Party Chain機能に対応している複数台(最大100台)の機器をつないで、パーティーを大音量で盛り上げることができます。

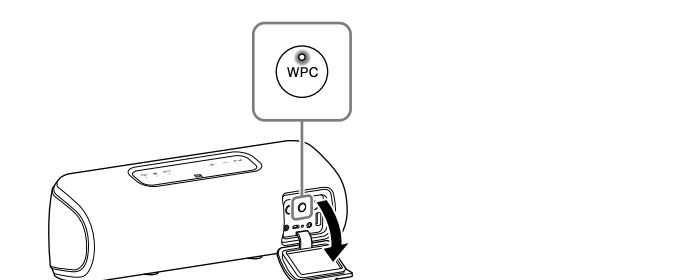
Wireless Party Chain機能で接続されたすべてのスピーカーが同じ音声を再生します。
詳しくはヘルプガイドをご覧ください。

対応機器
SRS-XB21、SRS-XB31、SRS-XB41、SRS-XB20、SRS-XB30、SRS-XB40、SRS-XB60

最新の対応機器については、下記サポートページの“目的別サポート”から[接続情報・対応表]⇒[SRS-XB41]⇒[Wireless Party Chain (ソニー製)対応機器]でご確認ください。
<https://www.sony.jp/support/active-speaker/>

Wireless Party Chain機能を設定する

本機背面のキャップ内にあるWPC (Wireless Party Chain) ボタンを使う



詳しくはヘルプガイドをご覧ください。

オートパワーオフ(Auto Standby)機能について

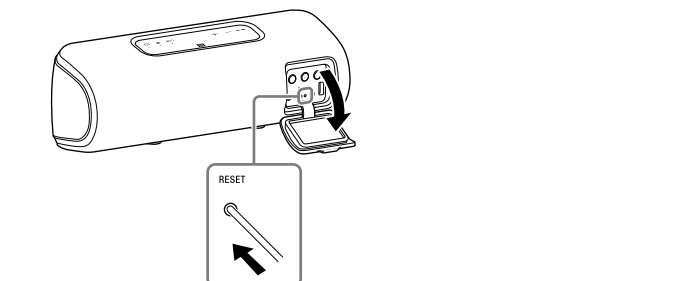
下記の状態が約15分間続くと、本機の電源は自動的に切れますが、故障ではありません。お買い上げ時はオートパワーオフ(Auto Standby)機能はオンに設定されています。
• 本機を操作していない。
• 携帯電話(スマートフォン／iPhone)にHFP/HSPでBLUETOOTH接続されていない。
• BLUETOOTH接続している機器で音楽(音声)が再生されていない。
• AUDIO IN端子に接続しているオーディオ機器の音楽(音声)が再生されていない、またはオーディオ機器の音楽(音声)出力が著しく小さい。

ヒント
• オートパワーオフ(Auto Standby)機能のオフ／オンは、“Sony | Music Center”で切り替えることができます。
• おそろわけ充電中、オートパワーオフ(Auto Standby)機能はオフになります。

困ったときは

RESET (リセット) ボタンの使いかた

本機をリセットすることでペアリング(機器登録)できない、電源が入らないなどの症状が回復する場合があります。
電源が入った状態で、背面のキャップを開き、ピンなどの先の細いものを使ってRESET (リセット) ボタンを押してください。



詳しくは、ヘルプガイドに記載の「困ったときは／よくある質問」をご覧ください。
ヒント
リセットしてもペアリング情報は削除されません。

型名：SRS-XB41

よくあるお問い合わせ、窓口受付時間などはホームページをご活用ください。

<https://www.sony.jp/support/>

使い方相談窓口

フリーダイヤル……………0120-333-020

携帯電話・PHS 一部のIP電話…050-3754-9577

修理相談窓口

フリーダイヤル……………0120-222-330

携帯電話・PHS 一部のIP電話…050-3754-9599

※取扱説明書・リモコン等の購入相談はこちらへお問い合わせください。

FAX(共通)0120-333-389

左記番号へ接続後、最初のガイダンスが流れている間に「3 0 9」＋「#」を押してください。直接、担当窓口へおつなぎします。

ソニー株式会社 〒108-0075 東京都港区港南1-7-1