

SONY

4-747-864-01(1)

警告

ワイヤレススピーカー

取扱説明書

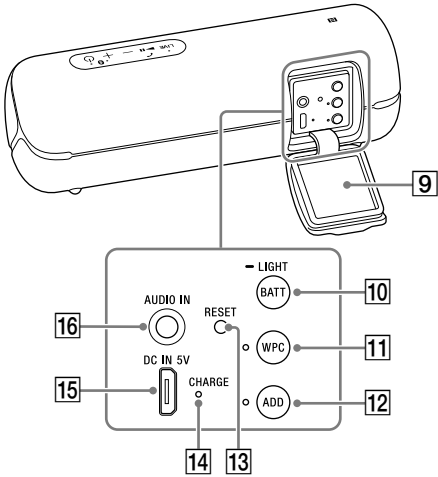
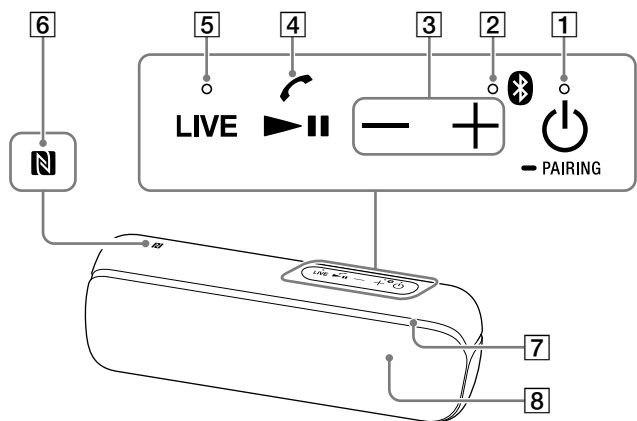
万一、動作がおかしくなったり、変な音・においに気づいたら、すぐにご使用を中止し、ソニーの相談窓口またはお買い上げ店にご相談ください。  
裏面に相談窓口の連絡先があります。型名(MODEL)などの重要な情報は、本機の背面(キャップ内)に表示しています。

474786401

SRS-XB22

©2019 Sony Corporation Printed in China

各部の名前と働き



- 1 〇 (電源) ボタン・ランプ / 〇 PAIRING ボタン
- 2 ⑧ (BLUETOOTH) ランプ
- 3 -/+ (音量) ボタン
- 4 〰 (再生) ボタン / 〰 (通話) ボタン
- 5 LIVE ボタン・ランプ
- 6 Nマーク
- 7 ライティング
- 8 マイク
- 9 キャップ

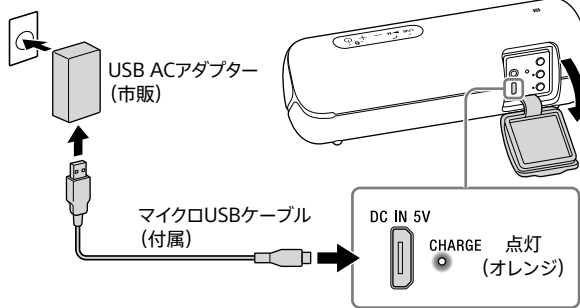
- 10 BATT (バッテリー) ボタン / 〇 LIGHT (ライティング) ボタン
- 11 WPC (Wireless Party Chain) ボタン・ランプ
- 12 ADD (Speaker Add) ボタン・ランプ
- 13 RESET (リセット) ボタン
- 14 CHARGE (充電) ランプ
- 15 DC IN 5V端子
- 16 AUDIO IN端子\*

\* 音声ケーブルを接続すると、BLUETOOTH機器の音は聞こえなくなります。

はじめに充電する

- はじめて本機を使うときは、電源を入れる前に必ず1時間以上充電してください。
- 水のかかる恐れのある場所では、充電しないでください。

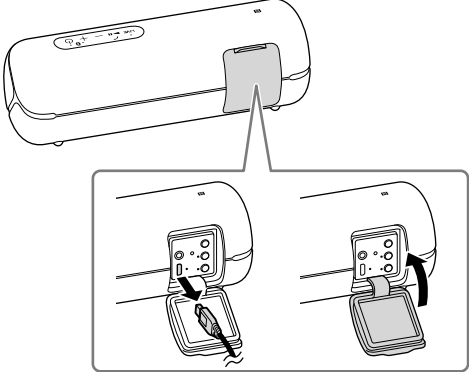
1 マイクロUSBケーブルと、USB ACアダプターを本機につなぐ



充電が始まり、CHARGEランプがオレンジ色に点灯し、充電が完了するとランプが消灯します。(内蔵充電池が満充電の場合は、約1分後に消灯します。)  
1.5 Aを出力できる推奨USB ACアダプター (AC-UD20) (別売) に付属のケーブルを接続した場合、約4時間\*で充電することができます。  
500 mAを出力できる市販のUSB ACアダプター (iPhone付属品など) を接続した場合などは10時間以上となり、充電時間が非常に長くなる場合もあります。

\* 周囲の温度や使用状況により、上記の時間と異なる場合があります。

2 充電が終わったら、キャップをしっかりと閉める

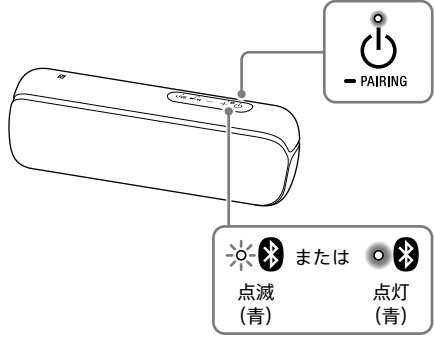


キャップは、防水・防じん性能を保持するために大変重要な役割を果たしています。

音楽を聞くための準備をする

BLUETOOTH\*機器では、あらかじめ、接続しようとする機器同士をお互いに登録しておく必要があります。この登録のことをペアリング(機器登録)と言います。初回の接続のみ、ペアリングをする必要があります。次回以降の接続では、この操作は必要ありません。

1 〇 / 〇 PAIRING ボタンを押して、⑧ランプの状態を確認する



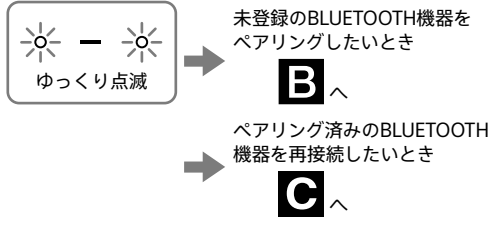
⑧ランプが速く点滅している場合

ペアリングモード状態です



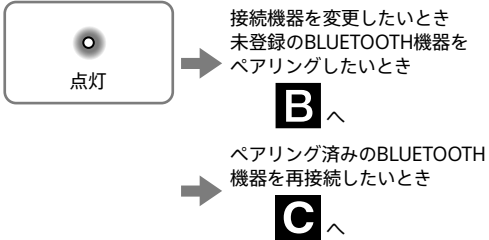
⑧ランプがゆっくり点滅している場合

BLUETOOTH接続を探している状態です



⑧ランプが点灯している場合

BLUETOOTH機器と接続が完了している状態です



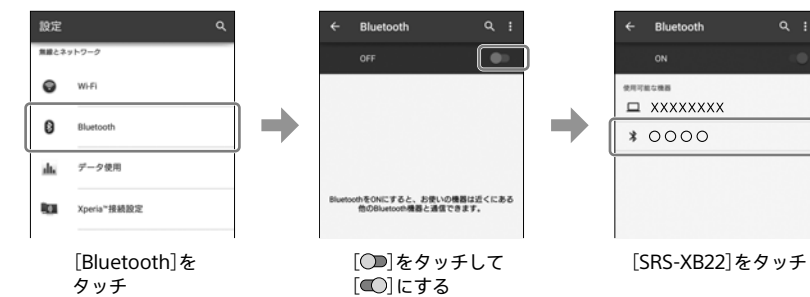
A BLUETOOTH機器に本機を登録する

- ペアリング操作時は、BLUETOOTH機器の音楽再生を停止してください。
- 接続完了後、再生時に大音量で出力されることがありますので、再生前に音量を下げてください。

1 BLUETOOTH機器に本機を登録する

Android™の場合(Android 7.X)

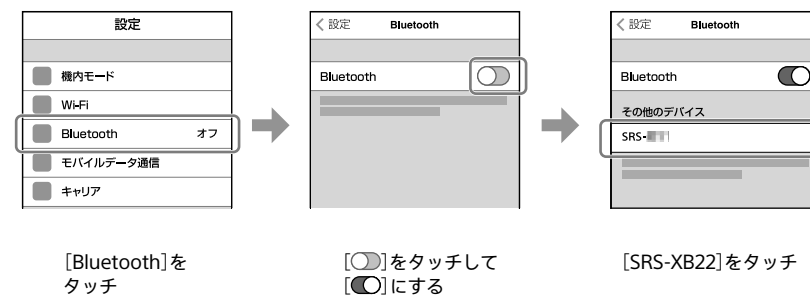
[設定] ➡ [無線とネットワーク] ➡ [Bluetooth]



- [SRS-XB22] が表示されない場合は、[機器の検索] をタッチしてください。

iPhone / iPodの場合 本機は、iOS 10.0以上に対応しています。

[設定]



- [SRS-XB22] が表示されない場合は、BLUETOOTH機能を一度オフにしてから再度オンにしてください。

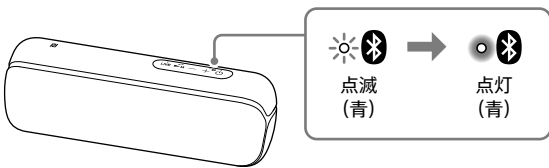
ウォークマン® / パソコンの場合

ヘルプガイドをご覧ください。  
<http://rd1.sony.net/help/speaker/srs-xb22/ja/>



2 ⑧ランプが点滅から点灯に変わったことを確認する

BLUETOOTH機器と本機が接続されます。



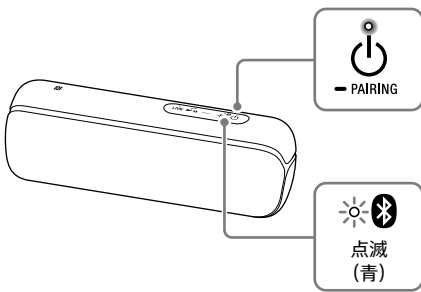
- 接続されない場合は、「**B** 未登録のBLUETOOTH機器を接続する/接続機器を変更する」の手順に従って操作してください。

B 未登録のBLUETOOTH機器を接続する/接続機器を変更する

1 〇 / 〇 PAIRING ボタンを音声ガイダンスが流れるまで押し続ける

⑧ランプが速く点滅し、ペアリングモードになります。

「**A** BLUETOOTH機器に本機を登録する」の手順に従って操作してください。



C ペアリング済みのBLUETOOTH機器を再接続する

1 スマートフォン/ iPhoneのBLUETOOTH機能をオンにする

本機とBLUETOOTH機器が自動的に接続されます。

「**A** BLUETOOTH機器に本機を登録する」の手順に従って操作してください。

ご注意

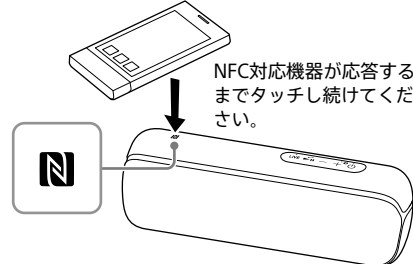
- 上記の操作は一例です。お使いの機器によって、操作方法や画面表示が異なります。
- 近くに前回接続していたBLUETOOTH機器があるときは、〇 / 〇 PAIRING ボタンを押しただけで、自動的に本機が前回接続していた機器に接続されて、⑧ランプが点灯することがあります。別の機器と接続したい場合は、接続されたBLUETOOTH機器を操作して接続を切断してください。
- iPhoneと接続できなくなった場合は、iPhone内にある本機の登録を削除してから再度機器登録してください。iPhoneの操作については、iPhoneの取扱説明書をご覧ください。

NFC機能を使ってワンタッチ接続する

NFC機能を搭載した機器同士は、指定された場所に「タッチするだけ」で簡単にBLUETOOTH接続の操作が行えます。本機はBLUETOOTH機器の登録、接続、切断が行えるNFC機能を搭載しています。

1 NFC対応機器のNマーク部分を、本機のNマーク部分にタッチする

NFC対応機器の画面がロックされている場合は、画面ロックを解除してください。



NFC対応機器の指示に従って操作してください。

BLUETOOTH機器の音楽を聞く

機器と接続できている状態で操作します。

BLUETOOTH機器を操作して音楽を再生します。再生中に、本機のボタンを使って以下の操作をすることができます。

音量調整

接続した機器、または本機の-/+ボタンで調整します。

一時停止

再生中に 〰 ボタンを押すと、一時停止します。もう一度押すと、一時停止を解除します。

次の曲へ移動

再生中に 〰 ボタンをすばやく2回押します。

曲の頭出し

再生中に 〰 ボタンをすばやく3回押します。

ヒント

- AUDIO IN端子に接続して音楽を再生している場合、一時停止、次の曲へ移動、曲の頭出しはできません。
- 音が小さいときは、接続した機器と本機の音量を確認してください。

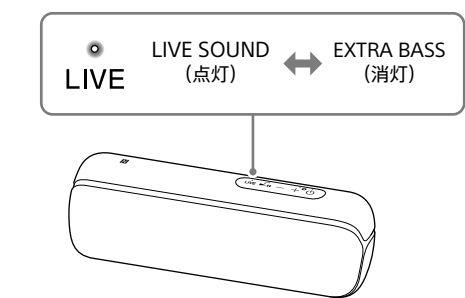
## サウンド効果を切り替えて楽しむ

本機では3種類のサウンド効果を楽しむことができます。  
お買い上げ時は「EXTRA BASS」モードに設定されています。

モード名	LIVEランプ	電源ランプ	特徴
STANDARD	消灯	緑	省電力
EXTRA BASS	消灯	白	重低音
LIVE SOUND	白	白	臨場感

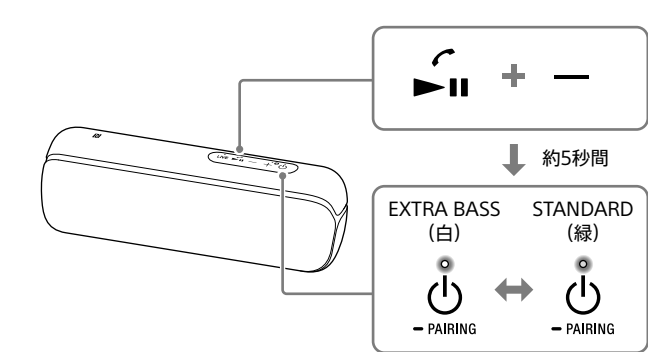
### LIVE SOUNDモードとEXTRA BASSモードを切り替える

LIVEボタンを押す  
ボタンを押すたびにLIVE SOUNDモードとEXTRA BASSモードが切り替わります。



### EXTRA BASSモードとSTANDARDモードを切り替える

▶|| ボタンとーボタンを同時に約5秒間押し続ける  
ランプが白色から緑色の点灯に切り替わり、サウンドモードがSTANDARDモードに切り替わります。



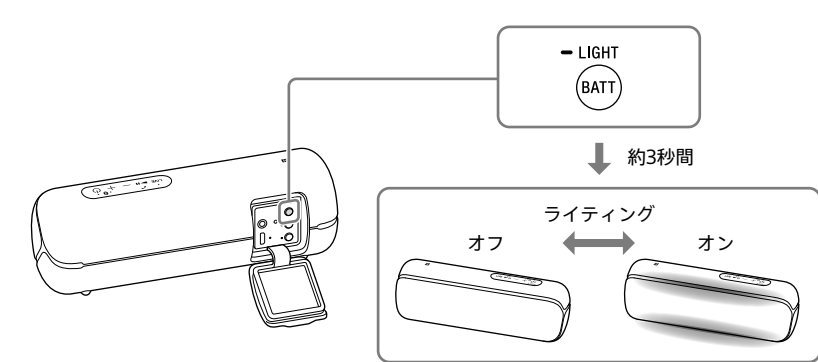
“Sony | Music Center”を使ってサウンドモードを設定することもできます。  
詳しくはヘルプガイドをご覧ください。

## ライティングと一緒に音楽を楽しむ

お買い上げ時にはライティング機能がオンになっています。

### ライティング機能をオフ(消灯)／オン(点灯)する

本機背面のキャップ内にあるBATT / LIGHT ボタンをライティングが  
消灯／点灯するまで約3秒間押し続ける



**ヒント**  
“Sony | Music Center”の「Illumination」機能を使って、ライティング機能の  
オン／オフを設定したり、さまざまなライティングモード(Lighting Mode)  
を選ぶことができます。  
詳しくはヘルプガイドをご覧ください。

**ご注意**  
ライトの光が強いときは部屋を明るくするか、ライティング機能をオフにし  
てください。

## 本機では次のような機能も楽しむことができます

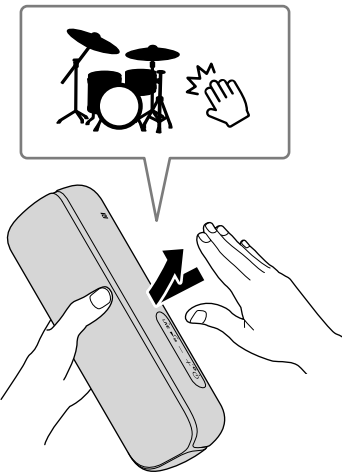
各機能の設定、操作についてはヘルプガイドをご覧ください。

### Party Booster（機能）

スピーカーをたたいて音を出して楽しむ

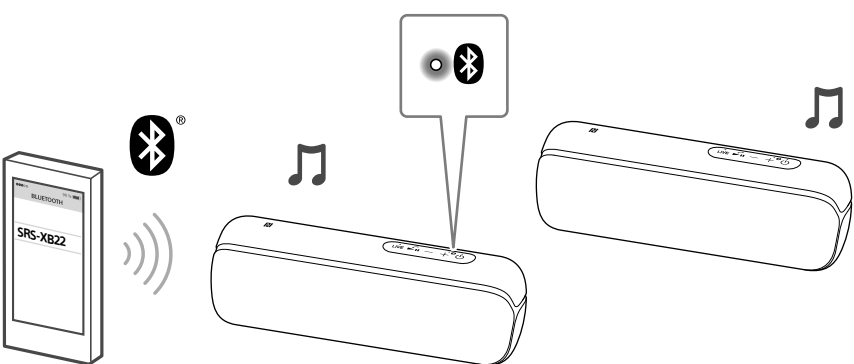
本機を手のひらでたたくことで15種類\*の効果音を出すことができます。  
大勢で音楽を聞きながら、効果音でさらに楽しめます。

\*効果音は“Sony | Music Center”  
で簡単に設定／変更できます。



### Speaker Add（機能）

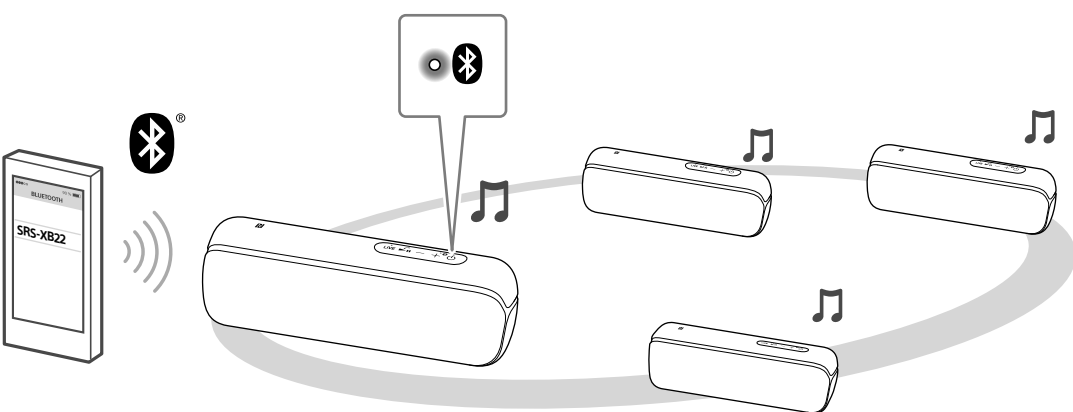
2台のSRS-XB22をBLUETOOTHで接続して音楽再生を楽しむ



### Wireless Party Chain（機能）

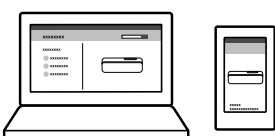
複数\*のスピーカーをBLUETOOTHで接続して大音量で音楽再生を楽しむ

\*最大100台まで接続可能です。



## ヘルプガイド／サポートホームページのご案内

ヘルプガイドで調べる



その他便利な使いかたや詳しい使いかたをお知り  
になりたい場合は、ヘルプガイドをご覧ください。  
また、困ったときの対処方法もわかりやすく記載  
しています。



<http://rd1.sony.net/help/speaker/srs-xb22/ja/>

サポートホームページで調べる

対応するBLUETOOTH機器やよくあるお問い合わせについては、  
下記アクティブスピーカーサポートページをご覧ください。



<https://www.sony.jp/support/active-speaker/>

## スマートフォン／iPhone用アプリ “Sony | Music Center”でもっと便利にもっと楽しく



“Sony | Music Center”は、スマートフォン／iPhoneから  
“Sony | Music Center”対応のソニー製オーディオ機器を操作するためのアプリです。

ダウンロード方法  
Google Play（Playストア）または  
App Storeで“Sony Music Center”を検索  
してダウンロードします。



### “Sony | Music Center”でできること

- 音質設定やイコライザー調整
- ライティング(Illumination)設定(機能のオン／オフ含む)
- Wireless Party Chain設定
- Party Booster設定(機能のオン／オフ含む)など

詳しくは、“Sony | Music Center”のヘルプを  
ご覧ください。  
<http://www.sony.net/smcqa/>



### “Sony | Music Center”は必ず最新版をお使いください

最新バージョンの確認などは、Google Play（Playストア）またはApp Storeをご覧ください。  
“Sony | Music Center”と“Music Center for PC”とは異なりますので、ご注意ください。

## 困ったときは

詳しくは、ヘルプガイドに記載の「困ったときは／よくある質問」をご覧ください。

### BLUETOOTH機器の再生音が割れる、ノイズが出る、音が途切れる

- スピーカーのワイヤレス再生品質を「接続優先(SBC)」に切り替えてください。
- 電子レンジやその他の無線LAN機器などから離してください。
- スピーカーにBLUETOOTH機器を近づけてください。スピーカーとBLUETOOTH機器との間に障害物がある場合は、移動させてください。
- 他のBLUETOOTH機器が接続されている場合は、他のBLUETOOTH機器との接続を切断してください。

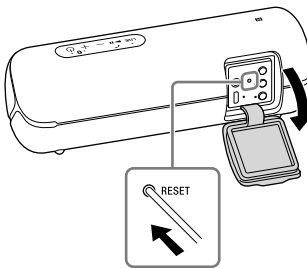
### オートパワーオフ機能が効かない

下記の場合、オートパワーオフ機能は無効となります。

- 携帯電話(スマートフォン)のハンズフリー通話機能がオンの状態でBLUETOOTH接続されている。
- iPhone/iPod touchとBLUETOOTH接続されている。

### RESET（リセット）ボタンの使いかた

本機をリセットすることでペアリングできない、ボタンを受け付けけないなどの症状が回復する場合があります。  
電源が入った状態で、背面のキャップを開き、ピンなどの先の細いものを使ってRESETボタンを押してください。



リセットした後は、キャップを  
しっかりと閉めてください。

**ヒント**  
リセットしてもペアリング情報は削除されません。

型名：SRS-XB22

よくあるお問い合わせ、窓口受付時間などは  
ホームページをご活用ください。

<https://www.sony.jp/support/>

使い方相談窓口	
フリーダイヤル・……………	0120-333-020
携帯電話・PHS・一部のIP電話・…	050-3754-9577
修理相談窓口	
フリーダイヤル・……………	0120-222-330
携帯電話・PHS・一部のIP電話・…	050-3754-9599
※取扱説明書・リモコン等の購入相談はこちらへお問い合わせください。	
FAX(共通)0120-333-389	

左記番号へ接続後、  
最初のガイダンスが  
流れている間に  
「3 0 9」+「#」  
を押してください。  
直接、担当窓口へ  
おつなぎします。