

2 機器を接続する

[設定] ➡ [無線とネットワーク] ➡ [Bluetooth]



オンになっていることを確認

[WI-SP510]をタッチ

Bluetooth接続を解除するときは、お使いの機器のBluetooth機能をオフにしてください。

ヒント

機器登録(ペアリング)が完了すると、スマートフォン(Android 8.1以降)の画面で本機の充電式電池の残量を確認できます。
詳しくは、スマートフォンの取扱説明書をご覧ください。
なお、表示される残量は、実際の残量と異なる場合があります。おおよその目安として利用してください。

ご注意

- 近くに前回接続していたBluetooth機器があるときは、本機の電源をオンにただけで、自動的に本機と接続されることがあります。その場合は、前回接続していた機器のBluetooth機能をオフにするか電源を切ってください。
- お使いの機器と接続できなくなった場合は、お使いの機器で本機の登録情報をいったん削除してから機器登録(ペアリング)しなおしてください。お使いの機器の操作については、お使いの機器の取扱説明書をご覧ください。

Bluetooth接続 – 機器登録(ペアリング)済みの機器と接続する

1 本機の電源をオンにする

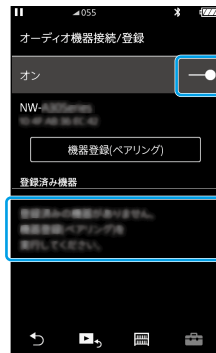
おもて面の「電源をオンにする」をご覧ください。

2 機器を接続する

ライブラリ画面 ➡ [ (オプション/設定)]

➡ [ 設定] ➡

[Bluetooth]の[オーディオ機器接続/登録]



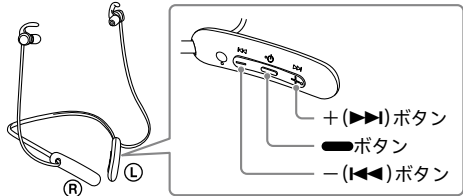
オンになっていることを確認

[WI-SP510]を選択

Bluetooth接続を解除するときは、ウォークマン®のBluetooth機能をオフにしてください。

ご注意

- 近くに前回接続していたBluetooth機器があるときは、本機の電源をオンにただけで、自動的に本機と接続されることがあります。その場合は、前回接続していた機器のBluetooth機能をオフにするか電源を切ってください。
- ウォークマン®と接続できなくなった場合は、ウォークマン®で本機の登録情報をいったん削除してから機器登録(ペアリング)しなおしてください。ウォークマン®の操作については、ウォークマン®の取扱説明書をご覧ください。



再生/一時停止:  ボタンを押す。

音量調節: + / - ボタンを押す。

次の曲の頭出し/前(または再生中)の曲の頭出し:

+ (▶▶) / - (◀◀) ボタンをビポーと音がするまで押したままにします。

その後ボタンを離してから1秒以内に+ (▶▶) / - (◀◀) ボタンを繰り返し押すと、ビポーと音が鳴り次の曲/前の曲の頭出しができます。

ご注意

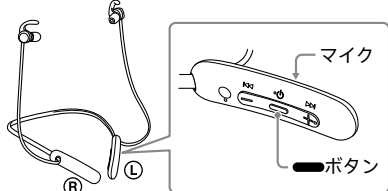
- 接続する機器によって、できる機能が異なります。上記のように操作しても異なる動作をしたり、動作しない場合があります。
- 本機は2種類のBluetoothコーデック(SBC、AAC)に対応しています。Bluetoothコーデックについて詳しくは、ヘルプガイドをご覧ください。

通話する

(iPhoneやスマートフォンなどとBluetooth接続した場合)

本機は全指向性マイクを搭載しています。マイクの位置を意識せずに通話できます。


対応するBluetoothプロファイル: HSP、HFP




電話をかける

スマートフォンや携帯電話から発信します。

電話を受ける

本機から着信音が聞こえたら、 ボタンを押します。

電話を切る

 ボタンをもう一度押します。

ご注意

- 通話時の音量と音楽再生時の音量は別々に調節できます。
- スマートフォンやパソコンの通話用アプリには対応していません。

音声アシスト機能(Siri/Google™アプリ)を使う

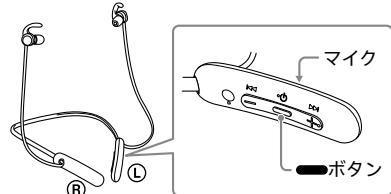
(iPhoneやスマートフォンなどとBluetooth接続した場合)

iPhoneやスマートフォンに搭載されているSiri/Googleアプリ*を使用して、本機のマイクから声でiPhoneやスマートフォンを操作することができます。

* スマートフォンの仕様やアプリのバージョンにより対応しない場合があります。

Siri/Googleアプリを有効にした状態で、待ち受け中や音楽再生中に ボタンを2回押す(ボタンを0.5秒以内に2回押して離す)

Siri/Googleアプリが起動します。起動音やアシスト音声聞こえます。



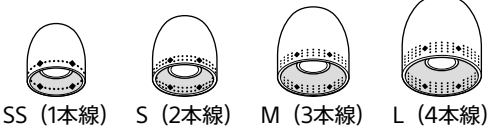
ご注意

ウォークマン®などの音声アシスト機能に対応していない機器と接続した場合は、動作しません。

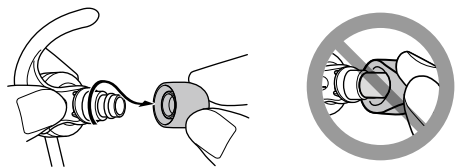
イヤークサポーターを交換する

お買い上げ時には、Mサイズが左右に装着されています。外れやすかったり、低音の不足や左右の音量差が感じられる場合は、左右それぞれの耳にフィットするサイズに交換してください。

ハイブリッドイヤークサポーター

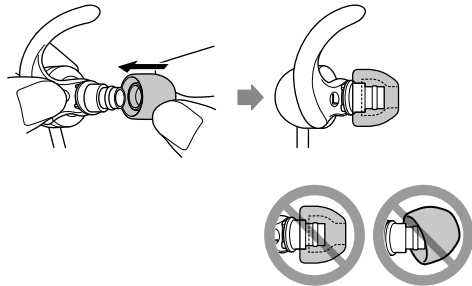


イヤークサポーターの外しかた

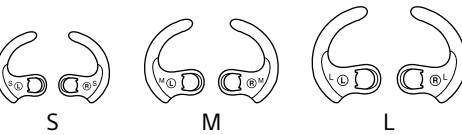


イヤークサポーターの付けかた

イヤークサポーターが外れて耳に残らないよう、しっかり取り付けてください。

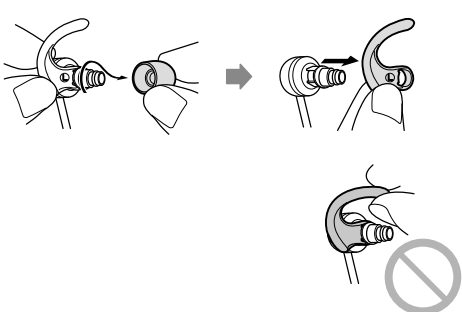


アークサポーターを交換する

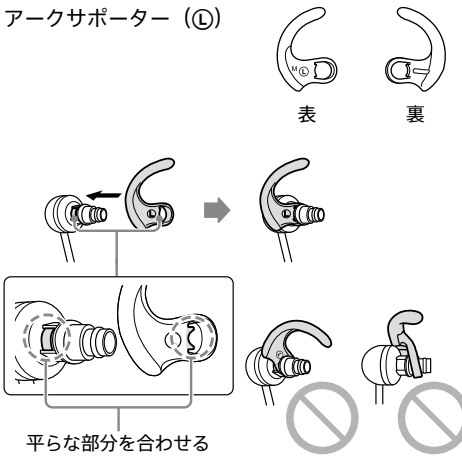


お買い上げ時には、Mサイズのアークサポーターが左右に装着されています。アークサポーターの大きさが耳に合わないと感じられる場合には、左右それぞれの耳にフィットするアークサポーターに交換してください。

アークサポーターの外しかた

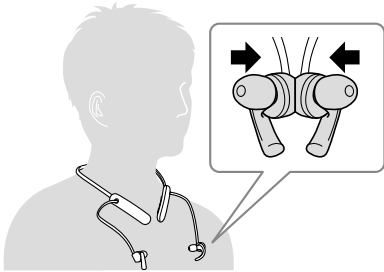


アークサポーターの付けかた



使い終わったら

本機には左右のユニットをまとめるための磁石を内蔵しています。本機の使用を中断して首にかけておくときなどに、ユニットがばらつくのを防ぎます。



C ウォークマン®を機器登録(ペアリング) / Bluetooth接続する

機器登録(ペアリング) – 初めに互いの機器を登録する

1 本機をBluetooth機器登録(ペアリング)モードにする

おもて面の「Bluetooth機器登録(ペアリング)モードにする」をご覧ください。

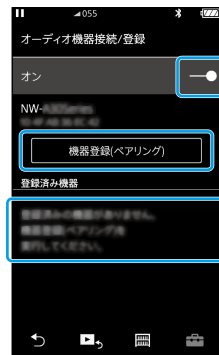
2 互いの機器を登録する

下記の操作は一例です。詳しくは、お使いの機器の取扱説明書をご覧ください。

ライブラリ画面 ➡ [ (オプション/設定)]

➡ [ 設定] ➡

[Bluetooth]の[オーディオ機器接続/登録]



オンになっていることを確認

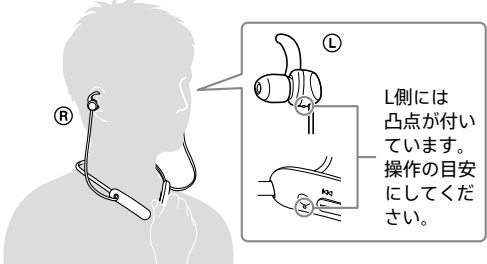
[機器登録(ペアリング)]を選択

[WI-SP510]を選択

互いの機器の登録が完了し、Bluetooth接続されます。

接続機器で音楽などを再生する

対応するBluetoothプロファイル: A2DP、AVRCP



アークサポーターを耳のくぼみに固定します。

