



## 预先注意事项

## 观看 OLED 显示器

•请在适当光线条件下观赏 OLED 显示器。因为在光线不足的房间观赏 OLED 显示器会损害您的视力。而且长时间持续观赏 OLED 显示器也可能会损害您的视力。

•使用耳机时， 请调节音量以避免过高的音量损坏您的听力。

## OLED 屏幕：

•虽然 OLED 屏幕采用最精密技术制造且 99.99 % 以上的像素有效，然而在 OLED 屏幕上还是经常会出现暗点或亮点（白色、红色、蓝色或绿色）。这是 OLED 屏幕的结构特性，并不是故障。

•为了避免损坏 OLED 屏幕，请勿将 OLED 屏幕暴露于阳光下。

•请勿按压或刮擦此显示器的 OLED 屏幕。这可能会导致图像变形或 OLED 屏幕损坏。

•使用此显示器时，屏幕与机箱会变暖。这是正常现象。

•避免在 OLED 屏幕上喷洒带有挥发性材料的驱虫剂。

•避免让 OLED 屏幕长时间与橡胶或塑料材料接触。

•废弃显示器时，务必遵循当地法律和法规。

## 保护显示器

## 保护屏幕免受损坏的注意事项

### 图像残留

OLED 显示器因所用材料的特性而容易发生图像残留（烧灼）。如果图像在屏幕上同一位置反复显示或显示过长时间，可能会发生图像残留。这并非显示器故障。请避免显示可能造成图像残留的图像。

**以下是可能造成图像残留的图像和显示示例：**

•画面上下和/或左右有黑条的内容。（例如：影院影片版式、4:3画面）

•照片等静止图像。

•应用程序的静态内容。

•在〔游戏助手〕里显示〔帧速率计数器〕、〔十字瞄准线〕或〔计时器〕。

### 减少图像残留风险：

•Sony 建议您通过按显示器上的电源按钮正常关闭显示器。

•更改〔高宽比〕以消除黑条。

•请避免在屏幕任何部分显示含明亮色彩（包括白色）的静态图像或标识。

•在〔游戏助手〕里关闭显示〔帧速率计数器〕、〔十字瞄准线〕和〔计时器〕。

显示器具有以下功能，有助于减少/防止图像残留。

### 面板刷新

面板刷新将调节面板的一致性。可执行面板刷新，请仅当图像残留十分明显时执行面板刷新。

注意：

•面板刷新功能可能影响面板。请勿一年执行多次面板刷新，因为可能影响面板的使用寿命。

•面板刷新的有效性可能因图像残留状况而异。

•面板刷新最多需要 10 分钟就能完成。

在执行面板刷新之前，以下内容也适用于如下所示的某些型号。

•面板刷新期间，画面上可能会显示一条白色、红色、绿色或蓝色的线，这并非显示器故障。

•仅当室温在 10 °C 至 40 °C 之间时，面板刷新才可运作。

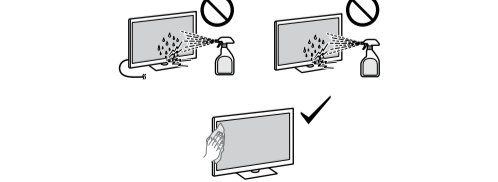
## 像素调节

自动移动画面上的图像以防图像残留。

## 其他功能

当显示静止图像、时钟、明亮色彩或标识等时，将自动降低屏幕亮度。

## 使用和清洁 OLED 显示器的屏幕表面/机壳



### 预先注意事项：

•避免触摸屏幕。

•若要清除屏幕表面/机壳上的灰尘，请用超细纤维布料擦拭。

•绝对不能将水或清洁剂直接喷在 OLED 显示器上。液体可能滴落在屏幕的底部或外部部件上并渗入 OLED 显示器内，而损坏 OLED 显示器。

### 选购装置

•请将会产生电磁辐射的选购附件或任何装置远离 OLED 显示器。否则可能会造成图像扭曲和/或噪声。

•已使用短于 3 米的连接信号电缆对本装置进行测试，其符合电磁兼容（EMC）标准中所规定的限值。

为避免造成环境污染，请将废弃产品按照当地法律法规要求进行处置。

## 安装/设定

根据下列指示安装及使用 OLED 显示器，以避免发生火灾、触电或损坏和/或人身伤害。

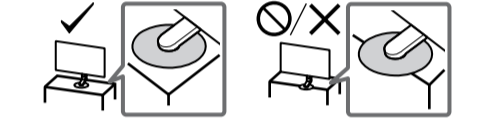
### 安装

•应将 OLED 显示器安装在易于插拔的交流电源插座附近。

•将 OLED 显示器放置在平稳水平的表面上，以避免 OLED 显示器掉落而造成人身伤害或财物损失。

•请将 OLED 显示器安装在无法被拉动、推动或撞翻的地方。

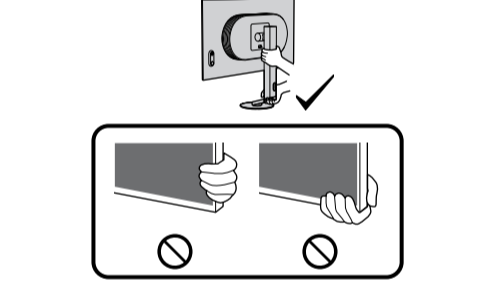
•安装 OLED 显示器时，应当保证 OLED 显示器的台式底座不会突出到 OLED 显示器底座（未提供）外。如果台式底座突出到 OLED 显示器底座外，可能会因 OLED 显示器倾倒、掉落而造成人身伤害或 OLED 显示器损坏。



## 搬运

•搬运 OLED 显示器之前，请断开所有电缆的连接。

•当用手搬运 OLED 显示器时，请如下图所示托住。请勿对液晶面板和屏幕边框施加压力。



•抬起或移动 OLED 显示器时，请牢牢扶住其底部。

•搬运 OLED 显示器时，请勿使其受到摇晃或过度振动。

•搬运 OLED 显示器以进行维修或移动时，请使用原有的纸箱和包装材料进行包装。

## 将 OLED 显示器安装在墙上

本 OLED 显示器的使用说明书仅提供将 OLED 显示器安装至墙壁上之前，挂壁式安装的准备步骤。

您可使用适合的挂壁式支架（未提供）将 OLED 显示器安装至墙上。如果台式底座与 OLED 显示器相连，则可能需要从 OLED 显示器上拆下台式底座。

在连接电缆前准备好 OLED 显示器以安装挂壁式支架。

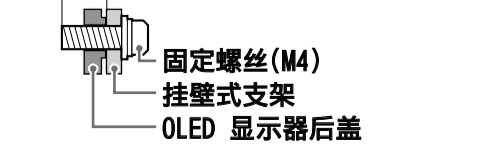
**为保护产品和安全理由，Sony 强烈建议由合格的专业人员将 OLED 显示器安装在墙上。请勿尝试自行安装。**

•依照符合您的 OLED 显示器型号的挂壁式支架所提供的说明书。安装本 OLED 显示器需要足够的专业技术，特别是要利用专业技术来确定墙壁是否具备承受 OLED 显示器重量的强度。



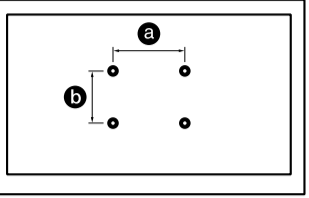
•用于将挂壁式支架安装至 OLED 显示器的螺丝未随机提供。

•视挂壁式支架厚度而定，挂壁式支架螺丝的长度可能不同。请参阅下方图例。

**5 mm – 9 mm**



•挂壁式安装螺丝孔布孔方式请参考下表。

型号名称	挂壁式安装螺丝孔布孔方式
	 × 
SDM-27Q10S / SDM-27Q10L	100×100 mm
	

## 规格

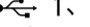

## 系统

面板系统  
OLED（有机发光二极管）面板

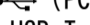
## 输入/输出插孔

HDMI 输入 1/2（HDMI 2.1, HDCP 2.3）

耳机（立体声迷你插孔）  
耳机

 1、 2

USB Type-A

（PC）(电脑)

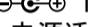
USB Type-B

UPDATE

（此端子仅用于软件更新。）

DP

DisplayPort（Ver. 2.1）

 19.5 V

电源适配器输入

## 产品的推荐使用条件

环境温度

5 °C – 35 °C

湿度

20 % – 80 %

大气压力

86 kPa – 106 kPa

## 电源和其他

电源要求

附带电源适配器的型号带电源适配器的

19.5 V 直流额定定：输入 100 – 240 V

交流，50/60 Hz

可视图像对角线尺寸（约）（cm/英寸）

67.3 / 26.5（27" 级）

显示器分辨率（水平 × 垂直）

（像素）

2 560 × 1 440

## 尺寸（约）（宽×高×深）（mm）

含台式底座  
604 × 504 × 197

不含台式底座

604 × 350 × 58

底座宽度（约）（mm）

159

底座高度调节（mm）

35 – 155

底座倾斜（度）

–5 – 25

## 质量（约）（kg）

含台式底座

SDM-27Q10S： 6.2

SDM-27Q10L： 6.0

不含台式底座

SDM-27Q10S： 4.2

SDM-27Q10L： 4.0

### 其他

电源适配器

ACDP-120D01 T

输入：100 V – 240 V ~，~1.4 A，

50/60 Hz

输出：19.5 V ===，6.2 A

### 注意

•设计和规格如有变更，恕不另行通知。

•屏幕上的一些菜单说明可能不适用于您的 OLED 显示器型号。

•SJ/T 11292 计算机用液晶显示器通用规范。

## 商标信息

•HDMI、HDMI 高清晰度多媒体接口

以及 HDMI 标志是 HDMI Licensing Administrator, Inc. 在美国和其他国家的商标或注册商标。

**HDMI™**  
HIGH DEFINITION MULTIMEDIA INTERFACE

© 2021 Sony Electronics Inc.

•DisplayPort™、DisplayPort™ 标志、DisplayHDR™ 标志和 AdaptiveSync™ 标志为视频电子标准协会（VESA®）在美国和其他国家所拥有 的商标。

•© 2021 NVIDIA、NVIDIA 标志和 NVIDIA G-SYNC Compatible 为 NVIDIA Corporation 在美国和其他国家的商标和/或注册商标。

 **NVIDIA**  
**G-SYNC**

© 2021 Sony Electronics Inc.

制造商：索尼公司

制造商地址：日本国东京都港区港南 1-7-1

总经销者地址：北京市朝阳区新源南路 1 号

3 层 101 内 301 室

总经销者：索尼(中国)有限公司

© 2021 Sony Electronics Inc.

出版日期：2025 年 11 月