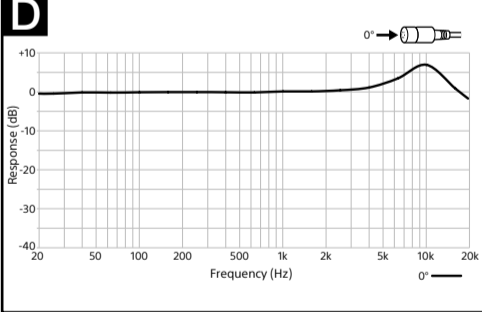
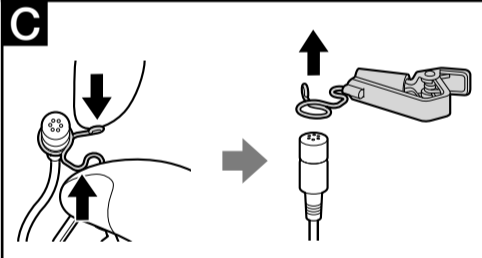
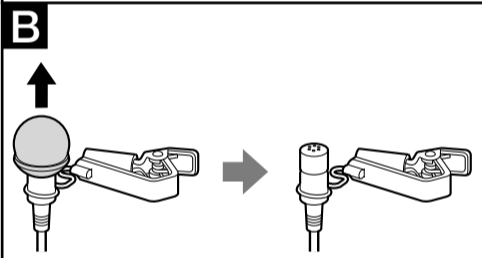
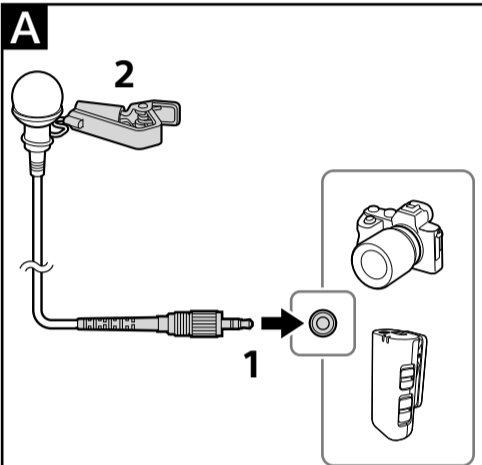


ラベリアマイクロホン  
Lavalier Microphone  
Microphone cravate  
領夾麦克风

取扱説明書/Operating instructions/  
Mode d'emploi/Manual de instrucciones/  
使用说明书

ECM-L1

© 2024 Sony Corporation  
Printed in Japan  
<https://www.sony.net/>



**警告** 電気製品は、安全のための注意事項を守らないと、人身への危害や火災などの財産への損害を与えることがあります。

本書には、事故を防ぐための重要な注意事項と製品の取り扱い方を示しています。本書をよくお読みのうえ、製品を安全にお使いください。お読みになったあとは、いつでも見られるところに必ず保管してください。

日本語

本機に接続可能なカメラについては、以下のサイトでご確認ください。  
<https://www.sony.net/dics/ecml1/>



取り扱い上のご注意

- 本機は防じん、防滴、防水仕様ではありません。
- 火災、感電の原因となることがありますので以下にご注意ください。
  - 分解や改造をしない
  - ぬれた手で使用しない
  - 内部に水や異物(金属類や燃えやすい物など)を入れない
  - 水滴のかかる場所など湿気の多い場所やほこり、油煙、湯気の多い場所では使わない
- 破損や不具合の原因となる場合がありますので以下にご注意ください。
  - 本機は精密機器のため、落としたり、たたいたり、強い衝撃を与えない
  - 本機を押しつぶす、曲げる、穴をあける、粉砕するなどの機械的衝撃を与えない
  - 高温多湿の場所での使用、保存を避ける
  - 屋外使用するときは、雨や海水にぬれないようにする
- 内部点検や修理は相談窓口にご相談ください。
- 落としたり、液体がかかるとりしらないように丁寧に扱ってください。
- マイクコードを強く引っ張ると断線の原因となります。プラグを抜くときは、プラグを持って抜いてください。

A 使いかた

- 1 プラグを録音機器のプラグインパワー方式対応のマイク端子につなぐ。(A-1)
  - ロックリングに対応していない機器をお使いの場合は、本機を使用中にロックリングが音を立てないように、反時計回りに締めて固定してください。
- 2 ホルダークリップで、襟や胸ポケットなどに留める。(A-2)
  - ホルダークリップには衣服保護のためのチューブが装着されていますが、外さずにそのままご使用ください。

B ウィンドスクリーンについて

本機には、2種類のウィンドスクリーンが付属しています。

- メタルウィンドスクリーン(装着済み) ウィンドスクリーンをあまり目立たせたくない場合に使用します。
- ファーウィンドスクリーン 特に風音を防止したい場合に使用します。ファーウィンドスクリーンを使用するときは、必ずメタルウィンドスクリーンを取り外してください。また、取り付けしたファーウィンドスクリーンを取り外す際は、ファーだけを引っ張らずに、ウィンドスクリーンの土台部分を一緒につかんで引っ張ってください。

**ご注意**  
メタルウィンドスクリーンまたはファーウィンドスクリーンを取り外す際は、コードを持たないでください。マイク本体の根元を持って、ウィンドスクリーンを回さずにまっすぐ上へ引っ張ってください。

C ホルダークリップの取り外しかた

ウィンドスクリーンを外した状態で、ホルダークリップのパネ部分をつまんで輪を広げ、取り外してください。

主な仕様

形式	エレクトレットコンデンサー型
プラグ	φ3.5 mm ミニプラグ、ロック付き
電源	プラグインパワー方式
指向特性	全指向性
定格電圧	10 V $\equiv$
正面感度(開回路電圧レベル)	-34 dBFS (0.1 Pa, 1 kHz)
周波数特性	20 Hz ~ 20 000 Hz
外形寸法(約)	マイク本体 : 5.6 mm × 11.8 mm (最大径×全長) コード : 2.2 mm × 1.2 m (最大径×全長)
質量(約)	17.7 g (コード・プラグを含む)
動作温度	0 °C ~ 60 °C
同梱物	ラベリアマイクロホン(1)、ホルダークリップ(装着済み)(1)、メタルウィンドスクリーン(装着済み)(1)、ファーウィンドスクリーン(1)、ポーチ(1)、印刷物一式

周波数特性は、グラフもあわせてご覧ください。(D)

仕様および外観は、改良のため予告なく変更することがありますが、ご了承ください。

保証書とアフターサービス

保証書

- この製品には保証書が添付されていますので、お買い上げの際、お受け取りください。
- 所定事項の記入および記載内容をお確かめのうえ、大切に保管してください。

アフターサービス

調子が悪いときは  
この説明書をもう一度ご覧になってお調べください。

それでも具合が悪いときは  
ソニーの相談窓口にご相談ください。

部品の保有期間について

当社では本機の補修用性能部品(製品の機能を維持するために必要な部品)を、製造打ち切り後最低7年間保有しています。ただし、故障の状況その他の事情により、修理に代えて製品交換をする場合がありますのでご了承ください。保有期間が経過したあとも、故障箇所によっては修理可能な場合がありますので、お買い上げ店か、ソニーの相談窓口にご相談ください。

ご相談になるときは次のことをご知らせください。

- 型名 : ECM-L1
- 故障の状態 : できるだけ詳しく
- お買い上げ年月日

お問い合わせ窓口

●各種お問い合わせ(LINEやメールなど)  
詳しくは以下のホームページをご覧ください。  
<https://www.sony.jp/support/inquiry.html>



●電話でのお問い合わせ

【使い方相談窓口】 フリーダイヤル: 0120-333-020 携帯電話・一部のIP電話: 050-3754-9577	【修理相談窓口】 フリーダイヤル: 0120-222-330 携帯電話・一部のIP電話: 050-3754-9599
---	--

ガイダンスに沿って短縮番号「402」+「#」を押すと、  
担当窓口へおつながります。

FAX: (共通) 0120-333-389

ソニー株式会社  
〒108-0075 東京都港区港南1-7-1

English

For camera models compatible with this unit,  
visit the website at:  
<https://www.sony.net/dics/ecml1/>



Notes on use

- This unit is not dust-proof, splash-proof, or waterproof.
- To avoid the risk of a fire or an electric shock, observe the following:
  - Do not disassemble or alter this unit.
  - Do not use this unit with wet hands.
  - Do not allow ingress of water or foreign matters (metal, flammable substances, etc.) to this unit.
  - Do not use this unit in a place subject to water splashes, high humidity, dust, oil fumes, and steam.
- To avoid the risk of damage or a malfunction, observe the following:
  - This unit is precision equipment. Do not drop the unit, hit it, or subject it to a strong physical impact.
  - Do not subject this unit to mechanical shock such as crushing, bending, puncturing or shredding.
  - Do not use or store this unit in a place subject to high temperatures and humidity.
  - When using this unit outdoors, keep the unit from exposure to rain or seawater.
- For interior inspection and repair of this unit, contact your Sony dealer or local authorized Sony service facility.
- Handle this unit with care to avoid the risk of dropping it or letting it exposed to liquid.
- Always hold the plug when disconnecting. Pulling the cord may cause it to snap.

A Using this unit

- 1 Connect the plug to the microphone jack of a plug-in-power system recording device. (A-1)
  - If your recording device is not compatible with the locking ring, tighten the locking ring counterclockwise to prevent it from making noise during use.
- 2 Clip the microphone on your clothing, such as a lapel or a pocket, with the holder clip. (A-2)
  - A tube is attached to the holder clip for clothing protection. Use it as is without removing the tube.

B About the wind screens

This unit comes with two wind screens.

- Metal wind screen (attached)  
Use the metal wind screen when you want to keep it in a rather low profile.
- Fur wind screen  
Use the fur wind screen especially when you want to prevent wind noise.  
Be sure to remove the metal wind screen when using the fur wind screen.  
When removing the fur wind screen you attached, grasp both the fur part and the base of the fur wind screen, and pull it straight up.

**Note**  
When removing the metal wind screen or the fur wind screen, do not hold the cord. Hold the base of the microphone and pull the wind screen straight up without twisting it.

C Removing the holder clip

With the wind screen removed, pinch the spring portion of the holder clip to widen the loop and remove the holder clip.

Specifications

Type	Electret condenser microphone
Plug	φ3.5 mm mini plug, locking type
Power supply	Plug-in-power supply system
Directivity	Omnidirectional
Rated Voltage	10 V $\equiv$
Front sensitivity (Open circuit output voltage level)	-34 dBFS (0.1 Pa, 1 kHz)
Frequency response	20 Hz - 20 000 Hz
Dimensions (Approx.)	Microphone body: 5.6 mm × 11.8 mm (1/4 in. × 15/32 in.) (diameter/length) Cord: 2.2 mm × 1.2 m (3/32 in. × 3.9 ft.) (diameter/length)
Mass (Approx.)	17.7 g (0.7 oz.) (including the cord and the plug)
Operating temperature	0 °C to 60 °C (32 °F to 140 °F)
Included items	Lavalier Microphone (1), Holder clip (attached) (1), Metal wind screen (attached) (1), Fur wind screen (1), Pouch (1), Set of printed documentation

You can also check the frequency response on the chart. (D)

Design and specifications are subject to change without notice.

Français

Pour savoir les modèles d'appareil photo compatibles avec cet accessoire, consultez l'adresse de site internet suivante :  
<https://www.sony.net/dics/ecml1/>



Seulement pour la France



