

SONY[®]

プリンタードライバー

インストールガイド

本書は Windows XP、Windows 2000 用プリンタードライバーのインストール方法と使い方について説明しています。

ご使用になる前に

プリンタードライバーをご使用になる前に、必ず CD-ROM の “ReadMe” ファイルをお読みください。

UP-CR10 シリーズ

目次

動作環境の確認	3
本インストールガイドについて	3
プリンタードライバーをインストールする	4
プリンタードライバーをインストールする前に	4
Windows XP にプリンタードライバーをインス トールする	5
Windows 2000 にプリンタードライバーをインス トールする	6
プリンタードライバーをアンインストールする	8
プリンターを設定する	9
[用紙] タブ	9
[グラフィックス] タブ	10

Microsoft、Windows は、それぞれ米国 Microsoft Corporation の米国およびその他の国における登録商標です。
その他記載されている会社名および商品名は各社の商標または登録商標です。

動作環境の確認

プリンタードライバーを動作させるには、以下のシステムが必要です。

- ・ Microsoft Windows XP Professional/Home Edition が動作するコンピューター

または

- ・ Microsoft Windows 2000 Professional が動作するコンピューター

USB 2.0 について

- ・ UP-CR10 シリーズは USB 2.0 に対応しています。
 - ・ USB 2.0 は、USB 1.1 の完全上位互換の規格です。
 - ・ USB 2.0 では、従来の Full (Low) Speed に加え、Hi-Speed がサポートされています。
 - ・ USB 1.1 環境では、Full Speed として接続できます。Hi-Speed USB としてご使用の場合は、以下の環境が必要です。
 - － コンピューター
Hi-Speed USB 対応 (USB2.0 規格に準拠) のコンピューター (※)
 - － OS
Windows 2000 Professional/Windows XP Professional/Windows XP Home Edition
 - － USB 2.0 ドライバー
マイクロソフト社製 USB 2.0 ドライバー (マイクロソフト社製以外の USB 2.0 ドライバーでの動作は保証しておりません。)
 - － USB 2.0 認証ケーブル
- ※ すべての USB 2.0 対応機器、および USB 2.0 拡張ボード／拡張カードの動作を保証するものではありません。

ご注意

UP-CR10 シリーズが電源の入っている状態で接続されているときは、お使いのコンピューターをスタンバイ (サスペンド) 状態や休止状態にしないでください。正しく動作しなくなる場合があります。

本インストールガイドについて

本書では、本文中の Windows XP のコントロールパネルの操作については、クラシック表示で説明しています。クラシック表示に切り替えるには、[スタート] から [コントロールパネル] を選択し、画面の左側に表示されているコントロールパネルの詳細で、[クラシック表示に切り替える] をクリックしてください。

本書の「Windows XP にプリンタードライバーをインストールする」の中で使用されている画面は、UP-CR10L を接続した場合に表示される画面です。UP-CR10L 以外の UP-CR10 シリーズのプリンターをご使用の場合は、画面中の「UP-CR10L」を、お使いの機種名にお読み替えください。

プリンタードライバーをインストールする

プリンタードライバーをインストールする前に

バージョンアップについて

プリンタードライバーをバージョンアップする場合は、最初に以前のプリンタードライバーをアンインストールしてから、インストール操作を行ってください。アンインストールの手順については、本書の「プリンタードライバーをアンインストールする」をご覧ください。


インストールに失敗した場合や、キャンセルした場合は、いったんコンピューターを再起動してから、再度インストール操作を行ってください。

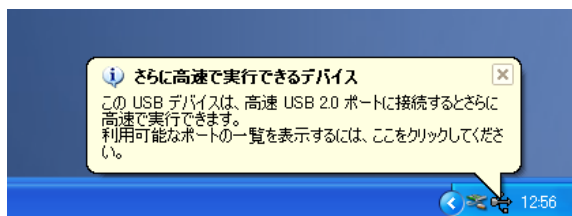
ご注意

アンインストール操作、およびインストール操作の最後に行う「コンピューターの再起動」を忘れずに行ってください。正しく動作しなくなる場合があります。

USB 2.0 の接続について

UP-CR10 シリーズは USB 2.0 に対応していますが、お使いのコンピューターまたは USB ハブが USB 2.0 に対応していない場合は、以下のメッセージが表示されます。

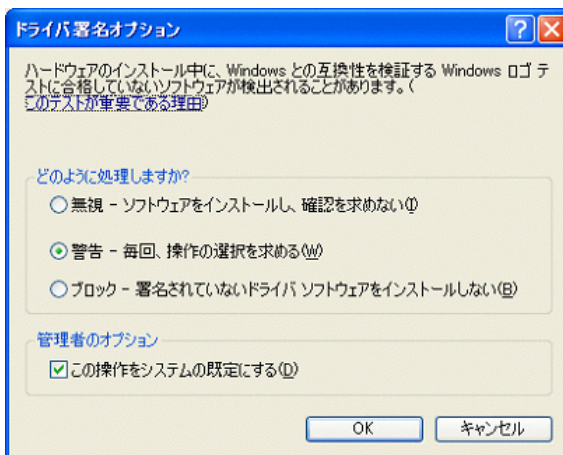
 をクリックしてメッセージを閉じてください。



ドライバ署名オプションについて

本プリンタードライバーは、Windows ロゴテストを受けていないため、インストール時にエラーメッセージが表示され、インストールできない場合があります。

[ドライバ署名オプション] で、[無視] または [警告] に設定されていることを確認してください。[ブロック] が選択されている場合、UP-CR10 シリーズプリンタードライバーのインストールはできません。



[ドライバ署名オプション] は、以下の操作で表示できます。

- ① [スタート] から [コントロールパネル] を選択する。
(Windows 2000 の場合は、[スタート] の [設定] から [コントロールパネル] を選択する。)
- ② [システム] をダブルクリックする。
[システムのプロパティ] ウィンドウが開きます。
- ③ [ハードウェア] タブをクリックする。
- ④ [ドライバの署名] ボタンをクリックする。

本書では、[ドライバ署名オプション] で [警告] が設定されている場合について説明しています。

複数台接続について

Windows XP を使用して UP-CR10 シリーズを複数台接続する場合、2 台目以降のプリンターも含めすべてのプリンターを、本書の「Windows XP にプリンタードライバーをインストールする」に従ってインストールします。Windows 2000 を使用する場合、2 台目以降のプリンターは、接続するだけで自動的にインストールされます。

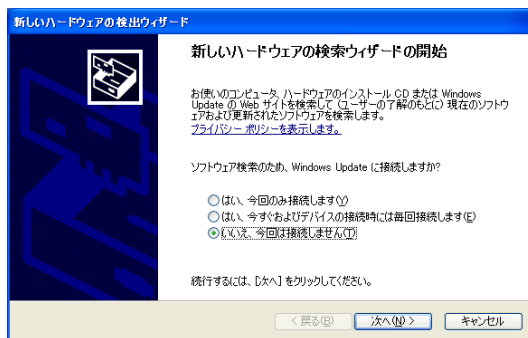
ご注意

2 台目以降のインストールは、1 台ずつインストールしてください。

Windows XP にプリンタードライバをインストールする

- 1 インストールする UP-CR10 シリーズのプリンターを 1 台だけコンピューターに接続する。
- 2 接続した UP-CR10 シリーズのプリンターの電源を入れる。
- 3 コンピューターの電源を入れ、Administrator、または Administrators グループのメンバーとしてログオンする。

「新しいハードウェアの検出ウィザード」が表示されます。

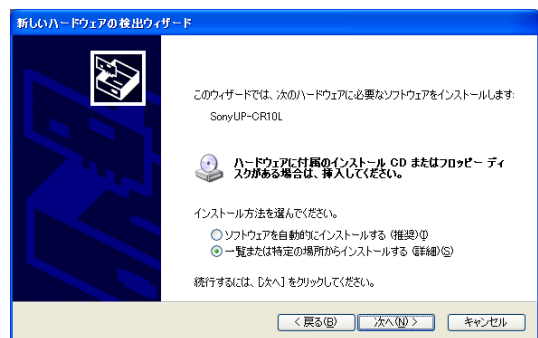


- ・手順 3 と同じ「新しいハードウェア検出ウィザード」が表示された場合は手順 4 へ進んでください。
- ・手順 3 と異なる「新しいハードウェア検出ウィザード」が表示された場合は手順 5 へ進んでください。
- ・「新しいハードウェアの検出ウィザード」が表示されなかった場合は、インストールしようとしている UP-CR10 シリーズのプリンターの電源が入っている状態でコンピューターに接続したまま、以下の操作を行ってください（他の USB 接続のプリンターや、既にインストールが完了した UP-CR10 シリーズのプリンターが接続されている場合は、インストールしようとしている UP-CR10 シリーズのプリンターのみを接続し、以下の操作を行ってください）。

- ① [スタート] から [コントロールパネル] を選択する。
- ② [システム] をダブルクリックする。「システムのプロパティ」ウィンドウが表示されます。
- ③ [ハードウェア] タブをクリックする。

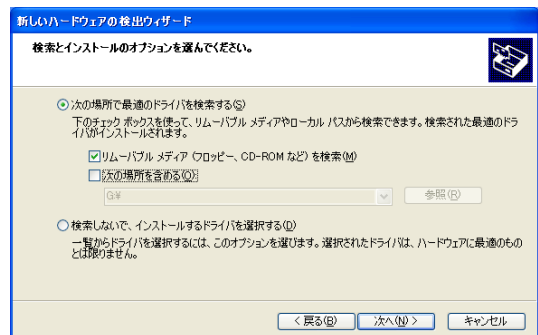
- ④ [デバイスマネージャ] をクリックする。「デバイスマネージャ」ウィンドウが表示されます。
- ⑤ [USB (Universal Serial Bus) コントローラ] の左側にある [+] をクリックする。
- ⑥ [USB 印刷サポート] を選択し、右クリックのプロパティを開き、[場所] が現在接続されている UP-CR10 シリーズの機種名であることを確認し、[操作] メニューから [削除] を選択する。
- ⑦ コンピューターを再起動する。「新しいハードウェアの検出ウィザード」が表示されます。

- 4 [いいえ、今回は接続しません] を選択し、[次へ] をクリックする。



- 5 [一覧または特定の場所からインストールする (詳細)] を選択し、[次へ] をクリックする。

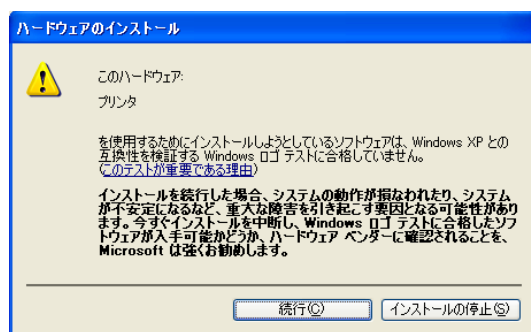
画面が次のようになります。



- 6 [次の場所で最適なドライバを検索する] を選択し、[リムーバブルメディア (フロッピー、CD-ROM など) を検索] を選択してから、付属の CD-ROM 「PRINTER DRIVER & INSTRUCTIONS FOR USE UP-CR10L」を CD-ROM ドライブに挿入する。

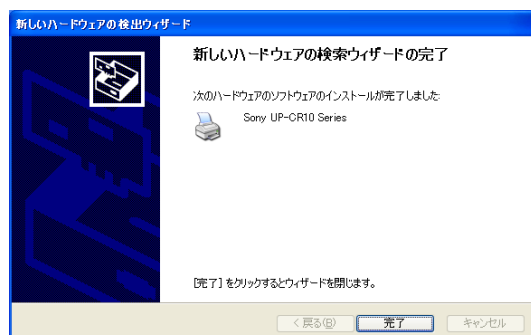
7 [次へ] をクリックする。

次のダイアログボックスが表示されます。



8 [続行] をクリックする。

ファイルのコピーが行われた後、画面が次のように変わります。



9 [完了] をクリックする。

10 コンピューターを再起動する。

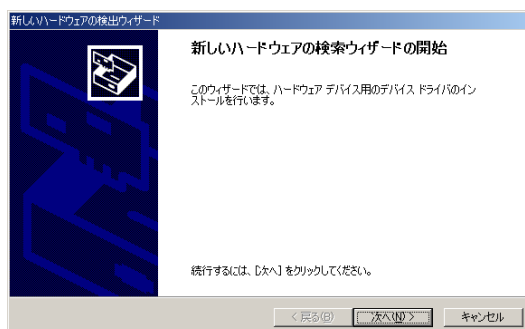
以上でプリンタードライバーのインストールは完了です。

Windows 2000 にプリンタードライバーをインストールする

- 1 インストールするUP-CR10シリーズのプリンターを1台だけコンピューターに接続する。
- 2 接続したUP-CR10シリーズのプリンターの電源を入れる。

- 3 コンピューターの電源を入れ、Administrator、または Administrators グループのメンバーとしてログオンする。

「新しいハードウェアの検出ウィザード」が表示されます。



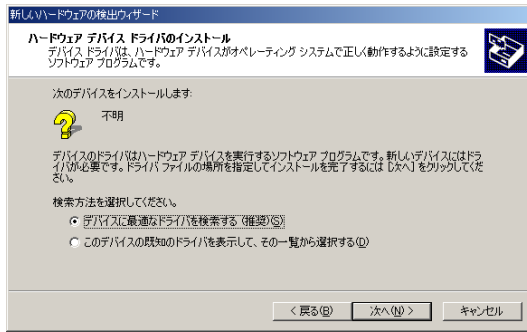
「新しいハードウェアの検出ウィザード」が表示されなかった場合

インストールしようとしている UP-CR10 シリーズのプリンターの電源が入っている状態でコンピューターに接続したまま、以下の操作を行ってください (他の USB 接続のプリンターや、既にインストールが完了した UP-CR10 シリーズのプリンターが接続されている場合は、インストールしようとしている UP-CR10 シリーズのプリンターのみを接続し、以下の操作を行ってください)。

- ① [スタート] の [設定] から [コントロールパネル] を選択する。
- ② [システム] をダブルクリックする。
「システムのプロパティ」ウィンドウが表示されます。
- ③ [ハードウェア] タブをクリックする。
- ④ [デバイスマネージャ] をクリックする。
「デバイスマネージャ」ウィンドウが表示されます。
- ⑤ [USB (Universal Serial Bus) コントローラ] の左側にある [+] をクリックする。
- ⑥ [USB 印刷サポート] を選択し、右クリックのプロパティを開き、[場所] が現在接続されている UP-CR10 シリーズの機種名であることを確認し、[操作] メニューから [削除] を選択する。
- ⑦ コンピューターを再起動する。
「新しいハードウェアの検出ウィザード」が表示されます。

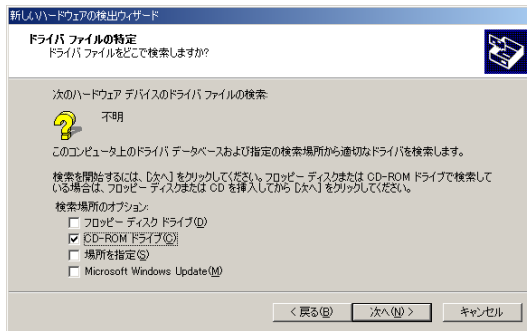
4 [次へ] をクリックする。

画面が次のようになります。



5 [デバイスに最適なドライバを検索する] を選択し、[次へ] をクリックする。

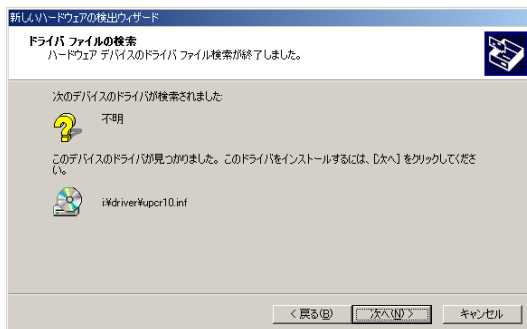
画面が次のようになります。



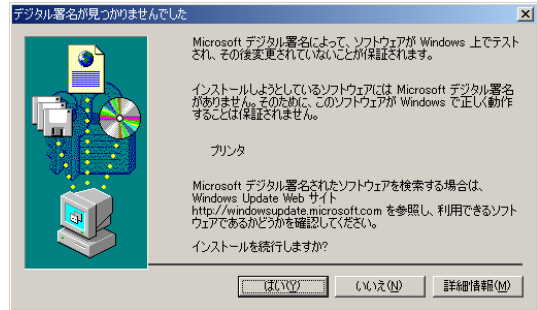
6 [CD-ROM ドライブ] を選択し、付属の CD-ROM 「PRINTER DRIVER & INSTRUCTIONS FOR USE UP-CR10L」を CD-ROM ドライブに挿入する。

7 [次へ] をクリックする。

画面が次のようになります。

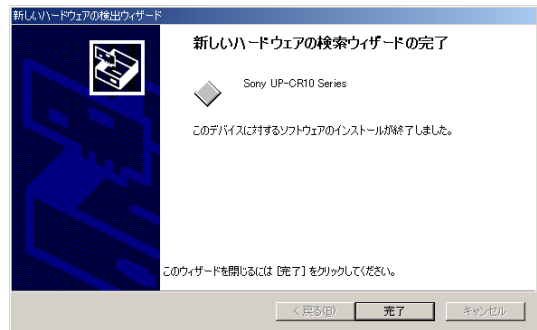


8 [次へ] をクリックする。



「デジタル署名が見つかりませんでした」ダイアログボックスが表示された場合には、[はい] をクリックする。

画面が次のようになります。



9 [完了] をクリックする。

10 コンピュータを再起動する。

以上でプリンタードライバーのインストールは完了です。

ご注意

手順 7 の画面で [キャンセル] を、または手順 8 の画面で [いいえ] を選択した場合、その後のインストール時に「新しいハードウェアの検索ウィザード」が表示されない場合があります。この場合は手順 3 の「新しいハードウェアの検出ウィザード」が表示されなかった場合に記載されている操作を行ってください。

プリンタードライバーをアンインストールする

プリンタードライバーをアンインストールする手順について説明します。

ご注意

- アンインストールを行うときは、コンピューターとプリンターを接続していない状態で操作を開始してください。「新しいハードウェアの検出ウィザード」が表示された場合は、コンピューターとプリンターを接続しているケーブルを外し、すべて [キャンセル] をクリックして、ウィザードを終了させてください。その後、アンインストールをやりなおしてください。
- 複数のプリンタードライバーをインストールした状態でアンインストールを実行すると、すべての UP-CR10 シリーズプリンタードライバー（プリンターアイコン）がアンインストールされます。

- UP-CR10 シリーズの電源を切り、コンピューターと接続しているケーブルをはずす。
- コンピューターの電源を入れ、Administrator、または Administrators グループのメンバーとしてログオンする。
- [スタート] の [コントロールパネル] から [プログラムの追加と削除] (Windows 2000 の場合は [スタート] の [設定] から [コントロールパネル] を選択し、[アプリケーションの追加と削除]) を選択する。



- [現在インストールされているプログラム] から「Sony UP-CR10 Series Printer Driver」を選択して、[変更と削除] をクリックする。

次のダイアログボックスが表示されます。



- [はい] をクリックする。

プリンタードライバーがアンインストールされると、次のダイアログボックスが表示されます。



- [はい] をクリックする。

コンピューターが再起動されます。

以上でプリンタードライバーのアンインストールは完了です。

プリンターを設定する

アプリケーションからプリントを行う前に、プリンターのプロパティを設定します。

プリンターのプロパティは、以下に示すどちらかの手順で表示することができます。

- ・ [スタート] の [コントロールパネル] から [プリンタとFAX] (Windows 2000の場合は [スタート] の [設定] から [プリンタ]) を選択します。Sony UP-CR10 シリーズのプリンターアイコンを選択し、[ファイル] メニューの [印刷設定] を選択します。この手順で設定した内容は、アプリケーションでプリントする場合の初期値になります。
- ・ アプリケーションの [ファイル] メニューから、プリンターの設定を行う項目を選択します。この手順で設定した内容は、アプリケーションが終了するまで有効です。

ここでは、「UP-CR10 シリーズのプロパティ」のタブについて説明します。

Windows XP の画面を使って説明していますが、Windows 2000 でも設定項目や設定方法は同じです。

[用紙] タブ

プリントに関する基本的な設定を行います。



用紙タイプ

用紙タイプを [UPC-C13]、[UPC-C14]、[UPC-C15] から選択します。

プリンターにセット可能な用紙タイプと最大プリントサイズは、次のとおりです。

用紙タイプ	最大プリントサイズ (印刷の向きが横の場合)
UPC-C13	1,536 × 1,100 (ピクセル)
UPC-C14	1,848 × 1,248 (ピクセル)
UPC-C15	2,148 × 1,536 (ピクセル)

印刷の向き

プリントする向きを「縦」または「横」から選択します。

印刷部数

出力部数を指定します。1部から100部まで指定できます。

拡大 / 縮小

拡大率または縮小率を指定します。10%から400%までの整数値が指定できます。

バージョン情報

プリンタードライバのバージョン情報が表示されます。

標準に戻す

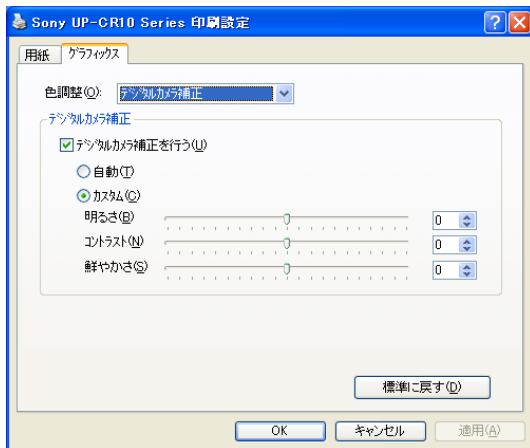
[用紙] タブで変更した設定をすべて初期状態に戻します。

[グラフィックス] タブ

色、明るさ、画像に関する設定を行います。[色調整] コンボボックスから [デジタルカメラ補正]、[カラーバランス]、[明るさ] を選択し、それぞれの設定を変更します。

デジタルカメラ補正

[色調整] コンボボックスから [デジタルカメラ補正] を選択します。

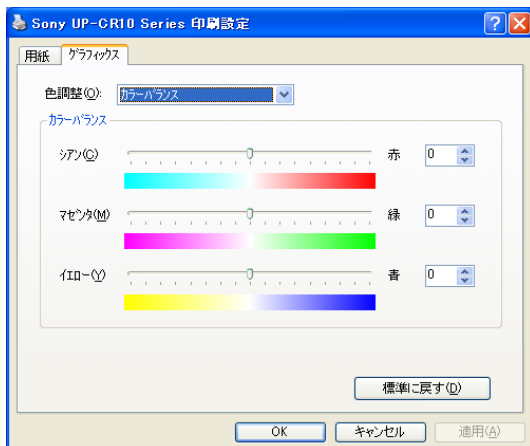


[デジタルカメラ補正を行う] をチェックすると、デジタルカメラ補正が有効になります。

- [自動] を選択すると、最適な処理が行われます。
- [カスタム] を選択したときは、スライダーを左右に動かして、[明るさ]、[コントラスト]、[鮮やかさ] を個別に調整できます。また、入力ボックスに数値を入力して調整することもできます。

カラーバランス

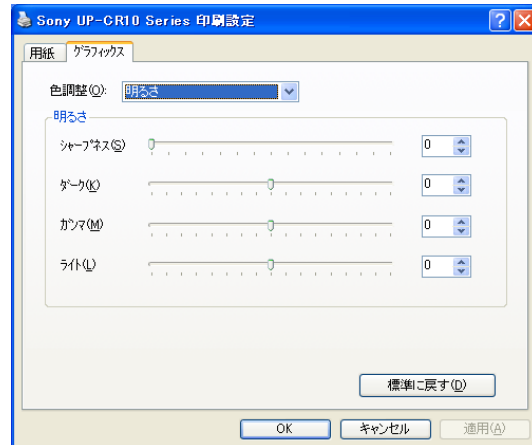
[色調整] コンボボックスから [カラーバランス] を選択します。



スライダーを左右に動かすか、入力ボックスに数値を入力して、カラーバランスを調整します。

明るさ

[色調整] コンボボックスから [明るさ] を選択します。



スライダーを左右に動かすか、入力ボックスに数値を入力して、明るさを調整します。

標準に戻す

[グラフィックス] タブで変更した設定をすべて初期状態に戻します。