

SNC-RZ30 / Z20 / CS3 バージョンアップ手順説明書

本説明書では SNC-RZ30 / Z20 / CS3 のソフトウェアバージョンアップ手順について説明します。

準備:

1. 以下の機器を準備願います。
 - Windows PC
 - カメラの電源
 - ネットワークケーブル(必要な場合はハブ)
2. バージョンアップを行う機種/バージョンの Upgrade Tool (xxx...FirmwareUpgrade.exe)を、準備した PC に保存してください。

ご注意: (必ずお読みください)

1. バージョンアップを安定して行うために、作業を始める前には必ず以下の操作を行ってください。
 - カメラへアクセスしているすべてのブラウザ・RSM/NSR 等のソフトウェアを閉じてください。
 - カメラの電源を切／入して、カメラを再起動してください。
 - カメラがリモートに設置されている場合は、システム設定画面 → 初期化タブ の Reboot ボタンをクリックして、カメラを再起動してください。
2. バージョンアップ作業中は絶対にカメラの電源を切らないでください。
3. バージョンアップを行う PC には Administrator の権限を持つユーザーでログインして下さい。
4. バージョンアップを行う PC と対象のカメラは同じローカルエリアネットワークに置いてください。
5. PC のセキュリティ設定で、Windows ファイアウォールの設定を無効、又は例外設定で FTP 通信を許可するように設定してください。
6. カメラの IP アドレスは、固定 IP アドレス設定を推奨します。DHCP 設定の場合はバージョンアップの完了を確認できない場合があります。
7. カメラのイメージメモリー機能をお使いの場合は設定をオフにしてから、バージョンアップ作業をおこなってください。
8. 再起動後は、カメラのネットワーク LED が点灯してから、Upgrade Tool を起動してください。

バージョンアップ手順:

※以下、カメラの IP アドレスが 192.168.0.100 に設定されているものとして説明します。

1. 付属の設置説明書に従い、カメラとコンピューターを接続してください。

2. カメラの電源投入

カメラの電源を入れてください。

カメラがリモートに設置され既に電源が投入されている場合は、設定画面 → システム → Initialization の Reboot ボタンをクリックして、カメラを再起動してください。

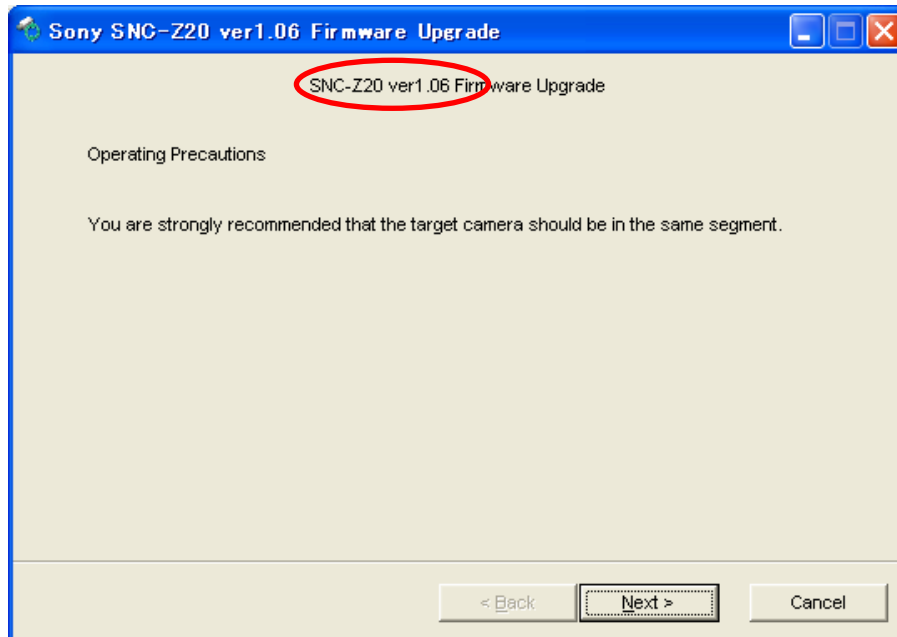
約1分でシステムが起動します。

3. UpgradeTool の実行

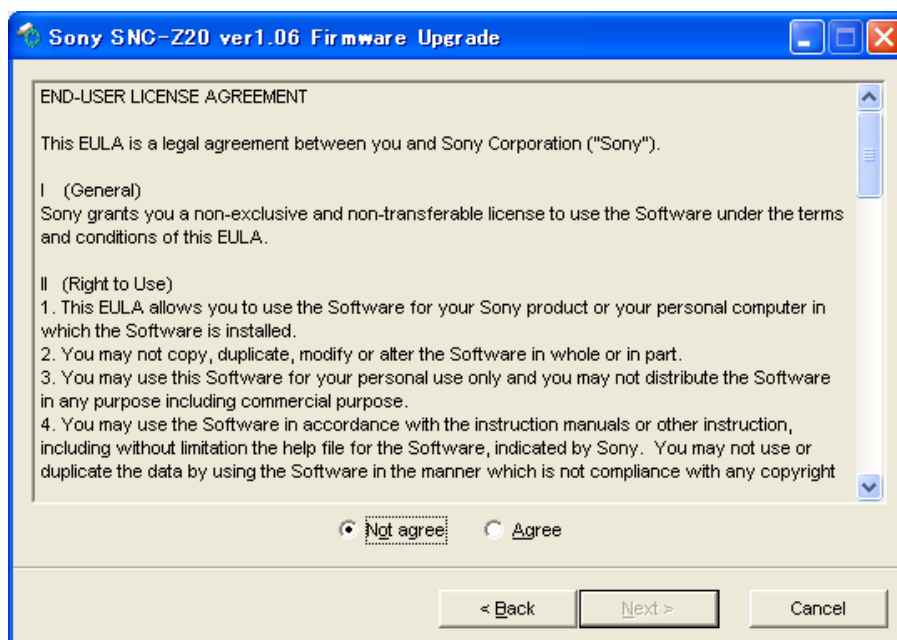
3-1. xxx...FirmwareUpgrade.exe をダブルクリックしてプログラムを起動する。

モデル名およびバージョンが適切か確認してください。

使用上の注意をよくお読みになり、Next>ボタンをクリックしてください。



3-2. 使用許諾書をよくお読みになり、“Agree”を選択して Next>ボタンをクリックしてください。

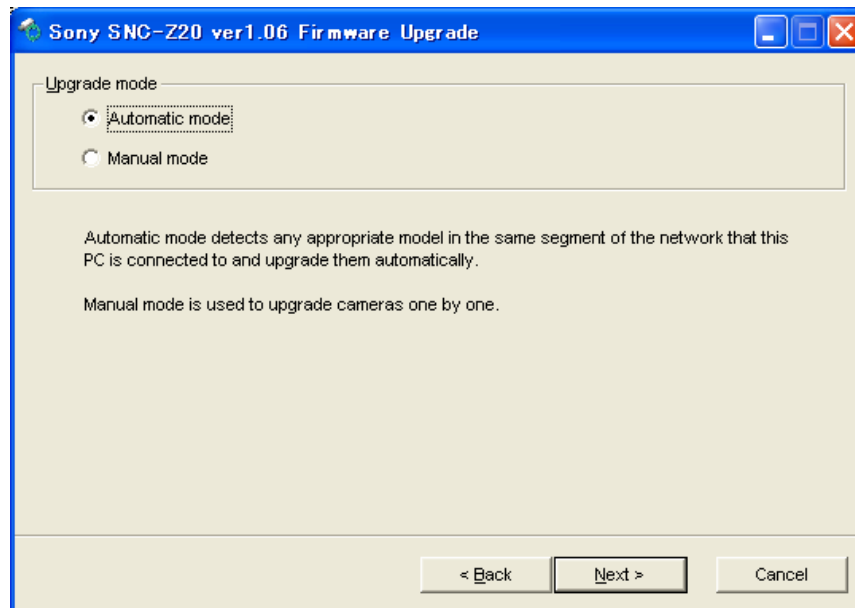


3-3. バージョンアップの方法を選択してください。

Automatic mode : 複数台同時にバージョンアップを行います。

Manual mode : 一台ずつバージョンアップを行います。

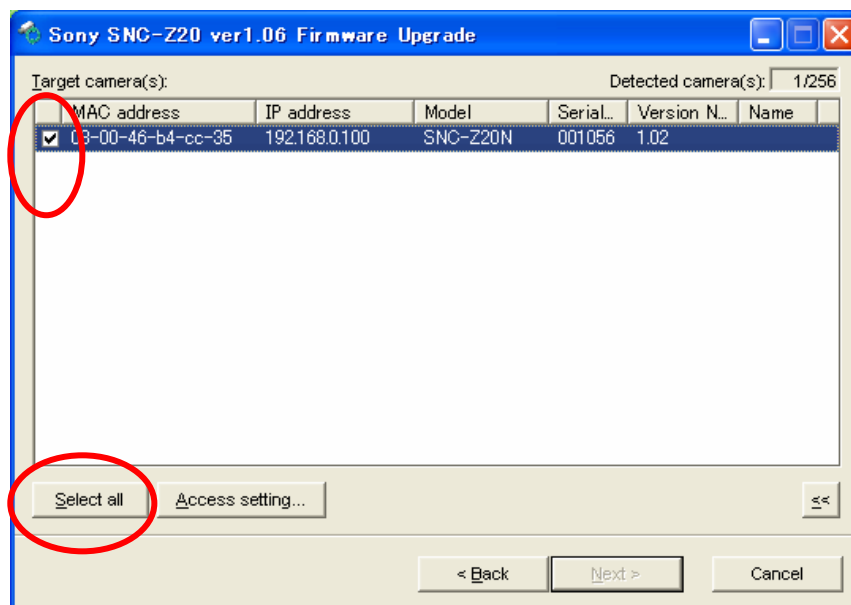
どちらかを選択して Next> をクリックして下さい。



「Automatic mode」を選択した場合は、3-4.へお進み下さい。

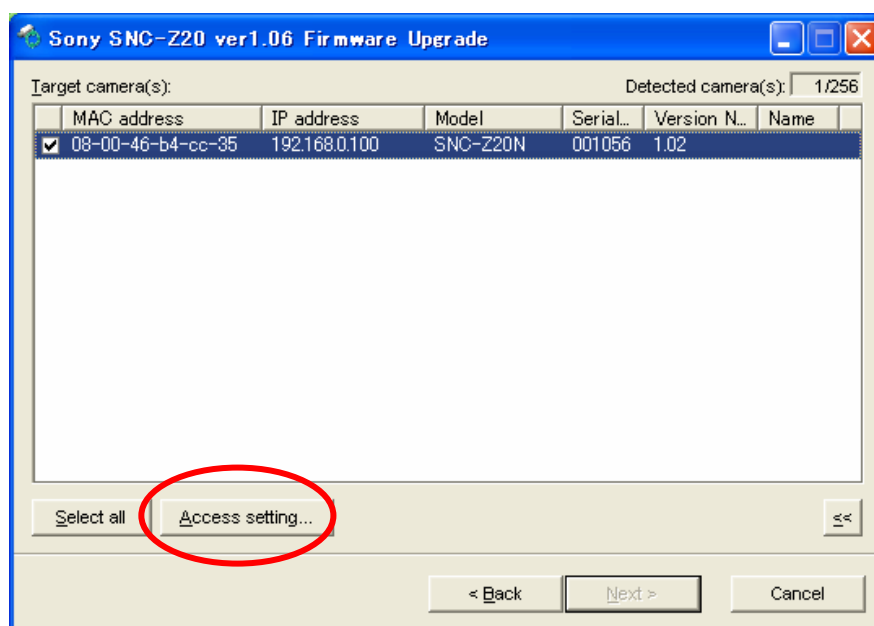
「Manual mode」を選択した場合は、3-11.へお進み下さい。

3-4. バージョンアップを行うカメラを選択します。バージョンアップ対象となるカメラにチェックを入れてください（左端のチェックボックス）。次に、管理者の username /password の設定です。全てのカメラの username/password が同じ場合、左下の「Select all」 ボタンをクリックしてください。

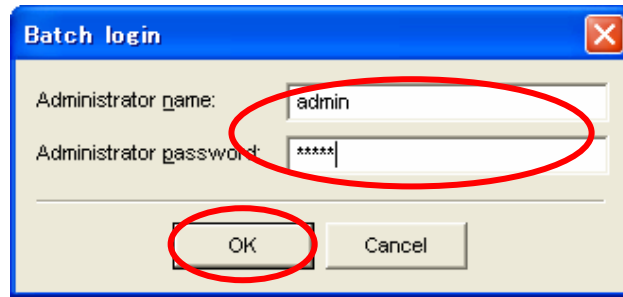


username/password がカメラごとに異なる場合は、「Select all」ボタンを押さずに「Access setting」ボタンをクリックして下さい。

3-5. username/password の設定対象となるカメラセルが反転表示されます。次に、username/password を入力するために、「Access setting」ボタンをクリックしてください。

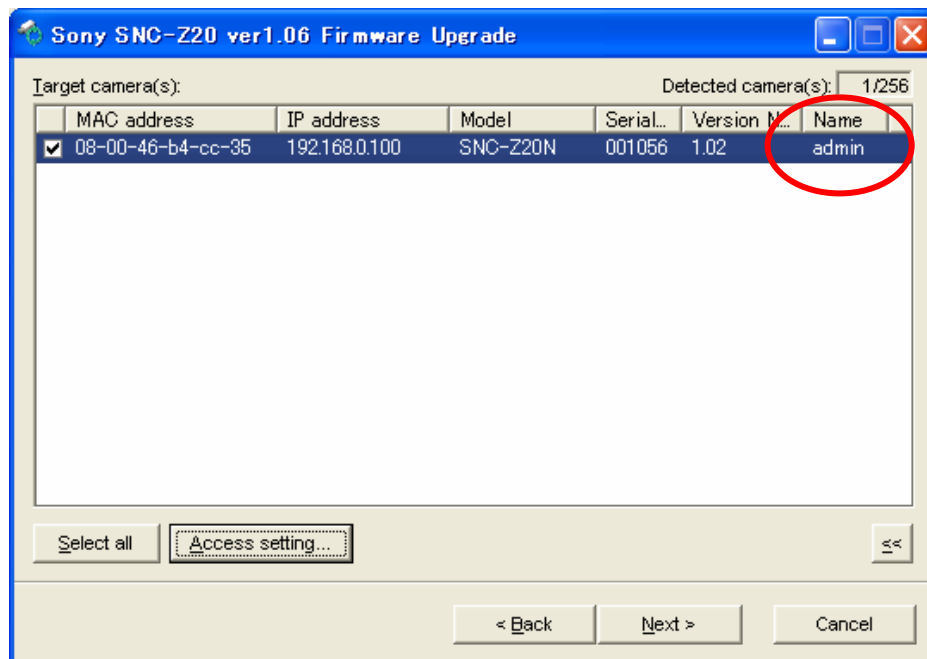


3-6. username/password を入力して下さい。選択されたカメラ（反転表示されているカメラ）全てに同じ設定が入力されます。入力後、「OK」ボタンをクリックしてください。



※「Select all」ボタンを押さずに、一台のカメラを選択して「Access setting」ボタンを押した場合は、一台ずつの入力が可能になります。

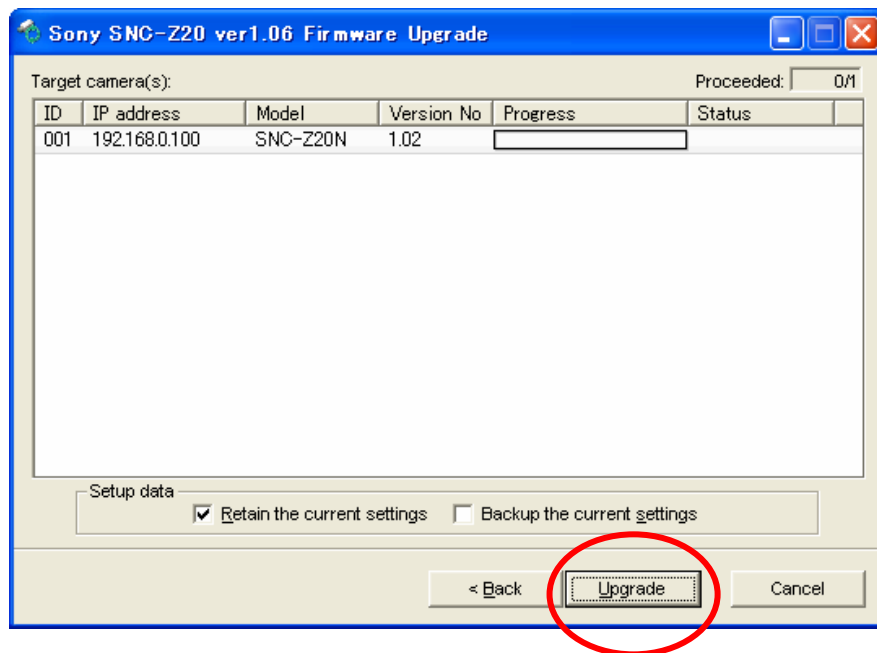
3-7. 設定した username が画面に表示されます。Username を確認して Next>ボタンをクリックしてください。



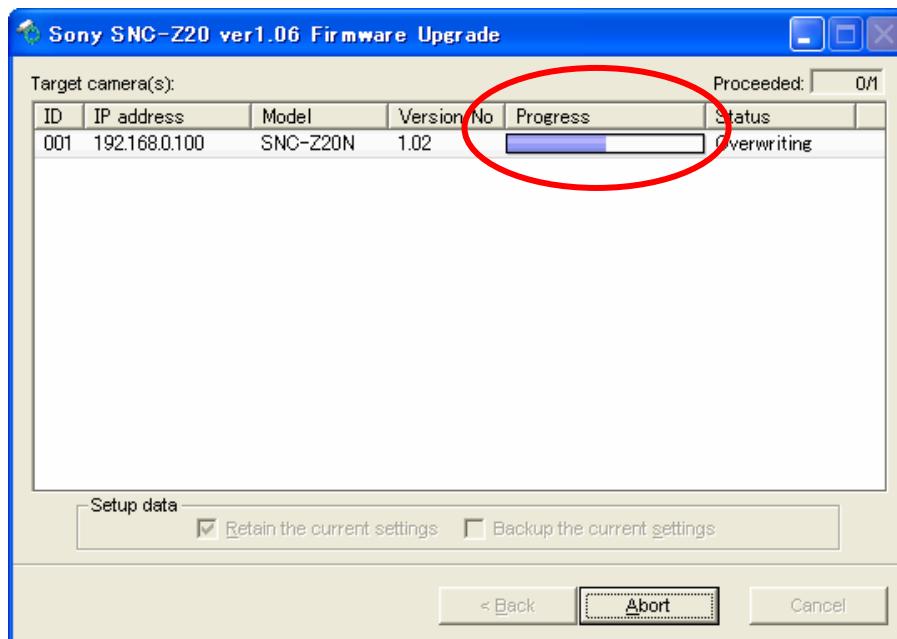
3-8. バージョンアップを行うカメラが表示されているか確認をして下さい。「3-4.」でチェックしたカメラが表示されています。カメラの設定を受け継ぐ場合は「Retain the current settings」にチェックを入れてください。

カメラの設定を引き継ぎ、さらに設定ファイルを PC に保存する場合は、「Backup the current settings」にチェックを入れて下さい。設定ファイルは「C:\Program Files\Sony\SNC FirmwareUpgrade\Configurations\yyMMddhhmm」に保存されます。

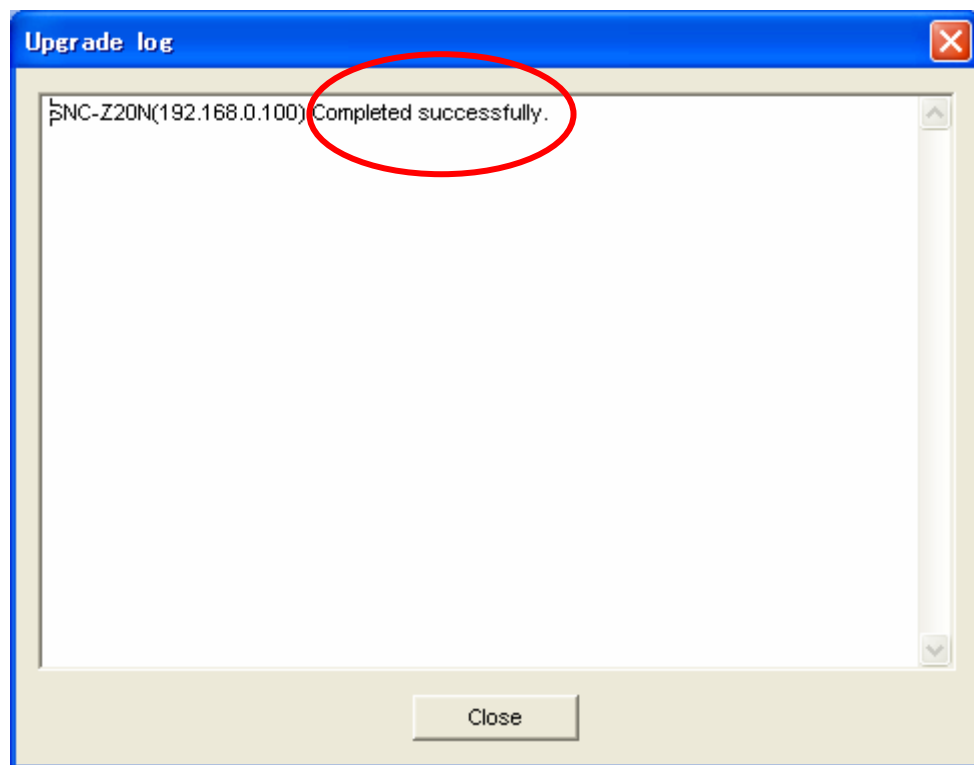
(yy : 年、MM : 月、dd : 日、hh : 時、mm : 分) 「Upgrade」ボタンをクリックすると、バージョンアップを開始します。



3-9. バージョンアップが開始され、進行状況がプログレスバーに表示されます。
 ご注意：バージョンアップ中は絶対にカメラの電源を切らないでください。1 台のバージョンアップが完了するまでには約 10 分かかります。



3-10. バージョンアップが完了しました。ログにバージョンアップの結果が表示されます。カメラのバージョンアップが成功した事を確認し、Close ボタンをクリックしてログ画面を閉じてください。最後に、アプリケーションの Finish ボタンをクリックしてプログラムを終了してください。



3-11. 「Manual setting」でのバージョンアップ方法の説明です。バージョンアップを行うカメラの IP アドレスおよびカメラの管理者の username / password を入力し、必要に応じて設定ファイルの引継ぎ、保存についてチェックを入れ、Next>をクリックしてください。設定ファイルの引継ぎ、保存については、3-8 を参照して下さい。

Sony SNC-Z20 ver1.06 Firmware Upgrade

Target camera

IP address: 192 . 168 . 0 . 100

HTTP port No.: 80 1024 (1024 to 65535)

Login

Administrator name:

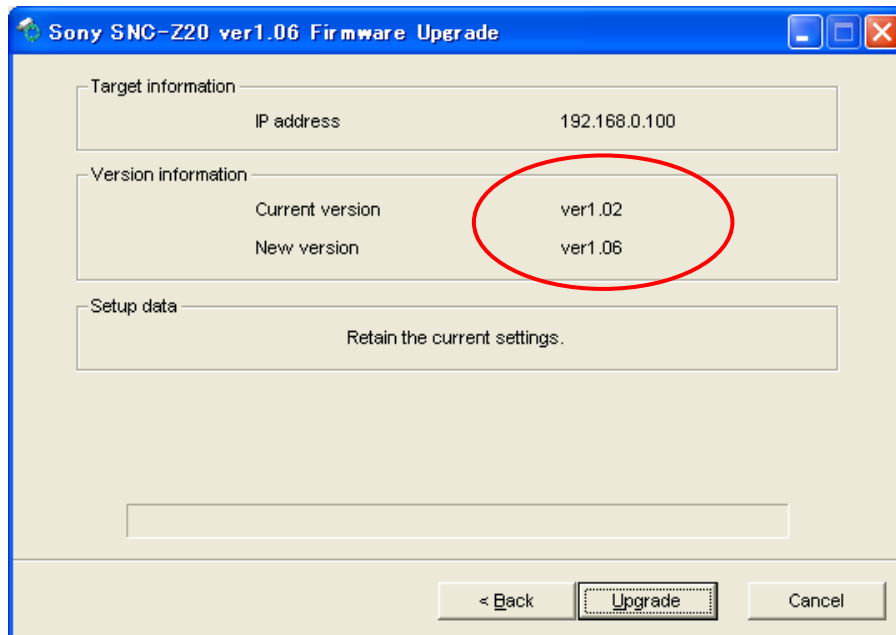
Administrator password:

Setup data

☒ Retain the current settings ☐ Backup the current settings

< Back Next > Cancel

3-12. カメラの現在のバージョンと Upgrade されるバージョンが表示されますので、間違いがないか確認し、Upgrade をクリックしてください。

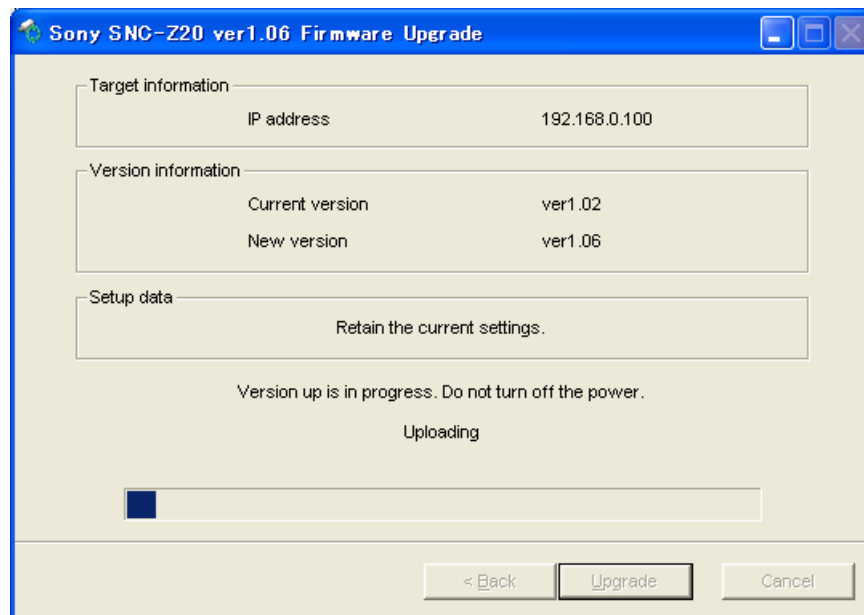


3-13. OK ボタンをクリックするとバージョンアップが実行されます。



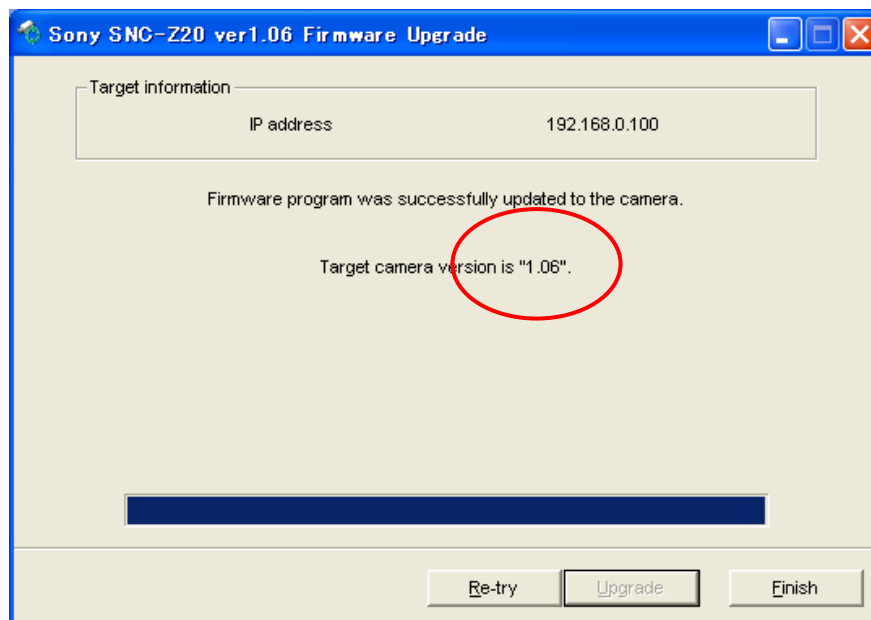
3-14. バージョンアップが開始され、進行状況がプログレスバーに表示されます。

ご注意：バージョンアップ中は絶対にカメラの電源を切らないでください。バージョンアップが完了するまでには約10分かかります。



3-15. バージョンアップが完了しました。カメラのバージョンが最新のバージョンになっていることを確認し、Finish ボタンをクリックしてプログラムを終了してください。

※ 続けてバージョンアップを行う場合は Re-try ボタンをクリックしてください。



4. 画像の確認

以下の URL を Web ブラウザのアドレス欄に入力して、カメラの映像が表示されることを確認してください。

`http://192.168.0.100/home/homeA.html`

画像が表示されるのを確認したら、[Home]ボタンをクリックしてください。

5. バージョンアップ作業の終了

カメラがローカルにある場合は、カメラの電源を切って、ネットワークケーブル、電源ケーブルをカメラからはずしてください。

----- **End of file** -----