

DWT-B01 Updater

取扱説明書

目次

【概要】	3
【機能】	3
【準備するもの】	4
【本ソフトウェアについて】	4
【インストール手順】	5
【USBドライバーのインストール手順】	9
【デバイスマネージャーからのUSBドライバーのインストール手順】	12
【アップデート手順】	17
【アップデート後の確認】	18
【アップデートに失敗した場合】	18
【ダウングレードする際の注意事項】	19
【ファクトリープリセットせずにダウングレードした場合の復帰手順】	19
【その他】	20

【概要】

本書はDWT-B01のファームウェアバージョンをアップデートするためのPCソフトウェア（以下DWT-B01 Version 1.21, 2.11 Updater（※））の取扱説明書です。

（※）ファームウェアのバージョンによってバージョン番号は変わります。

【機能】

DWT-B01 Version 1.21, 2.11 Updater（※）では、DWT-B01のファームウェアバージョンを1.21、または、2.11にアップデートすることが可能です。本Updaterでは、DWT-B01の旧モデル、DWT-B01の省電力モデルを自動認識することが可能ですので、特に旧モデルと省電力モデルを意識することなくアップデートすることが可能です。但し、DWT-B01の種類によって、バージョンが1.21、または、2.11のいずれかにアップデートされるかが変わります。DWT-B01の見分け方については下記をご参照下さい。

DWT-B01の種類を見分ける方法は、機銘板による見分け方と送信機の画面による見分け方の2つがあります。

1. 機銘板による見分け方

日本用モデルと欧米用モデルにより見分け方が異なりますので、各モデル毎の見分け方を下表に示します。

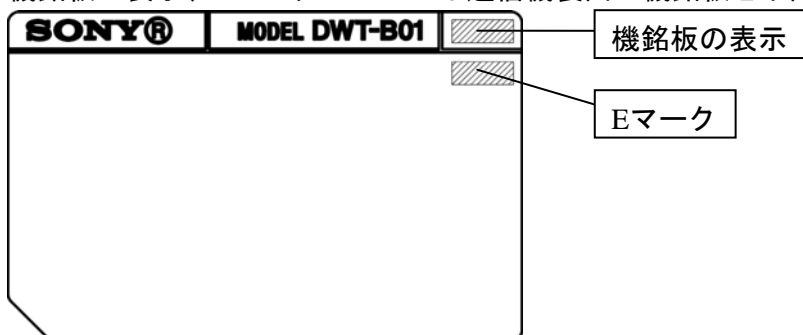
・ Japanese Models

機銘板の表示	アップデート後のバージョン
なし	Version 1.21（※）
AB	Version 2.11（※）
B	

・ US Models, European Models

Eマーク	アップデート後のバージョン
なし	Version 1.21（※）
あり	Version 2.11（※）

機銘板の表示、Eマークについては送信機裏面の機銘板と下図を比較してご確認ください。



2. 送信機の画面による見分け方

送信機の電源を入れ、マイナスボタンでメニューを送り、VERSION項目まで移動します。その時のバージョン番号によって、アップデート後のバージョンが変わります。

送信機のバージョン番号	アップデート後のバージョン
1.XX	Version 1.21（※）
2.XX	Version 2.11（※）

（※）ファームウェアのバージョンによってバージョン番号は変わります。

【準備するもの】

＜ソフトウェアファイルの入手＞

ファイル名： DWT-B01_Version_1_21_2_11_Updater.zip（※）

（※）ファームウェアのバージョンによってバージョン番号は変わります。

＜パーソナルコンピュータ＞

本ソフトウェアを使用するための推奨動作環境は以下のとおりです。

OS： Windows XP SP2以降,Windows Vista,Windows 7
USBケーブル： セット付属のUSBケーブル



【本ソフトウェアについて】

- ・ 権利者の許諾を得ることなく、本ソフトウェアおよび取扱説明書の内容の全部または一部を複製すること、およびソフトウェアを賃貸に使用することは、著作権法上禁止されております。
- ・ 本ソフトウェアを使用したことによるお客様の損害、または第三者からのいかなる請求等につきましても、当社は一切その責任を負いかねます。
- ・ 万一、製造上の原因による不良がありましたらお取替えいたします。それ以外の責はご容赦ください。
- ・ 本ソフトウェアは指定された装置以外には使用できません。
- ・ 本ソフトウェアの仕様は、改良のため予告無く変更することがありますが、ご容赦ください。
- ・ 本ソフトウェアの修正、改変、リバース・エンジニアリングないし、逆コンパイルまたは逆アセンブル等のソースコード解析作業を行ってはならないものとします。
- ・ 本ソフトウェアのインストール、指定された装置のアップデートは、取扱説明書内の手順で行うようにしてください。

【インストール手順】

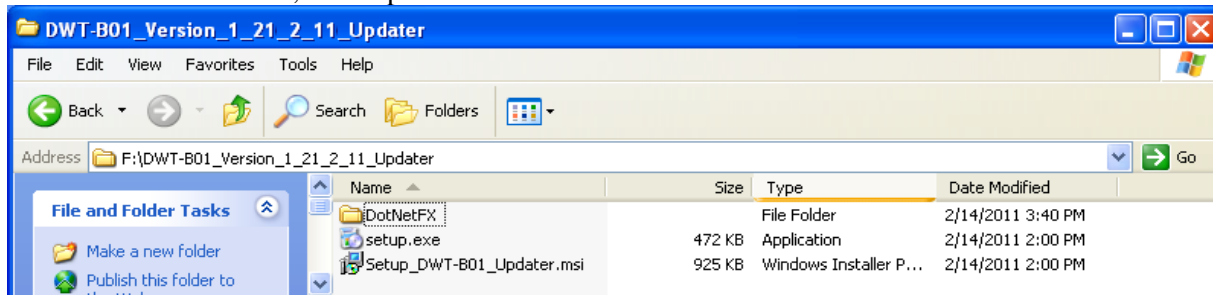
DWT-B01 Version 1.21, 2.11 Updaterのインストール手順です。

画面は、DWT-B01 Version 1.21, 2.11 Updaterのものです。

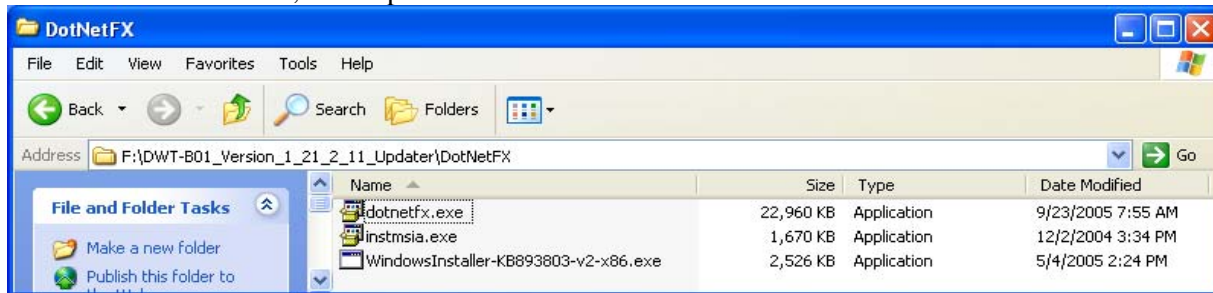
1. はじめに

1.1. フォルダ構成は以下のとおりです。

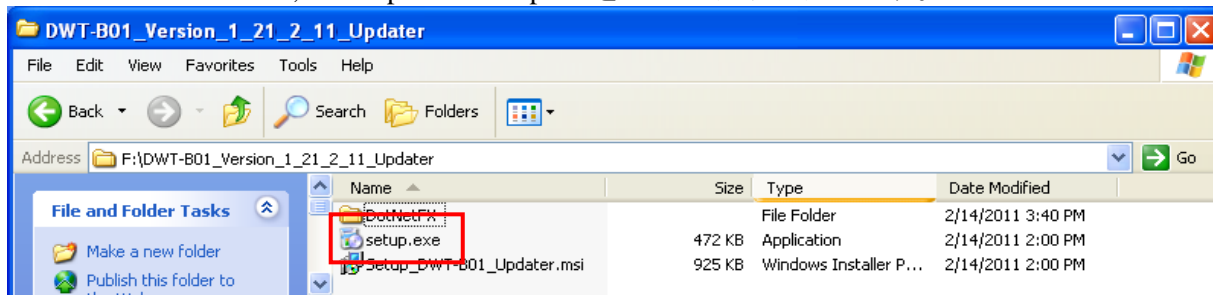
DWT-B01 Version 1.21, 2.11 Updater



DWT-B01 Version 1.21, 2.11 Updater ¥DotNetFx



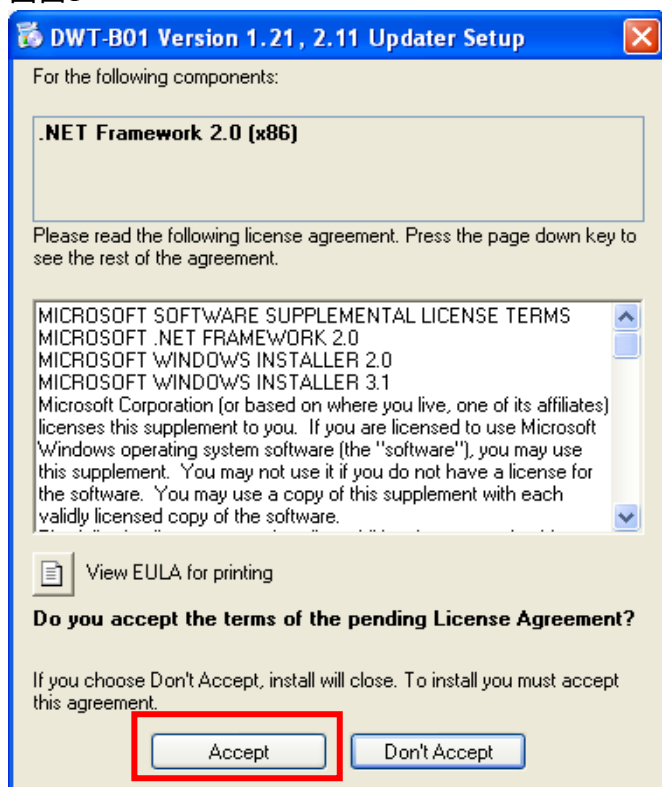
1.2. DWT-B01 Version 1.21, 2.11 Updater ¥setup.exeをダブルクリックします。



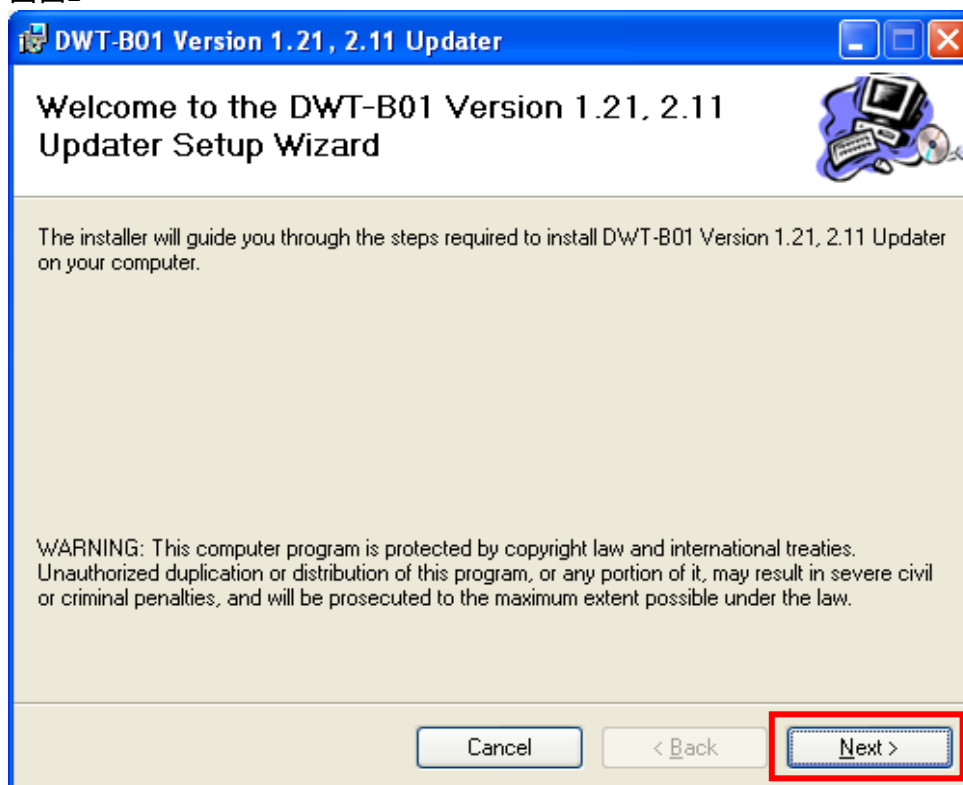
1.3. ダブルクリック後、以下の動作に従ってインストールを行ってください。

- 1.3.1. 画面1が表示されたら[Accept]をクリックし、[2. .net Frameworks version 2.0]のインストールを行ってください。
- 1.3.2. 画面2が表示されたら[Next>]をクリックし、[3. DWT-B01 Version 1.21, 2.11 Updater]のインストールを行ってください。

画面1

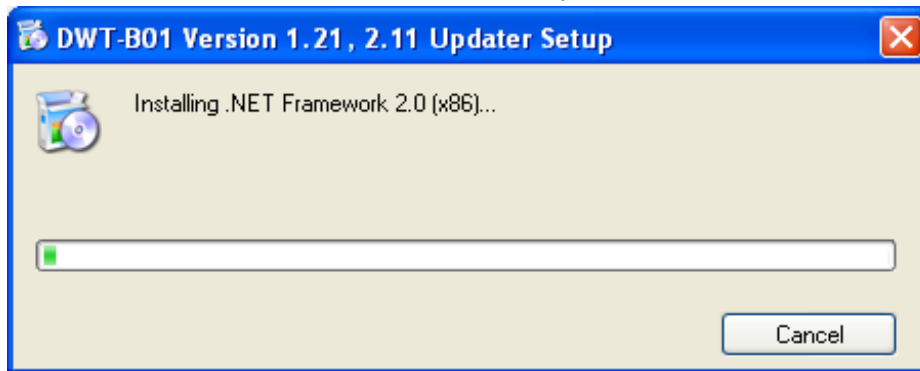


画面2

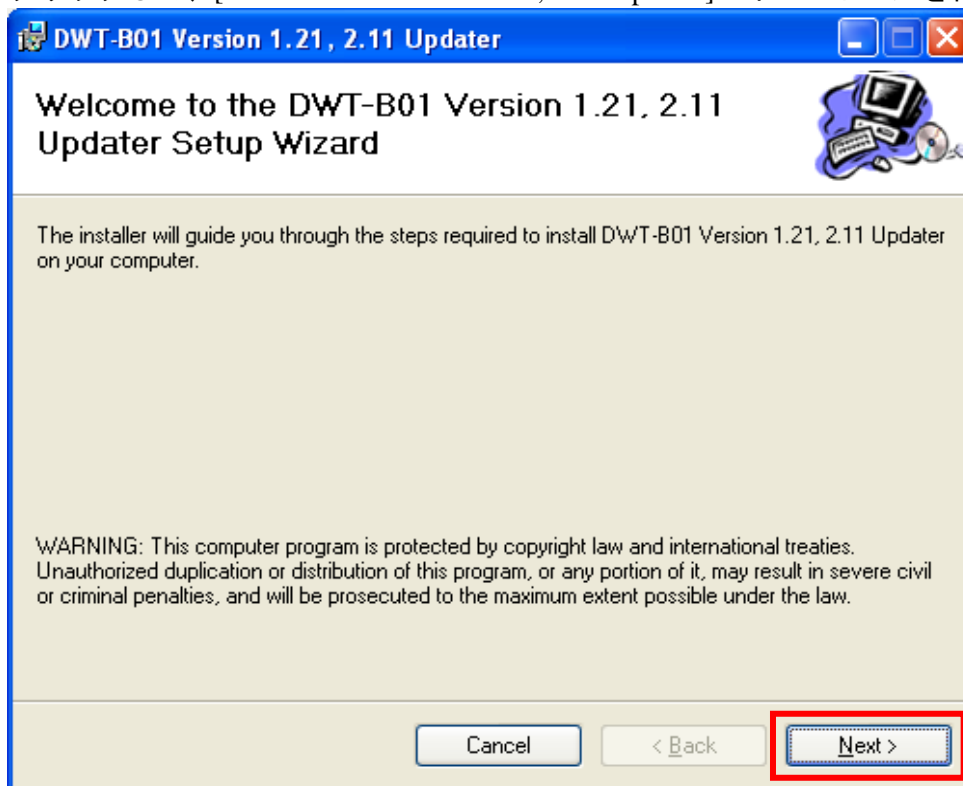


2. .net Frameworks version 2.0のインストール

2.1. .net Frameworks version 2.0のインストール中

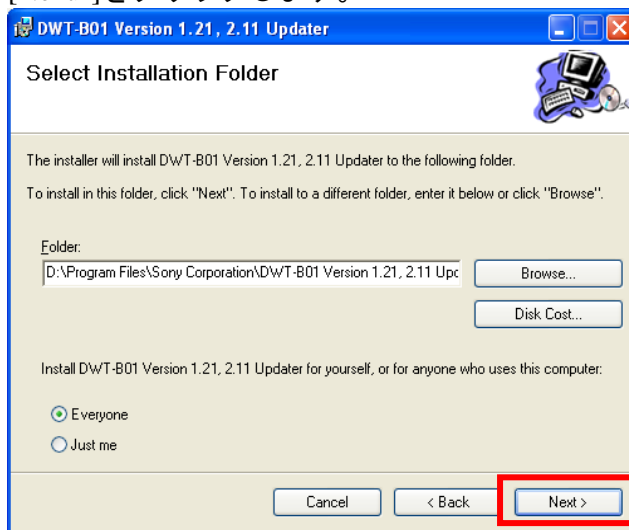


2.2. .net Frameworks version 2.0のインストールが完了すると、以下の画面が表示されます。[Next>]をクリックして、[3. DWT-B01 Version 1.21, 2.11 Updater]のインストールを行ってください。

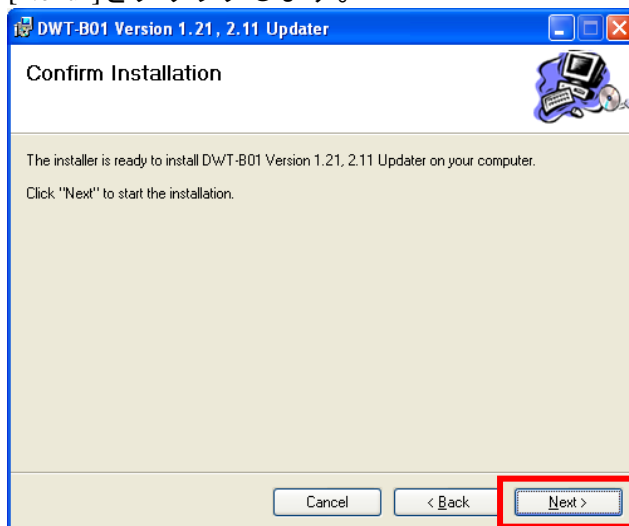


3. DWT-B01 Version 1.21, 2.11 Updater

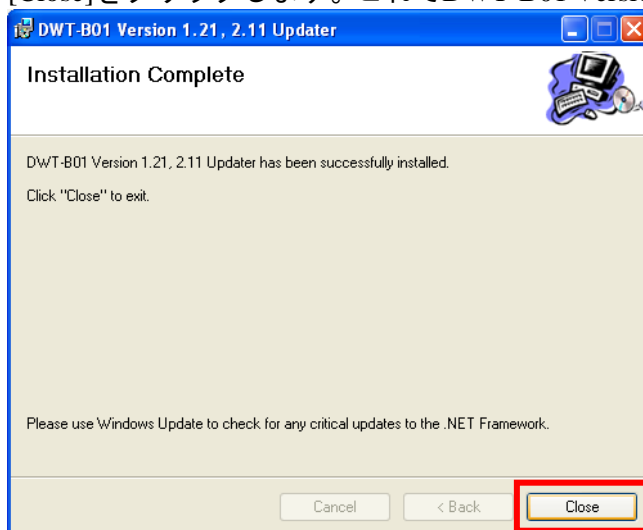
3.1. [Next>]をクリックします。



3.2. [Next>]をクリックします。



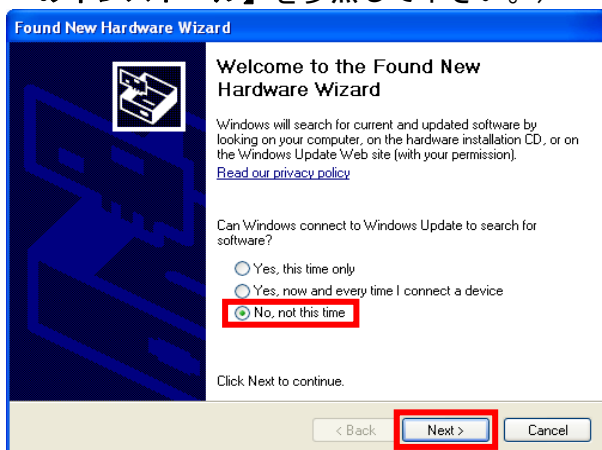
3.3. [Close]をクリックします。これでDWT-B01 Version 1.21, 2.11 Updaterのセットアップは完了です。



【USBドライバーのインストール手順】

ここではPCとDWT-B01がUSB通信をするために必要である、USBドライバーのインストール手順について説明します。

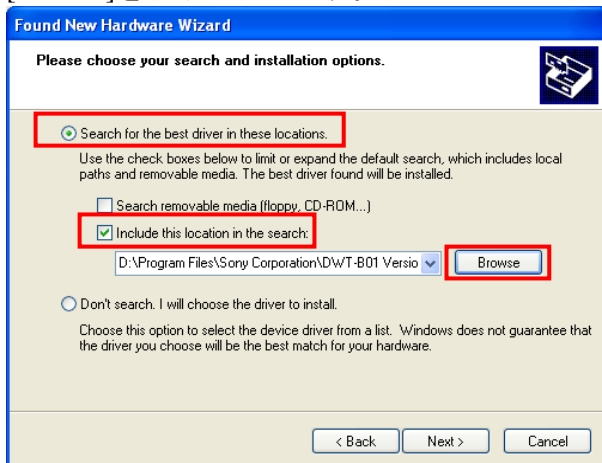
1. PCとDWT-B01をUSBケーブルで接続します。
DWT-B01の電源を入れると、以下の画面が表示されますので[No.not this time]にチェックし、[Next>]をクリックします。（表示されない場合は、【デバイスマネージャーからのUSBドライバーのインストール】を参照して下さい。）



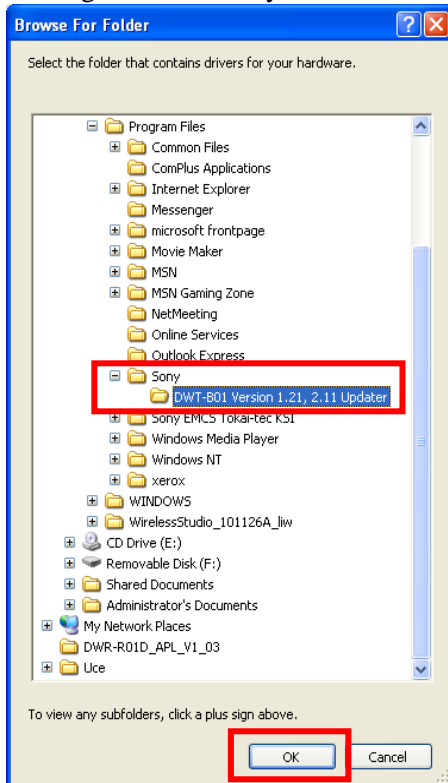
2. [Install from a list or specific location]にチェックし、[Next>]をクリックします。



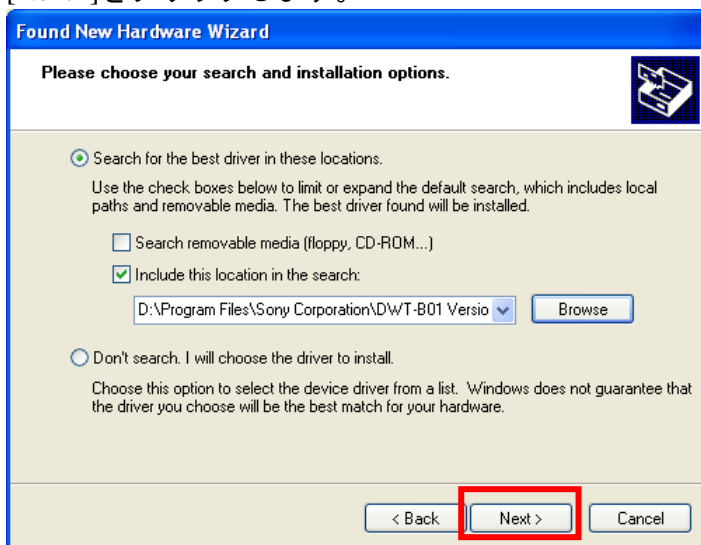
3. [Search for the best driver in these locations]にチェックします。
[Search removable media]のチェックを外し、[Include this location in the search]にチェックします。
[Browse]をクリックします。



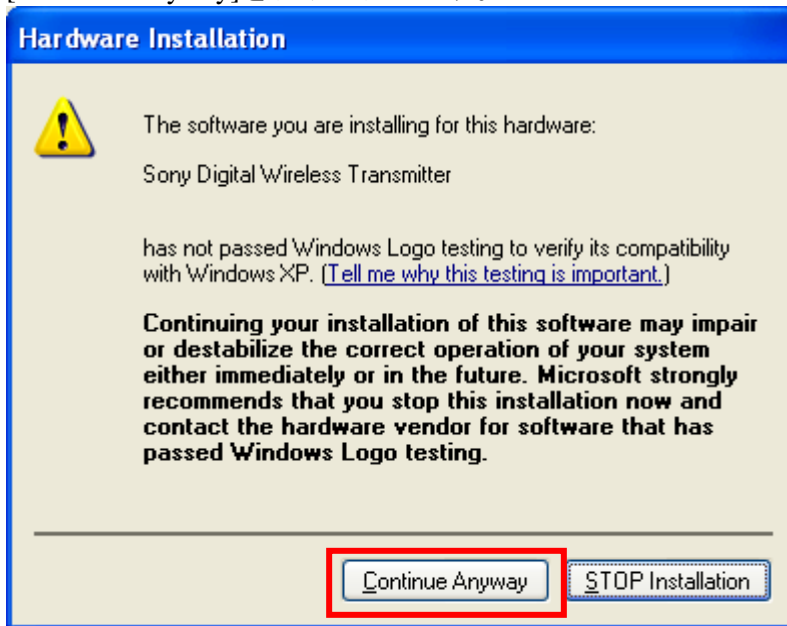
4. C:\Program Files\Sony\DWT-B01 Version 1.21, 2.11 Updaterを選択し、[OK]をクリックします。



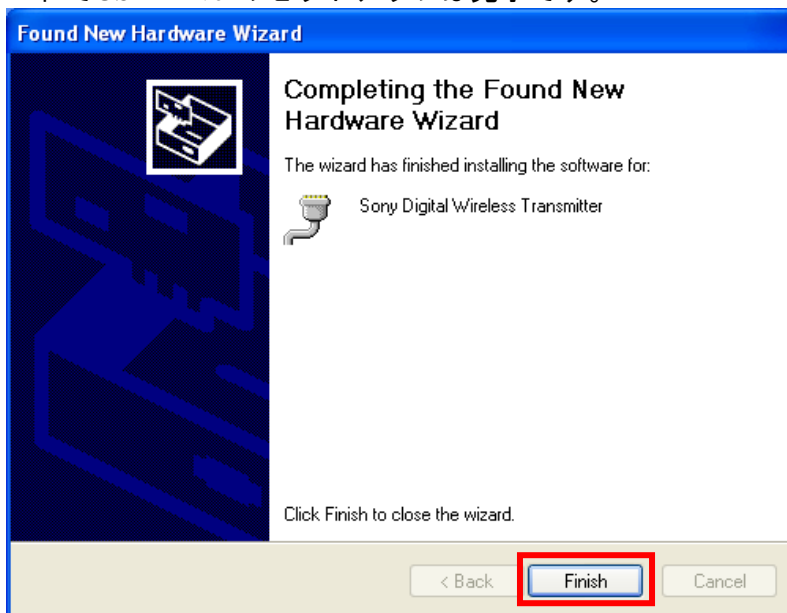
5. [Next>]をクリックします。



6. [Continue Anyway]をクリックします。



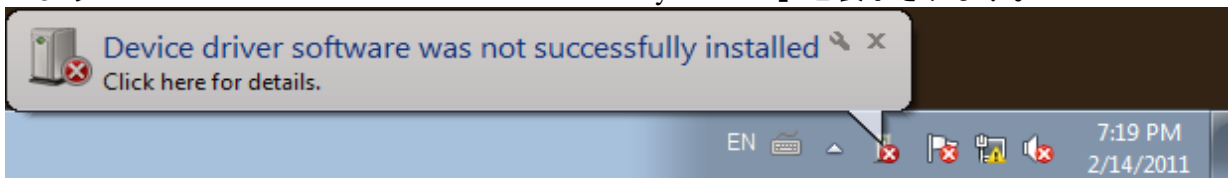
7. [finish]をクリックします。
これでUSB Driverのセットアップは完了です。



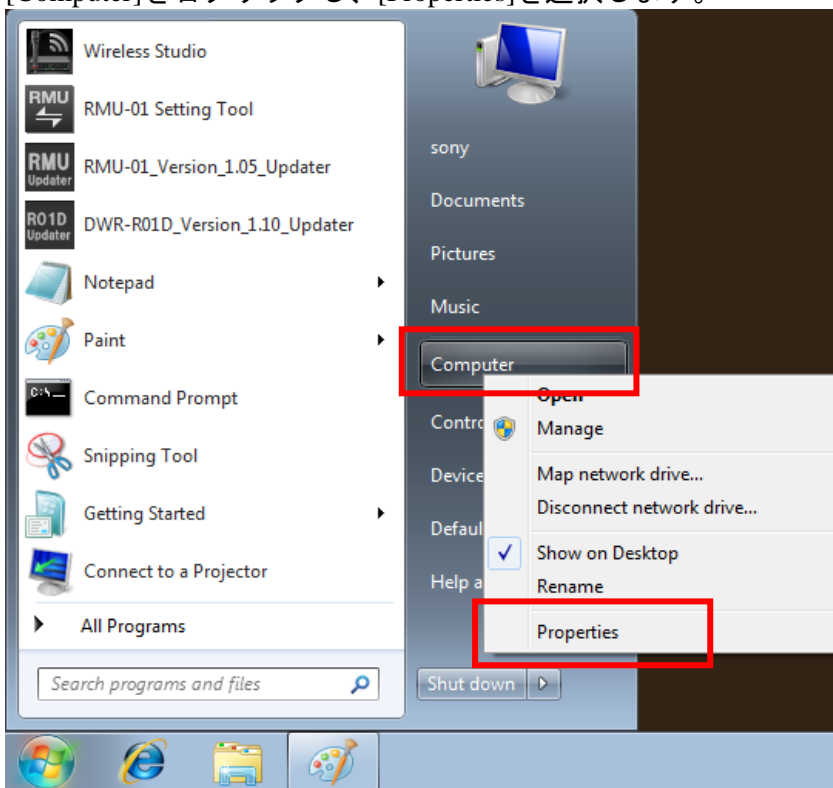
【デバイスマネージャーからのUSBドライバーのインストール手順】

ここでは、デバイスマネージャーからのUSBドライバーのインストール手順について記述します。主にWindows 7でのUSBドライバーのインストール手順になります。【USBドライバーのインストール手順】で正常にUSBドライバーがインストールされた場合は、【アップデート手順】へお進みください。

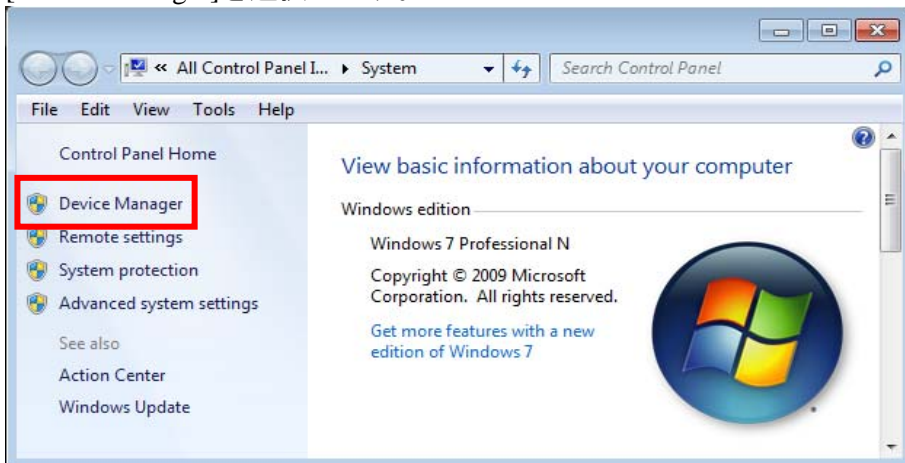
1. Windows7ではUSB ドライバーのインストールを行うためのウィザード画面が開きません。下図のように「Device driver software was not successfully installed」と表示されます。



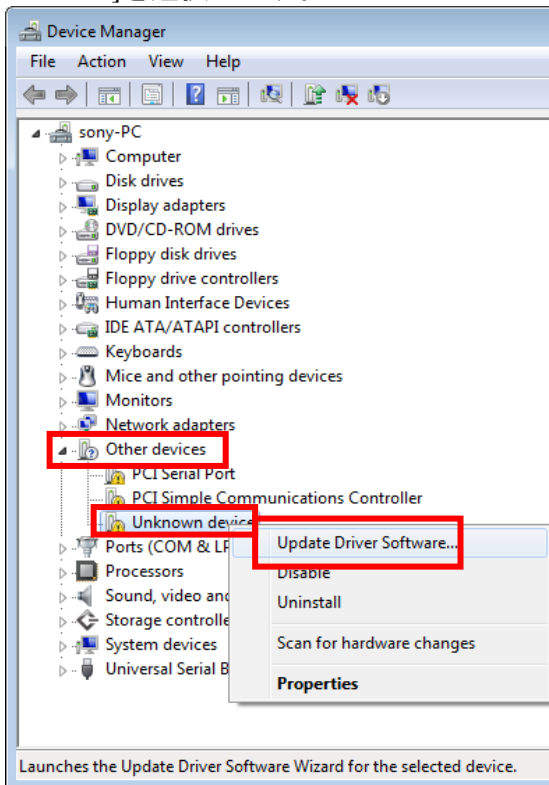
2. [Computer]を右クリックし、[Properties]を選択します。



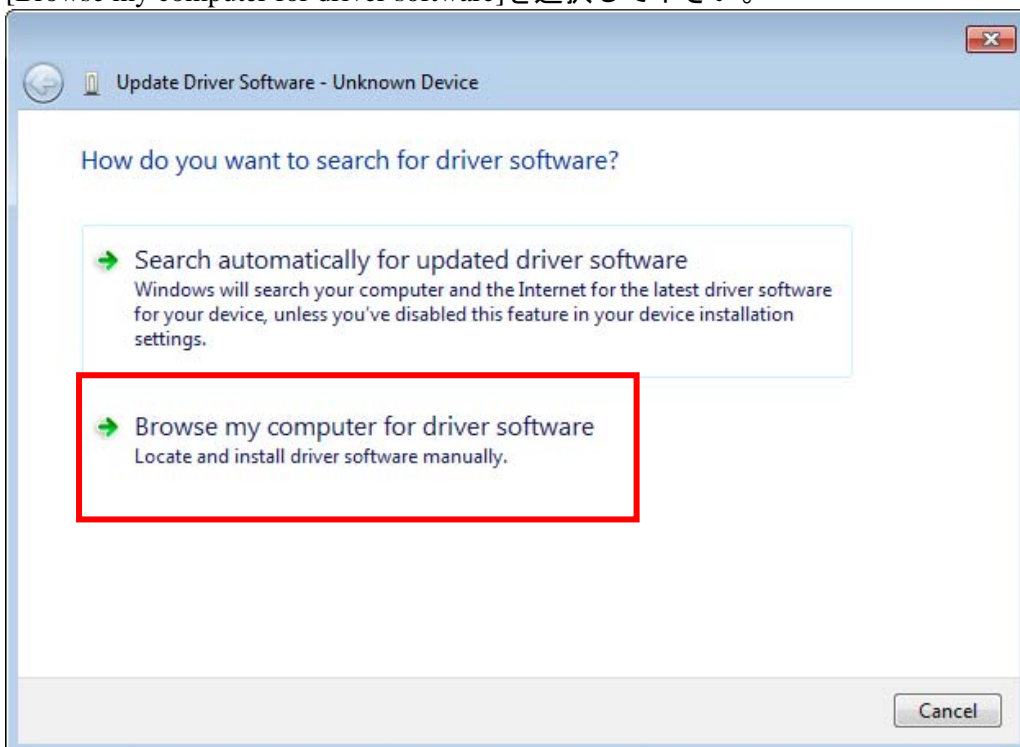
3. [Device Manager]を選択します。



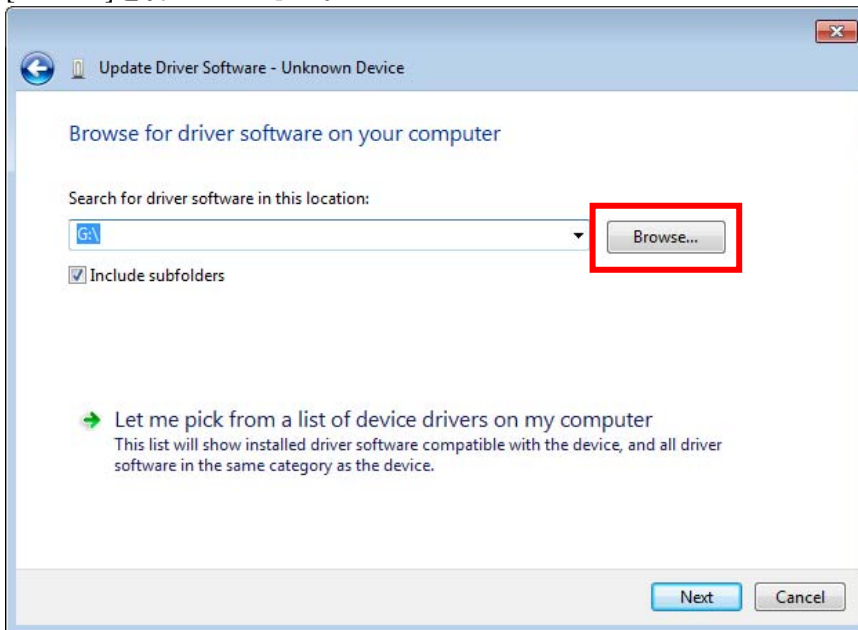
4. [Other Devices]の[Unknown device]を右クリックし、コンテキストメニューから[Update Driver Software]を選択します。



5. [Browse my computer for driver software]を選択して下さい。



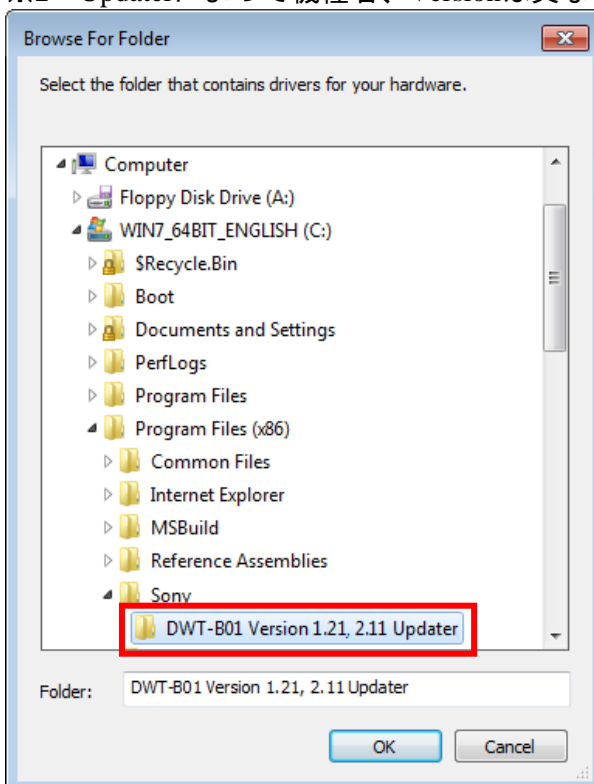
6. [Browse]を押して下さい。



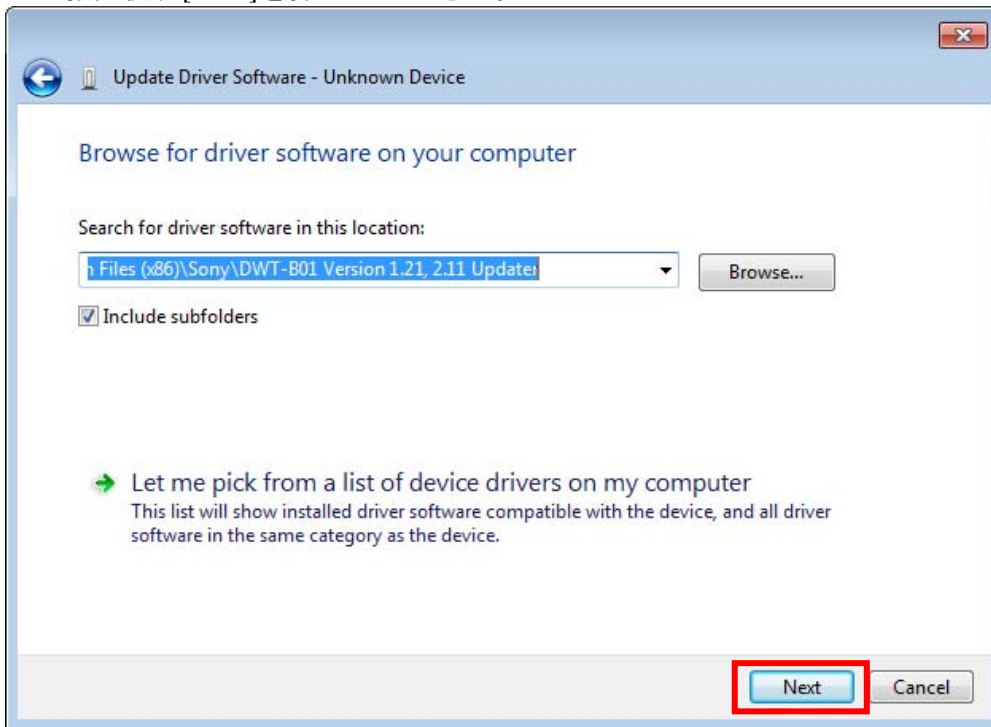
7. Computer¥C:¥Program Files(※1)¥Sony¥ DWT-B01 Version 1.21, 2.11 Updater (※2)を選択し、[OK]を押して下さい。

※1 64bit版OSの場合はProgram Files(x86)を選択して下さい。

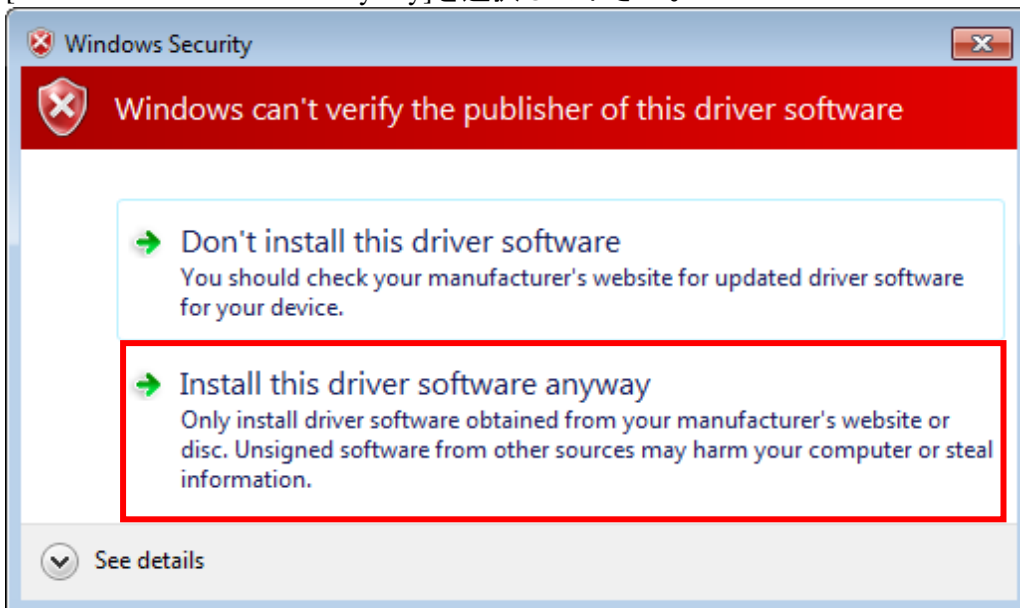
※2 Updaterによって機種名、Versionは異なります。



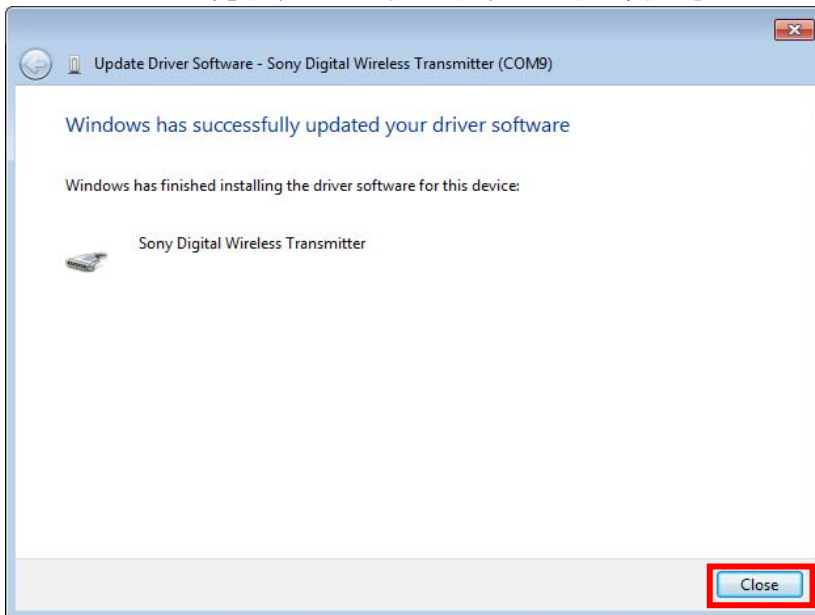
8. パス指定後、[Next]を押してください。



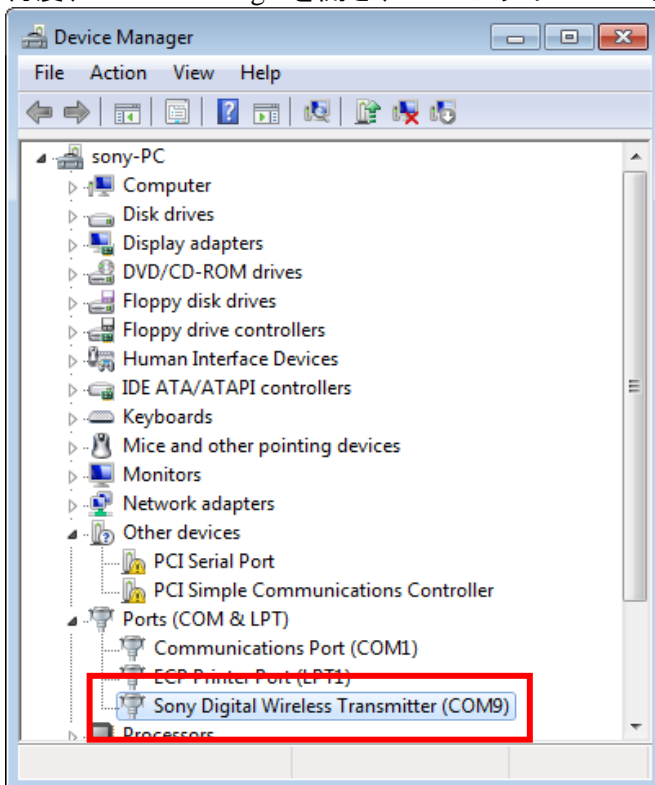
9. [Install this driver software anyway]を選択して下さい。



10. インストールが完了すると下図のウィンドウが表示されるので[Close]を押します。



11. 再度、Device Managerを開き、USBドライバーがインストール済みであることを確認します。



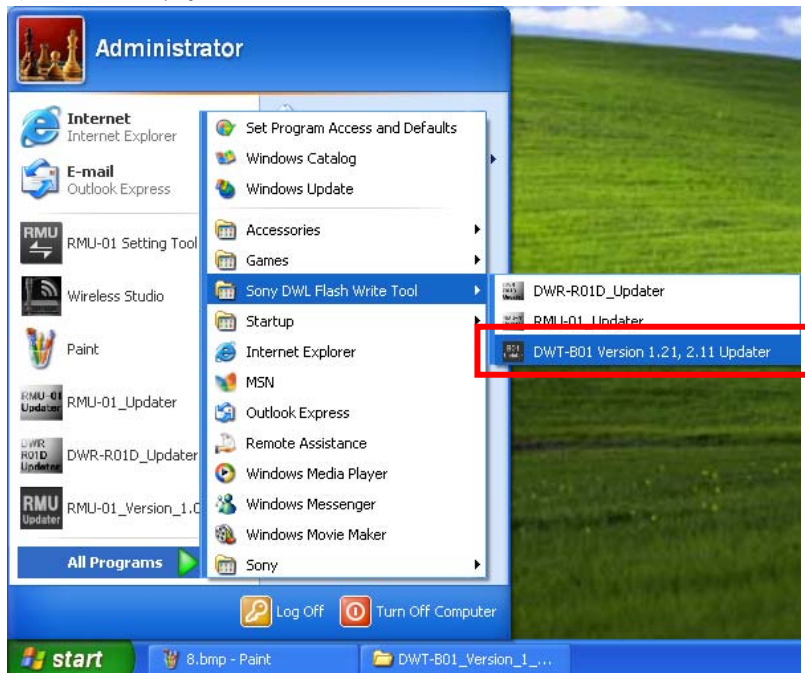
【アップデート手順】

DWT-B01 Version 1.21, 2.11 Updater を使用してDWT-B01のファームウェアバージョンを1.21、または、2.11にアップデートする手順です。

画面は、DWT-B01 Version 1.21, 2.11 Updater のものです。

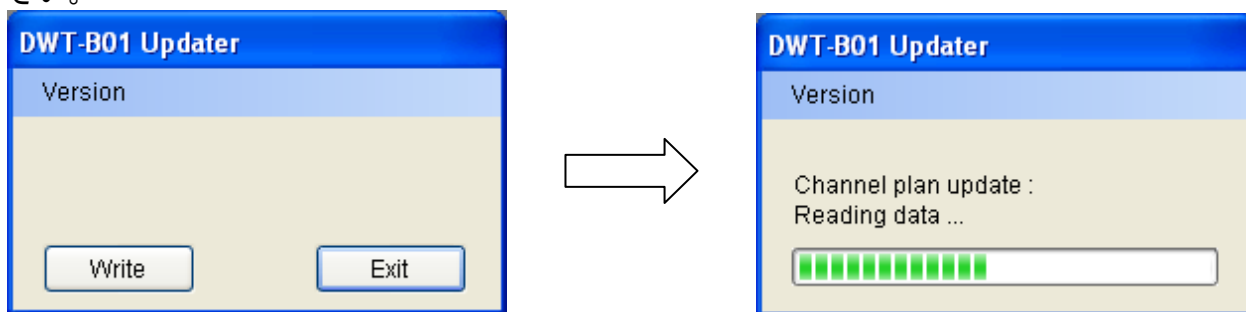
- 1 DWT-B01 Version 1.21, 2.11 Updaterを起動します。

[start] -> [All Programs] -> [Sony DWL Flash Write Tool] -> [DWT-B01 Version 1.21, 2.11 Updater]をクリックします。



- 2 [Write]をクリックするとアップデートを開始します。

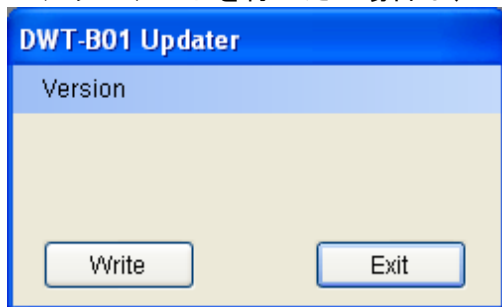
【注意】アップデート中に、DWT-B01の電源を切ったり、DWT-B01とPC間のUSBケーブルを抜くとアップデートが失敗してしまいますのでご注意ください。また、アップデート中の電池切れを防ぐために、電池残量に余裕のある状態でアップデートを行うようにしてください。万が一、アップデートに失敗してしまった場合は、【アップデートに失敗した場合】の手順に従ってください。



- 3 アップデートが完了すると、アップデートが正常に終了した旨のメッセージを表示しますので [OK] をクリックしてください。



- 4 [Exit] ボタンを押して DWT-B01 Version 1.21, 2.11 Updater を終了します。また、続けて他の DWT-B01 のアップデートを行いたい場合は、2.以降の手順に従いアップデートを続けてください。



【アップデート後の確認】

DWT-B01のファームウェアバージョンを確認する手順です。

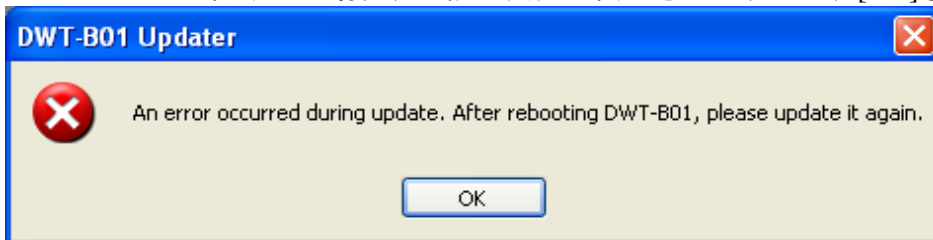
1. DWT-B01の電源を入れる。
2. マイナスボタンを押し、VERSIONメニューを表示させる。
3. VERSION項目が1.21、または、2.11になっていることを確認する。
(別バージョンのDWT-B01 Updaterを使用した場合、そのバージョンであることを確認します。)

【アップデートに失敗した場合】

アップデートに失敗した場合の復帰手順です。

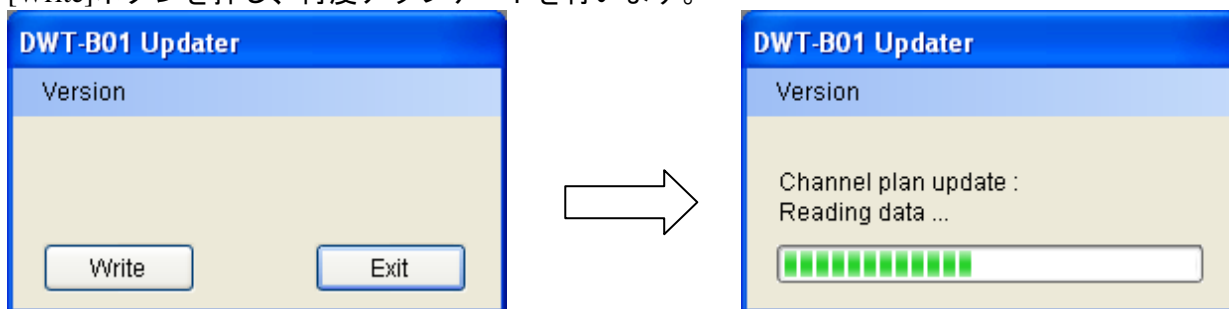
画面は、DWT-B01 Version 1.21, 2.11 Updaterのものです。

1. アップデートに失敗した場合、下記の画面が表示されますので、[OK] をクリックします。

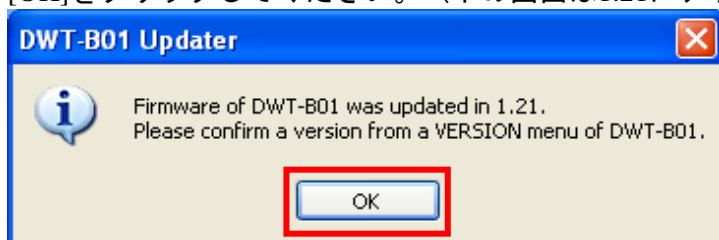


2. DWT-B01の電源を一旦切り、再度、電源を入れます。
(アップデートに失敗した場合、DWT-B01を再起動すると、DWT-B01の画面に何も表示されませんが故障ではありません。)

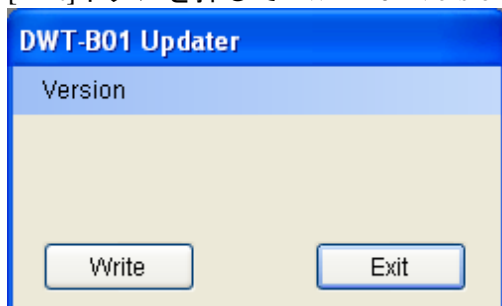
3. [Write]ボタンを押し、再度アップデートを行います。



4. アップデートが完了すると、アップデートが正常に終了した旨のメッセージを表示しますので[OK]をクリックしてください。（下の画面は1.21にアップデートされた場合の画面です。）



5. [Exit]ボタンを押してDWT-B01 Version 1.21, 2.11 Updaterを終了します。



【ダウングレードする際の注意事項】

DWT-B01のファームウェアバージョンを1.30以上から1.21にダウングレード、または、2.20以上から2.12にダウングレードする場合は、必ずファクトリープリセットを行ってから、ダウングレードするようにして下さい。これを行わないことで、GP/CHの表示が正しくできない場合があります。以下、DWT-B01をファクトリープリセットする手順です。

1. SETボタンを押しながら、DWT-B01のスイッチをONにする。
2. ーボタンを押し、FACTORY PRESETメニューを表示させる。
3. SETボタンを2秒以上押し続ける。
4. “Are you sure?”というメッセージが表示されたところで、“YES”を選択する。

【ファクトリープリセットせずにダウングレードした場合の復帰手順】

DWT-B01が、ファクトリープリセットをせずにダウングレードしたことで、GP/CHの表示が正しくできない状態に陥ってしまった場合は、下記の復帰手順を行ってください。以下、復帰手順です。

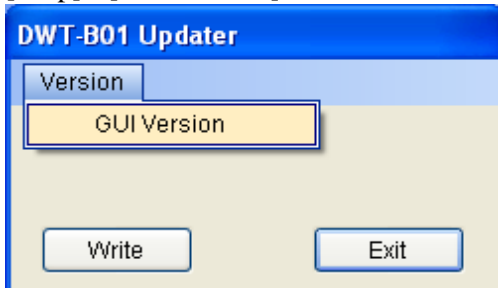
1. ファームウェアバージョンが1.30以上、または、2.20以上のアップデートを用意する。
2. 1. で用意したアップデートを使用して、アップデートを行う。
3. アップデートが完了したら、ファクトリープリセットを行う。
4. ファームウェアバージョンが1.21、または、2.12のアップデートを用意する。
5. 4. で用意したアップデートを使用して、アップデートを行う。

【その他】

DWT-B01 Updaterのバージョンを確認することができます。

画面は、DWT-B01 Version 1.21, 2.11 Updaterのものであります。

1. [Help]->[GUI Version]をクリックします。



2. 本ソフトウェアのバージョンを表示します。

