

SONY

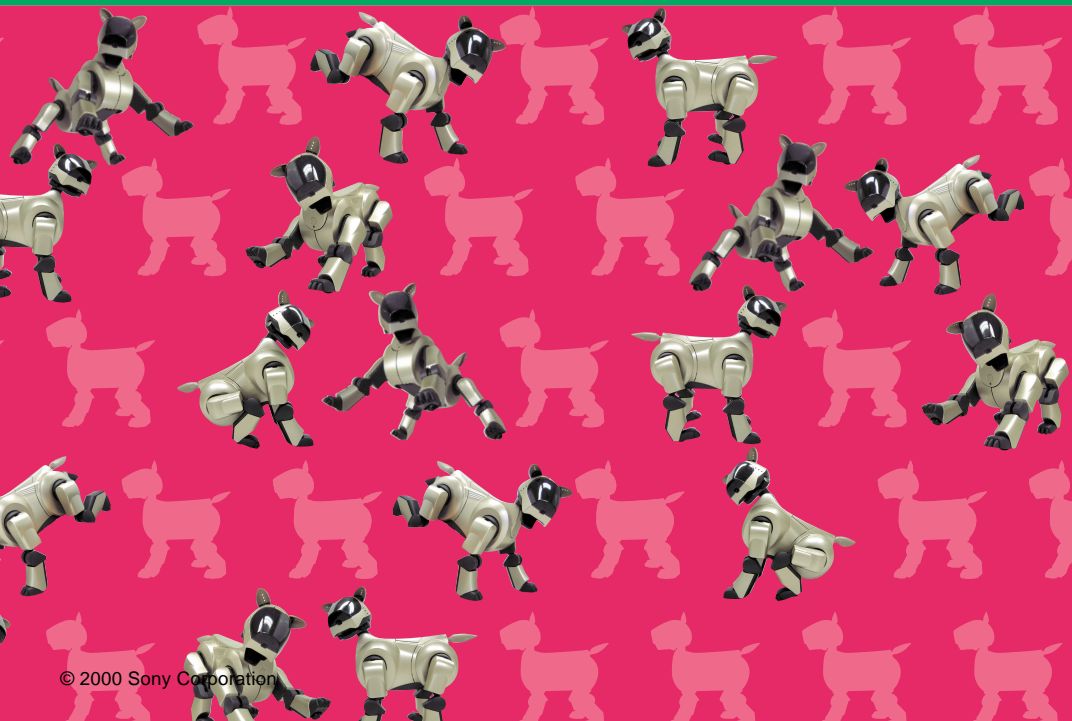
4-652-216-01(1)

# パーティー マスコット

〈ERS-210用〉  
ユーザーガイド



ERF-210AW03 日本語版



## はじめに

パーティーマスコットってなに？ .....	6
付属品の確認 .....	7
パーティーマスコットの準備 .....	8
状態について .....	10
ライトチェック .....	12

## パーティーマスコット

カテゴリーの説明 .....	14
モードの説明 .....	16

### カテゴリー - 1 パーティーマスコットAIBO

パーティーサウンド .....	18
ルーレット .....	20
ドキドキタイマー1 .....	22
ドキドキタイマー2 .....	24
合い言葉はなに？ .....	26
ヒアリングテスト .....	30

## カテゴリー - 2 アスリート AIBO

レース .....	32
おさんぼ .....	34
PK合戦 .....	36
ボールハンティング .....	38

## カテゴリー - 3 エンターテナー AIBO

歌って！踊って！ .....	40
プレゼンター .....	42
物まねコンテスト .....	44

## カテゴリー - 4 YOU & AIBO

センサーゲーム1 .....	46
センサーゲーム2 .....	48
じゃんけん .....	50

## その他

使用上の注意 .....	53
故障かな？と思ったら .....	55

AIBO本体の取り扱い(各部名称、各種設定、“メモリースティック”の取り付けかた、使用上の安全の注意事項など)については、ERS-210の取扱説明書をご覧ください。



お使いになる前に、付属のソフトウェア使用許諾契約書をお読みください。




**OPEN-R**

OPEN-Rは、用途に応じた「柔軟なハードウェアの構成」や「ソフトウェアの交換」により、エンターテインメントロボットの世界を広げるためにソニーが提唱するエンターテインメントロボット・システムの標準インターフェースです。

AIBO ERS-210とAIBO-ware ERF-210AW03は、OPEN-Rバージョン1.1に準拠しています。

“ AIBO ”とAIBOロゴ 、 “ OPEN-R ”とOPEN-Rロゴ  はソニー株式会社の登録商標です。

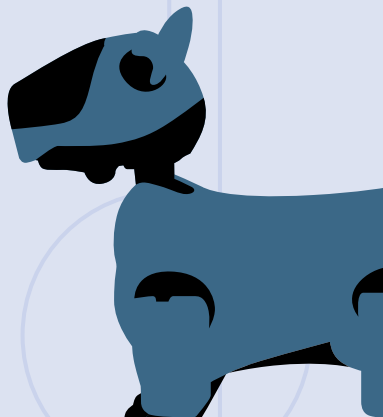
“ メモリースティック ”( “ Memory Stick ”)と“  ” “ **MEMORY STICK** ”はソニー株式会社の商標です。なお、本文中では“ <sup>TM</sup> ”は明記していません。

インターネット上でも情報をご覧になることができます。

<http://www.aibo.com/>

# はじめに

まずはじめに、パーティーマスコットERF-210AW03で  
AIBOを動かすための準備について説明するよ！



# パーティーマスコットってなに？

クリスマス、誕生日、結婚式。

みんなが集まるパーティータイムには

楽しいパーティーゲームがつきもの。

そんな時、AIBOがゲームのお手伝いをしてくれたり

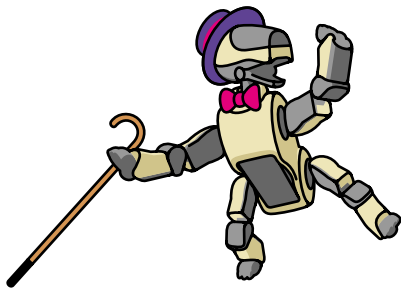
唄ったり踊ったりして盛り上げてくれたら・・・

パーティーマスコットは、そんな夢をかなえるために

AIBOとともに楽しめる、いろんなゲームを詰め込んだアプリ

ケーションなんだ。

これさえあれば、あなたのAIBOも今日からエンターテナー。



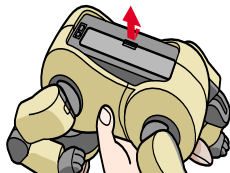
## 付属品の確認

まず最初に入っている物を確認しよう！

- AIBO-ware“メモリースティック”（1枚）
- メモリースティックケース（1個）
- カラーカード　ピンク・青・緑（各1枚）
- ユーザーガイド（1冊）
- クイックガイド（1枚）
- ソフトウェア使用許諾契約書（1枚）

# パーティーマスコットの準備

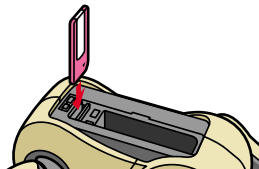
- 1 AIBOの胴体をしっかり上から持ち、裏返して、ふたを開けよう。



## ご注意

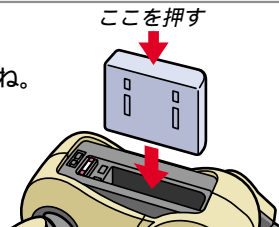
- AIBOを持ち上げるときは、胴体以外をつかまないでください。
- 腹部の充電端子には、直接手で触れないでください。接触が悪くなります。

- 2 「パーティーマスコット」の“メモリースティック”のラベル面を、バッテリー挿入口の方に向けて、矢印の方向に差し込んでね。





- 3** バッテリーを、カチッと音がするまで、  
矢印の方向に差し込んで、ふたをしめてね。



- 4** 右図の姿勢で床に置く

すべりにくい平らな床（毛先の短いカーペットなど）で、AIBO があなたの声を聞き取りやすいよう、まわりが静かなところを選ぼう！

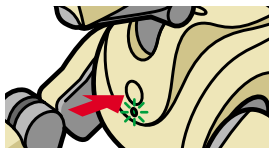


**ご注意**

- ・ 上図と違う姿勢で床に置かないでください。AIBOを動作させるとき、ポーズボタンを押したときに予期せぬ動きをして、故障の原因になります。

- 5** 胸のポーズボタンを押す

ポーズ（一時停止）が解除されて、胸ランプが緑色に光って、しばらくしたら自動的に動きはじめるぞ！  
さあ、パーティーマスコットの始まりだ！



# 状態について

「パーティーマスコット」のAIBOには、いくつかの状態があるぞ！

## おなかすいた状態

バッテリーの残りが少ない時にこの姿勢になるので充電してあげよう！



カテゴリー選択姿勢で「あごセンサー」を3秒間押し続けても、おなかすいた姿勢になるぞ！



充電を終えて、また遊ぶときは胸のポーズボタンを押して再起動しよう。充電方法は本体、エナジーステーション（別売り）の取扱説明書を見てね。

## カテゴリー - モード



### カテゴリー選択姿勢

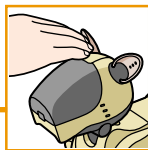


### モード選択姿勢



### モード

3秒間押しつづける

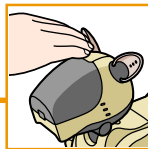


下の3つの状態になると、AIBOは**カテゴリー選択**まで戻るので注意してね！

### はさみこみ状態

脚に指や物を挟んでしまった時は、脚の力をぬくよ！

床におろす、又は  
3秒間押しつづける



### だっこ状態

だっこされると、脚の力をぬいてポーズをとるぞ！

自動で戻る

### AIBOがころんだ

AIBOは倒れても自分で起きあがるんだ！

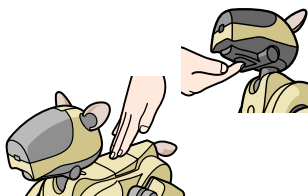
# ライトチェックモード



AIBOは照明の色合いや明るさによって、色をうまく見分けられない時があるんだ。このライトチェックは、あなたのいる部屋でAIBOがちゃんと色を見分けることができるかをテストするモードなんだ！

## 手順 1

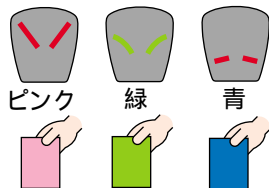
カテゴリー選択姿勢（15ページ）で「あごセンサー」「背中センサー」を同時に3秒間さわろう。



## 手順 2

付属のカラーカードを床に垂直にするように持って、AIBOの顔（カラーカメラ）の前15cmくらいのところに出してね。

うまくカードが見えたら、右図のように目が光るよ！



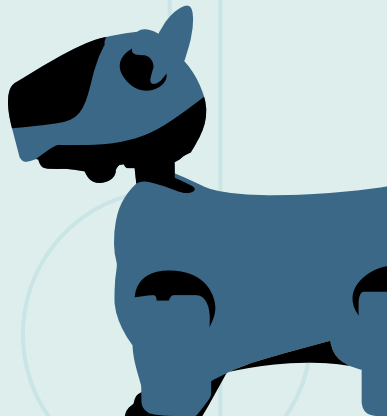
## 手順 3

チェックが終わったら、「あごセンサー」をさわってカテゴリー選択へもどろう。

**照明は、できるだけ明るくて、白色に近いものを選んでね！**

# パーティーマスコット

ここでは、パーティーマスコットの使い方を説明するよ。  
はやくこのアプリケーションに慣れて、AIBOと一緒に  
パーティーの主役になろう！



# カテゴリーの説明

パーティーマスコットでは、たくさんの遊びかた(モード)を、4つのカテゴリーに分けているよ。

## カテゴリー - 1 パーティーマスコット AIBO



AIBO を、パーティー用の小道具にして、大人数でゲームなど、幅広いコミュニケーションを取ることができるカテゴリーだよ。

## カテゴリー - 2 アスリートAIBO

AIBO同士を競い合わせることができるカテゴリーだよ。AIBOとみんなが力を合わせて、いろんな競技で遊ぶ事ができるんだ。



## カテゴリー - 3 エンターテナーAIBO



歌いながら踊ったり、AIBOがいろんな芸をして楽しませてくれるぞ。

## カテゴリー - 4 YOU & AIBO

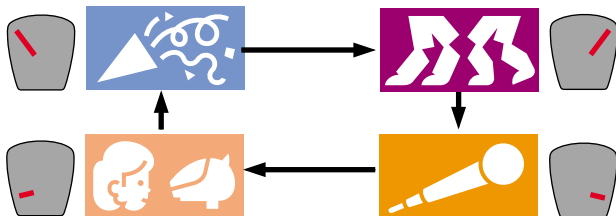
あなたとAIBO、1対1で遊べるよ。



## カテゴリーの決定

「パーティーマスコット」が起動してから、以下の操作でカテゴリーを選ぼう。

**手順 1** AIBO の前脚にある「肉球センサー」を押して、カテゴリーを選ぼう。「肉球センサー」は左右どちらでもOKだよ。  
どのカテゴリーを選んでいるかはAIBOの目を見るとわかるぞ！



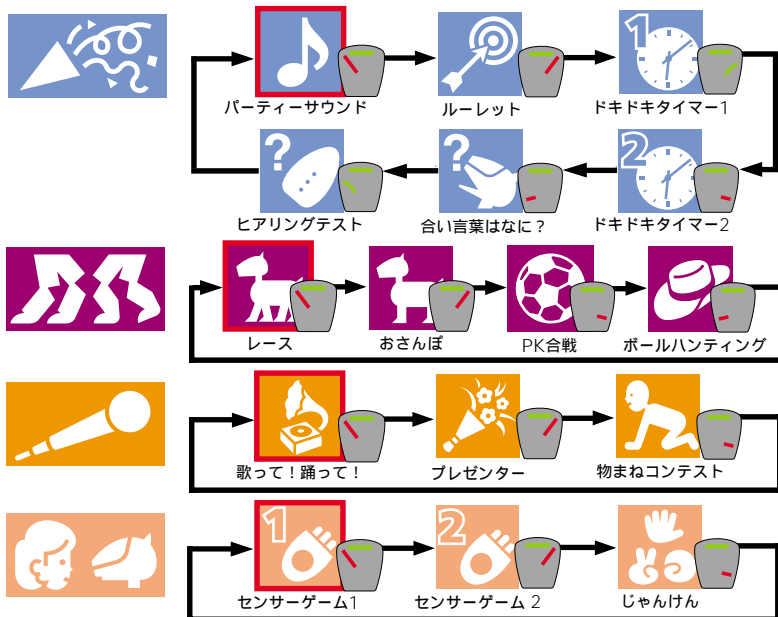
**手順 2** カテゴリーが決まったら、AIBOの頭をさわって決定！  
AIBOのリアクションの後、次のモード選択に進むよ。



## モードの説明

いろんなモードが16種類用意されてるよ。枠をつけたモードがそのカテゴリーの中で最初に選ばれているモードだよ。

17 ページのモードの決定を見て、好きなモードを選んでね。



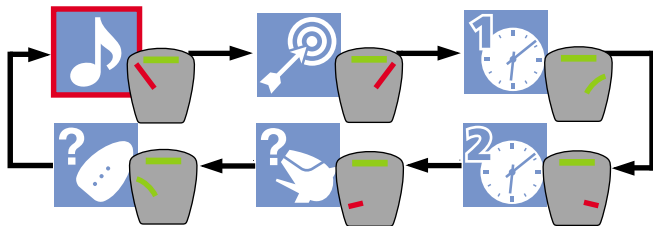


# モードの決定

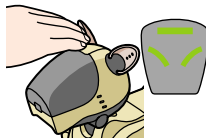
カテゴリーの決定が終わると、次はモードの決定だ！

**手順 1** AIBO の前脚にある「肉球センサー」を押して、モードを選ぼう！

「肉球センサー」は、左右どちらでも OK だぞ。どのモードを選んでいるかはAIBOの目を見ればわかるよ。



**手順 2** モードが決まったら、AIBOの頭を押して決定しよう。AIBOのリアクションの後、各モードのスタート姿勢になるよ。



このとき「あごセンサー」をさわると、カテゴリー選択に戻ります。



## モード1 パーティーサウンド

イベントやパーティーのクイズやゲームなどで、AIBOに効果音を出させて盛り上げよう！

### 手順 1

カテゴリー／モード決定後、AIBOは右図のポーズをとるぞ。

このとき「**あごセンサー**」をさわると、モード選択に戻ります。

左右どちらでも可



### 手順 2

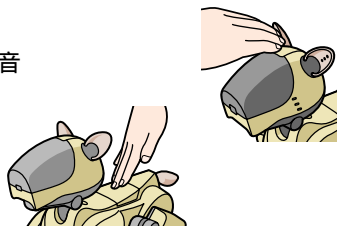
AIBOに「**スタート**」と話しかけよう。

モード決定後、1分以内にスタートしなかった場合、モード選択に戻ります。



### 手順 3

AIBOの頭と背中をさわると、いろんな音がでるぞ！



「肉球センサー」を押して設定を切り替える事によって、AIBOセンサーにさわったときに出る音を変えることができるぞ！  
どの設定になっているかは、AIBOの目を見るとわかるよ！



設定1



設定2



設定3



設定4

このとき「あごセンサー」をさわると、  
手順1の姿勢に戻ります。



## モード2 ルーレット

みんなでAIBOを囲んで、ルーレットゲームをやろう！  
AIBOは誰を指すかな？

### 手順 1

カテゴリー / モード決定後、AIBOは右図のポーズをとるぞ。AIBOがこのポーズをとったら、みんなでAIBOを取り囲むように座ろう。



このとき「**あごセンサー**」をさわると、モード選択に戻ります。

### 手順 2

準備が整ったら、AIBO に「**スタート**」と話しかけよう。

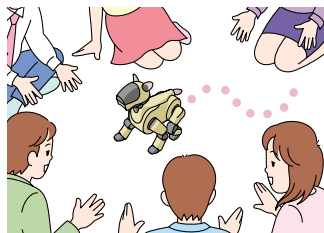
モード決定後、1分以内にスタートしなかった場合、モード選択に戻ります。



### 手順 3

AIBOはしばらくの間、輪の中を迷いながら動き始めるよ。

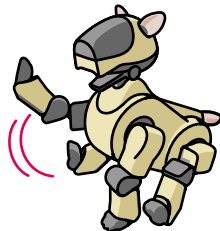
「ピンク」の物を身につけていると、いいことがあるかも・・・



### 手順 4

AIBOはしばらく動いた後に座り込み、前脚をあげて前を指すぞ。

最終的にその手の先にいた人の勝ち！  
AIBO はリアクションの後に手順1の姿勢まで戻るよ。





## モード3 ドキドキタイマー1

制限時間を経過してしまうとAIBO が爆発音を出すというモード。  
しりとり等のゲームに使ってみよう！

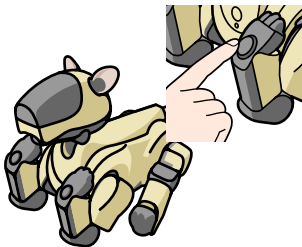
### 手順 1

カテゴリー / モード決定後、AIBOは右図のポーズをとるぞ。AIBOがこのポーズをとったら、前脚の「肉球センサー」を使ってタイマー設定をはじめよう。

このとき「あごセンサー」をさわると、モード選択に戻ります。

モード決定後、1分以内にタイマー設定を開始しなかった場合、モード選択に戻ります。

左右どちらでも可



どの時間が選ばれているかはAIBOの目を見ればわかるよ。



5秒



10秒



30秒



60秒

## 手順 2

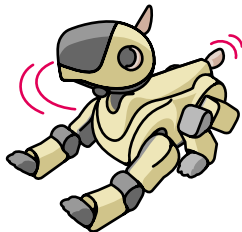
準備が整って、どの秒数にするか選んだら、AIBO に「スタート」と話しかけよう。

タイマー設定後、1分以内にスタートしなかった場合、モード選択に戻ります。



## 手順 3

AIBO は設定された時間の間、音楽とアクションを続けるぞ。



## 手順 4

制限時間が来ると、AIBOは音と共に、リアクションをするぞ！  
この時、順番が回ってきていた人が負け。  
AIBO はリアクションの後に手順 1の姿勢に戻るよ。



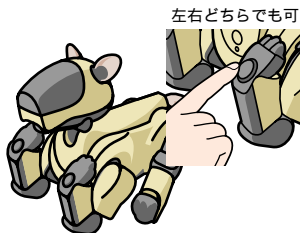


## モード4 ドキドキタイマー 2

モード3のドキドキタイマー1との違いは時間をリセットできる事だよ！

### 手順 1

カテゴリー / モード決定後、AIBOは右図のポーズをとるぞ。AIBOがこのポーズをとったら、前脚の「肉球センサー」を使ってタイマー設定をはじめよう。



このとき「**あごセンサー**」をさわると、カテゴリー選択に戻ります。

モード決定後、1分以内にタイマー設定を開始しなかった場合、モード選択に戻ります。

どの時間が選ばれているかはAIBOの目を見ればわかるよ。



5秒



10秒



30秒



60秒



## 手順 2

準備が整って、どの秒数にするか選んだら、AIBO に「スタート」と話しかけよう。

タイマー設定後、1分以内にスタートしなかった場合、モード選択に戻ります。



## 手順 3

AIBO は設定された時間の間、音楽とアクションを続けるぞ。

そして、このモードは制限時間の途中でAIBO の頭をさわると、時間を元に戻すことができるよ！



## 手順 4

制限時間が来ると、AIBOは爆発音と共に、リアクション。

AIBO はリアクションの後に手順1の姿勢に戻るよ。





## モード5 合い言葉はなに？

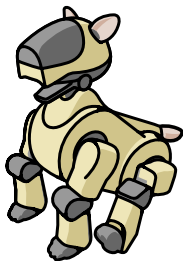
このモードは司会者がAIBOに言葉を教えて、何を教えたかを他の参加者が当てるというゲームだよ！

### 手順 1

カテゴリー／モード決定後、AIBOは右図のポーズをとるぞ。AIBOがこのポーズをとったら、「**キーワードの登録**」をしよう。

このとき「**あごセンサー**」をさわると、モード選択に戻ります。

モード決定後、1分以内にキーワード登録を開始しなかった場合、モード選択に戻ります。



## キーワード登録と方法

AIBOがこのポーズの時はキーワード登録状態です。

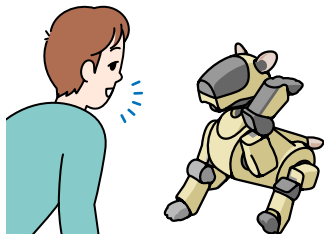
このとき「**あごセンサー**」をさわると、手順1の姿勢に戻ります。



### 登録 1

AIBOに「**ことばとうろく**」と話しかけると、AIBOは登録のポーズをとって、覚える準備をするよ。

AIBOがこのポーズをとったら、AIBOの「**頭センサー**」または「**背中センサー**」をさわって登録スタート！



AIBOの「**頭センサー**」または「**背中センサー**」をさわってから**10秒以内**に、AIBOに言葉を覚えさせよう。  
**2秒以内**の言葉にしてね！





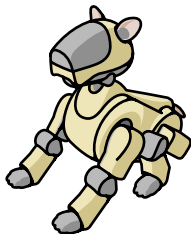
**登録 2** うまく登録できたら、10秒 くらいたつと、AIBOは覚えた言葉をAIBO語でしゃべるよ。音が聞こえなかったり、モードで使う命令語と同じ言葉を登録しようとする、失敗のポーズをして、登録1まで戻るぞ。



**登録 3** すべてが終了すると、26ページ の図の状態に戻るよ。登録内容がそれでよければ、頭をさわって手順2へ進もう。登録内容を変えたい場合は、もう一度登録1 から始めよう。



登録が終了するとAIBOはこのポーズで、あなたの「スタート」を待ってるよ。



## 手順 2

準備が整ったら、AIBO に「スタート」と話しかけよう。

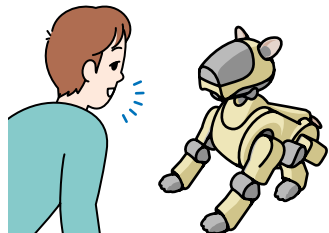
キーワード登録後、1分以内にスタートしなかった場合、モード選択に戻ります。



## 手順 3

司会者が出題したお題に対して、大きな声で次々と答えを伝えていこう！  
参加者はAIBO に聞こえるように近づいて！

このとき「**あごセンサー**」をさわると、手順1の姿勢に戻ります。



## 手順 4

参加者の1人が合い言葉を当てた時点で、AIBO がリアクションをしてゲーム終了。

AIBO はリアクションの後に手順1の姿勢に戻るよ。

よく似た言葉の場合、AIBO が誤認識する場合があります。





## モード6 ヒアリングテスト

AIBOに言葉を教えると、AIBO語に翻訳して話してくるよ。  
なんて言ったか当てられるかな？

### 手順 1

カテゴリー／モード決定後、AIBOは右図のポーズをとるぞ。AIBOがこのポーズをとったら、「**キーワードの登録**」をしよう。

登録方法は26ページ「合い言葉はなに？」を参照してください。

このとき「**あごセンサー**」をさわると、モード選択に戻ります。

モード決定後、1分以内にキーワード登録を開始しなかった場合、モード選択に戻ります。



登録が終了するとAIBOはこのポーズで、  
あなたの「**スタート**」を待ってるよ。



## 手順 2

準備が整ったら、AIBO に「スタート」と話しかけよう。

キーワード登録後、1分以内にスタートしなかった場合、モード選択に戻ります。

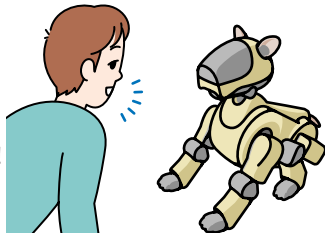


## 手順 3

「もんだいは?」「もういちど」とたずねるか、「背中センサー」を押されると、AIBO は登録された言葉をAIBO語で話すぞ！

参加者は、答えをAIBOに伝えていこう！

このとき「**あごセンサー**」をさわると、手順1の姿勢に戻ります。



## 手順 4

参加者の1人が見事に登録された言葉を言い当てると終了だぞ。

AIBO はリアクションの後に手順1の姿勢に戻るよ。



よく似た言葉の場合、AIBO が誤認識する場合があります。



## モード7 レース

AIBO本体付属のピンクボールでAIBOを誘導して、誰よりも早く設定されたコースをクリアした方が勝ちとなるゲームだよ。

### 手順 1

AIBO をレーススタート地点に置き、カテゴリーノモード決定後、AIBO は右図のポーズで、あなたの「スタート」の合図を待つよ。

このとき「**あごセンサー**」をさわると、モード選択に戻ります。



### 手順 2

準備が整ったら、AIBOに「スタート」と話しかけよう。

モード決定後、1分以内にスタートしなかった場合、モード選択に戻ります。

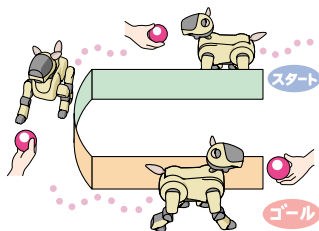




### 手順 3

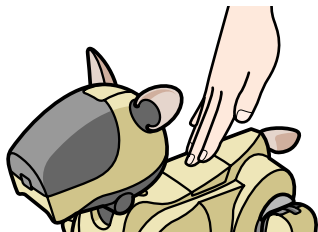
AIBOを本体付属のピンクボールで誘導してコースを攻略していこう。  
AIBOはボールにあまり近づき過ぎると立ち止まってしまうので注意してね！

このとき「**あごセンサー**」をさわると、手順1の姿勢に戻ります。



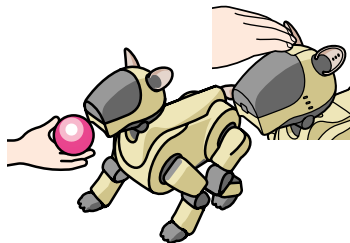
ピンクボールをAIBOに近づけ過ぎて、AIBOの足が止まってしまった時は、「**背中センサー**」をさわってあげると再スタートするよ！

1分間ボールが認識できなかった時も停止します。



### 手順 4

AIBOが無事ゴールするとゲーム終了。  
ゴールしたら、ボールを顔の前に近づけてあげるか、「**頭センサー**」をさわって停止させてあげよう。



このとき「**あごセンサー**」をさわると、手順1の姿勢に戻ります。



## モード 8 おさんぽ

あなたの声でAIBOを遊ばせるモードだよ。  
声で誘導して迷路を脱出させてみたり、新しい遊びも探していこう！

### 手順 1

AIBO をスタート地点に置き、カテゴリー／モード決定後、AIBO は右図のポーズで、「スタート」の合図を待つよ。



このとき「**あごセンサー**」をさわると、モード選択に戻ります。

### 手順 2

準備が整ったら、AIBO に「**スタート**」と話しかけよう。

モード決定後、1分以内にスタートしなかった場合、モード選択に戻ります。

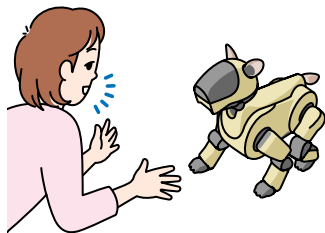


### 手順 3

「まえ」「うしろ」「みぎ」「ひだり」

「がんばれ」「ストップ」

と声をかけてAIBOをお散歩させてみよう。さあ、うまく誘導できるかな？



1分間何の命令も認識できないと、AIBOは音声認識を停止します。「背中センサー」を押すと再びスタートします。

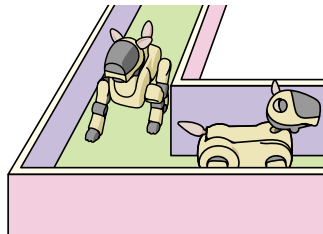
### 手順 4

終わりたい時は、AIBOが止まっている時に「**あごセンサー**」をさわると手順1の姿勢まで戻るよ。



### 応用

迷路を作成しその中で遊んだり、レースを行うこともできるよ！





## モード 9 PK合戦

AIBOでサッカー！2体で、攻撃・守備に分かれてPK戦をプレイしよう！

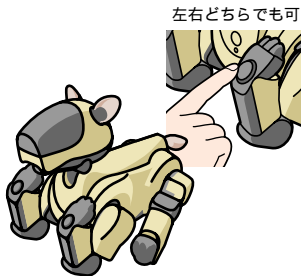
### 手順 1

まず、右ページのイラストを参考にAIBOを配置しよう。

カテゴリ／モード決定後、AIBOは右図のポーズをとるぞ。AIBOがこのポーズをとったら、前脚の「肉球センサー」を使って「攻撃」「守備」決定をしよう！

このとき「あごセンサー」をさわると、モード選択に戻ります。

モード決定後、1分以内に攻守の選択を開始しなかった場合、モード選択に戻ります。



攻撃か守備か、どっちを選択しているかはAIBOの目を見ればわかるよ。



攻撃AIBO

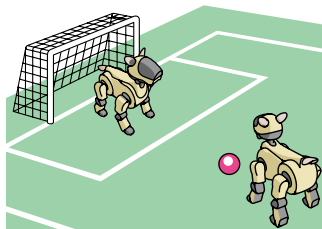


守備AIBO

## 手順 2

攻撃AIBOの足の前にAIBO本体付属のボールを置いて、守備AIBOはゴール前に置こう！  
準備が整ったら、審判役がAIBOに「スタート」と話しかけよう。

攻守の決定後、1分以内にスタートしなかった場合、モード選択に戻ります。

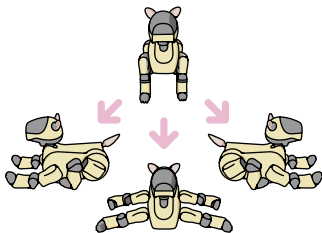


## 手順 3

攻撃AIBOは、「キック」と話しかけて、シュート。守備AIBOは、「みぎ」「ひだり」「ふせ」と話かけ、守備だ！

このとき「あごセンサー」をさわると、手順1の姿勢に戻ります。

スタート後、1分以内に攻撃も守備もできなかった場合、モード選択に戻ります。



## 手順 4

審判役が「ゴール」「ナイスセーブ」と言うと、それぞれのAIBOは勝ち負けに応じてリアクションをして手順1の姿勢に戻るよ。

攻撃または守備後、1分以内に勝負の判定できなかった場合、モード選択に戻ります。





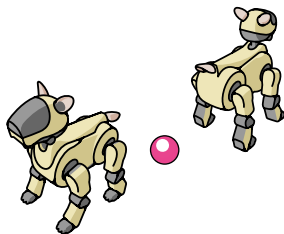
## モード 10 ボールハンティング

大好きなピンクボールを見つけたAIBOは「僕のモノだ」と吠えまくり。  
あきらめたAIBOはへなへたと・・・

### 手順 1

決闘場中央に、AIBO本体付属の「**ピンクボール**」を置いて、AIBOはピンクボール に対して背中を向ける形で配置しよう。

カテゴリー / モード決定後、AIBOは右図のポーズをとるぞ。



このとき「**あごセンサー**」をさわると、モード選択に戻ります。

### 手順 2

準備が整ったら、AIBOに「**スタート**」と話しかけよう。

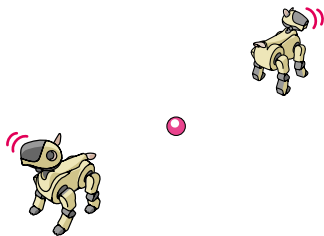
モード決定後、1分以内にスタートしなかった場合、モード選択に戻ります。



### 手順 3

2体の AIBO はピンクボールに背中を向けて、数歩歩いて立ち止まり、ピンクボールを探し始めるぞ。

このとき「**あごセンサー**」をさわると、手順1の姿勢に戻ります。

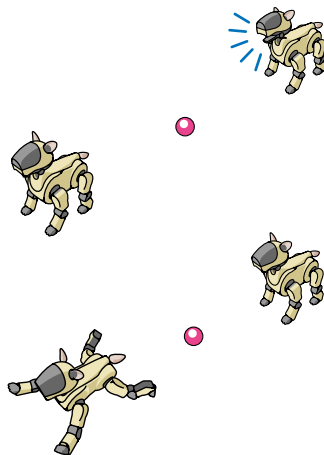


### 手順 4

ピンクボールを見つけたAIBO は勝利の音を鳴らして、その後手順1の姿勢に戻るぞ。

ピンクボールを見つけるのが遅れて相手の音を聞いたAIBO は、負け音を出してがっくりと倒れ、その後に手順1の姿勢まで戻るよ。

勝負がつかなかった時は、引き分け音を出した後、手順1の姿勢に戻るよ。





## モード 11 歌って！踊って！

AIBOが歌って踊るモードだよ！ 曲は全部で6曲、いろんなAIBOを楽しんでね！

### 手順 1

カテゴリー／モード決定後、AIBOは右図のポーズをとるぞ。AIBOがこのポーズをとったら、前脚の「肉球センサー」を使って「曲選択」しよう！

このとき「あごセンサー」をさわると、モード選択に戻ります。

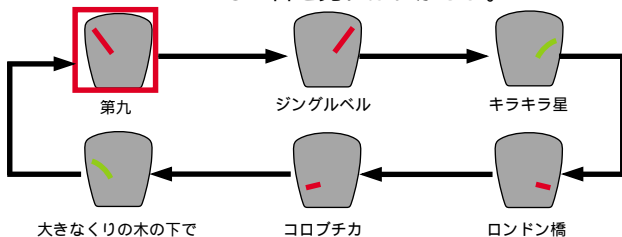
モード決定後、1分以内に曲選択を開始しなかった場合、モード選択に戻ります。



左右どちらでも可



どの曲を選択しているかは  
AIBOの目を見ればわかるよ。





## 手順 2

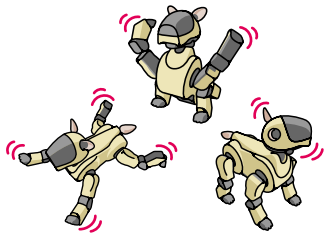
準備が整ったら、AIBOに「スタート」と話しかけよう。

曲選択後、1分以内にスタートしなかった場合モード選択に戻ります。



## 手順 3

AIBO は決定された曲と、それに合わせたダンスで盛り上がるぞ。



## 手順 4

曲とダンスが終わると、AIBO はリアクションの後に手順1の姿勢に戻るよ。





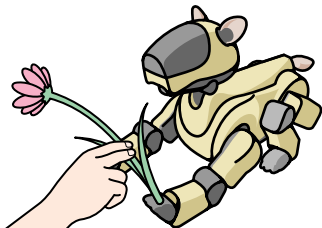
## モード 12 プレゼンター

AIBOがお使い?! いろんな物を持たせて、イベントを盛り上げよう!

### 手順 1

AIBOをスタート地点に置いて、カテゴリー/モードを決定しよう。

AIBOは「**くちをあけて**」「**くちをとじて**」と話かけると口を開けたり閉じたりするので、運んで欲しい物をくわえさせよう!



AIBOにくわえさせられる物は、軽くて薄い物に限られます。(カードなど) このとき「**あごセンサー**」をさわると、モード選択に戻ります。

モード決定後、1分以内に物をくわえさせる動作をしなかった場合、モード選択に戻ります。

### 手順 2

準備が整ったら、AIBOに「**スタート**」と話しかけよう。

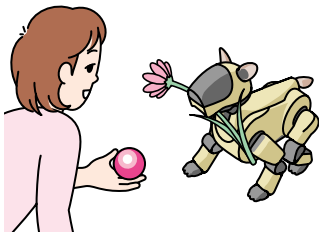
くわえさせた後、1分以内にスタートしなかった場合、モード選択に戻ります。



### 手順 3

AIBO は、AIBO 本体付属の「**ピンクボール**」を目印に歩くので、AIBOを誘導する人はボールを準備しておこう。  
AIBO はボールにあまり近づき過ぎると立ち止まってしまうので注意してね！

このとき「**あごセンサー**」をさわると、手順1の姿勢に戻ります。

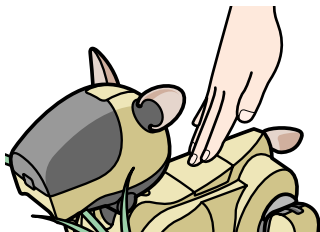


### 手順 4

AIBO は「**ピンクボール**」に向かって歩き始めるぞ！

もし、ピンクボールを AIBO に近づけ過ぎて AIBO が立ち止まってしてしまった時は、「**背中センサー**」をさわってあげると再スタートするよ。

1分間ボールを認識できない場合も立ち止まります。



### 手順 5

AIBO が上手に目的の場所にたどり着いたら、「**頭センサー**」をなでてあげよう。  
くわえていた物を取り出せるぞ！  
その後に、手順1の姿勢まで戻るよ。





## モード 13 物まねコンテスト

AIBOがとるいろんなポーズを、どこまで物まねすることができるかを競うモード！ さあ、いつまで勝ち残れるかな？

### 手順 1

AIBO を参加者の前に置き、カテゴリー / モード決定後、AIBOは右図のポーズで、「スタート」の合図を待つよ。

このとき「**あごセンサー**」をさわると、モード選択に戻ります。



### 手順 2

準備が整ったら、AIBOに「スタート」と話しかけよう。

モード決定後、1分以内にスタートさせなかった場合、モード選択に戻ります。



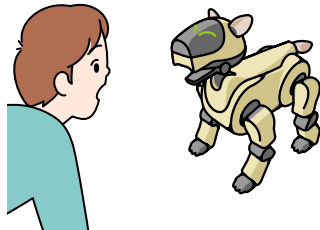
### 手順 3

AIBOは「ポーズ」と話しかけるか頭をさわる毎に、いろんなポーズをとるよ！  
さあ、どこまでついてこれるかな？  
「背中センサー」をさわると、もう一度同じポーズをとるよ！



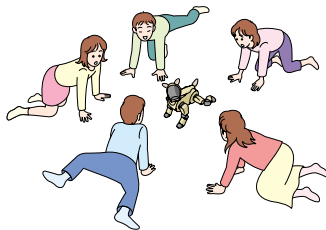
あまりにも 変なポーズを取ると、  
AIBOに笑われてしまうかも・・・

1分間何もポーズを出させないと  
手順1にもどります。



### 手順 4

AIBOがとり続けるいろんなポーズを最後まで真似し続けた人が勝ち！  
優勝者が決まったら、「あごセンサー」  
をさわると手順1の姿勢まで戻るよ。





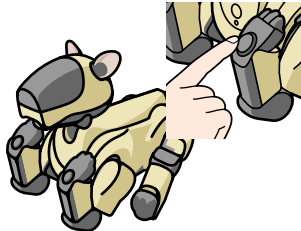
## モード 14 センサーゲーム 1

このゲームはあなたの反射神経がキーポイント。クリアするとボーナスモーションが入っているので、たのしみにチャレンジしてみてね！

### 手順 1

カテゴリー／モード決定後、AIBOは右図のポーズをとるぞ。AIBOがこのポーズをとったら、前脚の「肉球センサー」を使って「クリア回数設定」をしよう！

左右どちらでも可



このとき「**あごセンサー**」をさわると、モード選択に戻ります。

モード決定後、1分以内に回数設定を開始しなかった場合、モード設定に戻ります。

どの回数を選択しているかは  
AIBOの目を見ればわかるよ。



10回



15回



20回



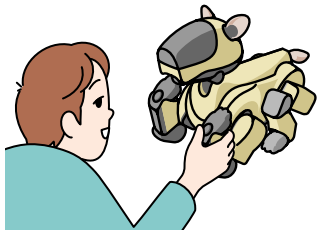
40回

## 手順 2

準備が整ったら、AIBOの前脚（どちらか片方）を持ち、「スタート」と話しかけよう。

カウントダウンが始まり、いよいよスタートだ！

回数設定後、1分以内にスタートしなかった場合モード選択に戻ります。

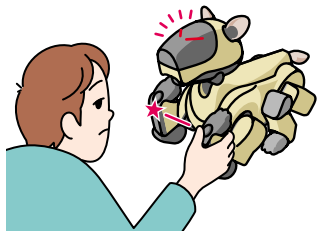


## 手順 3

ある時間ごとに、AIBOの目が一瞬光るぞ！その光が見えたら、すかさず「肉球センサー」を押してね。

遅すぎたり、早すぎたりするとミスになるから気をつけて！

失敗がクリアするまで、ゲームはどんどん進んで行くから油断は禁物！



## 手順 4

モードクリアは大喜び！、ミスはがっかりリアクションの後に手順1の姿勢に戻るよ。





## モード 15 センサーゲーム 2

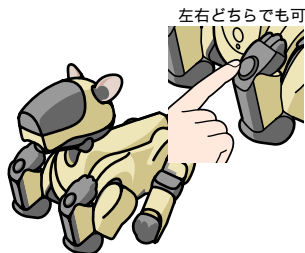
このモードはセンサーゲーム 1 よりやや難しめ。今度はAIBOの目だけでなく体全体を見ながらのチャレンジだよ！

### 手順 1

カテゴリー / モード決定後、AIBOは右図のポーズをとるぞ。AIBOがこのポーズをとったら、前脚の「肉球センサー」を使って「クリア回数設定」をしよう！

このとき「あごセンサー」をさわると、モード選択に戻ります。

モード決定後、1分以内に回数設定を開始しなかった場合、モード設定に戻ります。



どの回数を選択しているかは  
AIBOの目を見ればわかるよ。



10回



15回



20回



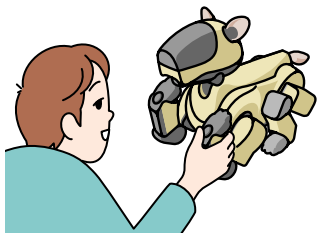
40回



## 手順 2

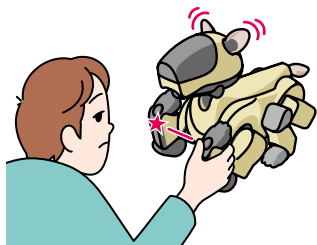
準備が整ったら、AIBOの前脚（どちらか片方）を持ち、「スタート」と話しかけよう。  
カウントダウンが始まり、いよいよスタートだ！

回数設定後、1分以内にスタートしなかった場合モード選択に戻ります。



## 手順 3

ある時間毎に、AIBO のしっぽ・耳のどちらかピクッと動くぞ！  
それが見えたら、すかさず肉球を押してね。遅すぎたり、早すぎたりするとミスになるから気をつけて！  
失敗かクリアするまで、ゲームはどんどん進んで行くから油断は禁物！



## 手順 4

モードクリアは大喜び！、ミスはがっかりリアクションの後に手順1の姿勢に戻るよ。





## モード 16 じゃんけん

このモードではカラーカードを使って、AIBOとじゃんけんをすることができると！

### 手順 1

カテゴリー／モード決定後、AIBOは右図のポーズで、「スタート」の合図を待つよ。



このとき「**あごセンサー**」をさわると、モード選択に戻ります。

### 手順 2

付属の「**カラーカード**」を3枚用意して、AIBOに「**スタート**」と話しかけよう。AIBOは音で「じゃんけん」のかわりの合図をとり始めるよ。

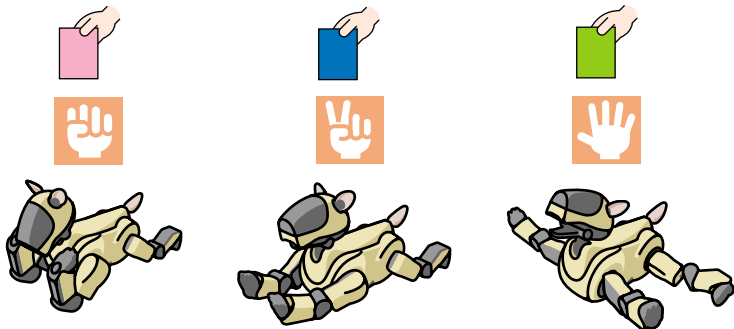


このとき「**あごセンサー**」をさわると、手順1の姿勢に戻ります。

モード選択後、1分以内にスタートしなかった場合、モード選択に戻ります。

### 手順 3

AIBOの「ポン」の合図で、「グー」「チョキ」「パー」のいずれかのカードを出そう。AIBO も体で「グー」「チョキ」「パー」を表現するよ！

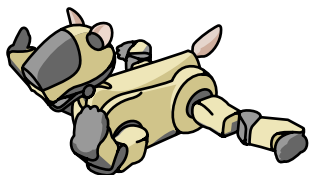


### 手順 4

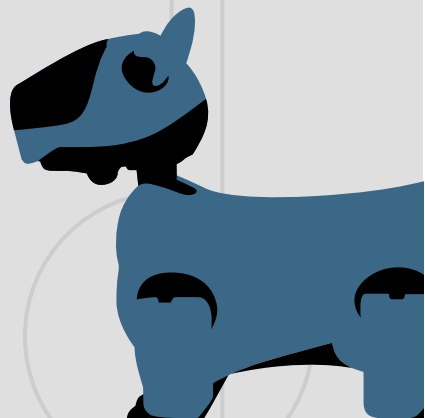
AIBOは自分で勝ち負けを判断するよ。  
その後手順2に戻るので、続けて勝負しよう！

AIBOは3連勝すると大喜び！3連敗する  
とがっかり。

連勝・連敗リアクションの後に手順1の  
姿勢に戻るよ。



その他



## 使用上の注意

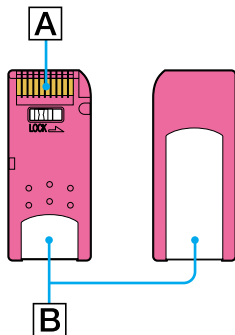
“メモリースティック”に記録されているデータなどを保護するため、次のことにご注意ください。

- ・ パーティーマスコットERF-210AW03に付属するAIBO-ware“メモリースティック”は、パソコンやビデオカメラなどAIBO以外の用途に使用しないでください。AIBOの故障の原因となります。
- ・ 端子部[A]は手や金属で触れないでください。
- ・ 静電気や電氣的ノイズの影響を受ける場所で使用した場合記録したデータが消えたり壊れることがあります。
- ・ ラベルの貼り付け部[B]には、専用ラベル以外は貼らないでください。パーティーマスコットERF-210AW03に付属するAIBO-ware“メモリースティック”には工場出荷時にラベルが貼られています。
- ・ 強い衝撃を与えたり、曲げたり、落としたりしないでください。
- ・ 分解したり、改造したりしないでください。
- ・ 動作中のAIBOから“メモリースティック”を抜くときは、ポーズボタンを押して、ロック表示が白くなっていることを確認してから抜いてください。
- ・ 水にぬらさないでください。
- ・ 以下のような場所でのご使用や保存は避けてください。
  - 高温になった車の中や炎天下など気温の高い場所
  - 直射日光のあたる場所

- 湿気の多い場所や腐食性のある場所
- 持ち運びや保管の際は、付属の収納ケースに入れてください。
- ERS-110/111では、パーティーマスケットERF-210AW03は使用することができません。
- パーティーマスケットERF-210AW03は、パーティーマスケットERF-210AW03 の AIBO-ware“メモリースティック”以外では使用することができません。
- 本ユーザーガイドに記載されている以外の方法によってご使用になられたことによる不都合につきましても、当社は一切その責任を負いません。
- ソフトウェアの仕様は、改良のため予告なく変更することがありますが、ご了承ください。

#### AIBO-ware“メモリースティック”とは？

AIBOで実行できるアプリケーションソフトが書き込まれたAIBO専用“メモリースティック”です。



## 故障かな？と思ったら

AIBOクリニックにご相談になる前に下表でチェックしてみてください。  
それでも具合が悪いときは、AIBOクリニックにご相談ください。

症状	原因 対策(参照ページ)
ポーズボタンを押しても動き出さない	<ul style="list-style-type: none"> <li>• バッテリーが挿入されていない。 バッテリーを挿入してください(9ページ)。挿入後、ポーズボタンを押して一時停止を解除してください。</li> <li>• バッテリー残量がない。 バッテリー残量確認方法(AIBO本体取扱説明書)で残量を確認してください。残量がなければ、充電するか、充電済みのバッテリーと交換してください。</li> <li>• バッテリーが異常高温である。 バッテリーが冷えきるまで、しばらくお待ちください。</li> </ul>

症状	原因 対策 ( 参照ページ )
ポーズボタンを押しても悲しげなメロディーを出したあと動き出さない	<ul style="list-style-type: none"> <li>• AIBO-wareが記録されていないAIBO専用“メモリースティック”が挿入されている。</li> <li>• AIBO専用以外の“メモリースティック”がAIBOに挿入されている。</li> <li>• バッテリー残量がない            バッテリー残量確認方法 ( AIBO本体取扱説明書 ) で残量を確認してください。残量がなければ、充電するか、充電済みのバッテリーと交換してください。</li> <li>• ACアダプターが充電端子に接続されている。            ACアダプターをはずし、再起動してください。</li> </ul>
ロックがかかっていて、バッテリーを交換できない	<ul style="list-style-type: none"> <li>• プログラムが動作中です。ポーズボタンを押して、プログラムを停止させてください。</li> </ul>
動き出すまで時間がかかる	<ul style="list-style-type: none"> <li>• “メモリースティック”からデータを読み込んでいます。しばらくお待ちください。</li> </ul>
歩こうとしても前に進まない	<ul style="list-style-type: none"> <li>• 床がすべりやすい            毛足の短いカーペットなどの、すべりにくい床の上においてください。</li> </ul>
よく転倒する	<ul style="list-style-type: none"> <li>• 床がすべりやすい/傾いている/不安定である。            すべりにくい平らな場所で動かしてください。</li> </ul>



症状	原因 対策( 参照ページ )
音が出ない	<ul style="list-style-type: none"> <li>ボリューム設定が消音になっている可能性があります。 音量を調節してください( AIBO本体取扱説明書 )</li> </ul>
抱き上げた後、手足をじっとしたまま、ゆっくりとした動きしかしなくなった	<ul style="list-style-type: none"> <li>だっこ状態である。 モードランプが点滅しているか確認して、点滅していたら床に置いてください。しばらくしても動作しない場合は、頭センサーを3秒以上押してください。</li> </ul>
モードランプは点滅していて、音も出しているが、足が動かない	<ul style="list-style-type: none"> <li>挟み込み状態である。 床に置き、頭センサーを3秒以上押してください。</li> </ul>
胸ランプがオレンジ色に点滅している	<ul style="list-style-type: none"> <li>バッテリーに異常がある。 新しいバッテリーに交換してください。( 9ページ )</li> </ul>
ポーズボタンを押してもしばらく胸ランプが消えない	<ul style="list-style-type: none"> <li>動作プログラムに異常がある ロック表示が白くなっていることを確認して、バッテリーを1度抜いてください( AIBO本体取扱説明書 )。再挿入後、再度ポーズボタンを押してください。</li> </ul>

症状	原因 対策(参照ページ)
充電したバッテリーをAIBOに入れてもすぐに充電を要求する	<ul style="list-style-type: none"> <li>• 極端に持続時間が短い場合にはバッテリーの寿命が考えられます。新しいバッテリーに交換してください。(AIBO本体取扱説明書)</li> </ul>
カラーカードが認識できない	<ul style="list-style-type: none"> <li>• 付属のカラーカード以外のカードを使用している。 付属のカラーカードをご使用ください。</li> <li>• 照明の種類によっては、認識しにくい事があります。 12ページの「ライトチェックモード」を使って確認してみてください。</li> <li>• 部屋の照明が暗い、あるいはカラーカードを下に向けてるように出しているためカードが陰になっている。 部屋の照明を明るくし、カードを垂直に出すようにしてください。</li> <li>• 部屋の照明がカードで反射してAIBOカメラにあたっている。 カードを出す角度を変えてみてください。</li> </ul>
音声での指示を認識しない	<ul style="list-style-type: none"> <li>• 周囲の雑音が大きい。 なるべく静かな所で、はっきりと大きな声で話かけてください。</li> <li>• ユーザーガイドに記載されている通り、あるいは登録した通りの言葉で話しかけていない。 記載されている、あるいは登録されている通りの言葉で話しかけてください。</li> </ul>





\* 4 6 5 2 2 1 6 0 1 \* (1)

## お詫びと訂正

付属のユーザーガイドの内容に誤りおよび不足がありました。  
お詫び申し上げますとともに、下記のように訂正・追加させていただきます。

### 「ドキドキタイマー2」の手順1 (24ページ)

**誤** このとき「あごセンサー」をさわると、カテゴリー選択に戻ります。

**正** このとき「あごセンサー」をさわると、モード選択に戻ります。

### 「PK合戦」の手順1 (36ページ)

攻守の選択をした後、頭センサーを押してください。  
攻守の選択をしただけでは、次の手順に進めません。

### 各モードの手順2 (スタート時)

「スタート」と言うかわりに頭センサーを押しても、ゲームを始めることができます。

