

SONY®

4-655-982-01(1)

AIBO Messenger

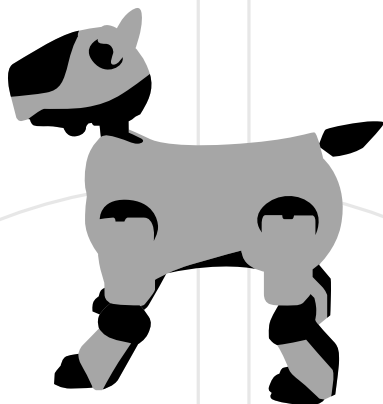
Setup Guide

ERF-210AW04

お買い上げいただきありがとうございます。



このユーザーガイドには、健康を守るための重要な注意事項を示しています。このユーザーガイドをよくお読みのうえ、製品を安全にお使いください。お読みになった後は、いつでも見られるところに必ず保管してください。



警告 安全のために

警告表示の意味

セットアップガイド、ユーザーガイドおよび製品では、次のような表示をしています。表示の内容をよく理解してから本文をお読みください。



注意

行為を禁止する記号



注意

この表示の注意事項を守らないと健康を害するおそれがあります。



注意

下記の注意を守らないと**健康を害する**おそれがあります。

ディスプレイ画面を長時間継続して見ない

ディスプレイなどの画面を長時間継続して見続けると、目が疲れたり、視力が低下するおそれがあります。ディスプレイ画面を見続けて体の一部に不快感や痛みを感じたときは、すぐにコンピュータの使用をやめて休息してください。万一、休息しても不快感や痛みのとれないときは、医師の診察を受けてください。



注意

キーボードを使いすぎない

キーボードやマウスなどを長時間継続して使用すると、腕や手首が痛くなったりすることがあります。キーボードやマウスなどを使用中、体の一部に不快感や痛みを感じたときは、すぐにコンピュータの使用をやめて休息してください。万一、休息しても不快感や痛みのとれないときは、医師の診察を受けてください。



- 権利者の許諾を得ることなく、ソフトウェアおよび取扱説明書の内容の全部または一部を複製すること、およびソフトウェアを賃貸することは、著作権法上禁止されています。
- セットアップガイドおよびユーザーガイドに記載されている以外の方法によってご使用になられたことによる不都合につきましては、当社は一切その責任を負いません。
- 付属のソフトウェアは、指定された装置以外には使用できません。
- 付属のソフトウェアの仕様は、改良のため予告なく変更することがありますが、ご了承ください。



お使いになる前に、付属のソフトウェア使用許諾契約書をお読みください。




OPEN-R

OPEN-Rは、用途に応じた「柔軟なハードウェアの構成」や「ソフトウェアの交換」により、エンターテインメントロボットの世界を広げるためにソニーが提唱するエンターテインメントロボット・システムの標準インターフェースです。

AIBO ERS-210 とAIBO Messenger ERF-210AW04は、OPEN-R バージョン1.1 に準拠しています。

“ AIBO ”とAIBOロゴ 、 “ OPEN-R ”とOPEN-Rロゴ  はソニー株式会社の登録商標です。

“ メモリースティック ”(“ Memory Stick ”)と“  ” “ **MEMORY STICK** ”はソニー株式会社の商標です。

Microsoft、Windows、Outlook Express、Internet Explorer は米国Microsoft Corporationの米国及びその他の国における登録商標です。

Eudoraはイリノイ大学Board of Trusteesの登録商標で、米国Qualcomm社にライセンスされています。

その他、本書で登場するシステム名、製品名は、一般に各開発メーカーの登録商標あるいは商標です。

なお、本文中では“TM”、“[®]”マークは明記していません。

インターネット上でも情報をご覧になることができます。

<http://www.aibo.com/>



目次

はじめに	6
マニュアルについて	6
付属品一覧	7
必要なシステム	8
ワイヤレスLAN環境	8
PCの動作環境	10
インストール	11
アンインストール	13
ワイヤレスLANの設定	14
AIBOをワイヤレスLANに接続する	14
AIBOのネットワーク設定を変更する	15
AIBO Messengerでの設定	17
電子メールの設定	19
対応電子メールソフト	19
電子メールソフトの設定	20
故障かな？と思ったら	23

AIBO本体の取り扱い(各部名称、各種設定、“メモリースティック”の取り付けかた、使用上の安全の注意事項など)については、ERS-210の取扱説明書をご覧ください。



はじめに

AIBO Messenger (アイボメッセンジャー) は、AIBOに電子メールやWebページを楽しく読み上げてもらうためのソフトウェアです。

マニュアルについて

AIBO Messengerのマニュアルは次の2部構成になっています。

セットアップガイド(本書)

AIBO Messengerのインストール、必要なシステムや、ワイヤレスLANの設定について説明しています。

はじめてAIBO Messengerをお使いになるときは、必ず「セットアップガイド」からお読みください。

ユーザーガイド

「AIBO Messenger」の実際の使用方法、設定方法について説明しています。



付属品一覧

ご使用の前に、付属品がすべて揃っていることをご確認ください。

AIBO-ware“メモリースティック”

アプリケーションCD-ROM

ソフトウェア使用許諾契約書

セットアップガイド(本書)

ユーザーガイド

キーコードシール



必要なシステム

AIBO Messengerをご使用になるためには以下のシステムが必要です。

ワイヤレスLAN環境

AIBO側とPC側に必要な環境はそれぞれ次のとおりです。

AIBO側

AIBO ワイヤレスLANカードERA-201D1

AIBO ERS-210への装着のしかたは、AIBO ワイヤレスLANカードの取扱説明書をご覧ください。

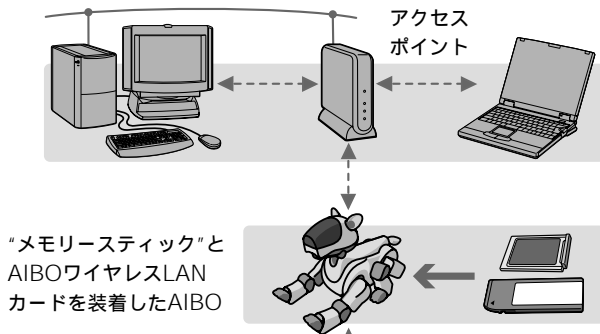
PC側

以下のいずれかが必要です。

- IEEE802.11b準拠のワイヤレスLANカード*を装着したPC
- IEEE802.11b準拠のワイヤレスLANアクセスポイント*とLAN接続されたPC

* 弊社推奨品をご利用ください。

アクセスポイントを使う場合



アクセスポイントがない場合



備考

PC とアクセスポイントのLAN接続には、ワイヤレスLANと有線LAN(ネットワークケーブルを使う)方法があります。

- PCとアクセスポイントをワイヤレスLANで接続する場合
PC用IEEE802.11b準拠ワイヤレスLANカードをPCに装着します。
- PCとアクセスポイントを有線LANで接続する場合
ハブ1台とネットワークケーブル2本が必要です。

ワイヤレスLANの設定については、14ページをご覧ください。

PCの動作環境

OS	Microsoft Windows 2000 Professional (Service Pack 1 以降) 日本語版 Microsoft Windows Millennium Edition 日本語版 Microsoft Windows 98 Second Edition 日本語版
CPU	Intel Celeron 300MHz 相当以上
メモリー	64Mバイト以上
HDD	50Mバイト以上の空き容量(インストール時)
CD-ROMドライブ(インストール時など)	
対応電子メールソフト	Microsoft Outlook Express 5.5 Eudora 4.3J
“メモリースティック”リーダー / ライター	(必須ではありませんが、“メモリースティック”リーダー / ライターを使ってLANの設定を行うことができます)



インストール

付属のCD-ROMからAIBO Messengerソフトウェアをハードディスクにインストールします。

1 PCの電源を入れ、Windowsを起動する

ご注意

- ・ セットアップを始める前に他のプログラムはすべて終了させてください。
 - ・ Windows 2000 Professionalにインストールする場合は、管理者またはAdministratorsグループのメンバーとしてログオンしてください。
-

2 付属のCD-ROMをCD-ROMドライブに入れる

セットアッププログラムが自動的に実行されます。

実行されないときは、CD-ROMの「Setup.exe」をダブルクリックしてください。ダイアログボックスが表示されます。

3 [次へ] をクリックする

「ユーザー情報」ダイアログボックスが表示されます。

4 「ユーザー名」に名前を、「キーコード」に製品のキーコードを入力し、[次へ] をクリックする

「キーコード」は付属のキーコードシールに印刷されています。

キーコードシールはCD-ROMのケースに貼り、なくさないように保管してください。

5 インストール先を指定し、[次へ] をクリックする

通常は「C:¥Program Files¥Sony¥AIBO Messenger」フォルダにインストールされます。

インストールするフォルダを変更したいときは、[参照] をクリックして、インストール先を指定します。

[次へ] をクリックすると「プログラムフォルダの選択」ダイアログボックスが表示されます。

6 プログラムアイコンを追加するプログラムフォルダを選択し、[次へ] をクリックする

通常は「AIBO Messenger」フォルダに追加されますが「既存のフォルダ」一覧のすでにあるプログラムフォルダに追加することもできます。

また、「プログラムフォルダ」に新たにフォルダ名を入力して指定することもできます。

インストールが開始されます。

インストールが終了すると「インストールの終了」ダイアログボックスが表示されます。

7 [完了] をクリックする

これでインストールは終了です。続いて、ワイヤレスLANの設定(14ページ)を行ってください。



アンインストール

ご注意

Windows 2000 Professionalでアンインストールする場合は、管理者または Administratorsグループのメンバーとしてログオンしてください。

- 1 タスクバーの [スタート] ボタンをクリックし、[設定] - [コントロール パネル] をクリックする
 - 2 [アプリケーションの追加と削除] アイコンをダブルクリックする
 - 3 「AIBO Messenger」を選択して [追加と削除] ボタン (Windows 2000 Professionalでは [変更 / 削除] ボタン) をクリックする
-



ワイヤレスLANの設定

AIBO Messengerでは、ワイヤレスLANを使って、PCから1体のAIBOとデータを送受信します。

AIBOをワイヤレスLANに接続する

- 1** PC (またはアクセスポイント) の設定を、AIBOワイヤレスLANカードの初期設定でネットワークが構築できるように変更する
設定の変更方法については、各機器の取扱説明書をご覧ください。
AIBO ワイヤレスLANカードの初期設定については、LANカードの取扱説明書をご覧ください。
 - 2** AIBOにAIBOワイヤレスLANカードを装着する
装着方法については、AIBOワイヤレスLANカードの取扱説明書をご覧ください。
 - 3** AIBOに「AIBO Messenger」の“メモリースティック”を挿入する
挿入方法については、AIBO本体の取扱説明書をご覧ください。
 - 4** AIBOのポーズボタンを押し、AIBOを起動する
これで、ネットワークに接続できます。
-

AIBOのネットワーク設定を変更する

AIBOワイヤレスLANカードの初期設定を変更してお使いになる場合は、次の[A][B]いずれかの方法で設定を変更します([B]の場合、“メモリースティック”リーダー/ライターが必要です)。

[A] AIBOをワイヤレスLANに接続した状態で、LAN内のPCから設定変更する

- 1 PCのWebブラウザで次のURLを入力し、AIBO側の設定画面を呼び出して設定を変更する

URL: <http://10.0.1.100/SETUP.HTM>

詳しくは、AIBOワイヤレスLANカードの取扱説明書をご覧ください。

- 2 ユーザーID、パスワードを入力する

AIBO Messenger起動時のユーザー認証のために、ユーザーIDとパスワード(半角英数8文字以内)を入力します。

ユーザー認証が必要ない場合は入力しません。

ご注意

AIBOはユーザーIDとパスワードが一致したPCとのみ接続を行います。

B AIBO Messengerの“メモリースティック”上のワイヤレスLANの設定を書き換える(“メモリースティック”リーダー/ライターが必要です)

1 “メモリースティック”リーダー/ライターに「AIBO Messenger」の“メモリースティック”を挿入する

2 タスクバーの [スタート] ボタンをクリックし、[プログラム] - [ワイヤレスLANセットアップ] をクリックする

「ワイヤレスLANセットアップ」が表示されます。

3 “メモリースティック”ドライブを選択し、ワイヤレスLANの設定をする

ワイヤレスLANセットアップ

メモリースティックドライブ
ドライブのパス D: [設定]

オーナー情報
ユーザーID AIBOwner [設定]
パスワード *****

LAN
IPアドレス 10 0 1 100 [設定]

終了

AIBO Messenger起動時のユーザー認証のために、ユーザーID、パスワードを入力する(半角英数8文字以内)

ユーザー認証が必要ない場合は入力しません

AIBOワイヤレスLANカードに設定しているIPアドレスを入力する

AIBO Messengerでの設定

AIBO Messengerを起動し、ワイヤレスLAN機能を使うための設定をします。

1 タスクバーの [スタート] ボタンをクリックし、[プログラム] - [AIBO Messenger] - [AIBO Messenger] をクリックする

「オーナー認証」ダイアログボックスが表示された場合は、「AIBOのネットワーク設定を変更する」(15ページ)で設定したユーザーIDとパスワードを入力して [OK] をクリックします。

AIBO Messengerが起動し、タスクトレイにAIBO Messengerアイコンが表示されます。



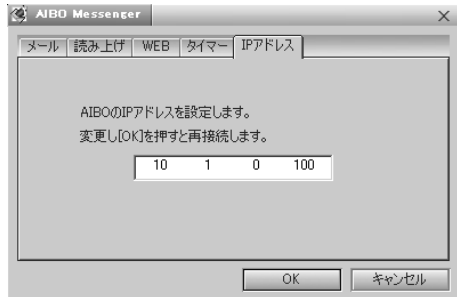
2 タスクトレイのAIBO Messengerアイコンをダブルクリックする

「設定」ダイアログボックスが表示されます。

ヒント

タスクトレイのAIBO Messengerアイコンを右クリックし、メニューから [設定] をクリックしても「設定」ダイアログボックスを表示することができます。

3 [IPアドレス] タブでAIBOワイヤレスLANカードのIPアドレスを設定する



4 [OK] ボタンをクリックする



電子メールの設定

AIBO Messengerは、Windowsで標準使用するよう設定した電子メールソフトと連携して動作します。AIBO Messengerで使用するには、電子メールソフトがMAPIを利用するように設定(20ページ)されている必要があります(通常は標準で使用する電子メールソフトウェアに設定すると、MAPIを利用するように自動設定されます)。

対応電子メールソフト

AIBO Messengerをお楽しみいただくためには、次の対応電子メールソフトのいずれかが必要です。

- Microsoft Outlook Express 5.5
- Eudora 4.3J

ご注意

Eudora 4.3Jを標準で使用する電子メールソフトウェアに設定した場合、次の制限があります。

- AIBO Messengerのメールチェック機能が使用できません。
- Internet Explorer 5.5をインストールしてください。
- メールが着信した場合、その直後の自動通知時には着信が通知されず、次の自動通知時に通知されます。
- AIBO Messengerを起動すると、自動的にEudora 4.3Jが起動されます。

電子メールソフトの設定

ご注意

- AIBO Messengerを使用するには、電子メールソフトでメールが正常に送受信できる必要があります。
- Windowsで標準使用する電子メールソフトの変更は、AIBO Messengerが起動していない状態で行ってください。
- MAPIの設定方法は、電子メールソフトのバージョンによって下記と異なることがあります。詳しくは、お使いの電子メールソフトの取扱説明書、ヘルプなどをご覧ください。
- AIBO Messengerで複数の電子メールソフトを使用することはできません。

Outlook Express 5.5でMAPIを設定する

1 Outlook Expressの [ツール] メニューから [オプション] をクリックする
「オプション」画面が表示されます。

2 [全般] タブをクリックする

-
- 3** 「通常のメッセージプログラム」に「このアプリケーションは標準のメールハンドラではありません。」と表示されている場合は、[標準とする] ボタンをクリックする

ヒント

「このアプリケーションは標準のメールハンドラです。」と表示されている場合は、すでにOutlook ExpressでMAPIを利用するように設定されていますので、設定を変更する必要はありません。

-
- 4** 「オプション」画面で [OK] ボタンをクリックする
「オプション」画面が閉じ、設定が保存されます。
-

Eudora 4.3JでMAPIを設定する

- 1** タスクバーの [スタート] ボタンをクリックし [設定] - [コントロール パネル] をクリックする

「コントロール パネル」が表示されます。

- 2** [インターネットオプション] アイコンをダブルクリックする

「インターネットのプロパティ」が表示されます。

- 3** [プログラム] タブをクリックし「電子メール」で「Eudora」を選択する
-

- 4** [OK] ボタンをクリックする

「インターネットのプロパティ」画面が閉じ、設定が保存されます。



故障かな？と思ったら

AIBO クリニックにご相談になる前に下表でチェックしてみてください。
それでも具合が悪いときは、AIBOクリニックにご相談ください。（AIBOクリニックについて詳しくは、裏表紙をご覧ください。）

症状	原因 対策（参照ページ）
CD-ROMからインストールできない	<ul style="list-style-type: none">ハードディスクの空き容量が少ない 空き容量を確認してください。ドライブが複数ある場合にはCドライブ以外で空きのあるハードディスクを選択してください。CD-ROM の自動再生がOFF になっている CD-ROM 内の「Setup.exe」を実行してください。他のプログラムが起動している すべてのプログラムを終了させてから、再度セットアップを行ってください。Windows NT/Windows 3.1/ Windows95 にインストールしようとしている 本製品は Windows 98 Second Edition/Me/2000 Professionalでのみ動作します。動作対象OS の入ったPC にインストールしてください。Windows 2000 Professionalで一般ユーザーまたは制限ユーザーでインストールしようとしている 管理者またはAdministrators グループのメンバーとしてログオンし、インストールしてください。

Printed in Japan



* 4 6 5 5 9 8 2 0 1 * (1)