

SONY®

4-655-770-01(1)

AIBO Messenger

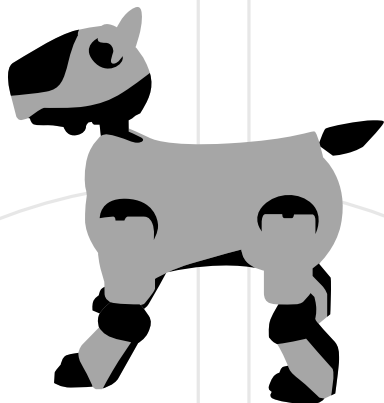
User's Guide

ERF-210AW04

お買い上げいただきありがとうございます。



このユーザーガイドには、健康を守るための重要な注意事項を示しています。このユーザーガイドをよくお読みのうえ、製品を安全にお使いください。お読みになった後は、いつでも見られるところに必ず保管してください。



警告 安全のために

警告表示の意味

セットアップガイド、ユーザーガイドおよび製品では、次のような表示をしています。表示の内容をよく理解してから本文をお読みください。



注意

行為を禁止する記号



注意

この表示の注意事項を守らないと健康を害するおそれがあります。



注意

下記の注意を守らないと**健康を害する**おそれがあります。

ディスプレイ画面を長時間継続して見ない

ディスプレイなどの画面を長時間継続して見続けると、目が疲れたり、視力が低下するおそれがあります。ディスプレイ画面を見続けて体の一部に不快感や痛みを感じたときは、すぐにコンピュータの使用をやめて休息してください。万一、休息しても不快感や痛みのとれないときは、医師の診察を受けてください。



注意

キーボードを使いすぎない

キーボードやマウスなどを長時間継続して使用すると、腕や手首が痛くなったりすることがあります。キーボードやマウスなどを使用中、体の一部に不快感や痛みを感じたときは、すぐにコンピュータの使用をやめて休息してください。万一、休息しても不快感や痛みのとれないときは、医師の診察を受けてください。






- 権利者の許諾を得ることなく、ソフトウェアおよび取扱説明書の内容の全部または一部を複製すること、およびソフトウェアを賃貸することは、著作権法上禁止されています。
- セットアップガイドおよびユーザーガイドに記載されている以外の方法によってご使用になられたことによる不都合につきましては、当社は一切その責任を負いません。
- 付属のソフトウェアは、指定された装置以外には使用できません。
- 付属のソフトウェアの仕様は、改良のため予告なく変更することがありますが、ご了承ください。

AIBO本体の取り扱い(各部名称、各種設定、“メモリースティック”の取り付けかた、使用上の安全の注意事項など)については、ERS-210の取扱説明書をご覧ください。

お使いになる前に、付属のソフトウェア使用許諾契約書をお読みください。



OPEN-R は、用途に応じた「柔軟なハードウェアの構成」や「ソフトウェアの交換」により、エンターテインメントロボットの世界を広げるためにソニーが提唱するエンターテインメントロボット・システムの標準インターフェースです。AIBO ERS-210 とAIBO Messenger ERF-210AW04 は、OPEN-R バージョン1.1 に準拠しています。

“AIBO”とAIBO ロゴ 、 “OPEN-R”とOPEN-R ロゴ  はソニー株式会社の登録商標です。“AIBO Messenger”、“メモリースティック”(“Memory Stick”)と  “MEMORY STICK” はソニー株式会社の商標です。

Microsoft、Windows、Outlook Express、Internet Explorer は米国Microsoft Corporationの米国及びその他の国における登録商標です。

Eudoraはイリノイ大学Board of Trusteesの登録商標で、米国Qualcomm社にライセンスされています。

その他、本書で登場するシステム名、製品名は、一般に各開発メーカーの登録商標あるいは商標です。なお、本文中では“™”、“®”マークは明記していません。

インターネット上でも情報をご覧になることができます。

<http://www.aibo.com/>



目次

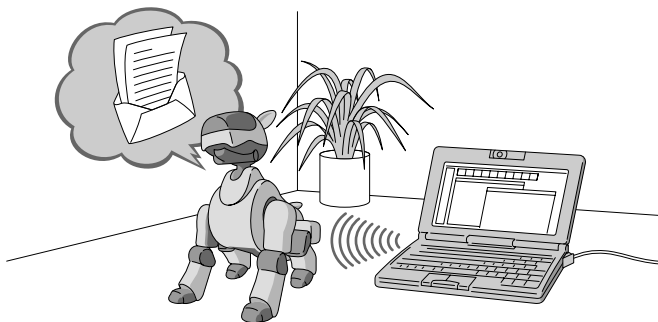
はじめに	6
起動する	7
終了する	9
AIBOの状態と復帰	10
AIBOにメールを読み上げさせる	12
新着メールを確認する	13
メールを読ませる	15
読み上げ中止、読み上げなおし	17
AIBOにWebページを読み上げさせる	18
読み上げ中止、読み上げなおし	19
時計機能	20
現在時刻の確認	20
アラーム機能	21
必要な設定をする	22
新着メールの自動チェック	23
読み上げの声	24
ユーザー辞書	28
読み上げさせるWebページ	32
アラーム時刻	33
AIBOのIPアドレス	33
命令一覧	34
キーワード一覧	36
使用上の注意	42
故障かな？と思ったら	44



はじめに

AIBO Messenger (アイボメッセンジャー) のインストールは終了しましたか？ インストールしていない場合は、「セットアップガイド」をご覧ください。AIBO MessengerのインストールとワイヤレスLANの設定を行ってください。

では、AIBO Messengerを起動して、AIBOにメールやWebページの読み上げをさせてみましょう。





起動する

PCとAIBOを起動してからAIBO Messengerを起動します。

ご注意

- AIBO Messengerで活動中のAIBOはメールやWebページを読んでいないときも、かわいいしぐさで愛敬をふりまきます。机の上など落下するおそれのある場所にAIBOを置かないで下さい。
- モデムを使ってインターネット接続を行っている場合、環境によってAIBO Messenger起動時にインターネット接続チェックのために、自動的にダイヤルアップ接続する場合があります。

1 PCを起動する

電源を入れ、Windowsを起動します。

2 AIBOを起動する

AIBOに“メモリースティック”を挿入して、起動します。

- ① AIBOに「AIBO Messenger」の“メモリースティック”を挿入する
挿入方法については、AIBO本体の取扱説明書をご覧ください。
- ② AIBOのポーズボタンを押し、AIBOを起動する
AIBO Messengerが起動し、新着メール待ち状態になります。

新着メール待ち状態とは・・・

AIBO Messengerで活動中のAIBOの基本状態で、新着メールを待っている状態です。読み上げなどが終わったときや1分間なにも命令されなかったときに新着メール待ち状態になり、命令を待ちます。



新着メール待ち状態

ヒント

AIBO Messengerはエナジーステーション(別売)上でもご使用になることができます。その場合は頭としっぽだけが動きます。

3 AIBO Messengerを起動する

タスクバーの[スタート]ボタンをクリックし、[プログラム] - [AIBO Messenger] - [AIBO Messenger] をクリックします。

「オーナー認証」ダイアログボックスが表示されます。

(セットアップ時にユーザーIDとパスワードを設定しなかった場合、「オーナー認証」ダイアログボックスは表示されません。)

4 ワイヤレスLANの設定時(セットアップガイド14ページ)に設定したユーザーIDとパスワードを入力して[OK]をクリックする

[パスワードを記憶する]をチェックすると、次回からユーザーIDとパスワードを入力する必要はありません。

AIBO Messengerのタイトル画面が表示され、タスクトレイにAIBO Messengerアイコンが表示されます。



AIBO Messengerアイコン

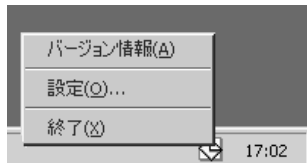
通信中：黄色

非通信中：白



終了する

-
- 1** タスクトレイのAIBO Messengerアイコンを右クリックし、メニューから [終了] を選択する



-
- 2** AIBOの胸のポーズボタンを押して活動停止状態にしてから、“メモリースティック”を取り出す
取り出し方については、AIBO本体の取扱説明書をご覧ください。
-



AIBOの状態と復帰

AIBO Messengerで活動中のAIBOが関節に何かをはさんだり抱き上げられたりした場合は、次の復帰手順によって「新着メール待ち状態」に戻ります。

AIBO Messenger

新着メール待ち状態

新着メールを待っている状態です。
設定した時間ごとに新着メールをチェックします。
この状態のとき、AIBOに次の指示をすることができます。

メールチェック	「メールチェック」
メールの読み上げ	「メール読んで」
WEBの読み上げ	「 番のページ読んで」
現在時刻の確認	「今何時？」



あごセンサーと背中センサー
を同時に3秒押す

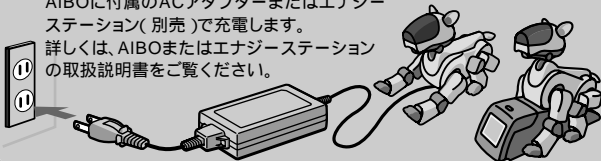
脚や首に何かをはさんだ

抱き上げられた

バッテリーを充電するには
AIBOの胸のポーズボタンを押して、
活動を停止させてください。



AIBOに付属のACアダプターまたはエナジーステーション(別売)で充電します。
詳しくは、AIBOまたはエナジーステーションの取扱説明書をご覧ください。



ご注意
ACアダプターを接続している場合など、充電中のAIBOは読み上げや時間通知を行いません。

AIBOが
歩き終わる

ウォーキング状態

AIBOが歩きます。



頭センサーを3秒押す

はさみこみ状態

関節に物をはさんだときに脱力する状態



AIBOの首または脚の付けねの関節に何かはさまると、AIBOは脱力状態になりすべての関節から力を抜きます。これはAIBOの関節に手をはさんでけがをすることを防ぐためです。このときモードランプが点滅します。通常時に戻すには、頭センサーを3秒以上押し続けてください。

床に降ろすまたは
頭センサーを
3秒押す

だっこ状態

だっこ状態でも、読み上げや時間通知を行います。ただし、動くのは頭としっぽのみです。

点滅



AIBOは抱き上げられると抱っこされやすい状態になり、モードランプが点滅します。通常時に戻すには、AIBOを床に降ろしてください。しばらくしても通常時に戻らないときは、頭センサーを3秒以上押し続けてください。

エナジーステーション
からおろす

エナジーステーション
に乗せる

ステーションモード

ステーション上でも、読み上げや時間通知を行います。ただし、動くのは頭としっぽのみです。



エナジーステーション（別売）
使用時



AIBOにメールを読み上げさせる

AIBOにメールを読み上げさせるには、声またはセンサーで指示します。1つの命令には複数の命令語が用意されており、ここに記述するのはその一例です。命令語の詳細については「命令一覧」(34ページ)をご覧ください。

新着メール待ち状態

新着メールを待っている状態です。
設定した時間ごとに新着メールを
チェックします。

新着メールが 件
届きました

新着メールはあり
ませんでした



ふせ

「メールチェック」
「メール読んで」で
メールがあったとき



「もういいよ」
1分間何も命令しない

読み上げ待ち状態

読み上げの命令を待っている
状態です。

「次のメール」
「前のメール」

から と
題してメールが
届いています



おすわり

「読んで」



読み上げ完了
読み上げ中止

メール読み上げ

こんにちは。
明日のランチですが、
この前みつけた...



おすわり

新着メールを確認する

自動的にメールチェックする

設定された時間毎に自動的にメールチェックを行います。時間設定については、「必要な設定をする」(22ページ)をご覧ください。

ご注意

標準で使用する電子メールソフトウェアにEudora 4.3Jが設定されている場合、メールが着信してもその直後の自動チェック時には通知されず、次の自動チェック時に通知されます。

好きなときにメールチェックする

好きなときにAIBOに指示をして新着メールを確認することができます。

新着メール待ち状態のAIBOに「メールチェック」と話しかけるか、頭センサーを瞬間的に強く押します。



新着メール待ち状態

ご注意

標準で使用する電子メールソフトウェアにEudora 4.3Jが設定されている場合、「好きなときにメールチェックする」機能は使用できません。命令するとAIBOが「設定されているメールソフトウェアでは、この操作はできません」と答えます。

新着メールがあると・・・

AIBOが声で知らせます。

「新着メールが 件届きました」(自動チェックのとき)

「新着メールは 件です」(好きなときにメールチェックのとき)

続けて新着メールを読み上げさせる場合は、
「読んで」と話しかけるか、頭センサーを瞬間的に強く押します。

AIBOが、すべての新着メールの「送信者」
「件名」「本文」を読み上げます。



途中で読み上げをストップしたいときは、背中センサーを押します。



新着メールがないと・・・

AIBOが「新着メールはありませんでした」と声で知らせます。ただし、自動メールチェックの場合は何も知らせません。

メールを読ませる

受信トレイにあるメールをAIBOに読み上げさせます。

- 1** 新着メール待ち状態のAIBOに「メール読んで」と話しかけるか、頭センサーを軽く押しながら前後に2回動かす

AIBOが受信トレイにある最新メールの「送信者」と「件名」を読み上げ、読み上げ待ち状態（おすわり）になります。
受信トレイにメールがない場合は、AIBOが「受信トレイの中にメールがありません」と答えます。



- 2** AIBOに、次のいずれかの命令をする

続けていくつでも命令することができます。

「読んで」（または、頭センサーを瞬間的に強く押す）

AIBOが現在のメールの本文を読み上げます。

「前のメール」（または、あごセンサーを3秒以上押す）

現在のメールより1つ前に受信トレイに入ったメールの「送信者」と「件名」を読み上げます。本文を読ませるには、「読んで」と話しかけるか、頭センサーを瞬間的に強く押します。

該当するメールがないと、AIBOが「指定されたメールはありません」と答えます。

「次のメール」(または、背中センサーを3秒以上押す)

現在のメールより1つ後に受信トレイに入ったメールの「送信者」と「件名」を読み上げます。本文を読ませるには、「読んで」と話しかけるか、頭センサーを瞬間的に強く押します。

該当するメールがないと、AIBOが「指定されたメールはありません」と答えます。

「もういいよ」(または、頭センサーを軽く押しながら前後に2回動かす)

AIBOは新着メール待ち状態(ふせ)に戻ります。

ご注意

- 読み上げ中は、AIBOに命令しても反応しません。AIBOの背中センサーを押して読み上げを中止するか、読み上げ終わってから命令してください。
- 読み上げ終わってから1分間何も命令しないと、AIBOは新着メール待ち状態(ふせ)に戻ります。

メールに引用部分があると・・・

AIBOが顔の向きや声を変えて引用部分であることを表現します。詳しくは「必要な設定をする」(22ページ)をご覧ください。

メールに特定のキーワードが含まれていると・・・

AIBOはそのキーワードに対応したモーションをします。キーワードについては「キーワード一覧」(36ページ)をご覧ください。

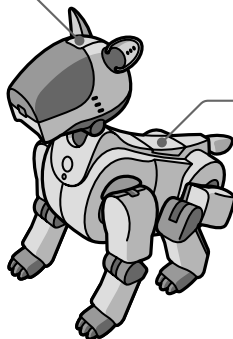
読み上げ中止、読み上げなおし

読み上げ中止と読み上げなおしは、センサーで指示します。

読み上げなおし

読み上げ中のAIBOの頭
センサーを瞬間的に強く
押す

読み上げ中の1文を最初か
ら読み上げなおします。



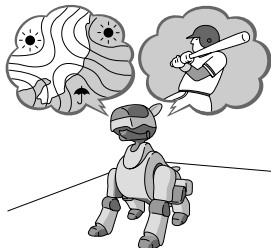
読み上げ中止

読み上げ中のAIBOの
背中センサーを押す
AIBOが読み上げ待ち
状態に戻ります。



AIBOにWebページを読み上げさせる

あらかじめURLを登録しておいたWebページ中のテキストを、AIBOが読み上げます。Webページは5つまで登録することができます。登録方法については「必要な設定をする」(22ページ)をご覧ください。



新着メール待ち状態のAIBOに「(1~5)番のページ読んで」と話しかける指定された番号のWebページを、AIBOが読み上げます。



ご注意

- フレームを使ったWebページは読み上げできません。AIBOが「指定されたURLのページは、フレームセットを使用しているので読めません」と声で知らせます。
- 読み上げ中は、AIBOに命令しても反応しません。背中センサーを押して読み上げを中止するか、読み上げ終わってから命令してください。
- 読み上げ終わってから1分間何も命令しないと、AIBOは新着メール待ち状態に戻ります。

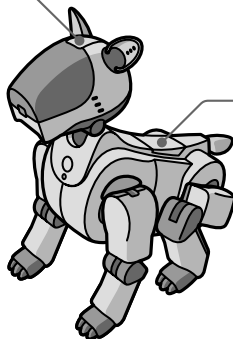
読み上げ中止、読み上げなおし

読み上げ中止と読み上げなおしは、センサーで指示します。

読み上げなおし

読み上げ中のAIBOの頭
センサーを瞬間的に強く
押す

読み上げ中の1文を最初か
ら読み上げなおします。



読み上げ中止

読み上げ中のAIBOの
背中センサーを押す
AIBOが読み上げ待ち
状態に戻ります。



時計機能

現在時刻をAIBOが声で教えてくれます。

また、あらかじめ設定した時刻にAIBOが声で知らせます。

ご注意

この機能をお使いになる前に、PCの時計を正しく合わせてください。

現在時刻の確認

AIBOが現在時刻を知らせてくれます。

新着メール待ち状態のAIBOに「今何時？」と話しかける

AIBOが「 時 分です」と声で知らせます。



アラーム機能

あらかじめ設定した時刻が来ると、AIBOが指定されたコメント文を読み上げます。コメント文の指定方法については「必要な設定をする」(22ページ)をご覧ください。



コメント文を指定していない場合は、「指定された時刻になりました」と声で知らせます。

ご注意

- 設定した時間にAIBOおよびAIBO Messengerが起動していないと、時間を知らせることができません。
- メールやWebページを読み上げている間に指定時刻が来たときには、現在の読み上げが終了してから「分過ぎましたが.....」と知らせてくれます。



必要な設定をする

AIBO Messengerをお好みに合わせて設定することができます。
設定できるのは次の6つです。


- 新着メールの自動チェック(23ページ)
- 読み上げの声(24ページ)
- ユーザー辞書(28ページ)
- 読み上げさせるWebページ(32ページ)
- アラーム時刻(33ページ)
- AIBOのIPアドレス(33ページ)

ご注意

AIBOが読み上げ中のときは、上記の設定を行うことができません。

上記の設定は、AIBO Messengerの「設定」ダイアログボックスで行います。

「設定」ダイアログボックスの表示

デスクトップのタスクトレイにあるAIBO Messenger
アイコンをダブルクリックする



「設定」ダイアログボックスが表示されます。



ヒント

タスクトレイにAIBO Messengerアイコンが表示されていない場合は7ページを参照してAIBO Messengerを起動してください。

新着メールの自動チェック

「設定」ダイアログボックスの[メール]タブで設定します。



❶にチェックを入れ❷に時間を入力すると、その時間ごとに新着メールを自動チェックします。

新着メールの自動チェックをしたくない場合は、❶のチェックをはずします。

読み上げの声

「設定」ダイアログボックスの「読み上げ」タブで設定します。

読み上げの声には、「声1」と「声2」があります。メールの引用部分以外やWebページは「声1」で読み上げられます。メールに引用部分がある場合、引用部分を読み上げるとき、または引用符の数が変わったときに「声1」と「声2」が切り替わります。

ご注意

メールの形式によっては、引用部分で声が変わらない場合があります。

既存の声から選択する

用意された声の中から、「声1」と「声2」を選択します。

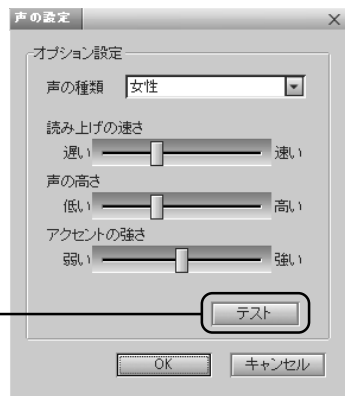
1 「読み上げ」タブの「詳細設定」ボタンをクリックする

「声の設定」が表示されます。



2 [声の種類] から声を選択し、必要に応じてスライダーで調整する

[テスト] ボタンをクリックすると、設定した声でテスト用の文章が再生されます。



新規に声を作成する

好きな声を新規に作成することができます。作成した声は、[読み上げ] タブの[声の種類] に表示されます。

1 [読み上げ] タブの [声の新規作成] ボタンをクリックする

[声の作成] が表示されます。



- 2 「声の名前」を入力(全角で10文字、半角で20文字以内)
し、8つのスライダーで声を作成する



- 3 [保存] ボタンをクリックする

編集した声が保存され、[読み上げ] タブの [声の種類] に表示されます。

既存の声から編集する

用意された声を編集し、新しい声として保存します。保存した声は、[読み上げ] タブの [声の種類] に表示されます。

- 1 [読み上げ] タブの [声の新規作成] ボタンをクリックする

[声の作成] が表示されます。



2 [インポート] ボタンをクリックする

[設定のインポート] が表示されます。



3 リストから既存の声を選択し、[OK] ボタンをクリックする

[声の作成] のスライダーに、選択した声の値が反映されます。



4 「声の名前」を変更(全角で10文字、半角で20文字以内)し、8つのスライダーで声を編集する

5 [保存] ボタンをクリックする

編集した声が保存され、[読み上げ] タブの [声の種類] に表示されます

ユーザー辞書

「設定」ダイアログボックスの「読み上げ」タブで設定します。

メールやWebページに含まれる特定語句の読み方を、ユーザー辞書として設定します。ユーザー辞書の設定によって、その語句本来の読みとは異なる読みで読み上げさせたり、読み間違えを防いだりすることができます。

ユーザー辞書に登録する

「語句」と「読み」の対応をユーザー辞書に登録します。

1 「読み上げ」タブの「ユーザー辞書」ボタンをクリックする

「単語の登録」が表示されます。



- 2 「語句」と「読み」(全角ひらがな)を入力し、[登録] ボタンをクリックする
- 入力した語句と読みの組み合わせが、ユーザー辞書に登録されます。
- ここで登録した語句は、「固有名詞」として登録されます。品詞の変更については、次の「ユーザー辞書を編集する」をご覧ください。



単語の「読み」を入力

単語の「表記」を入力

ユーザー辞書を編集する

ユーザー辞書の内容を、追加、変更、削除することができます。

- 1 [読み上げ] タブの [ユーザー辞書] ボタンをクリックする
- [単語の登録] が表示されます。



- 2** [辞書ツール...] ボタンをクリックする
[ユーザー単語辞書ツール] が表示されます。



- 3** リストから対象の語句を選択し、[追加]、
[変更]、[削除] のいずれかのボタンをク
リックする

[削除] ボタン

→ 選択した語句がユーザー辞書から削除さ
れます。



[追加] ボタン

- [単語の追加] が表示されます。
「語句」と「読み」(全角ひらがな)を入力して [OK] ボタンをクリックします。

単語の「読み」を入力

単語の「表記」を入力

[変更] ボタン

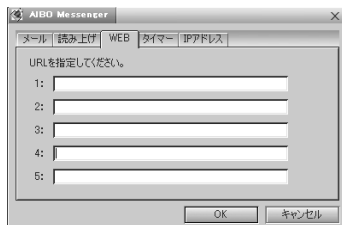
- [単語の変更] が表示されます。
各項目を設定して [OK] ボタンをクリックします。

「優先度」は通常「高」に設定します。
単語登録したことによって読み間違いが多くなった場合には、「優先度」を「中」または「低」にすると改善される場合があります。

読み上げさせるWebページ

「設定」ダイアログボックスの [WEB] タブで設定します。

AIBOに読み上げさせるWebページのURL(アドレス)を5つまで登録できます。URL(アドレス)は、ブラウザでWebページを表示してからコピー & ペーストすることをおすすめします。



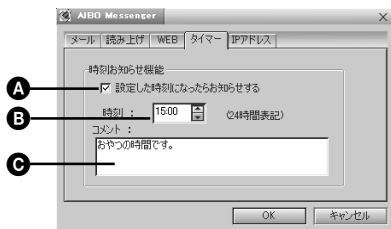
ご注意

フレームを使ったWebページは読み上げできません。AIBOが「指定されたURLのページは、フレームセットを使用しているので読めません」と声で知らせます。

アラーム時刻

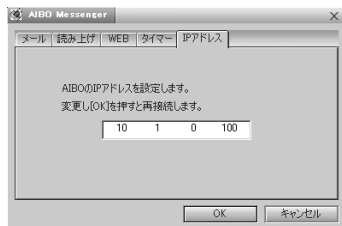
「設定」ダイアログボックスの [タイマー] タブで設定します。
ここで設定した時間になると、AIBOがコメントを読み上げます。

Ⓐにチェックを入れると、Ⓑに入力した時刻にⒸのコメント(全角50文字以内)をAIBOが読み上げます。



AIBOのIPアドレス

「設定」ダイアログボックスの [IPアドレス] タブでAIBOのIPアドレスを設定します。詳しくはセットアップガイドをご覧ください。





命令一覧

AIBOに読み上げや時間通知をさせるには、声またはセンサーで指示します。1つの命令には複数の「命令語」が用意されています。

次に、AIBOに話しかける命令語とセンサー指示との対応をまとめます。

頭センサー

あごセンサー

背中センサー



AIBOに命令したいこと	命令語	センサーで指示するとき
新着メールを確認する	メールチェック メールをチェックして メールの確認 メール来た？	頭センサーを瞬間的に強く押す
新着メールを読み上げさせる	読んで メール再生 メールの再生	頭センサーを瞬間的に強く押す
メールを読み上げさせる	メール読んで メールモード	頭センサーを軽く押しながら前後に2回動かす
「本文」を読み上げさせる	読んで メール再生 メールの再生	頭センサーを瞬間的に強く押す

AIBOに命令したいこと	命令語	センサーで指示するとき
前のメール	前のメール 前のメール読んで 前の読んで	あごセンサーを3秒以上押す
.....
次のメール	次のメール 次のメール読んで 次の読んで	背中センサーを3秒以上押す
「新着メール待ち状態」に戻す	もういいよ おわり おしまい 終了	頭センサーを軽く押しながら前後に2回動かす
Webページを読み上げさせる	番のページ読んで 番のページ 番のホームページ 番のホームページ読んで	
読み上げ中止		背中センサーを押す
読み上げなおし		頭センサーを瞬間的に強く押す
現在時刻の確認	今何時？	



キーワード一覧

読み上げるメールやWebページにキーワードが含まれていると、AIBOがそのキーワードに対応するモーションをします。1文(「。」「。」などで区切られた文章)中に複数のキーワードが含まれている場合には、モーションのすべてをしない場合があります。

次に、キーワードの一部を紹介します。

AIBO関連

製品

Entertainment Robot エンターテインメントロボット
エンタテインメントロボット エンタテインメントロボット AIBO Aibo aibo
アイボ ERS-210 ERS-110 ERS-111 2nd Generation AIBOライフ
AIBO Life ハローAIBO! Hello AIBO! パーティーマスコット
Party Mascot AIBO Messenger AIBO Navigator AIBO Fun Pack
AIBO Master Studio AIBOワイヤレスLANカード AIBO Wirelss LAN Card
エナジーステーション Energy Station AIBO-ware メモリースティック
Memory Stick ピンクボール ステーション サウンドコマンダー
キャリングバッグ

その他

ロボット ペットロボット 2足歩行 ヒューマノイド OPEN-R
自律ロボット 幼年期 少年期 青年期 成年期 名前登録 アクション
充電 AIBO EXPO AIBOオーナー AIBOwner 飼い主 飼主
AIBOショップ Club AIBO AIBOクリニック aibo.com 自律行動
自律成長 音声認識 操縦

報道・社会

ニュース	新聞	雑誌	ラジオ	テレビ	BS	衛星放送	平和	戦争
動物愛護	環境保護	リサイクル	ボランティア	バリアフリー	反則	違反		
警察	消防	訴訟	勝訴	敗訴	懲戒	禁固	懲役	罰金
選挙	21世紀	夢	天国	地獄				立候補

天気・自然現象・災害

ひまわり	花粉	晴れ	雨	快晴	雷雨	梅雨	開花宣言	地震	津波
雷	かみなり	台風	火事	猛暑	暑い	寒い	雪	豪雪	大雪
厳寒									

人

夫	妻	兄	弟	姉	妹	兄弟	姉妹	おねえさん	おにいさん	娘
息子	孫	嫁	姑	祖父	祖母	おじいちゃん	おばあちゃん	パパ		
ママ	おやじ	おふくろ	おとうさん	おかあさん	父	母	わたし	私		
あたし	ワタクシ	俺	おれ	きみ	あなた	あんた	みんな	みなさん		
皆様	彼氏	彼女	恋人	上司	部下	先輩	同期	同僚	後輩	
先生										

スケジュール

週末	連休	夏休み	冬休み	クリスマス	バレンタイン	ホワイトデー
正月	大晦日	元旦	GW	ゴールデンウィーク	誕生日	バースデー
記念日	アニバーサリー	Anniversary				

オフィス・スクール

入社	退社	退職	異動	転職	仕事	遅刻	徹夜	残業	出張
内定	バイト	派遣	入園	卒園	入学	卒業	勉強	受験	試験
合格	不合格								

健康・美容

ストレス	肩こり	風邪	インフルエンザ	二日酔い	入院	退院
マッサージ	美容	美肌	ネイルケア	ヘアスタイル	プロポーション	
ダイエット	痩身	整体				

遊び・趣味・レジャー

カラオケ	ライブ	コンサート	クラブ	フォークダンス	音楽	映画
旅行	ドライブ	ダイビング	キャンプ	釣り	盆栽	買い物
ショッピング	アウトレット	バーゲン				買物

場所

遊園地	中華街	温泉	本屋	図書館	ホテル	旅館	民宿	喫茶店
カフェ	レストラン	ファミレス	コンビニ	居酒屋	飲み屋	タウン		
TOWN								

生活

家事	炊事	掃除	洗濯	風呂	寝過ぎ	寝坊	寝過ごし	引越し
----	----	----	----	----	-----	----	------	-----

冠婚葬祭

ウエディング 結婚 結婚式 披露宴 入籍 妊娠 出産 離婚 葬式
訃報 お悔やみ おくやみ 墓参

挨拶

拝啓 前略 敬具 かしこ あけまして 明けまして おはよ
いってまいります いってきます おかえり ただいま はじめまして ハーイ
ハロー うっす おっす オッス おーい ひさしぶり 久しぶり お元気
げんき 元気 おめでとう ありがとう ありがたい ありがと サンキュー
よろしく 頼みます ご機嫌よう さよなら さようなら さいなら あばよ
バイバイ ばいばい また今度 ではまた またね じゃね では。
じゃ。 体に気をつけて (^-^)/ ヽ(´ー`)ノ (´-´)/ (・・)/
(^_)/ (ToT)/ (;_;)/ (^o^)/ (・o・)/// ヽ(; ;)/
(´ー`)///

その他の表現

Yes

はい うん うんうん OK 了解 諒解 そうです その通り
そのとおり ふんふん

No

いいえ いえいえ だめです ダメです ダメだ 無理 むり ふん
違います ちがいます 違う ちがう おいおい

その他の表現(つづき)

よろこび・好き

わーい ワーイ ハッピー 笑う 樂觀 楽しみ エンジョイ 勝ち
勝利 成功 すっきり スッキリ さわやか みやげ 土産 プレゼント
贈り物 ゲット GET チャレンジ 好き ラブ ウィンク ;-)
(^ー^) チュッ (^3^)/ (^ ^) (*'-'*) (^o^) () (^-^)
(*^O^*) (*^ ^*) (*^_ ^*) (^ ^) (o^o) (笑)

悲しみ・嫌い

悲しい 悲観 心配 がっかり がっくり うんざり うなだれ なみだ
泣きます 泣いて 残念 失敗 負け 敗北 敗戦 下手 嫌だ
いやだ NG やばい 嫌い (T_T) (T__T) (; _ ;) (; ;) (T.T)
(; ;) (涙)

怒り

怒る なんだと あきれ (` _ ' ム) (-_#) (-_X) (-""-) <:-|

あせり

あせる 動転 早く 遅い はやく 急いで 早急に 至急 すぐに
やきもき じだんだ あたふた (--;) (-_-;) (^_ ^;) (; O) (・_・;
(?_? ;) (@__@ ;)

驚き

驚き おどろき びっくり ビックリ どっきり ドッキリ まさか
ええっ (°o°) (・_+) (°O°;) :-o 8-O

誉める

よし いいぞ やったね やったあ でかした 最高 ブラボー なるほど
かっこいい クール かわいい キュート 上手 じょうず

応援

応援 拍手 手をたたく パチパチ ガッツ ガンバレ

疑問

疑問 (??) (・_・?) (-_-) (・_・) (_) (;___)

困った

困った :-(%-(- 痛い (#+_+) (x_x# (*_*) (x_x) (+_+)
(>_<)

眠い

眠い (-_-)°°° zzz (0) (´○`) #-) !-! (.) (_) Zzz

話しことば

ていうか みたいな だよな なのです なのだ どころが なにが どれが
どこ なになに だけど ところで つまり そこで というわけで
そういうわけで すばり まさに ぜんぜん 全然 なんと なんだって
なんてこと 本当 ほんと



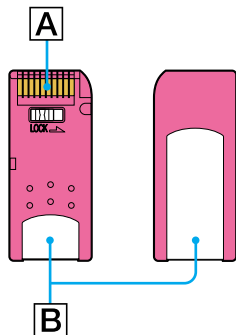
使用上の注意

“メモリースティック”に記録されているデータなどを保護するため、次のことにご注意ください。

- AIBO Messenger ERF-210AW04 (以下AIBO Messengerと表記します)に付属するAIBO-ware“メモリースティック”は、PCやビデオカメラなどAIBO ERS-210以外の用途に使用しないでください。AIBOの故障の原因となります。
- 端子部[A]は手や金属で触れないでください。
- 静電気や電氣的ノイズの影響を受ける場所で使用した場合、記録したデータが消えたり壊れることがあります。
- ラベルの貼り付け部[B]には、専用ラベル以外は貼らないでください。

AIBO Messengerに付属するAIBO-ware“メモリースティック”には工場出荷時にラベルが貼られています。

- 強い衝撃を与えたり、曲げたり、落したりしないでください。
- 分解したり、改良したりしないでください。
- 動作中のAIBOから“メモリースティック”を抜く時は、ポーズボタンを押して、停止状態にしてロック表示が白くなっていることを確認してから抜いてください。



- 水にぬらさないでください。
- 以下のような場所でのご使用や保存は避けてください。
 - 高温になった車の中や炎天下など気温の高い場所
 - 直射日光の当たる場所
 - 湿気の多い場所や腐食性のある場所
- 持ち運びや保管の際は、付属の収納ケースに入れてください。
- ERS-110/111では、AIBO Messengerは使用することができません。
- AIBO MessengerはAIBO MessengerのAIBO-ware“メモリースティック”以外では使用することができません。
- 本ユーザーガイドに記載されている以外の方法によってご使用になられたことによる不都合につきましても、当社は一切その責任を負いません。
- ソフトウェアの使用は、改良のため予告なく変更することがありますが、ご了承ください。


AIBO-ware“メモリースティック”とは？


AIBOで実行できるアプリケーションソフトが書き込まれたAIBO専用の“メモリースティック”です。



故障かな？と思ったら

AIBO クリニックにご相談になる前に下表でチェックしてみてください。
それでも問題が解消されない場合は、AIBOクリニックにご相談ください。

症状	原因 対策(参照ページ)
AIBOに話しかけても 反応しない	<ul style="list-style-type: none">命令が正しくない AIBO Messengerは限られた言葉だけを理解します。 ユーザーガイド(本書)を読み、正しい命令をしてください。AIBOが声を聞き取れない 静かな場所で、大きな声ではっきりと話しかけてください。AIBOとPCが接続されていない タスクトレイのAIBO Messengerアイコンを確認してください。 非通信状態  (白)の場合は、セットアップガイドを参照し、AIBOとPCを正しく接続してください。
AIBOから音、声が出 ない	<ul style="list-style-type: none">ボリューム設定が消音になっている可能性があります。 音量調節してください(AIBO本体取扱説明書)。

症状	原因 対策 (参照ページ)
読み上げ、時間通知をしない	<ul style="list-style-type: none"> • AIBOとPCが接続されていない タスクトレイのAIBO Messengerアイコンを確認してください。 非通信状態  (白) の場合は、セットアップガイドを参照し、AIBOとPCを正しく接続してください。
ポーズボタンを押しても動き出さない	<ul style="list-style-type: none"> • バッテリーが挿入されていない バッテリーを挿入してください (AIBO本体取扱説明書)。挿入後、ポーズボタンを押して一時停止を解除してください。 • バッテリー残量がない バッテリー残量確認方法 (AIBO本体取扱説明書) で残量を確認してください。残量がなければ、充電するか、充電済みのバッテリーと交換してください。 • バッテリーが異常高温である バッテリーが冷えきるまで、しばらくお待ちください。

症状	原因 対策(参照ページ)
ポーズボタンを押しても悲しげなメロディーを出したあと動き出さない	<ul style="list-style-type: none"> • AIBO-wareが記録されていないAIBO専用“メモリースティック”が挿入されている • AIBO専用以外の“メモリースティック”がAIBOに挿入されている • バッテリー残量がない バッテリー残量確認方法(AIBO本体取扱説明書)で残量を確認してください。残量がなければ、充電するか、充電済みのバッテリーと交換してください。 • ACアダプターが充電端子に接続されている ACアダプターをはずし、再度起動してください。
ロックがかかっていて、バッテリーを交換できない	<ul style="list-style-type: none"> • プログラムが動作中です。ポーズボタンを押して、プログラムを停止させてください。
動き出すまで時間がかかる	<ul style="list-style-type: none"> • “メモリースティック”からデータを読み込んでいます。 しばらくお待ちください。
抱き上げた後、手足をじっとしたまま、ゆっくりとした動きがしなくなった	<ul style="list-style-type: none"> • だっこ状態である モードランプが点滅しているか確認して、点滅していたら床に置いてください。しばらくしても動作しない場合は、頭のセンサーを3秒以上押してください。
モードランプは点滅していて、音も出しているが、足が動かない	<ul style="list-style-type: none"> • はさみこみ状態である 床に置き、頭センサーを3秒以上押してください。

症状	原因 対策 (参照ページ)
胸ランプがオレンジ色に点滅している	<ul style="list-style-type: none"> • バッテリーに異常がある 新しいバッテリーに交換してください (AIBO本体取扱説明書)
ポーズボタンを押してもしばらく胸ランプが消えない	<ul style="list-style-type: none"> • 動作用プログラムに問題が発生している バッテリーバックロック表示が白くなっていることを確認して、バッテリーを1度抜いてください (AIBO本体取扱説明書)。バッテリーを再挿入後、再度ポーズボタンを押してください。
充電したバッテリーをAIBOに入れてもすぐにバッテリー残量が少なくなる	<ul style="list-style-type: none"> • 持続時間が極端に短い場合にはバッテリーの寿命が考えられます。新しいバッテリーに交換してください (AIBO本体取扱説明書)

Printed in Japan

