

SONY®

4-652-147-01(1)

# AIBO Fun Pack

for ERF-210AW01 [AIBO Life]



ERF-PC01

## User's Guide

お買い上げいただきありがとうございます。



**注意**

このユーザーガイドには、健康を守るための重要な注意事項を示しています。このユーザーガイドをよくお読みのうえ、製品を安全にお使いください。お読みになった後は、いつでも見られるところに必ず保管してください。



日本語



**警告**

## 安全のために

### 警告表示の意味

ユーザーガイドおよび製品では、次のような表示をしています。

表示の内容をよく理解してから本文をお読みください。



注意

行為を禁止する記号



**注意**

この表示の注意事項を守らないと健康を害するおそれがあります。



**注意**

下記の注意を守らないと、**健康を害する**おそれがあります。

#### ディスプレイ画面を長時間継続して見ない

ディスプレイなどの画面を長時間継続して見続けると、目が疲れたり、視力が低下するおそれがあります。ディスプレイ画面を見続けて体の一部に不快感や痛みを感じたときは、すぐにコンピューターの使用をやめて休息してください。万一、休息しても不快感や痛みのとれないときは、医師の診察を受けてください。



注意

#### キーボードを使いすぎない

キーボードやマウスなどを長時間継続して使用すると、腕や手首が痛くなったりすることがあります。キーボードやマウスなどを使用中、体の一部に不快感や痛みを感じたときは、すぐにコンピューターの使用をやめて休息してください。万一、休息しても不快感や痛みのとれないときは、医師の診察を受けてください。



注意

お使いになる前に、付属のソフトウェア使用許諾契約書をお読みください。

- “AIBO”とAIBOロゴ 、“OPEN-R”とOPEN-Rロゴ  はソニー株式会社の登録商標です。
- “A.C.ニマ”、“メモリースティック”(“Memory Stick”)と“”  
“**MEMORY STICK**”はソニー株式会社の商標です。
- Microsoft、Windowsは米国Microsoft Corporationの米国及びその他の国における登録商標です。
- その他、本書で登場するシステム名、製品名は、一般に各開発メーカーの登録商標あるいは商標です。  
なお、本文中では“™”、“®”マークは明記していません。

インターネット上でも情報をご覧になることができます。

<http://www.aibo.com/>

- ユーザーガイドに記載されている以外の方法によってご使用になられたことによる不都合につきましては、当社は一切その責任を負いません。
- 付属のソフトウェアは、指定された装置以外には使用できません。
- 付属のソフトウェアの仕様は、改良のため予告なく変更することがありますが、ご了承ください。

# 目次

## はじめに

AIBOファンバックって？ .....	8
AIBOアドバイザー ( AIBO Advisor ).....	8
AIBOダイアリー ( AIBO Diary ).....	9
AIBOタイム ( AIBO Time ).....	9
オマケ .....	9
必要なシステム .....	10
“ メモリースティック ”.....	10
動作環境 ( PC ).....	11
準備 .....	12
インストール .....	12
初期設定をしよう .....	15
AIBOとPCの時計 .....	17
再インストール / アンインストール .....	18

## さあ、AIBOと楽しもう！

初期設定が終わったら？ .....	19
-------------------	----

AIBOに写真をとってもらう .....	20
AIBOの写真画質について .....	20
AIBOの記憶って? .....	22
AIBOの一日って? .....	22
AIBOファンバックをスタート! .....	23

## AIBOファンバックのつかいかた

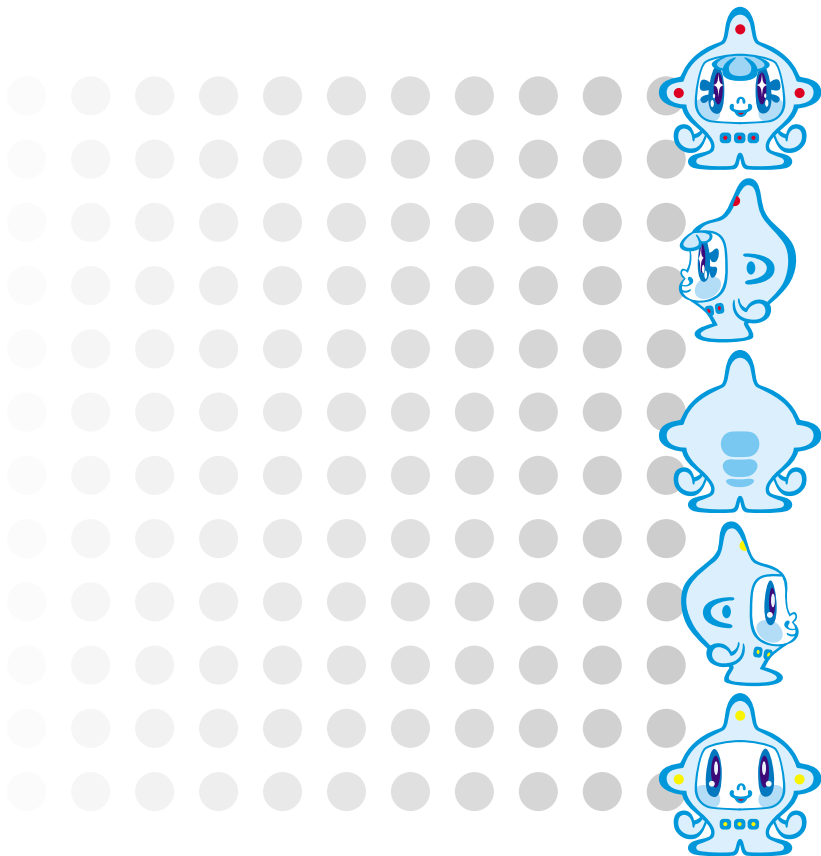
基本画面 .....	25
AIBOアドバイザー .....	26
今日ノAIBO .....	26
過去ノ記録 .....	28
オナヤミ解決 .....	29
AIBOダイアリー .....	30
AIBOタイム .....	32
AIBOといっしょに目覚めよう(オ目覚メ) .....	33
AIBOといっしょにお祝いだ(マイ記念日) .....	35
AIBOにお決まりアクション(カレンダー) .....	37
設定状況 .....	39
サウンドを設定する .....	39

オプション .....	42
ツール .....	43
オマケ .....	44
スクリーンセーバーの設定 .....	44
壁紙の設定 .....	45
デスクトップアイコンの設定 .....	45
ショートカットアイコンの設定 .....	46
マウスポインタの設定 .....	46

## その他

困ったときは .....	47
付属品 .....	49

本商品「AIBO Fun Pack」について、本書とソフトウェアでは「AIBO ファンパック」と記載しています。



# はじめに



こんにちは、ワタクシはA.C.ニマと申します。あなたとAIBOの間の橋渡しをするコミュニケーターです。

AIBOの様子を伺ったり、AIBOの言葉をあなたにわかるように伝えたりと、AIBOのことを深く知っているつもりであります。どうぞよろしく。

## AIBOファンバックって？

「AIBOファンバック ERF-PC01」は、AIBOと暮らしAIBOを育てるAIBO-ware「AIBOライフ ERF-210AW01」をより楽しむためのPCアプリケーションソフトです。

大きく分けると、内容は下の4つです。

### ■ AIBOアドバイザー (AIBO Advisor)

今のAIBOの状態や今までの記録を見ることができます。AIBOについての不安もズバリ解決。生活環境やこの先のAIBOとの付き合い方について指針を得ることができます。

また、AIBOが撮った写真を一覧で見ることができます。



## ■ AIBOダイアリー ( AIBO Diary )

AIBOが撮った写真と供に、AIBOが書いた日記を読むことができます。日記はホームページ用データに加工したり印刷したりできます。

## ■ AIBOタイム ( AIBO Time )

AIBOの時計を使った設定ができます。AIBOがあなたの決めた時間に目覚めて、お好みのサウンドを鳴らします。また、特別な日には特別な時間や音を指定して、AIBOといっしょにお祝いしましょう。AIBOにメッセージを託すこともできます。

## ■ オマケ

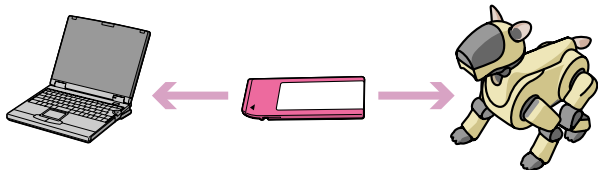
AIBOの映像とAIBOやワタクシ ( A.C.ニマ ) の壁紙やアイコン集です。あなたのPCで使っていただけたらシアワセです。

## 必要なシステム

“メモリースティック”スロットを備えたPCが必要です。

### ■ “メモリースティック”

AIBOファンパックでは、AIBOライフのAIBO-ware“メモリースティック”をAIBOから取り出し、PCで読み書きして使います。



そのためには、以下のいずれかのシステムで“メモリースティック”スロットを備えてください。

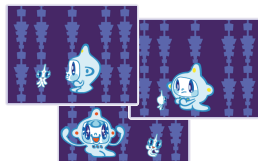
“メモリースティック”スロットのあるPC

外付けの“メモリースティック”アダプタードライブを備えたPC

“メモリースティック”用のPCカードアダプターと、PCカードスロットまたは外付けのPCカードアダプタードライブを備えたPC

#### ご注意

“メモリースティック”のデータを読み込んでいるときは、画面にアニメーションが表示されます。その間は決して“メモリースティック”を抜かないでください。



## ■ 動作環境( PC )

OS	Microsoft Windows 2000 Professional (Service Pack 1以降) 日本語版 Windows Millennium Edition 日本語版 Windows 98 Second Edition 日本語版 Windows 98 日本語版
CPU	MMX Pentium 300MHz相当以上
メモリー	64MB以上
ハードディスク	150MB以上の空き容量( インストール時 )
ディスプレイ	ハイカラー( 16bitカラー )以上、800x600ドット以上
ドライブ	CD-ROMドライブ( インストール時など )
サウンド機能	Windows対応の内蔵サウンド機能もしくはサウンドカードおよびマイク入力( 必須ではありませんが、AIBOタイムでの設定時にはあると便利です。また、効果音をお楽しみいただけます。 )
その他	“メモリースティック”スロット( 10ページ )

# 準備

## ■ インストール

付属のCD-ROMに入っているAIBOファンパックをPCのハードディスクにインストールします。

---

**1** PCの電源を入れ、Windowsを起動する。

---

**2** 付属のCD-ROMをCD-ROMドライブに入れる。

セットアッププログラムが自動的に実行されます。

実行されないときは、CD-ROMの「AutoRun.exe」をダブルクリックしてください。



### ご注意

- ・ セットアップを始める前に他のプログラムはすべて終了させてください。
- ・ 日本語版のOSをお使いの場合は、日本語版のセットアッププログラムが実行されます。

---

### 3 [インストール] ボタンをクリックする。

「AIBOファンパックセットアップメニューへようこそ」ダイアログが表示されます。

---

### 4 [次へ] をクリックする。

「セットアップタイプ」ダイアログが表示されます。

---

### 5 セットアップタイプを選び [次へ] をクリックする。

「すべて」                      すべてのアプリケーションとオマケデータがインストールされます。

「プログラムのみ」          オマケのデータはインストールされません。

「カスタム」                  インストールするコンポーネントを選ぶことができます。  
[次へ] をクリックして「コンポーネントの選択」ダイアログを選んでください。

「ユーザ情報」ダイアログが表示されます。

---

### 6 「ユーザ名」テキストボックスに名前を、「キーコード」に製品のキーコードを入力し、「次へ」をクリックする。

「キーコード」は付属のキーコードシールに表示されています。キーコードシールはCD-ROMのケースに貼り、なくさないように保管してください。  
[次へ] をクリックすると、「登録情報の確認」ダイアログが表示されます。

---

## 7 登録情報を確認して [はい] をクリックする。

「インストール先の選択」ダイアログが表示されます。

---

## 8 インストール先を指定し [次へ] をクリックする。

通常は、「C:\Program Files\Sony\AIBO Fun Pack」フォルダにインストールされます。インストールするフォルダを変更したいときは、  
[参照] ボタンをクリックして、インストール先を指定します。  
[次へ] をクリックすると、「プログラムフォルダの選択」ダイアログが表示されます。

---

## 9 プログラムアイコンを追加するプログラムフォルダを選び [次へ] をクリックする。

通常は「AIBO Fun Pack」フォルダに追加されます。「既存のフォルダ」一覧のすでにあるプログラムフォルダに追加することもできます。また、「プログラムフォルダ」テキストボックスに新たにフォルダ名を入力して指定することもできます。  
[次へ] をクリックすると「問い合わせ」ダイアログボックスが表示されます。

---

## 10 デスクトップにAIBOファンパックのショートカットアイコンを作成する場合は [はい] を、作成しない場合は [いいえ] をクリックする。

インストールが開始されます。インストールの進行状況が表示され、インストールが完了すると「インストールの終了」ダイアログが表示されます。

---

**11** 続けてAIBOファンパックの初期設定を行う場合はチェックボックスにチェックをつけて、[完了] をクリックする。

最初にAIBOファンパックで必要な“メモリースティック”側の設定を行いましょう。

---

### ■ 初期設定をしよう

AIBOファンパックをお楽しみいただくために、インストール後に表示されるメッセージに従い、初期設定をしてください。初期設定では、“メモリースティック”に保存する情報がありますの

で、“メモリースティック”が書き込み可能になった 書き込み可能  
ているか確認してください。この設定は、AIBO  
ファンパックを実際にお使いになる際に設定することもできます。



---

**1** 「AIBOライフ」の“メモリースティック”をPCの“メモリースティック”スロットへ挿入する。

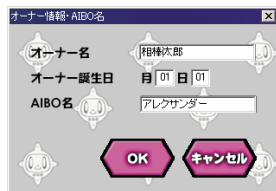
## 2 “メモリースティック”スロットのドライブを選択し [OK] をクリックする。

ここで選択したドライブ名は、プログラムに登録されます。ただし、可変ドライブとして扱われますので、固定ドライブを使う場合は、オプションメニュー(42ページ)で設定することをお奨めします。

## 3 「オーナー名」「オーナー誕生日」ボックスにあなたの名まえと誕生日を、AIBO名にAIBOの名まえを入力する。

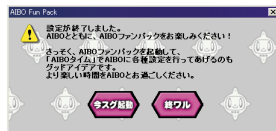
### ご注意

ここで入力するAIBOの名まえはAIBOファンパックで使用するための名まえです。あなたが「AIBOライフ」でAIBOに声で教える名まえと同じでなくても構いません。



## 4 [OK] ボタンをクリックする。

“メモリースティック”へ設定が書き込まれます。続けて表示されるメッセージに従ってください。すべての設定が終わると、次のダイアログが表示されます。



## 5 今すぐAIBOファンパックを使うときは [今すぐ起動] をクリックする。

AIBOファンパックのメインメニューが表示されます。(23ページ)



#### ご注意

- 下記の場合、“メモリースティック”に記録したデータが消えたり壊れたりすることがあります。
  - 読み込み中、書き込み中に“メモリースティック”を抜いたり、PCの電源を切った場合
  - 静電気や電氣的ノイズの影響を受ける場所で使用した場合
- “メモリースティック”の取り出しは、“メモリースティック”への書き込みが終了したあと、少し待ってから行ってください(“メモリースティック”スロットのあるPCの場合は、15秒程度お待ちください)。

### ■ AIBOとPCの時計

AIBOの時計は正しい時刻に合っていますか？ AIBO本体の取扱説明書をご覧ください。AIBOの時計の時刻が間違っていると、「AIBOタイム」でイベントの時刻指定をしても間違った時刻に動いてしまったり、AIBOの情報を正しく表示できなくなったりします。また、日記を正しく表示するため、PCの時計も正しく設定してください。

## ■ 再インストール / アンインストール

### ご注意

- AIBOファンパックをアンインストールせずに再インストール(プログラムの変更や修正)をしても、PC上に保存されているAIBOのデータはもとのままご利用いただけます。
- アンインストールすると、プログラムやPC上のAIBOデータが削除されます。PC上に保存されているAIBOのデータを残しておきたい場合は、エクスポート(43ページ)してからアンインストールしてください。

---

**1** タスクバーの [スタート] ボタンをクリックし、[プログラム] – [AIBO Fun Pack] とポイントし、[アンインストール] をクリックする。

「ようこそ」ダイアログが表示されます。

---

**2** オプションを選び、「次へ」をクリックする。

あとは画面に従って操作してください。

---

# さあ、AIBOと楽しもう！

準備が終わったら、AIBOと楽しもう。Let's have fun!

## 初期設定が終わったら？

初期設定が終わったら、あとはAIBOに“メモリースティック”を返してあげてAIBOと思い切り遊んでください。

しばらく遊んだ後で、また“メモリースティック”をAIBOから取り出しPCの“メモリースティック”スロットに挿入してAIBOファンパックを起動すれば、いろいろな情報や日記、写真などで楽しむことができます。

## AIBOに写真をとってもらう

「しゃしんとって！」とAIBOに声をかけると、AIBOが予告を出した後に写真を撮ってくれます。AIBOは合計7枚まで写真を記憶できます。日記にも写真が添えられますので、1日に1回は「しゃしんとって！」とAIBOに声をかけましょう。

### ご注意

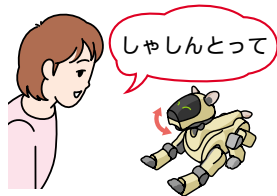
- ・ AIBOが写真を記憶できるのは合計7枚分で、それを超えると新しい写真を撮るたびに古いものから消えていきます。消える前に、AIBOファンバックを使いましょう。使うと“メモリースティック”から写真データがPCへ取り込まれます。( 23ページ )
- ・ AIBOを使用して撮影した写真に起因してお客様と第三者の間に権利侵害等の問題が発生した場合、当社は一切責任を負いかねます。他の方に迷惑がかかるような写真は撮らないようにお願いいたします。
- ・ AIBOが眠いとき(睡眠欲が高いとき)に撮影された画像は、ピントが合っていないことがあります。

### ■ AIBOの写真画質について

- ・ 撮影される写真は約180×140画素です。
- ・ 照明によっては写真に横縞(フリッカー)が入ったり、赤み、青みを帯びることがあります。
- ・ 被写体の動きが速い場合、歪んで撮影されることがあります。

**1** 自律モードまたはステーションモードの  
AIBOに「しゃしんにとって」と話しかける。

AIBOがうなずきます。



**2** 頭センサーを軽く押す。

しっぽランプがオレンジ色に点滅し、目ランプ  
が全点灯します。



目ランプが1つずつ消灯します。約6秒後に全部消えたら撮影直前です。



しっぽランプが青く点灯し、AIBO  
が写真を撮ります。



**ご注意**

AIBOがうなずいてから10秒以内に頭センサーを押さないと、AIBOは写真を  
撮るのをやめてしまいます。

## AIBOの記憶って？

“メモリースティック”に残るAIBOファンパック用のAIBOデータは7日分(写真は7枚分、20ページ参照)です。それを過ぎたデータは消えてしまいます。AIBOが喜んだとき、困ったとき、興味津々になったときなどには、できるだけ“メモリースティック”を取り出して、AIBOファンパックを使ってデータを見ると良いでしょう。“メモリースティック”を読み込むことで、成長記録や日記、写真などのデータがPCへ取り込まれます。

## AIBOの一日って？

1日の終わりをしみじみ感じるのって、夜12時ではなくて、実際に寝るときですよね。だからAIBOファンパックでは、夜更かしさんにも早起きさんにも対応できるよう、朝4:00から次の日の朝4:00までに電源を入れて起きていた間をAIBOの一日として扱います。

日記は一日が終わってから書くので、その次の日にならないと読めません。また、電源を切らないとAIBOの1日が続くので、実際の日付分の日記は書きませんのでご注意ください。

## AIBOファンパックをスタート！

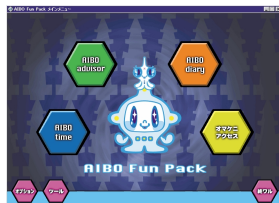
AIBOファンパックは以下のように起動してください。

[スタート] ボタンをクリックし、[プログラム] - [AIBO Fun Pack] とポイントし、[AIBO Fun Packメインメニュー] をクリックする。

AIBOファンパックのメインメニューが表示されます。同じ方法で各プログラムを選んで起動することもできます。

AIBOライフの“メモリースティック”を入れて起動するとすべての機能を楽しめます。入れない場合も、ダイアログに従って操作すると、AIBOのデータを更新せず、以下の内容のみを見ることができます。

- AIBOアドバイザー(「過去ノ記録」のみ)
- AIBOダイアリー
- AIBOタイム(「設定状況」のみ)

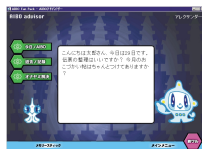


# AIBOファンパックの使いかた

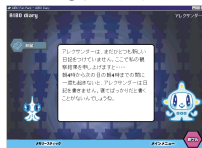


AIBOファンパックは以下のような構造になっています。  
下図からあなたの使いたいメニューを見つけてください。

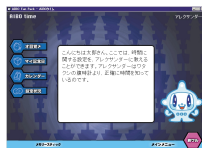
## AIBOアドバイザー



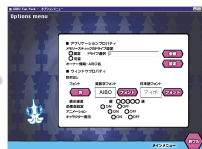
## AIBOダイアリー



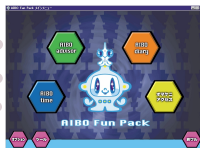
## AIBOタイム



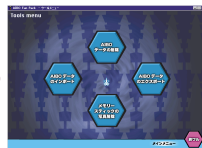
## オプションメニュー



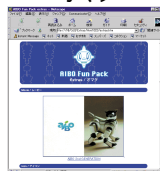
## メインメニュー



## ツールメニュー

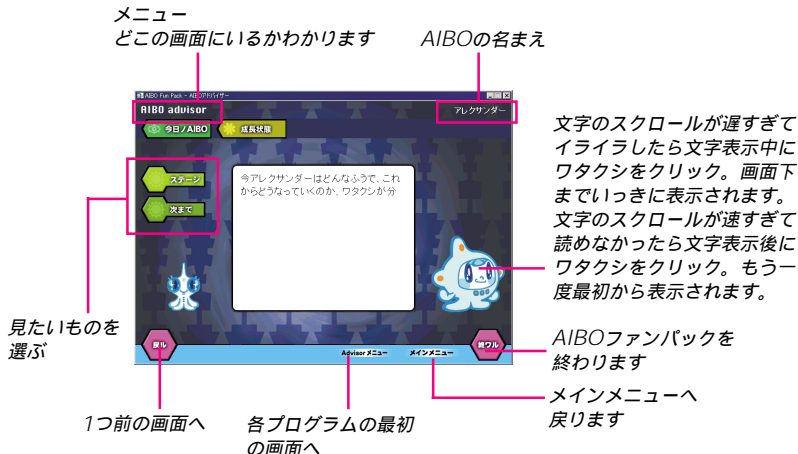


## オマケ

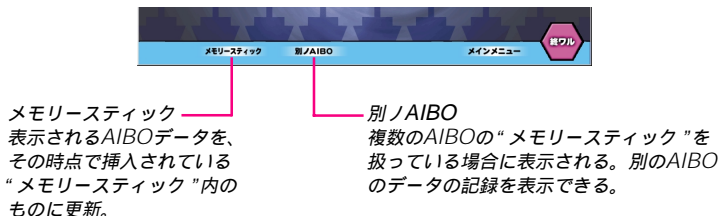




## 基本画面



「AIBOアドバイザー」「AIBOダイアリー」「AIBOタイム」の最初の画面では



# AIBOアドバイザー



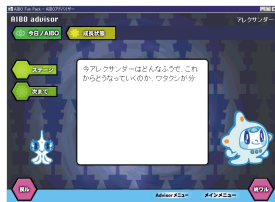
AIBOの今の状態やこれまでの記録、ワタクシからのアドバイスなどを見ることができます。撮った写真もまとめて見れます。

## ■ 今日ノAIBO

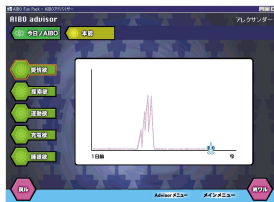


「今日ノAIBO」では、AIBOがどんな状態なのかがわかります。

「成長状態」では、AIBOがどんな成長段階のどのあたりにいるのかがわかります。



「本能」「感情」では、AIBOが最近の24時間の間にどんな本能(欲求)を持っていたか、どんなことを感じていたかをグラフで見ることができます。



#### ヒント

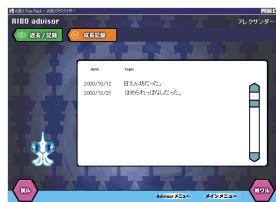
- グラフをクリックすると前後2時間の詳細が見られます。もう1回クリックすると元に戻ります。
- 「睡眠欲」のグラフには、あなたがどれだけAIBOとコミュニケーションしたかを示す青いグラフも添えられています。

## ■ 過去ノ記録

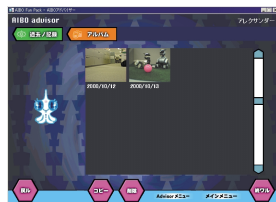


「過去ノ記録」では、AIBOの成長の様子、思い出の風景、ワタクシが今までにアドバイスしたこと、記録を見ることができます。

「成長記録」では、AIBOが成長してきた過程を見ることができます。



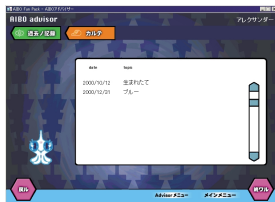
「アルバム」では、AIBOが撮った写真のサムネールを見ることができます。また、選んだ写真をファイル (Jpeg) として保存 (コピー) したり、削除したりできます。



### ご注意

- アルバムから写真を削除すると、AIBOダイアリーからも同じ写真が削除されます。
- 一度削除した写真はアルバムに再登録できません。
- その他の写真に関するご注意は20ページをご覧ください。

「カルテ」では、「オナヤミ解決」でワタクシがしたアドバイスの簡単な履歴を見ることができます。



## ■ オナヤミ解決



AIBOの目や耳が壊れていないか、どんな性格かなど、一見してわかりにくいところをワタクシが確かめてあなたにお知らせします。これでナヤミもスッキリ解決です。

「生活環境」では、AIBOの目や耳が見え、聞こえているかを確かめることができます。

「アドバイス」では、今のAIBOはどんなAIBOなのか、ワタクシが分析します。

# AIBOダイアリー



AIBOが書いた日記をこっそりのぞいてみましょう。AIBOの言葉はワタクシが翻訳しておきました。AIBOがその日に撮った写真も一緒にどうぞ。

前の日記を見る

次の日記を見る

カレンダーを表示  
カレンダーから日付を選んで過去の日記を見ることができます。  
日記のある日は水色、選択されている日はピンク色で表示されます。

AIBOの言葉

ワタクシがホンヤクしたものの

コメントを入力できます。

コピー  
写真をJpegファイルとして保存(コピー)する。

削除  
表示されている写真を削除する。

印刷  
指定した期間の日記を印刷します。

削除  
とおきたくない日記を削除する。

日記コピー  
指定した期間の日記を、Htmlファイルとして保存(コピー)する。  
指定したフォルダにXXXXXXXX(日付).htmという名前で保存されます。

#### ご注意

- AIBOダイアリーから写真を削除すると、AIBOアドバイザーのアルバムからも同じ写真が削除されます。
- 写真が複数枚ある場合、その日最後に撮った写真が表示されます。写真を削除すると、1つ前の写真が表示されます。
- その他の写真に関するご注意は20ページをご覧ください。

## AIBOタイム



AIBOの時計機能を生かして、AIBOがあなたの指示したスケジュールに合わせてちょっとした芸をしたり、記念日の思い出作りのお手伝いをします。

### ご注意

- AIBOタイムで扱えるデータのサイズは、合計1MBまでです。AIBOタイムの設定がいっぱいの場合は保存時にメッセージが表示されます。どれかを削除してから新しい設定を書き込んでください。
- 「カレンダー」「マイ記念日」の設定が同じ日時に重なったときは、マイ記念日 > カレンダーの優先順位でアクションやサウンドが決定されます。
- 「オ目覚メ」を設定すると、解除するまで毎日、設定どおりに目覚めます。



## ■ AIBOといっしょに目覚めよう(オ目覚メ)



AIBOを毎日決まった時間に起こし、好きなサウンドを鳴らすことができます。

AIBOは目が覚めても、寝ボケていたりシャキッと起きたりと毎日様々。それでもきちんと決まった時間に起きるから、安心してくださいね。

### 1 AIBOタイムのメニュー画面で[オ目覚メ] ボタンをクリックする。

「オ目覚メ」画面が表示されます。



「起こす」ラジオボタン  
ONにし、起床時間を設定する。

[設定] ボタン  
AIBOが鳴らすサウンドをサウンド設定ダイアログ  
(39ページ)で選択する。

### 2 設定したら[次へ]ボタンをクリックする。

「確認リスト」画面が表示されます。

続けて「オ目覚メ」以外を設定したい場合は [Timeメニュー] ボタンをクリックします。

---

### 3 [メモリースティックニ保存] ボタンをクリックする。

設定内容がAIBOライフのAIBO-ware“メモリースティック”に書き込まれます。終了メッセージが表示されるまで“メモリースティック”を抜かないでください。

---

### 4 “メモリースティック”をAIBOに入れてAIBOを起動し、**あごセンサーと背中センサーを同時に3秒以上押し**てスリープモードにしてください。

---

#### *AIBOが起きたら*

サウンドを鳴らし終わると、自律モードで行動を始めます。

#### **ご注意**

- ・ AIBOを寝かせるときは必ず、あごセンサーと背中センサーを同時に3秒以上押し、スリープモードにしてください。
- ・ AIBOの電源を切ってしまう（胸ランプが消灯します）と、設定した時間が来ても起きません。
- ・ AIBOが起きていると、設定した時間が来ても何もしません。
- ・ 「オ目覚メ」画面で[起こさない]を選ぶと、お目覚め機能は解除されます。
- ・ 落下する危険性のある場所や振動する場所、不安定な場所ではAIBOを使用しないでください。
- ・ 動きの妨げとなるものをAIBOの周囲に置かないでください。

## ■ AIBOといっしょにお祝いだ(マイ記念日)



指定された日時を選択した記念日を知らせてくれるので、AIBOといっしょにお祝いしましょう。10回分まで設定できます。あなたのメッセージを録音してAIBOに気持ちを託しちゃうのもいいですね。

### 1 AIBOタイムのメニュー画面で [マイ記念日] ボタンをクリックする。

「マイ記念日」画面が表示されます。

すでに、あなたの誕生日がセットされています。

AIBOが忘れたくない特別な日ですので、変更も削除もできませんので、ご了承ください。

### 2 [新規登録] ボタンをクリックする。

「記念日設定」画面が表示されます。

記念日名 リストに表示するタイトルを入力する

時間 お祝いの時間を入力する。

サウンド AIBOが鳴らすサウンドをサウンド設定ダイアログ(39ページ)で選択・録音する。

種別 [選択] ボタンをクリックして、どんな記念日が選択する。

日にち 記念日の日にちを入力する。

誰の 誰の記念日かを入力する。[選択] ボタンをクリックしてあなたとの関係を選ぶ。

---

### 3 入力したら [OK] ボタンをクリックする。

「マイ記念日」画面に戻ります。続けて設定したい場合は [新規登録] ボタンをクリックしてください。

---

### 4 「マイ記念日」の設定が終わったら [次へ] ボタンをクリックする。

「確認リスト」画面が表示されます。設定内容を確認してください。  
続けて「マイ記念日」以外を設定したい場合は [Timeメニュー] ボタンをクリックします。

---

### 5 [メモリースティックに保存] ボタンをクリックする。

設定内容がAIBOライフのAIBO-ware“メモリースティック”に書き込まれます。終了メッセージが表示されるまで“メモリースティック”を抜かないでください。

---

#### ご注意

- ・ 同じ日時の設定が重なったときは、「マイ記念日」画面上にある設定が優先されます。
- ・ AIBOが目覚めていないと、決められた時間がきても動作しません。

#### 設定した記念日を削除するには

「マイ記念日」画面(手順1)で記念日を選択し [削除] ボタンをクリックします。

#### 設定した記念日を変更するには

「マイ記念日」画面(手順1)で記念日を選択し [変更] ボタンをクリックします。

## ■ AIBOにお決まりアクション(カレンダー)



決められた曜日や時間ごとに、AIBOが指定されたアクションをします。10回分まで設定できます。期間を指定できるので、季節感を演出することもできちゃいます。

- 1 AIBOタイムのメニュー画面で [カレンダー] ボタンをクリックする。  
「カレンダー」画面が表示されます。

- 2 [新規登録] ボタンをクリックする。  
「カレンダー設定」画面が表示されます。

イベント名  
リストに表示する  
タイトル

「時間」 イベントを  
行う時間を設定する。

動き [選択] ボタン  
をクリックしてAIBO  
のアクションを選択する。

日にち イベントを有効にする  
期間や曜日などを設定できる。

サウンド AIBOが鳴らすサウ  
ンドをサウンド設定ダイアロ  
グ(39ページ)で選択する。

---

### 3 入力したら [OK] ボタンをクリックする。

「カレンダー」画面に戻ります。続けて設定したい場合は [新規登録] ボタンをクリックしてください。

---

### 4 「カレンダー」の入力が終わったら [次へ] ボタンをクリックする。

「確認リスト」画面が表示されます。設定内容を確認してください。  
続けて「カレンダー」以外を設定したい場合は [Timeメニュー] ボタンをクリックします。

---

### 5 [メモリースティックに保存] ボタンをクリックする。

設定内容がAIBOライフのAIBO-ware“メモリースティック”に書き込まれます。終了メッセージが表示されるまで“メモリースティック”を抜かないでください。

---

#### ご注意

- 同じ日時の設定が重なったときは、「カレンダー」画面上にある設定が優先されます。
- AIBOが目覚めていないと、決められた時間がきても動作しません。
- 期間指定のイベントは、その期間が過ぎた後でも、再び“メモリースティック”に保存することにより、来年も設定が有効になります。

## ■ 設定状況



AIBOタイムで設定している内容を見ることができます。

「AIBOタイム」メニュー画面で [設定状況] ボタンをクリックします。

## ■ サウンドを設定する

AIBOが鳴らすサウンドの設定をするときに「サウンド設定」ダイアログが表示され、自作のサウンドファイルを選択したり録音したりできます。

リストから好きなサウンドを選び [OK] ボタンをクリックします。



## 「サウンド登録」ダイアログ

「サウンド設定」ダイアログで [新規登録] または [変更] ボタンをクリックすると表示されます。

- 1** ファイル 既存のサウンドファイルを選択する。

または

- 1** 録音ボタン 最長5秒まで録音できる。  
失敗しても、何回でも録り直しOK。  
録音したサウンドを使うなら、ファイル名を入力する必要はありません。



- 2** リスト名 サウンドリストに表示される名まえをつける。

再生ボタン  
サウンドを鳴らす。

A.C.ニマが一周したら録音終了。

停止ボタン  
再生、録音を止める。



## AIBOで再生可能なサウンドファイル形式

市販のサウンドエディターなどで編集した次のMIDIまたはWAVEファイルをAIBOで再生できます。それ以外の形式のサウンドは正確に再生できません。

### MIDIファイル

MIDIファイルは、Standard MIDI File の Format0 ( シングルトラック / マルチチャネル ) を使用してください。以下の機能、制限があります。

- ベロシティは有効ですが、ボリュームやエクスプレッションには対応していません。
- プログラムチェンジ / バンクセレクトなどには対応していませんので、音色を変えることはできません。
- AIBOの同時発音数は1 ( モノフォニック ) です。同時に出る音が複数にならないように作成してください。
- AIBOの再生可能音域はC4 ~ B6 ( ノートナンバー60 ~ 95 ) です。それ以外の音を指定することは可能ですが、C4が再生されてしまいます。また、C4 ~ B4 ( ノートナンバー60 ~ 71 ) の音は、AIBOに搭載されているスピーカーの制限により音質が低下します。C5より上の音域をお使いになることをお奨めします。
- 時間的分解能: 32ms ( すべての音符が32ms間隔にクオンタイズされます。 )
- チャンネル / トラック: それぞれ0のみ有効

## WAVEファイル

使用できるWAVEファイルのサウンド形式は、8kHz、8ビット、モノラル、PCMです。最長5秒間までです。

## オプション

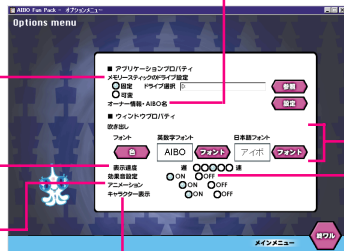


AIBOファンパックのいろいろな設定ができます。

“メモリースティック”のドライブ設定「固定」を選択すると、“メモリースティック”のドライブ選択を要求されることがなくなる。

吹き出しの文字の表示速度を変更できる。

プログラムの動作スピードが遅くて気になるときは「OFF」に。ワタクシは動かずじっとしてます。



ワタクシをお気に召さないときは「OFF」にしてください.....。

オーナー情報・AIBO名（16ページ）

吹き出しのフォント・サイズ・色を変更できる。

効果音をON/OFFできる。

## ツール

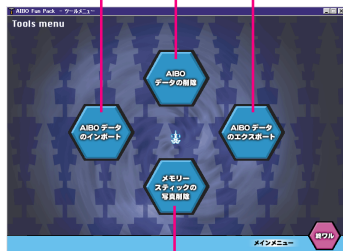


AIBOファンパック用にPCに保存してあるAIBOのデータを扱ったり、“メモリースティック”上の写真を削除したりできるちょっと便利なツールです。

**AIBOデータの削除** AIBOファンパックが保存・管理しているPC上のAIBOのデータを削除する。

**AIBOデータのインポート**  
AIBOファンパックの外にあるエクスポートしたAIBOのデータを取り込む。

**AIBOデータのエクスポート**  
AIBOファンパックで保存しているPC上のAIBOのデータをコピーし、ハードディスクなどのメディアに保存する。他のPCへデータを移すときやバックアップするときに便利。エクスポートしたデータは、「AIBOデータのインポート」でAIBOファンパックに取り込みます。



**メモリースティックの写真削除**  
“メモリースティック”をPCにセットしてボタンをクリックすると、“メモリースティック”内に保存されている写真データをすべて削除する。

## オマケ



AIBOやワタクシのスクリーンセーバーやWindowsの壁紙などが入っています。

「メインメニュー」画面（またはCD-ROMを入れたら表示される画面で）の[オマケニアクセス] ボタンをクリックすると、インターネットブラウザが起動してオマケの一覧を見ることができます。

オマケをインストールすると、AIBOファンパックがインストールされているフォルダ内のExtrasフォルダに保存されます。

インストールしない場合は、CD-ROMのExtrasフォルダからハードディスクにコピーして使ってください。

### ■ スクリーンセーバーの設定

- 1 スクリーンセーバーのファイルを「windows¥system」フォルダにコピーする。
- 2 タスクバーの[スタート] ボタンをクリックし、[設定] から [コントロールパネル]—[画面]—[スクリーンセーバー] の順に選ぶ。
- 3 スクリーンセーバーを選ぶ。

## ■ 壁紙の設定

---

- 1 タスクバーの [スタート] ボタンをクリックし、[設定] から [コントロールパネル]—[画面]—[背景] の順に選ぶ。
  - 2 壁紙の種類、表示位置を選ぶ。
- 

## ■ デスクトップアイコンの設定

---

- 1 タスクバーの [スタート] ボタンをクリックし、[設定] から [コントロールパネル]—[画面]—[効果] の順に選ぶ。
  - 2 表示から、変更するアイコンを選ぶ。
-

## ■ ショートカットアイコンの設定

---

- 1 変更するショートカットアイコンを右クリックし、メニューから「プロパティ」を選択する。
  - 2 [ショートカット] タブをクリックし、[アイコンの変更] をクリックする。
  - 3 設定するアイコンを選ぶ。
- 

## ■ マウスポインタの設定

---

- 1 タスクバーの [スタート] ボタンをクリックし、[設定] から [コントロールパネル]-[マウス]-[ポインタ] の順に選ぶ。
  - 2 設定するマウスポインタを選ぶ。
-

# その他

## 困ったときは

症状	原因 対策(参照ページ)
間違った“メモリースティック”だというメッセージが表示される	<ul style="list-style-type: none"> <li>• AIBOライフ以外の“メモリースティック”か、AIBOファンパックで対応していないAIBOライフの“メモリースティック”をPCにセットした。 本ソフトウェアはAIBOライフERF-210AW01にのみ対応しています。お使いのAIBOライフを確認してください。</li> </ul>
表示されるAIBOのデータが変わらない・AIBOが成長しない	<ul style="list-style-type: none"> <li>• “メモリースティック”の誤消去防止スイッチがLOCKになっている。 “メモリースティック”の誤消去防止スイッチのLOCKを外してください。(15ページ)</li> </ul>
日記の写真がボケている	<ul style="list-style-type: none"> <li>• AIBOが眠いときに撮った可能性があります。(20ページ)</li> </ul>
写真の写りが思い通りにならない	<ul style="list-style-type: none"> <li>• AIBOが見たものをそのまま写真データにしますので、人間の目に映る光景とは違うときもあります。写真画質に関しては20ページをご覧ください。</li> </ul>

症状	原因 対策( 参照ページ )
写真が撮れない	AIBOを再起動してみてください。
「AIBOダイアリー」で 変な文字が表示される	<ul style="list-style-type: none"> <li>• AIBO語が表示されています。 A.C.ニマが日本語に翻訳した文章も併せて表示されています。そちらをお読みください。</li> </ul>
昨日の日記がない	<p>“メモリースティック”をAIBOに入れてAIBOを起動してから、再度AIBOの電源を切って“メモリースティック”をAIBOファンバックで使ってください。</p>
AIBOタイムの「マイ記念日」「カレンダー」で 設定したイベントが再生されない	<ul style="list-style-type: none"> <li>• いくつかのイベントが同じ日時に設定されている。 イベントの日時が重なると、優先順位の高いイベントだけが再生されます。</li> <li>• AIBOが目覚めていない AIBOの電源が入っているか確認してください。 AIBOがスリープモードになっていないか確認してください。</li> </ul>



症状	原因 対策( 参照ページ )
AIBOタイムの「オ目覚メ」で設定してもAIBOが目覚めない	<ul style="list-style-type: none"> <li>設定後、AIBOを起動していない。 “メモリースティック”をAIBOに入れてAIBOを起動してからスリープモードにしてください。</li> <li>AIBOがスリープモードになっていない あごセンサーと背中センサーを同時に3秒以上押してスリープモードにしてください。</li> </ul>
WAVEやMIDIデータが正常に再生されない	使用可能なデータかお確かめください。( 41ページ )
WAVEデータが最後まで再生されない	<ul style="list-style-type: none"> <li>5秒間までしか再生できません。</li> </ul>

## 付属品

印刷物一式

- AIBOファンパック「ユーザーガイド」( 1冊 )
- キーコードシール( 1枚 )
- ソフトウェア使用許諾契約書( 1冊 )



## AIBOで再生可能なサウンドファイル形式

「AIBOで再生可能なサウンドファイル形式」(ユーザーガイド41ページ)には、以下の追加制限がありますので、ご注意ください。

### MIDIファイル

- ノートON/OFF以外のデータを大量に設定しないでください。
- 時間の分解能は32msですが、この間(32ms内)にノートON/OFFを繰り返さないでください。

## Sound files that AIBO can play back

Please note the limitations below in addition to the section "Sound files that AIBO can play back" (User's Guide, page 41).

### MIDI file

- Do not set a large amount of data to other than note on/off.
- Notes are quantized at 32 ms intervals. Do not repeat note on/off within this interval (32 ms).



\* 4 6 5 3 3 8 2 0 1 \* (1)

## Fichiers son pouvant être reproduits par AIBO

Attention: les limites indiquées ci-dessous viennent compléter la section "Fichiers son pouvant être reproduits par AIBO" (Guide de l'utilisateur, page 41).

### Fichier MIDI

- Ne réglez pas un grand nombre de données sur une autre position que note on/off.
- Les notes sont quantifiées à des intervalles de 32 ms. Ne répétez pas note on/off à l'intérieur de cet intervalle (32 ms).

## Was für Audiodateien kann AIBO wiedergeben?

Bitte beachten Sie die unten angegebenen Einschränkungen zusätzlich zum Abschnitt „Was für Audiodateien kann AIBO wiedergeben?“ im Benutzerhandbuch auf Seite 41.

### MIDI-Datei

- Setzen Sie nicht eine große Datenmenge auf etwas anderes als Note on/off.
- Die Töne werden mit einem Intervall von 32 ms quantisiert. Führen Sie Note on/off in diesem Intervall (32 ms) nicht wiederholt aus.