



SONY

2-657-410-01(1)

ERF-7AW03UG1
ERF-7AW03UG2



アップグレードキットについて／ Upgrade kit



* 2 6 5 7 4 1 0 0 1 * (1)

Printed in Japan © 2005 Sony Corporation

付属品を確かめる

アップグレードキットに以下の付属品が揃っているかご確認ください。

- AIBOマインド3 “メモリースティック” (1)
- AIBO WLANマネージャー3/AIBOエンターテインメントプレイヤーVer.2.0 CD-ROM* (1)
- ステーションマーカー (ERF-7AW03UG1のみ) (1)
- 印刷物
 - ソフトウェア使用許諾書 (1)
 - アップグレードキットについて (本書) (1)
 - その他ちらし

- * AIBOマインド3用の以下のユーザーガイドは、PDF形式でCD-ROMに収録されています。
 - ユーザーガイド(基本編)
 - ユーザーガイド(PC・ネットワーク編)
 - ユーザーガイド(AIBOエンターテインメントプレイヤー編)

アップグレードについて

「AIBOマインド3」“メモリースティック”を使って、あなたのAIBO ERS-7M2(ERS-7)のAIBOマインド2(AIBOマインド)をAIBOマインド3に進化(アップグレード)させることができます。また、PCソフト「AIBOエンターテインメントプレイヤー」をお使いの方は、「AIBOエンターテインメントプレイヤー Ver.2.0」にアップグレードすることで、新たな機能をお楽しみいただけます。

■ アップグレードしてできるようになること

- AIBOマインド3にアップグレードすると、新規に以下のことができるようになります。
- 詳しくは、付属のCD-ROMに収録されている「ユーザーガイド(基本編)」(PDF)、「ユーザーガイド(AIBOエンターテインメントプレイヤー編)」(PDF)をご覧ください。
- AIBOが自分の気持ちや状態を言葉でお話してくれる(ボイスサウンドモード)
 - AIBOがアイボーンやピンクボールの位置を覚えてくれる
 - AIBOにお気に入りのものを教える
 - AIBOにお留守番してもらう
 - 他のAIBOとコミュニケーションする
 - AIBOエンターテインメントプレイヤー Ver.2.0で遊ぶ
AIBOエンターテインメントプレイヤー Ver.2.0では、次のような遊びもできます。
 - AIBOの認識したものや状態をPC上に表示する
 - AIBOが書いた日記を読む

■ アップグレードして引き継がれるデータ

- AIBOにつけた名前
- オーナー登録
- 成長の度合
- AIBOエンターテインメントプレイヤーのオプションで設定した情報
- AIBOエンターテインメントプレイヤーで登録したインターネットラジオ、音楽、プレイリスト、スケジュールなど
- AIBOエンターテインメントプレイヤーで録画した動画や撮影した静止画

■ アップグレードすると引き継がれないデータ

- “メモリースティック”に保存されている写真
 - * AIBOが撮影した写真、オーナーの写真は引き継がれません。オーナーの写真をご覧になる場合は、お手数ですが、再度オーナー登録を行ってください。
- AIBO WLANマネージャーで設定した無線LAN設定
- お気に入りの場所、お気に入りのもの
- AIBOエンターテインメントプレイヤーで設定したVPR登録
- AIBOアイズ機能(メールの設定、伝言メッセージ、ボイスシグネチャー)
- カスタムデータ

AIBOマインド3での注意点

AIBOマインド3では、AIBOマインド/AIBOマインド2と以下の点が異なります。詳しくは、付属のCD-ROMに収録されている「ユーザーガイド(基本編)」(PDF)をご覧ください。

- 「寝る時間」(AIBOが寝ている時間)では、AIBOアイズやAIBOフォトアルバムは使えません。
- AIBOが理解できる言葉の「だんず」は、「あいぼだんず」に変更されました。
- 「おーなーとうろく」「なまえとうろく」「しゃしんとって」「めっせーじちえっく」と話しかけたとき、AIBOはあなたから頭タッチセンサーを触られるのを待ちます(その後に音声ガイドを流します)。
- オーナー登録は3人まで登録できます。AIBOマインドで登録したオーナーは1番に登録されます。
- AIBOマインド/AIBOマインド2のカスタムデータは使用できません。

ERF-7AW03UG1をお使いのお客様へ ステーションマーカーを取り替える

AIBOマインドでお使いのステーションマーカー(緑と青)は、AIBOマインド3のAIBOでは認識することができません。付属のステーションマーカーに取り替えてください。AIBOマインドのAIBOでは、AIBOマインド3用のステーションマーカー(黒と白)は認識できません。ステーションマーカーの取り付けについて詳しくは、付属のCD-ROMに収録されている「ユーザーガイド(基本編)」(PDF)をご覧ください。

ソフトウェアのインストールについて

ERS-7M3の無線LAN機能を使って、「AIBOアイズ」や「AIBOフォトアルバム」、「AIBOエンターテインメントプレイヤー」を楽しむためには、以下のソフトウェアをPCにインストールする必要があります。

「AIBOアイズ」と「AIBOフォトアルバム」のみをお使いになる場合は、「AIBO WLANマネージャー 3」のみをインストールしてください。

「AIBOエンターテインメントプレイヤー」をお使いになる場合は、以下すべてのソフトウェアをインストールしてください。

■ 付属のCD-ROMからインストールするソフトウェア

- AIBO WLANマネージャー 3
- AIBOエンターテインメントプレイヤー Ver.2.0
- AIBOエンターテインメントプレイヤー追加パッケージ (Windows 2000をお使いの場合のみ)
- Microsoft® DirectX® 9

■ ホームページからダウンロードしてインストールするソフトウェア

- Microsoft® Windows Media® Player 9または10 (PCにインストールされていない場合のみ)
- Microsoft® Internet Explorer 6 (Windows 2000をお使いの場合のみ)
- Adobe® Reader® (PCにインストールされていない場合のみ)

必要なシステム

■ 「AIBO WLANマネージャー 3」ソフトウェアをインストールするために必要なシステム

- OS : Microsoft® Windows® 98 SE、Microsoft® Windows® Me、Microsoft® Windows® 2000、Microsoft® Windows® XP
- “メモリースティック” リーダー／ライター*1

■ 「AIBOアイズ」をお使いになるために必要なシステム

- “メモリースティック” リーダー／ライター*1
- IEEE802.11b準拠無線LAN機能*2
- インターネット接続*3
- POP受信/SMTP送信が可能なメールアドレス*4
- Webブラウザ

■ 「AIBOフォトアルバム」をお使いになるために必要なシステム

- “メモリースティック” リーダー／ライター*1
- IEEE802.11b準拠無線LAN機能*2 (推奨)
- Webブラウザ

■ 「AIBO エンターテインメントプレイヤー Ver.2.0」ソフトウェアをインストールするために必要なシステム*5

- OS : Microsoft® Windows® XP (Service Pack1、Service Pack2)、Microsoft® Windows® 2000 (Service Pack4)
- CPU/メモリ/HDD
必須環境
 - CPU : インテル® Pentium® III プロセッサ 800 MHz以上
 - メモリ : 256 MB以上
 - HDD : 空き容量120 MB以上推奨環境*6
 - CPU : インテル® Pentium® 4プロセッサ 2 GHz以上
 - メモリ : 512 MB以上
 - HDD : 空き容量1 GB以上
- グラフィックカード : Microsoft DirectXに対応した3Dグラフィックカード

- Microsoft® DirectSound® 対応サウンドボード
- “メモリースティック” リーダー／ライター*1
- IEEE802.11b準拠無線LAN機能*2
- インターネット接続*3

- *1 動作保証はソニー製品のみで行っております。
- *2 PCとアクセスポイントを無線LANで接続する場合、PC側にIEEE802.11b準拠無線LAN機能が必要です。「AIBOアイズ」をお使いになる場合は、モデム、アクセスポイントのどちらかに、ルーター機能が必要です。
- *3 FTTH/ADSL/CATV回線などの常時接続環境をおすすめします。
- *4 POPサーバーがUIDLコマンド(メール個々につけられたIDを一覧表示する)をサポートしている必要があります。サポートの有/無については、ご契約のプロバイダーに確認してください。
- *5 PCのCPU性能や無線LAN環境によっては、再生中の音楽や録画音声が入切れることがあります。
- *6 録画機能を利用する場合はこちらを推奨します。これ以下の環境では、録画音声が入切れる頻りに入切れたり、画像の更新が遅くなるなどの現象が発生することがあります。

ソフトウェアをインストール する

ご注意

インストールする前に、管理者またはAdministratorグループのメンバーとしてログオンしてください。

- 1 付属のCD-ROMをCD-ROMドライブにセットする。
自動的にインストーラーが起動し、メニュー画面が表示されます。



- 2 「AIBO WLANマネージャー3」をクリックする。
「AIBO WLANマネージャー3のセットアップへようこそ」画面が表示されます。
この後は、画面の指示にしたがって操作してください。

ヒント

AIBO WLANマネージャーがすでにインストールされているときは、古いバージョンをアンインストールするメッセージが表示されます。
画面の指示に従って古いバージョンをアンインストールしてから、続けてAIBO WLANマネージャー 3のインストールを行ってください。

「InstallShield Wizardの完了」というメッセージが表示されたら、[完了] をクリックすると、「AIBO WLANマネージャー 3」ソフトウェアのインストールが完了します。
ネットワーク設定と「AIBOアイズ」の設定後、「AIBOアイズ」と「AIBOフォトアルバム」機能をお使いいただけます。詳しくは、付属のCD-ROMに収録されている「ユーザーガイド PC・ネットワーク編」(PDF) をご覧ください。

「ユーザーガイド PC・ネットワーク編」(PDF) をご覧になるには、Adobe Readerが必要です。PCにインストールされていないときは、手順8に進んでください。

「AIBOエンターテインメントプレイヤー」をお使いになるには、手順3に進んでください。

- 3 「AIBOエンターテインメントプレイヤーVer.2.0」をクリックする。
「AIBO Entertainment PlayerのInstallShield Wizardへようこそ」画面が表示されます。
すでに「AIBOエンターテインメントプレイヤー」をインストールしている場合は、一度アンインストールされた後、新しい「AIBOエンターテインメントプレイヤー Ver.2.0」がインストールされます。
この後は、画面の指示にしたがって操作してください。
「InstallShield Wizardの完了」というメッセージが表示されたら、[完了] をクリックすると、「AIBOエンターテインメントプレイヤー」ソフトウェアのインストールが完了します。

Windows 2000をお使いの場合は、手順4に進んでください。
Windows XPをお使いの場合は、手順5に進んでください。

- 4 「AIBOエンターテインメントプレイヤー追加パッケージ」をクリックする。
「Welcome to the AIBO Entertainment Player Additional Package Setup Wizard」画面が表示されます。
この後は、画面の指示にしたがって操作してください。
「Installation Complete」画面が表示されたら、[Close] をクリックすると、「AIBOエンターテインメントプレイヤー追加パッケージ」のインストールは完了です。

- 5 「DirectX 9」をクリックする。
「DirectXセットアップの開始」画面が表示されます。
[同意します] をチェックし、[次へ] をクリックします。
この後は、画面の指示にしたがって操作してください。
「インストールの完了」というメッセージが表示されたら、[完了] をクリックすると、「DirectX」ソフトウェアのインストールが完了します。インストール完了後に、PCの再起動が必要になる場合があります。

- 6 Microsoft Windows Media Player 9または10をインストールする。
マイクロソフト社のホームページからダウンロードしてインストールしてください。
詳しくは、マイクロソフト社のホームページ (<http://www.microsoft.com/japan/>) をご覧ください。
すでにインストールされている場合は、改めてインストールする必要はありません。

Windows 2000をお使いの場合は、手順7に進んでください。
Windows XPをお使いの場合は、手順8に進んでください。

- 7 Microsoft Internet Explorer 6をインストールする。
マイクロソフト社のホームページからダウンロードしてインストールしてください。
詳しくは、マイクロソフト社のホームページ (<http://www.microsoft.com/japan/>) をご覧ください。
すでにインストールされている場合は、改めてインストールする必要はありません。

- 8 Adobe Readerをインストールする。
ユーザーガイド (PDF) を参照するにはAdobe Readerのインストールが必要です。アドビシステムズ社のホームページからダウンロードしてインストールしてください。詳しくは、アドビシステムズ社のホームページ (<http://www.adobe.co.jp/>) をご覧ください。
すでにインストールされている場合は、改めてインストールする必要はありません。

以上で必要なソフトウェアのインストールは完了です。

各機能をお使いになる前に、「AIBO WLANマネージャー 3」でネットワーク設定を確認してください。ネットワーク設定について詳しくは、付属のCD-ROMに収録されている「ユーザーガイド PC・ネットワーク編」(PDF) をご覧ください。

Checking the Contents of the Kit

- Make sure the upgrade kit includes the following items.
- AIBO MIND 3 “Memory Stick” (1)
 - AIBO WLAN Manager 3/AIBO Entertainment Player Ver.2.0 CD-ROM* (1)
 - Station marker (ERF-7AW03UG1 only) (1)
 - Documents
 - Software End User License Agreement (1)
 - Upgrade kit (this document) (1)
 - Other fliers
 - * The following User’s Guides for use with the AIBO MIND 3 software are included on the supplied CD-ROM in PDF format.
 - “User’s Guide (Basic)” for the AIBO robot
 - “User’s Guide (PC-Network)” for the AIBO robot
 - “User’s Guide (AIBO Entertainment Player)” for the AIBO robot

Before operating the unit, please read this manual thoroughly, and retain it for future reference.

Safety Information

WARNING

- To reduce fire or shock hazard, do not expose the product to rain or moisture.
- Keep out of reach of children. Danger of swallowing.

CAUTION

You are cautioned that any changes or modifications not expressly approved in this manual could void your authority to operate this equipment.

Regulatory Information

For the Customers in the U.S.A.

WARNING

THIS DEVICE COMPLIES WITH PART 15 OF THE FCC RULES. OPERATION IS SUBJECT TO THE FOLLOWING TWO CONDITIONS:
(1) THIS DEVICE MAY NOT CAUSE HARMFUL INTERFERENCE, AND
(2) THIS DEVICE MUST ACCEPT ANY INTERFERENCE RECEIVED, INCLUDING INTERFERENCE THAT MAY CAUSE UNDESIRE

Notice

This equipment has been tested and found to comply with the limits for a Class B digital device, pursuant to Part 15 of the FCC Rules. These limits are designed to provide reasonable protection against harmful interference in a residential installation. This equipment generates, uses, and can radiate radio frequency energy and, if not installed and used in accordance with the instructions, may cause harmful interference to radio communications. However, there is no guarantee that interference will not occur in a particular installation. If this equipment does cause harmful interference to radio or television reception, which can be determined by turning the equipment off and on, the user is encouraged to try to correct the interference by one or more of the following measures:

- Reorient or relocate the receiving antenna.
- Increase the separation between the equipment and receiver.
- Connect the equipment into an outlet on a circuit different from that to which the receiver is connected.
- Consult the dealer or an experienced radio/TV technician for help.

For the Customers in Europe

- This product complies with CE (EMC) Marking.
- This product complies with EN55022 and EN55024. Class B digital for use in following area: residential, business, and light-industrial.
 - This product conforms with the following European Directive: 89/336/EEC, 92/31/EEC (EMC directive)

For details, please access the following URL:
<http://www.compliance.sony.de/>

About This Upgrade

Using the AIBO MIND 3 “Memory Stick”, your AIBO® Entertainment Robot ERS-7M2 (ERS-7) can evolve (upgrade) from the AIBO MIND 2 (AIBO MIND) to the AIBO MIND 3 software.

In addition, if you are using the “AIBO Entertainment Player” software, you can enjoy new features by upgrading to “AIBO Entertainment Player Ver.2.0”.

■ What’s new with this upgrade

When you upgrade to the AIBO MIND 3 software, you can enjoy the following new functions. For more information, refer to the “User’s Guide (Basic)” and “User’s Guide (AIBO Entertainment Player)” for the AIBO robot (PDF) on the supplied CD-ROM.

The AIBO robot can:

- Communicate its emotional and physical condition (Voice Sound Mode)
- Remember the location of its AIBOne toy and pink ball
- Be taught to recognize your favorite things
- Watch your house
- Communicate with another AIBO robot
- Be used with AIBO Entertainment Player Ver.2.0 to play games, such as:
 - Displaying objects recognized by the AIBO robot and its current condition on your computer
 - Reading diary entries written by the AIBO robot

■ Data that is unaffected when you upgrade

- The AIBO robot’s name
- The AIBO robot’s registered owner
- The AIBO robot’s maturity level
- Information set in the options of AIBO Entertainment Player
- Information registered with AIBO Entertainment Player, such as Internet radio stations, music, playlists, and schedule entries
- Videos recorded and still images captured with AIBO Entertainment Player

■ Data that is not retained when you upgrade

- Photos saved on the “Memory Stick” media
 - * Pictures taken by the AIBO robot, including the owner’s picture, are not retained. To view the owner’s picture, you must perform owner registration again.
- Wireless LAN settings configured in AIBO WLAN Manager
- The AIBO robot’s favorite place and favorite things
- VPR registration configured in AIBO Entertainment Player
- Data from the AIBO EYES feature (mail settings, messages, and voice signature)
- Custom data

Changes in AIBO MIND 3

The following points in the AIBO MIND 3 software have changed since the AIBO MIND/MIND 2 software. For details, refer to the “User’s Guide (Basic)” for the AIBO robot (PDF) on the supplied CD-ROM.

- The AIBO EYES and AIBO Photo Album features cannot be used after the AIBO robot’s bedtime (when the AIBO robot is asleep).
- When you say “*Owner registration*”, “*Name registration*”, “*Take a picture*”, or “*Check messages*”, the AIBO robot waits for you to touch its head sensor (after which the voice guide starts).
- Up to three owners can be registered. The owner originally registered with the AIBO MIND software is registered as the first owner.
- Custom data from AIBO MIND and AIBO MIND 2 cannot be used.

For Users of the ERF-7AW03UG1 Replacing the Station Marker

The station marker used with the AIBO MIND software (green and blue) cannot be recognized by the AIBO robot using the AIBO MIND 3 software. Replace it with the station marker supplied with this upgrade kit.

Note that the AIBO robot using the AIBO MIND software cannot recognize the station marker for use with the AIBO MIND 3 software (black and white).

For more information on exchanging the station marker, refer to the “User’s Guide (Basic)” for the AIBO robot (PDF) on the supplied CD-ROM.

Software Installation (PC Applications Quick Guide)

To enjoy the “AIBO EYES” feature, “AIBO Photo Album”, and “AIBO Entertainment Player” software with the wireless LAN function of the AIBO robot, you first need to install the following software on your computer.

If you only plan to use “AIBO EYES” feature and “AIBO Photo Album”, you need only install “AIBO WLAN Manager 3”. To use “AIBO Entertainment Player”, you must install all of the software below.

■ Software to install from the supplied CD-ROM

- AIBO WLAN Manager 3
- AIBO Entertainment Player Ver.2.0
- Additional package for AIBO Entertainment Player (Windows 2000 users only)
- Microsoft® DirectX® 9

■ Software to download from the web site

- Microsoft® Windows Media® Player 9 or 10 (If not already installed on the PC)
- Microsoft® Internet Explorer 6 (Windows 2000 users only)
- Adobe® Reader® (If not already installed on the PC)

System Requirements

■ Requirements for installing “AIBO WLAN Manager 3”

- OS: Microsoft® Windows® 98 SE, Microsoft® Windows® Me, Microsoft® Windows® 2000, Microsoft® Windows® XP
- “Memory Stick” media reader/writer^{*1}

■ Requirements for using “AIBO EYES” feature

- “Memory Stick” media reader/writer^{*1}
- Wireless LAN function conforming to IEEE802.11b^{*2}
- Internet Connection^{*3}
- E-mail account capable of sending and receiving by SMTP/POP^{*4}
- Web browser

■ Requirements for using “AIBO Photo Album”

- “Memory Stick” media reader/writer^{*1}
- Wireless LAN function conforming to IEEE802.11b^{*2} (recommended)
- Web browser

■ Requirements for installing “AIBO Entertainment Player Ver.2.0”^{*5}

- OS: Microsoft® Windows® XP (Service Pack 1, Service Pack 2) Microsoft® Windows® 2000 (Service Pack 4)
- CPU/Memory/HDD
 - Minimum requirements
 - CPU: Intel® Pentium® III processor, 800 MHz or higher
 - Memory: 256 MB or higher
 - HDD: 120 MB or higher of available capacity
 - Recommended environment^{*6}
 - CPU: Intel® Pentium® 4 processor, 2 GHz or higher
 - Memory: 512 MB or higher
 - HDD: 1 GB or higher of available capacity
- Graphics card: Microsoft DirectX compatible graphics card
- Microsoft® DirectSound® compatible sound card
- “Memory Stick” media reader/writer^{*1}
- Wireless LAN function conforming to IEEE802.11b^{*2}
- Internet Connection^{*3}

^{*1} Only Sony brand products are guaranteed to operate correctly.
^{*2} If your computer connects to an access point via wireless LAN, it must have a wireless LAN function that conforms to the IEEE802.11b standard. When using the “AIBO EYES” feature, either the modem or the access point must be equipped with a router function.
^{*3} An “Always-on” connection, such as FTTH, ADSL, or cable connection, is recommended.
^{*4} The POP server must support the UIDL command (which displays a list of IDs assigned to each e-mail). Check with your contracted service provider to determine whether your e-mail account supports this function.
^{*5} Depending on CPU performance and the wireless LAN environment, music, recorded video and sound may cut out during playback.
^{*6} This environment is recommended when using the video recording function. If your system does not meet these requirements, it may cause problems such as recorded sounds and voices frequently cutting out and video being slow to refresh.

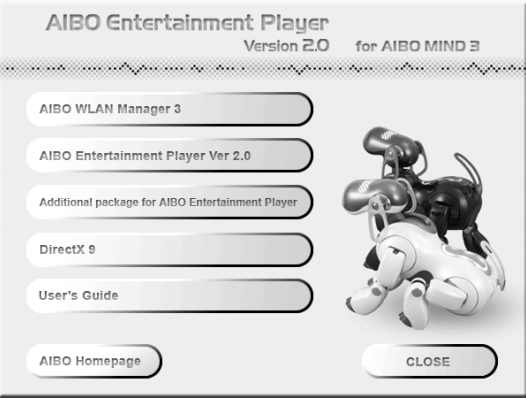
Installing Software

Note

Before installing the software, log on to Windows as the Administrator or as a user with Administrator privileges.

1 Insert the supplied CD-ROM in the computer’s CD-ROM drive.

The installer automatically launches and the menu screen appears.



2 Click [AIBO WLAN Manager 3].

The “Welcome to set up for AIBO WLAN Manager 3” screen appears.

Follow the instructions that appear on the screen.

🔔Hint

If AIBO WLAN Manager is already installed, a message appears asking you to uninstall the older version. Follow the on-screen instructions to uninstall the older version, and then install AIBO WLAN Manager 3.

When the “InstallShield Wizard Complete” message appears, click [Finish] to complete the installation of “AIBO WLAN Manager 3”.

After configuring settings for the network and “AIBO EYES” feature, you can use the “AIBO EYES” feature and “AIBO Photo Album” functions. For details, refer to the “User’s Guide (PC-Network)” for the AIBO robot (PDF) on the supplied CD-ROM.

To view the “User’s Guide (PC-Network)” for the AIBO robot (PDF), you need to have Adobe Reader installed. If it is not installed on your computer, proceed to step 8.

To install “AIBO Entertainment Player”, proceed to step 3.

3 Click [AIBO Entertainment Player Ver.2.0].

The “Welcome to the InstallShield Wizard for AIBO Entertainment Player” screen appears.

If “AIBO Entertainment Player” is already installed on the computer, a screen for upgrading to “AIBO Entertainment Player Ver.2.0” appears.

Follow the instructions that appear on the screen.

When the “InstallShield Wizard Complete” message appears, click [Finish] to complete the installation of “AIBO Entertainment Player”.

Windows 2000 users: Proceed to step 4.
Windows XP users: Proceed to step 5.

4 Click [Additional package for the AIBO Entertainment Player].

The “Welcome to the AIBO Entertainment Player Additional Package Setup Wizard” screen appears.

Follow the instructions that appear on the screen.

When the “Installation Complete” message appears, click [Close] to complete the installation of the “Additional package for AIBO Entertainment Player”.

5 Click [DirectX 9].

The “Welcome to setup for DirectX” screen appears.

Select the check box by [I Agree] and click [Next].

Follow the instructions that appear on the screen.

When the “Installation Complete” message appears, click [Close] to complete the installation of “DirectX”.

Your computer may need to be restarted after installation is complete.

6 Install Microsoft Windows Media Player 9 or 10.

Download and install this software from Microsoft’s web site. For more information, visit Microsoft’s web site (<http://www.microsoft.com/>).

If this software is already installed on your computer, you do not need to install it again.

Windows 2000 users: Proceed to step 7.
Windows XP users: Proceed to step 8.

7 Install Microsoft Internet Explorer 6.

Download and install this software from Microsoft’s web site. For more information, visit Microsoft’s web site (<http://www.microsoft.com/>).

If this software is already installed on your computer, you do not need to install it again.

8 Install Acrobat Reader.

You must have Adobe Reader installed to view the User’s Guide PDF files. Please download and install this free software from the Adobe Systems, Inc. web site. For details, visit the Adobe Systems, Inc. web site (<http://www.adobe.com/>).

If this software is already installed on your computer, you do not need to install it again.

You have now completed the necessary software installation.

Before using each function, verify the network settings for “AIBO WLAN Manager 3”. For more on configuring network settings, refer to the “User’s Guide (PC-Network)” for the AIBO robot (PDF) on the supplied CD-ROM.