

BC-DWX セッティングツール

ユーザーガイド

BC-DWX1

お買い上げいただきありがとうございます。

本ソフトウェアのご使用にあたっては、BC-DWX1 に付属の取扱説明書をあわせてお読みください。

DWX
DIGITAL WIRELESS

目次

使いかた	3
ソフトウェアの動作条件	3
準備	3
ソフトウェアのインストール	4
各ファイルを開く	4
起動と終了	5
各部の名称と働き	5
ネットワーク内の BC-DWX1 を自動検出する	6
BC-DWX1 の設定を変更する	6

使いかた

ご注意

お使いの PC 環境によっては、BC-DWX セットアップツールを起動するとファイアウォールにブロックされる場合があります。ブロックが有効になると運用に必要な LAN 通信が妨害されて正常に動作しませんので、BC-DWX セットアップツールに対してブロックを解除するようファイアウォールを設定してください。

表記上の決まり

- メニューまたはボタンをクリックし、その下に表示されるサブメニューを選択する操作を、「[メニュー (ボタン名)] > [サブメニュー名] を選択する」と表現します。
例：File メニュー > New を選択する。
- キーボードのあるキーを押したまま別のキーを押すことを示すときは、キーの名前を「+」記号でつなぎます。
例：Ctrl + C キーを押す。

本文中の画面について

本文中の画面は、お使いの OS (オペレーティングシステム) により異なる場合があります。

ソフトウェアの動作条件

BC-DWX セットアップツールは、以下の条件を備えた PC 上で動作するように設計されています。

項目	条件
OS	Windows 7 (32bit/64bit) / Windows 8 (32bit/64bit) / Windows 10 (32bit/64bit)
CPU/RAM	お使いの OS で推奨される条件以上
ハードディスクの空き容量	100 MB 以上
モニター	1024 × 768 ドット以上を推奨
その他	英語表示が可能なこと 100Base-TX もしくは 10Base-T LAN カード

Windows は、米国 Microsoft Corporation の米国およびその他の国における登録商標です。

準備

接続

BC-DWX1 と PC を LAN ケーブルで接続します。PC との接続には、カテゴリ 5 以上で、100 m 以内の長さの LAN ケーブルを使用してください。

PC との接続方法によって、以下の LAN ケーブルを使用してください。

PC を直接接続する場合：クロスケーブル
ハブを介して PC と接続する場合：ストレートケーブル

- ◆ 接続について詳しくは、BC-DWX1 の取扱説明書をご覧ください。

ネットワークの設定

BC-DWX1 および PC のネットワーク接続に関する設定を行います。

ネットワーク上で PC が他の機器を認識するためには、接続するすべての機器にホスト名、IP アドレス、およびサブネットマスクを設定する必要があります。
以下に、PC と BC-DWX1 を 2 台接続する場合の設定例を示します。

機器	IP アドレス	サブネットマスク
PC	192.168.0.200	255.255.255.0 ²⁾
BC-DWX1 (1 台目)	192.168.0.100 ¹⁾	
BC-DWX1 (2 台目)	192.168.0.101 ¹⁾	

- 1) BC-DWX1 の IP アドレスは、続き番号である必要はありません。
- 2) 通常は「255.255.255.0」に設定してください。

ご注意

ネットワークで接続される機器の IP アドレスは、すべて異なる値に設定してください。機器どうして設定が重複すると、ネットワーク上で正しく認識されません。

PC のネットワーク設定

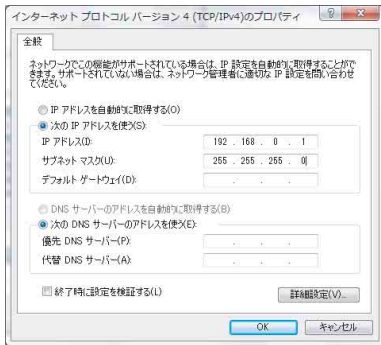
下記の操作は、Windows 7 での設定操作について説明しています。

- ◆ Windows 7 以外の OS での設定については、お使いになる OS のヘルプをご覧ください。

- 1 スタート > コントロールパネル > ネットワークとインターネットを選択する。
- 2 「ネットワークと共有センター」をクリックする。
- 3 「アダプターの設定の変更」をクリックする。
- 4 ローカルエリア接続アイコンを右クリックして、「プロパティ」をクリックする。

ローカルエリア接続のプロパティウィンドウが開きます。
- 5 「インターネットプロトコルバージョン 4 (TCP/IPv4)」をダブルクリックする。

インターネットプロトコル (TCP/IP) のプロパティウィンドウが開きます。



- 「次の IP アドレスを使う」をクリックし、IP アドレス欄に IP アドレスを入力する。

ご注意

IP アドレスは、ネットワーク接続する他の機器と重複しないように設定してください。

- サブネットマスク欄に「255 255 255 0」と入力する。
- 「OK」をクリックして、インターネットプロトコル (TCP/IP) のプロパティウィンドウを閉じる。
- 「閉じる」をクリックして、ローカルエリア接続のプロパティウィンドウを閉じる。

ソフトウェアのインストール

ご注意

以下のインストール方法は、Windows 7 での操作を説明しています。お使いの OS (オペレーティングシステム) により操作方法が異なる場合があります。

インストールに関するご注意

- すでに古いバージョンの BC-DWX セットアップツールがインストールされている場合は、アンインストール (4 ページ) してからインストールを行ってください。
- インストールを実行する前に、すべてのアプリケーションを終了してください。
- Administrator 権限でログインしてください。

- 最新の BC-DWX セットアップツールのインストーラーを以下の URL からダウンロードする。

<http://www.sony.jp/pro-audio/>

- ダウンロードした圧縮ファイルを解凍し、「setup.exe」をダブルクリックする。

Install shield ウィザードが起動します。

- 言語を選択し「次へ」ボタンをクリックする。

「Welcome to the InstallShield Wizard for BC-DWX Setting Tool」と表示されます。

すでに古いバージョンの BC-DWX セットアップツールがインストールされている場合は、いったん古いバージョンのソフトウェアをアンインストールしてから、新しいバージョンのインストールを実行してください。

- 詳しくは、「アンインストールするには」(4 ページ) をご覧ください。

- 「次へ」ボタンをクリックする。

- ソフトウェア使用許諾契約書を読み、「使用許諾契約の条項に同意します」を選択して「次へ」ボタンをクリックする。

「Destination Folder」と表示されます。

- インストールする場所を確認または変更する。

変更するには、「変更」ボタンをクリックして表示されるダイアログでインストールする場所を指定します。

- 「次へ」ボタンをクリックする。

- 「インストール」ボタンをクリックする。

インストールが始まります。

必要なファイルがハードディスクにコピーされると、「InstallShield Wizard Completed」と表示されます。

- 「終了」ボタンをクリックする。

アンインストールするには

Windows のコントロールパネルから「アプリケーションの追加と削除」を選択し、リストから「BC-DWX Setting Tool」を選択して削除してください。

各ファイルを開く

「スタート」ボタンをクリックし、「すべてのプログラム」、「Sony」、「Digital Wireless Microphone System」を順番に選択して表示される、以下の項目をクリックします。

BC-DWX Setting Tool : BC-DWX セットアップツール (プログラムファイル) が起動します。

Operating Instructions for BC-DWX Setting Tool : 本書が開きます。

起動と終了

起動するには

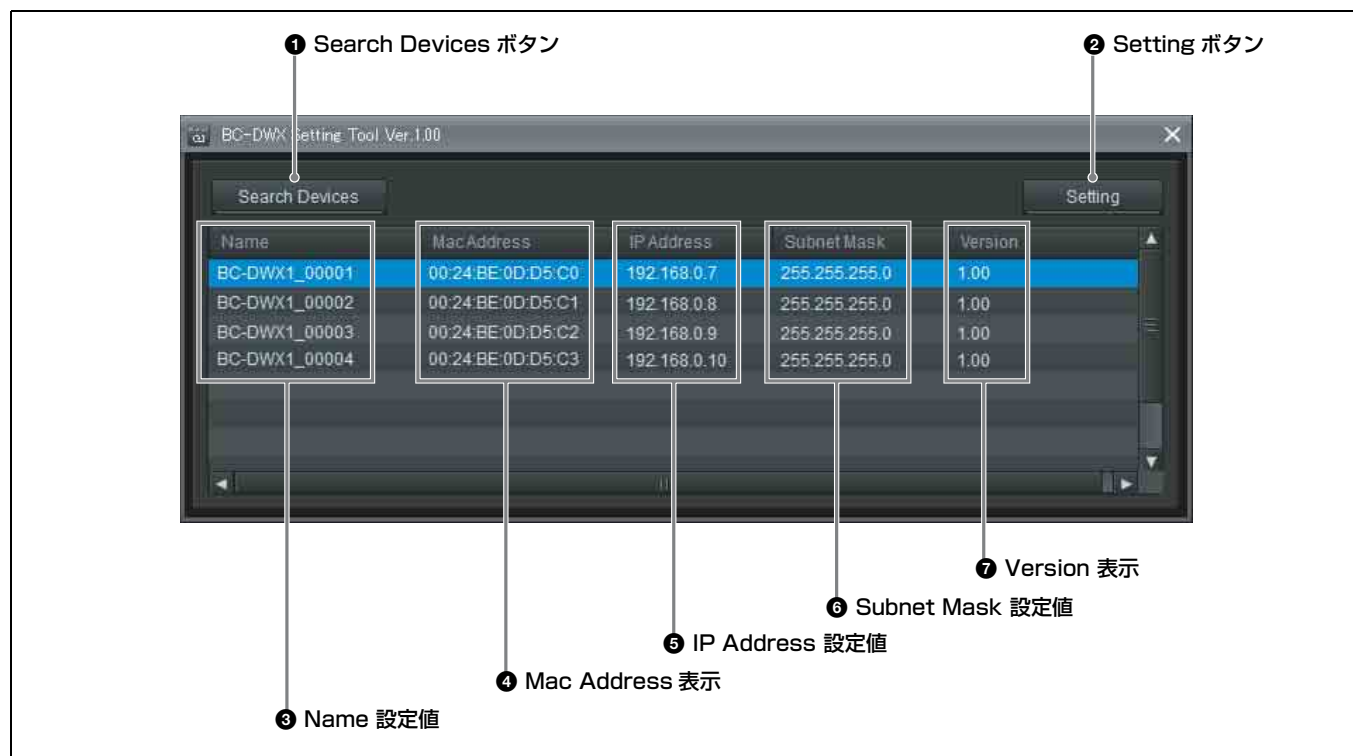
スタート>すべてのプログラム>Sony>Digital Wireless Microphone System>BC-DWX Setting Tool を選択します。

終了するには

ウィンドウ右上のクローズボタン (×) をクリックします。

各部の名称と働き

ここでは、本ソフトウェアのメイン画面を説明します。



① Search Devices (検出) ボタン

同一ネットワーク内の BC-DWX1 を検出するときにクリックします。

◆ 詳しくは、「ネットワーク内の BC-DWX1 を自動検出する」(6 ページ) をご覧ください。

② Setting (設定) ボタン

機器の名前、IP アドレス、サブネットマスクなどの設定を変更するときにクリックします。

◆ 詳しくは、「BC-DWX1 の設定を変更する」(6 ページ) をご覧ください。

③ Name (名前) 設定値

同一ネットワーク内で検出された BC-DWX1 の名前設定を表示します。

本機に最長 16 文字の任意の名前を付けることができます。工場出荷時には商品名とシリアル番号が設定されています。

◆ 詳しくは、「BC-DWX1 の設定を変更する」(6 ページ) をご覧ください。

④ Mac Address (MAC アドレス) 表示

同一ネットワーク内で検出された BC-DWX1 の MAC アドレスを表示しています。

1 台ごとに固有の MAC アドレスが与えられていて、変更はできません。

⑤ IP Address (IP アドレス) 設定値

同一ネットワーク内で検出された BC-DWX1 の IP アドレス設定を表示します。

初期状態では、工場出荷時に設定されたアドレス (192.168.0.7) が表示されていますが、ネットワークで接続される機器の IP アドレスは、すべて異なる値に設定してください。機器どうしで設定が重複すると、ネットワーク上で正しく認識されません。

◆ 詳しくは、「BC-DWX1 の設定を変更する」(6 ページ) をご覧ください。

⑥ Subnet Mask (サブネットマスク) 設定値

同一ネットワーク内で検出された BC-DWX1 のサブネットマスク設定を表示します。

初期状態では、工場出荷時に設定された値 (255.255.255.0) が表示されていますが、本ソフトウェアで変更できます。

◆ 詳しくは、「BC-DWX1 の設定を変更する」(6 ページ) をご覧ください。

⑦ Version (バージョン) 表示

同一ネットワーク内で検出された BC-DWX1 のソフトウェアバージョンが表示されています。

ネットワーク内の BC-DWX1 を自動検出する

Search Devices ボタンをクリックすると、同一ネットワーク内にある BC-DWX1 の検出が始まります。

検出中は、経過を知らせるプログレスバーウィンドウが表示されます。

検出が終わると、それぞれの BC-DWX1 の情報が一覧表示されます。

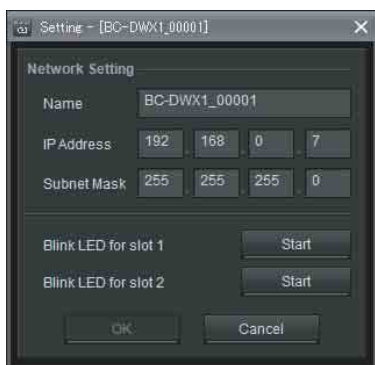
で注意

複数の LAN ポート (有線・無線にかかわらず) を装備している PC の一部では、Search Devices ボタンをクリックしても LAN 接続された BC-DWX1 を検出できないことがあります。

その場合は、OS (オペレーティングシステム) の「ネットワーク接続」で、LAN や IEEE1394 接続などを含むすべてのポートをいったん無効にしてから、BC-DWX1 を接続しているポートのみを有効にしてください。その後、BC-DWX1 セットアップツールを再起動して自動検出を行ってください。

BC-DWX1 の設定を変更する

検出された BC-DWX1 のリスト表示で、設定を変更したい機器の名前をクリックして選択し、Setting ボタンをクリックすると、Setting ウィンドウが表示されます。



ネットワークの設定を変更する

機器の名前を変更するには

Name 欄に名前を入力します。16 文字まで入力できます。以下の半角文字とスペースが使用可能です。

A B C D E F G H I J K L M N O P Q R S T U V W X Y Z
0 1 2 3 4 5 6 7 8 9 ! # & \$ @ + - = _ () []

IP アドレスを変更するには

IP Address 欄に数値を入力します。各欄に 3 桁まで入力できます。

サブネットマスクを変更するには

Subnet Mask 欄に数値を入力します。各欄に 3 桁まで入力できます。

変更せずにメイン画面に戻るには

Cancel ボタンをクリックします。

BC-DWX1 の設定を再度変更する

Search Devices ボタンを押して検出された BC-DWX1 のリストを更新してから、リスト上の変更したい機器の名前をクリックし、Setting ボタンをクリックすると、Setting ウィンドウが表示されます。

充放電状況ランプを点滅させる

システムに複数台の BC-DWX1 が接続されている場合に、特定の BC-DWX1 の充放電状況ランプを点滅させることで個々の判別を容易にする機能です。

「Blink LED for slot 1」または「Blink LED for slot 2」の右側にある「Start」ボタンをクリックすると、該当する BC-DWX1 の充電機器挿入部にある充放電ランプが 0.25 秒間隔で約 5 秒間点滅します。

お問い合わせは

「ソニー業務用商品相談窓口のご案内」にある窓口へ

ソニー株式会社 〒108-0075 東京都港区港南1-7-1