

# ネットワークカメラ

## 設置説明書

お買い上げいただきありがとうございます。

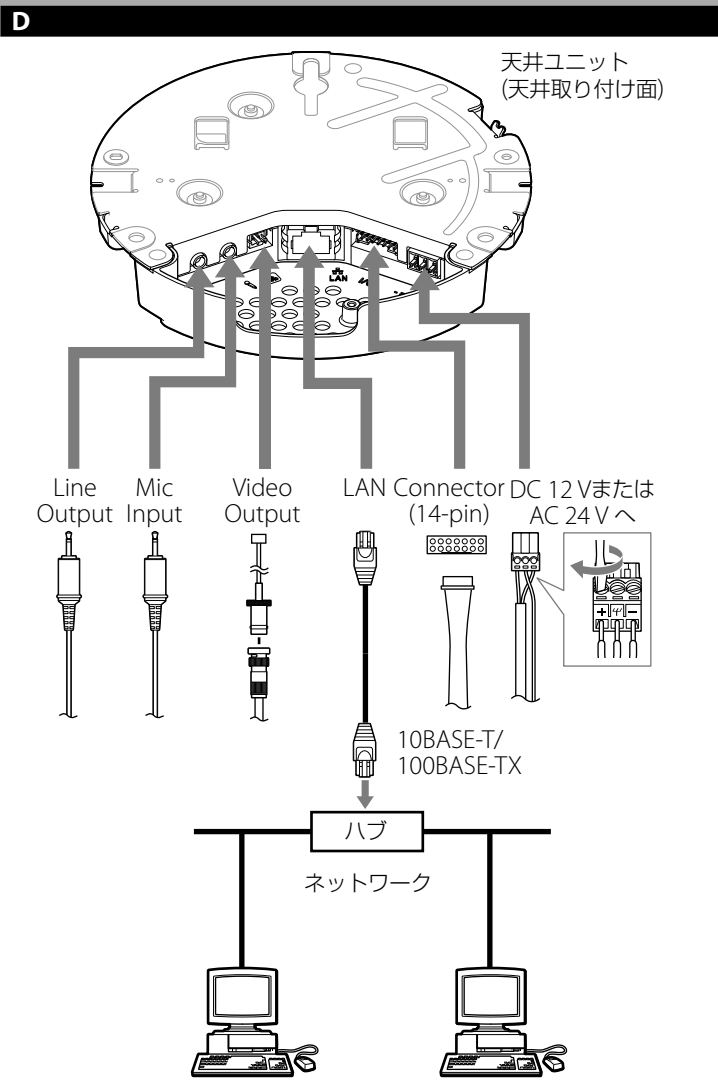
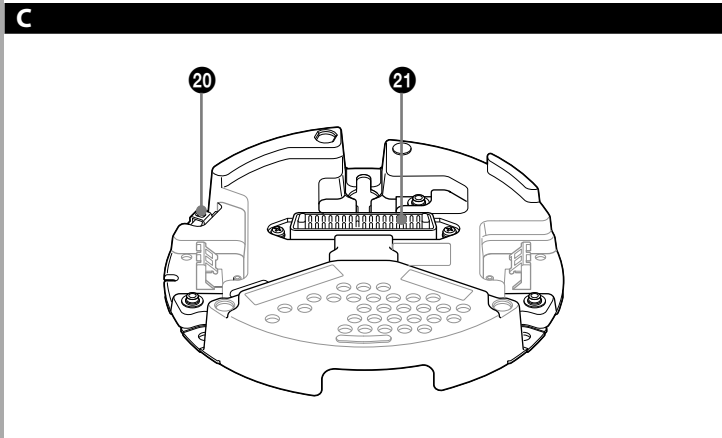
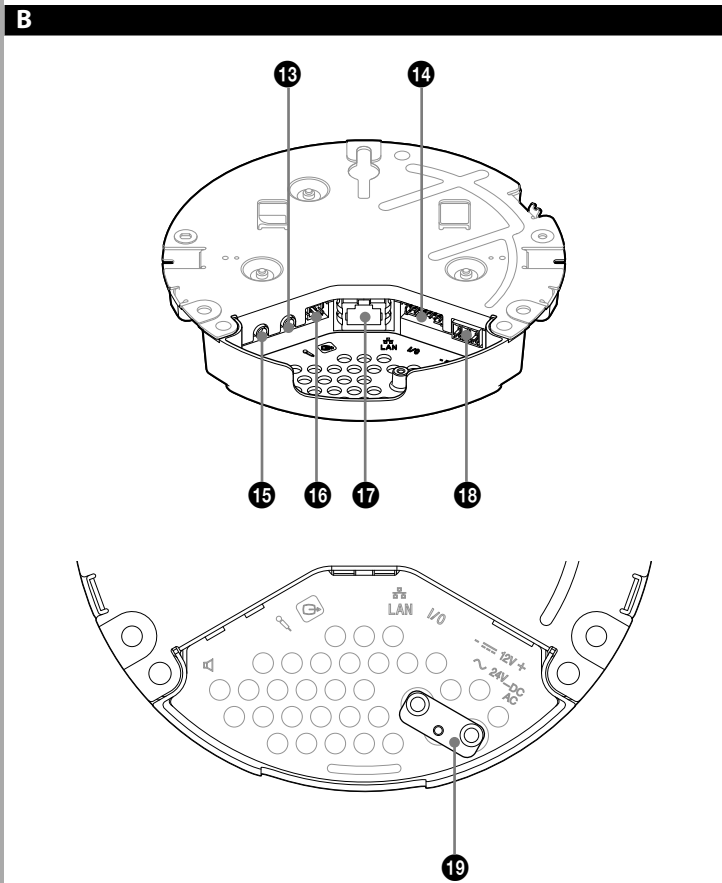
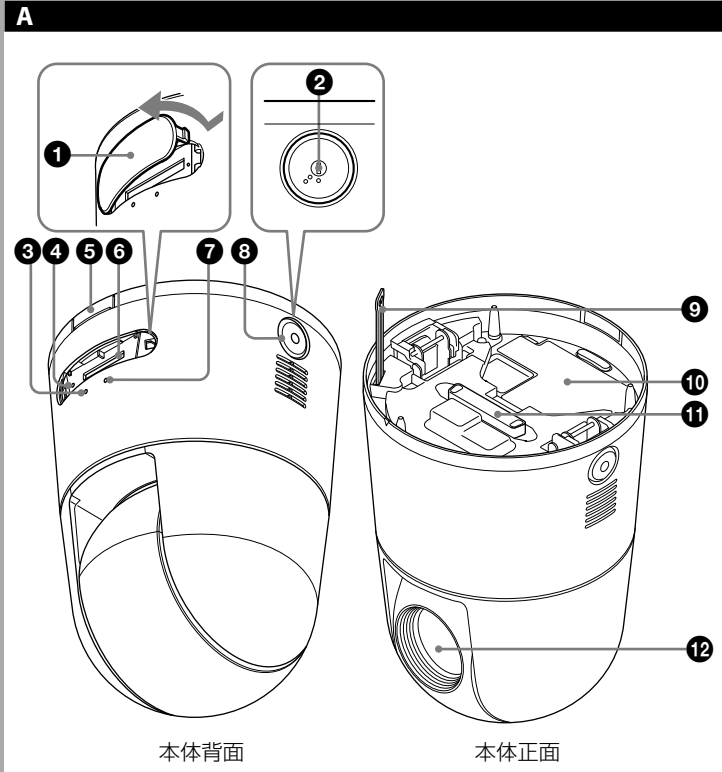
**警告** 電気製品は、安全のための注意事項を守らないと、火災や人身事故になることがあります。

この設置説明書には、事故を防ぐための重要な注意事項と製品の取り扱いかたを示してあります。**この設置説明書をよく読みのうえ、製品を安全にお使いください。** お読みになったあとは、いつでも見られるところに必ず保管してください。

## SNC-WR630/WR600

**IPELA**

© 2013 Sony Corporation Printed in China



## 説明書について

### 設置説明書(本書)

この設置説明書には、カメラ本体の各部の名称や設置、接続のしかたが記載されています。操作の前に必ずお読みください。

### SNC easy IP setupガイド(CD-ROMに収録)

#### ユーザーガイド/アプリケーションガイド(Web)

カメラのセットアップの方法や、Webブラウザを介したコントロールの方法が記載されています。設置説明書にしたがってカメラを正しく設置、接続したあと、ユーザーガイドをご覧ください。

## ソフトウェアの使いかた

付属のCD-ROMには、IPアドレスを割り当てるためのセットアッププログラムが収納されています。また、セットアップ方法についての情報がPDF形式で記録されています。ユーザーガイドやアプリケーションガイドをご覧ください。CD-ROMからダウンロードしていただくか、もしくは次のURLからダウンロードできます。

<http://www.sony.net/ipela/snc>

## CD-ROMマニュアルの使いかた

Adobe Readerがインストールされたコンピューターで、各ガイドを閲覧できます。

Adobe Readerは、Adobeのウェブサイトから無償でダウンロードできます。

**1** CD-ROMに収録されているindex.htmlファイルを開く。

**2** 読みたいガイドを選択してクリックする。

### ご注意

CD-ROMが破損または紛失した場合は、お買い上げ店またはソニーのサービス窓口経由で購入できます。

AdobeおよびAdobe Readerは、Adobe Systems Incorporated (アドビシステムズ社)の商標です。

## 本機にIPアドレスを割り当てる

付属のCD-ROMに収録されているセットアッププログラムを使ってIPアドレスを割り当ててください。セットアップ方法について詳しくは、SNC easy IP setupガイドをご覧ください。

## 各部の名称と働き

### カメラ本体

- スロットカバー**  
SDカードスロットを使用するとき取りはずします。
- リリースガード(2か所)**  
時計回りに45°回すとリリースボタン(8)が押せなくなり、本体を天井ユニットからはずせなくなります。
- NETWORK(ネットワーク)インジケーター(緑/橙)**  
ネットワークに接続されているときは点灯、または点滅します。ネットワークに接続されていないときは消灯しています。100BASE-Tで接続しているときは緑、10BASE-Tで接続しているときは橙で点灯します。
- リセットスイッチ**  
先の細いもので、このスイッチを押しながら電源を供給すると、工場出荷時の設定に戻ります。
- ケーブルフタ**  
カメラの側面からケーブルを出したいとき、切り取って配線します。
- SDカードスロット**  
別売のSDメモリーカードを装着できます。メモリーカードを装着することで、カメラの画像をメモリーカードに記録できます。装着の際は端子面を定格ラベル側に向けて差し込み、最後まで押し込んで確実に装着してください。本機は、SD規格およびSDHC規格のメモリーカードにのみ対応しています。

### ご注意

動作確認済みのSDメモリーカードについては、ソニーの相談窓口にお問い合わせください。

### POWER(電源)インジケーター(緑)

カメラに電源が供給されると、カメラ内部でシステムチェックを行います。正常に動作している場合はこのインジケーターが点灯します。

### リリースボタン(2か所)

天井ユニットから、カメラ本体を取りはずすときに使用します。

### 落下防止用ストラップ

カメラ本体の落下を防止するために使用します。

### 定格ラベル

本機の名称や、電気関係の定格情報が記載されています。

### カメラ接続端子

天井ユニットのカメラ接続端子(凹)と接続します。

### レンズ

### 重要

機器の名称と電気定格は、カメラ本体に表示されています。

## 天井ユニット天井取り付け面

### マイク(入力)端子(ミニジャック、モノラル)

市販のマイクを接続します。

### I/O(入出力)ポート

4系統のセンサー入力、2系統のアラーム出力を備えています。

ピン番号	ピン名称	色	ピン番号	ピン名称		色
				RS422/RS485(Full)	RS485(Half)	
1	アラーム出力 1-	青	8	Rx-		黄
2	アラーム出力 1+	青	9	Rx+		橙
3	センサー入力 4	黄	10	Tx-	Tx-/Rx-	赤
4	センサー入力 3	橙	11	Tx+	Tx+/Rx+	茶
5	センサー入力 2	赤	12	GND		黒
6	センサー入力 1	茶	13	アラーム出力 2-		紫
7	GND	黒	14	アラーム出力 2+		紫

### ご注意

各機能や設定について詳しくは、ユーザーガイドをご覧ください。

### マイク(ライン出力)端子(ミニジャック、モノラル)

市販のアンプ内蔵スピーカーを接続します。

### 映像出力端子

本機からの映像をコンポジット信号として出力します。接続には付属のモニターケーブルを使用します。

### LAN(ネットワーク)ポート(RJ45)

ネットワークケーブル(UTP、カテゴリ 5)を使用してネットワーク(10BASE-T/100BASE-TX)に接続します。

### DC 12 V/AC 24 V IN(電源入力)端子

付属のAC電源ケーブルを使って、DC 12VまたはAC 24Vの電源供給装置へ接続します。

ピン番号	ピン名称	
	AC24V	DC12V
1	AC24V+	DC12V+
2	Frame Ground	
3	AC 24V-	GND

### ご注意

Frame Groundは必ず所定の端子に接続してください。

### ケーブル押さえ

付属のモニターケーブルが抜けるのを防止します。ケーブル押さえを使って、モニターケーブルを天井ユニットに固定します。

取り付けは必ず付属のケーブル押さえ取り付けネジ(φ M2.6 × 8タップピン)を使用してください。あまり強く締めると、ケーブル押さえおよび天井ユニットが壊れることがあります。

## 天井ユニットカメラ本体取り付け面

### ストラップ取り付けフック

落下を防止するため、カメラ本体の落下防止用ストラップを引っかけるときに使用します。

### カメラ接続端子

カメラ本体のカメラ接続端子(凸)と接続します。

## 接続

### ネットワークへの接続

市販のネットワークケーブル(ストレートケーブル)を使って、本機のLANコネクタとHPoE(\*給電機能を持った装置(ハブなど)を接続します。

電源は、ネットワークケーブルを通して供給されます。詳しくは、HPoE対応ハブなどの取扱説明書をご覧ください。

(\*HPoE: High Power over Ethernetの略。IEEE802.3atに準拠の機器。)

市販のネットワークケーブルを使って、本機のLANポートとネットワークのルーターまたはハブでの接続もできます。

### 電源への接続

本機は、次の方法で電源を接続できます。

- DC 12 VまたはAC 24 V
- IEEE802.3at準拠の電源供給装置(HPoE\*方式)

\*HPoE: High Power over Ethernetの略です。

### ご注意

- 電源を入れたあと、すぐに電源を切らないでください。電源を切る場合は、5分程度お待ちください。
- HPoE方式で電源を供給する場合、DC 12VまたはAC 24Vでの電源配線は行わずに、Frame Groundの接地のみ行ってください。

### IEEE802.3at準拠の電源供給装置への接続

IEEE802.3at準拠の電源供給装置はネットワークケーブルを通して電源を供給します。詳しくは電源供給装置の取扱説明書をご覧ください。

### DC 12 VまたはAC 24 V電源への接続

本機の電源入力ケーブルをDC 12 VまたはAC 24 Vの電源供給装置へ接続します。

- DC 12 VまたはAC 24 Vは、AC 100 Vに対して絶縁された電源を使用してください。それぞれの電源の使用電圧範囲は次の通りです。  
DC 12 V: 10.8 V ~ 13.2 V  
AC 24 V: 21.6 V ~ 26.4 V

- DC 12 VまたはAC 24 Vの配線には、ULケーブル(VW-1 style 10368)を使用してください。

### 推奨電源ケーブル

DC 12 Vの場合

ケーブル(AWG)	#24	#22	#20
最大ケーブル長(m)	9	15	23

AC 24 Vの場合

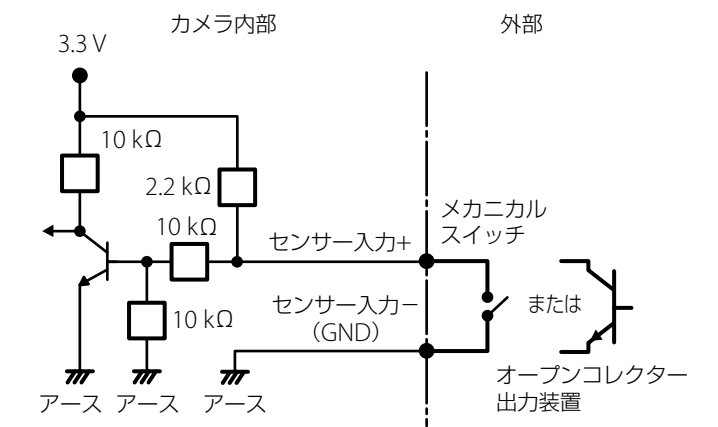
ケーブル(AWG)	#24	#22	#20
最大ケーブル長(m)	37	63	92

## I/Oケーブルの接続

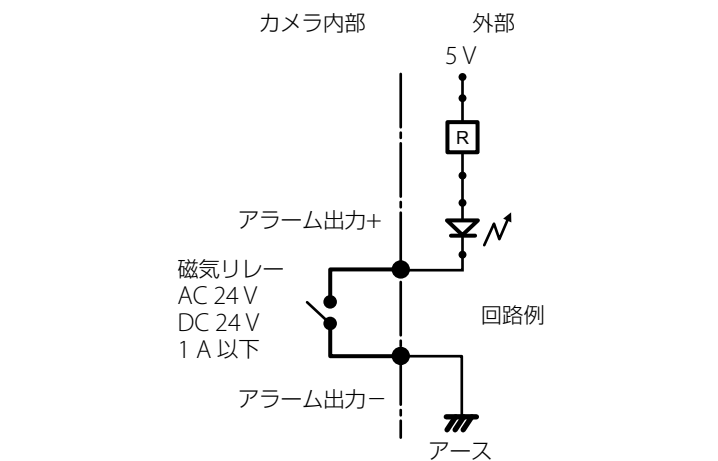
I/Oケーブルの各ワイヤーは、次のように配線してください。

### センサー入力への配線図

#### メカニカルスイッチ/オープンコレクター出力装置

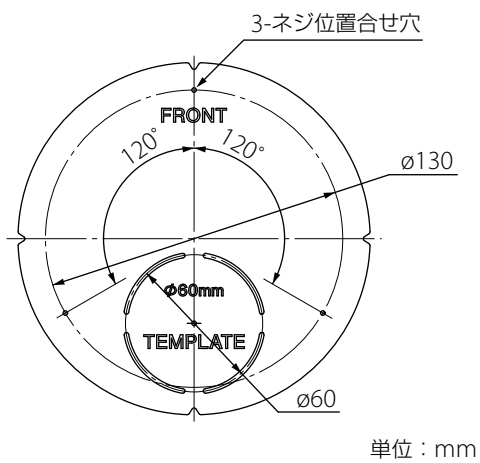


### アラーム出力への配線図



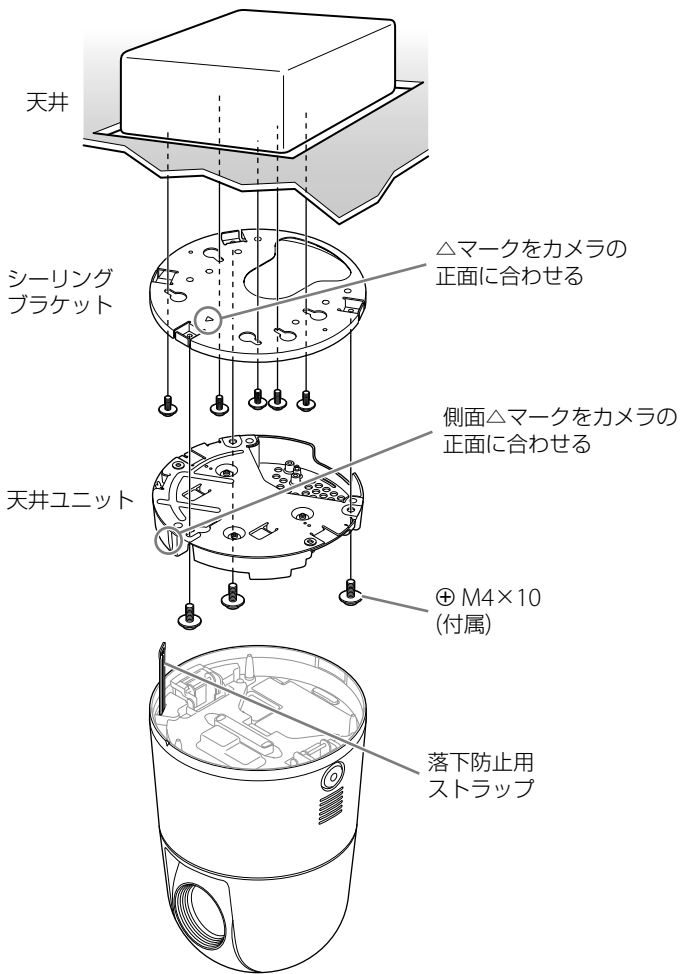
(裏面へ続く)

## E

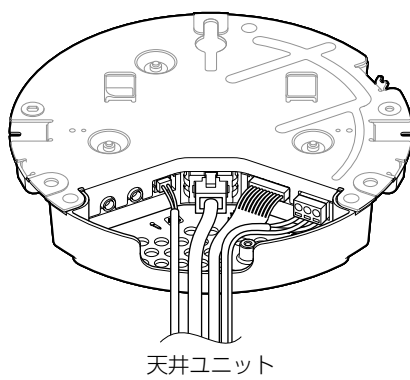


## F

### 設置のしかた(天井ユニット)

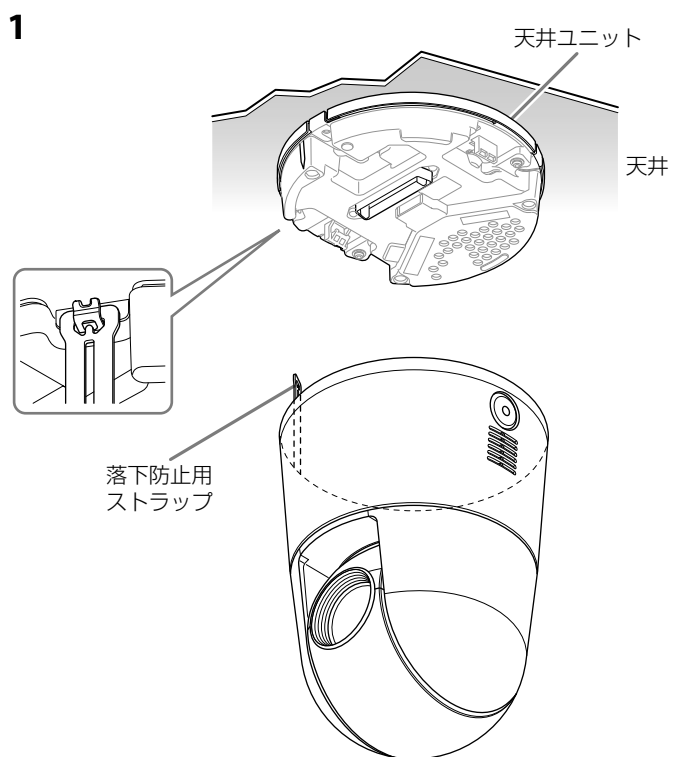


## G

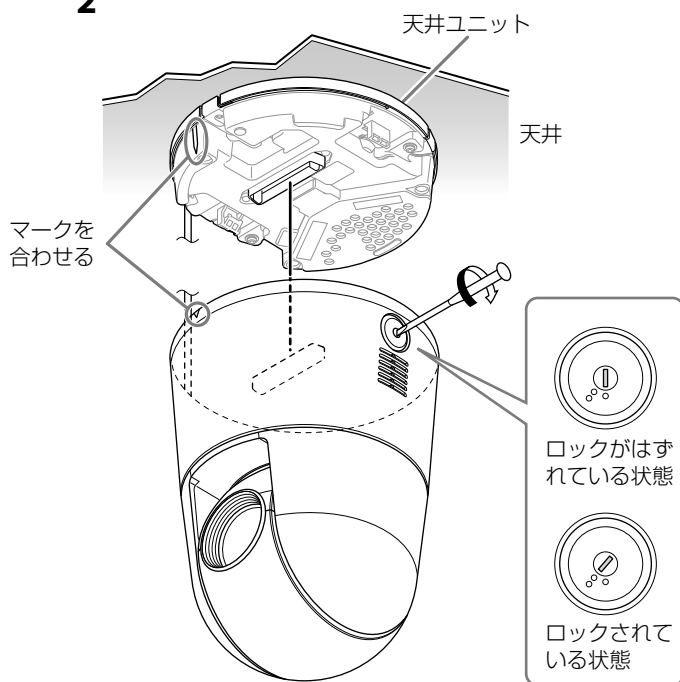


## H

### 設置のしかた(カメラ本体)

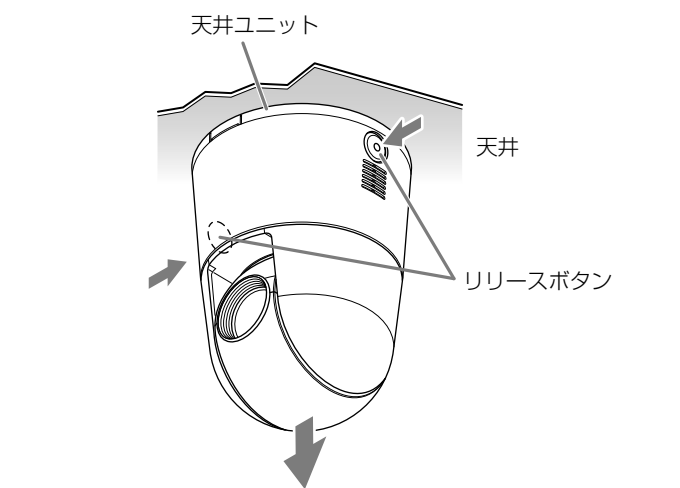


## I

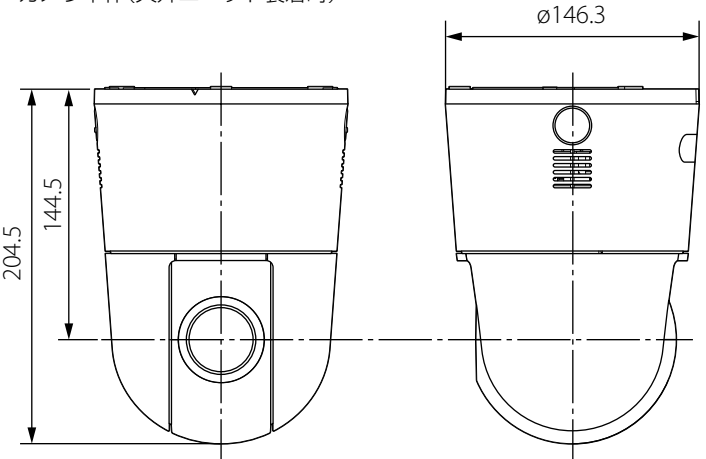


## J

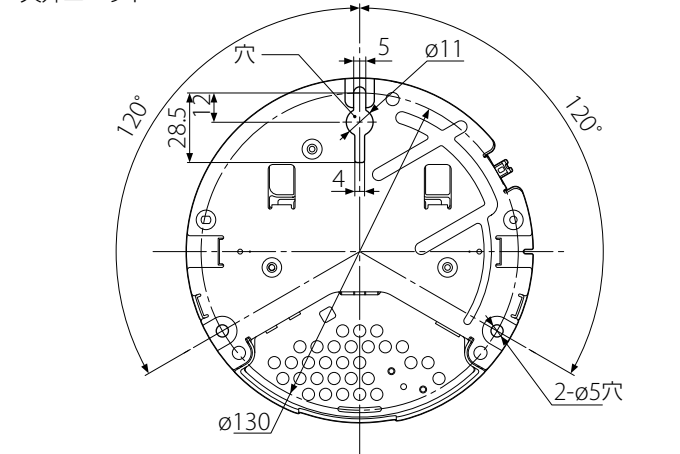
### カメラ本体のはずしかた



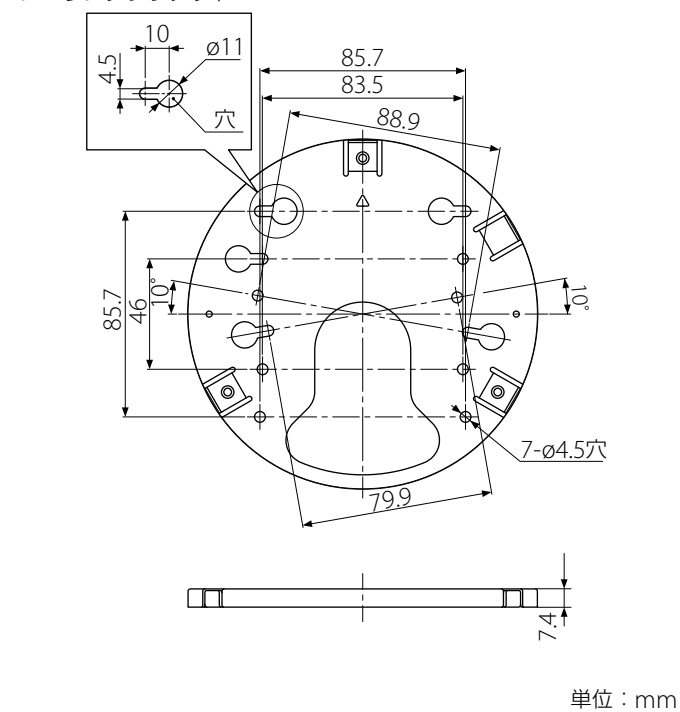
### カメラ本体(天井ユニット装着時)



### 天井ユニット



### シーリングブラケット



## 設置

### ご注意

- 持ち運ぶときは、カメラヘッド部を持たないでください。
- カメラヘッド部をパン方向、チルト方向に手で回さないでください。故障の原因となります。
- 天井ユニットへカメラ本体を取り付けるときや取りはずすときは、天井ユニットの電源を切ってください。

### 天井に設置する

本機は、天井に取り付けた状態で画像を正視できます。カメラの取り付けには3つの方法があります。

- 天井に直接取り付ける。
- 既存のジャンクションボックスを使用する。
- 天井に取り付けネジを使えない、またはカメラ本体を目立たせたくない場合は、別売の天井埋め込み金具YT-ICB630を使用する。
  - 詳しくは、YT-ICB630の取付説明書をご覧ください。

設置する際には、水平な天井に設置してください。やむを得ず傾きのある天井に設置する場合は、パン・チルト動作の性能を保证するため傾きが水平面に対して±15°以内の天井に設置してください。

### 警告

- 天井など高所へ設置する際は、専門の工事業者に依頼してください。
- 高所への設置は、設置部および使用する取り付け部材(付属品を除く)が、本体とシーリングブラケットを含む重量に充分耐えられる強度があることをお確かめの上、確実に取り付けてください。十分な強度がないと落下して大けがの原因となります。
- 落下事故防止のため、落下防止用ストラップを必ず取り付けてください。
- 高所へ設置した場合は、1年に一度は取り付けがゆるんでいないことを点検してください。また、使用状況に応じて点検の間隔を短くしてください。

### 設置する前に

- カメラ正面の撮影方向を決めてから、天井に必要なジャンクションボックスや接続ケーブル用の各穴を開けておきます。
- ケーブル類をカメラの側面から出すときは、カメラ本体のケーブルフタを切り取ります。

### 天井に直接取り付ける

付属のテンプレートを使って配線用の穴(ø60 mm)を開け、天井ユニット取り付けネジ用穴(3か所)の位置を決めます。**(E)**

### 既存のジャンクションボックスを使用する

シーリングブラケットを天井のジャンクションボックスに取り付ける。ネジは付属していません。シーリングブラケットの△マークが、カメラの正面に来るように向きを調整して取り付けます。

### 取り付けネジについて

天井ユニットには3か所の穴(ø5 mm)があります。この穴を使って天井ユニットをネジで止めます。

設置する場所や材質により、使用するネジ類(付属していません)が異なります。鋼材の場合：M4ネジとナットで固定してください。木材の場合：タッピンネジ(呼び径4)で固定してください。板厚は15 mm以上必要です。コンクリート壁の場合：ドライビット、またはプラグボルトで固定してください。ジャンクションボックスの場合：ジャンクションボックスのネジ穴に合ったネジで固定してください。

### 警告

設置する場所や材質により、適切な取り付けネジを使用してください。適切な取り付けネジを使用しないと落下して大けがの原因になります。

### 設置のしかた(天井ユニット)**(F)**

#### 1 ケーブル類を接続する。

##### ご注意

ケーブル類をカメラの側面から出すときは、天井ユニットの天井取り付け面にある溝に通してください。**(G)**

#### 2 天井ユニットを天井または、シーリングブラケットに取り付ける。

ネジは仮止めてください。仮止めが終わったら、それぞれのネジをしっかり締めてください。

##### ご注意

- シーリングブラケットへの取り付けは付属のネジ(⊕M4×10)をご使用ください。付属品以外のネジを使用した場合、正常な取り付けができず、落下するおそれがあります。
- ケーブル類をカメラの側面から出すときは、はさみこまないように取り付けてください。

### 設置のしかた(カメラ本体)**(H)**

#### 1 カメラ本体から落下防止用ストラップを引き出し、天井ユニットのストラップ取り付けフックへ引っかける。

#### 2 マークを合わせて天井ユニットにカメラ本体をカチッと音がするまで差し込みます。

##### ご注意

カメラ本体から手を離す前に再度カメラ本体を押し込み、カメラ本体が天井ユニットに正しく装着されていることを確認してください。

リリースボタンを押さないようにする場合は、リリースガードを時計回りに45°回してください。

### カメラ本体のはずしかた**(I)**

#### 1 左右にあるRELEASE (リリース)ボタン(2か所)を同時に押しながらカメラ本体を引き抜く。

リリースガードを回してロックを掛けた場合は、リリースガードを元の位置に戻してからリリースボタンを押して下さい。

##### ご注意

リリースボタンを押すときは、必ずカメラ本体を押さえてください。カメラ本体が落ちる危険があります。

## 主な仕様

### ネットワーク

プロトコル TCP/IP、ARP、ICMP、HTTP、FTP(サーバー/クライアント)、SMTP(クライアント)、DHCP(クライアント)、DNS(クライアント)、NTP(クライアント)、SNMP(MIB-2)、RTP/RTCP

### 圧縮方式

映像圧縮方式 JPEG/H.264  
音声圧縮方式 G.711/G.726(40, 32, 24, 16 kbps)

### 最大フレームレート

SNC-WR630：JPEG/H.264：60 fps(1920×1080)  
SNC-WR600：JPEG/H.264：60 fps(1280×720)

## カメラ

カメラ方式	SNC-WR630：カメラFHD(1080 60P) SNC-WR600：カメラHD(720 60P)
信号方式	NTSC/PAL切り替え方式
撮像素子	1/2.8型CMOS 有効画素数 SNC-WR630：約214万画素 SNC-WR600：約137万画素 内部同期方式
同期方式	
最低被写体照度	SNC-WR630：1.4 lx(F1.6/AGC ON/50 IRE(IP)) SNC-WR600：1.0 lx(F1.6/AGC ON/50 IRE(IP))
水平解像度	480 TV本(アナログビデオ出力)
映像S/N	50 dB以上(AGC 0 dB時)

### レンズ

焦点距離	SNC-WR630：f=30.2 mm～904.9 mm(35 mm換算) SNC-WR600：f=33.0 mm～990.0 mm(35 mm換算)
最大口径比	F1.6(wide)、F4.7(tele)
最近撮影距離	300 mm

### メカ駆動

パン駆動	角度：360° 連続回転 速度：700°/秒(最高)
チルト駆動	角度：220°(自動画面反転機能つき) 速度：700°/秒(最高)

### インターフェース

ネットワークポート	10BASE-T/100BASE-TX、オートネゴシエーション(RJ-45)
I/Oポート	センサー入力：×4、MAKE接点 アラーム出力：×2(最大AC/DC 24V、1 A) (メカニカルリレー出力、本体とは電気的に絶縁)
映像出力端子	VIDEO OUT(BNC型) 1.0 V <sub>p-p</sub> 、75 Ω不平衡、同期負極性
SDカードスロット	
マイク入力	ミニジャック(モノラル) プラグインパワー方式対応(基準電圧2.5 VDC) 推奨負荷インピーダンス2.2 kΩ *マイク入力とライン入力はメニューによる切り換え
ライン入力	ミニジャック(モノラル) 推奨負荷インピーダンス10 kΩ *マイク入力とライン入力はメニューによる切り換え
ライン出力	ミニジャック(モノラル)、最大出力レベル：1 V <sub>rms</sub>
シリアル通信	RS485/RS422

### その他

電源電圧	DC 12 V ±10% AC 24 V ±10% 50/60 Hz IEEE802.3at 準拠(HPoE方式) 最大25 W(DC 12 V入力時) -5°C～+50°C
消費電力	最大25 W(DC 12 V入力時)
使用温度	-5°C～+50°C
起動温度範囲	0°C～50°C
保存温度	-20°C～+60°C
動作湿度	20%～80%
保存湿度	20%～95%
外形寸法 <b>(J)</b> (直径/高さ)	ø146.3 mm×204.5 mm(天井ユニット装着時、突起部含まず) 約1.7 kg(天井ユニットを含む)
質量	天井ユニット(1)
付属品	シーリングブラケット(1) 取り付けネジ(⊕M4×10)(3) 電源コネクタ 3ピン(1) BNCケーブル(1) I/Oケーブル(1) 設置説明書(一式) CD-ROM(付属プログラム)(1) テンプレート(1) ケーブル押さえ(1) ケーブル押さえ取り付けネジ(⊕M2.6×8タッピン)(2)

### 別売アクセサリ

天井埋め込み金具	YT-ICB630
ドームカバー(クリア)	YT-LD124C*
ドームカバー(スモーク)	YT-LD124S*

\*ドームカバーを使用する場合は、天井埋め込み金具(YT-ICB630)が必要です。

本機の仕様および外観は、改良のため予告なく変更することがありますが、ご了承ください。

### ご注意

ネットワークカメラのPoE給電による接続時には、屋外への配線をしな

いでください。

<http://www.sony.co.jp/>

お問い合わせは  
「ソニー業務用商品相談窓口のご案内」にある窓口へ

ソニー株式会社 〒108-0075 東京都港区港南1-7-1