

プリンタードライバー

インストールガイド

本書は Windows XP、Windows 2000 用プリンタードライバーのインストール方法と使い方について説明しています。

ご使用になる前に

プリンタードライバーをご使用になる前に、必ず CD-ROM の “ReadMe” ファイルをお読みください。

UP-990AD

UP-970AD

目次

動作環境の確認	3
本インストールガイドについて	3
Windows XP にプリンタードライバーを インストールする	4
プリンタードライバーをインストールする前に	4
インストール方法	4
Windows 2000 に プリンタードライバーをインストールする	6
プリンタードライバーをインストールする前に	6
インストール方法	6
プリンタードライバーをアンインストールする	8
プリンターを設定する	8
[レイアウト] タブ	8
[濃度調整] タブ	9
[設定] タブ	10
[メッセージ] タブ	10

Microsoft、Windows は、それぞれ米国 Microsoft Corporation の米国およびその他の国における登録商標です。
その他記載されている会社名および商品名は各社の商標または登録商標です。

動作環境の確認

プリンタードライバーを動作させるには、以下のシステムが必要です。

- Microsoft Windows XP Professional/Home Edition が動作するコンピューター

または

- Microsoft Windows 2000 Professional が動作するコンピューター

USB 2.0 について

- UP-990AD/UP-970AD は USB 2.0 に対応しています。
 - USB 2.0 は、USB 1.1 の完全上位互換の規格です。
 - USB 2.0 では、従来の Full (Low) Speed に加え、Hi-Speed がサポートされています。
 - USB 1.1 環境では、Full Speed として接続できますが、Hi-Speed USB としてご使用の場合は、以下の環境が必要です。
 - コンピューター
Hi-Speed USB 対応 (USB2.0 規格に準拠) のコンピューター (※)
 - OS
Windows 2000 Professional/Windows XP Professional/Windows XP Home Edition
 - USB 2.0 ドライバー
マイクロソフト社製 USB 2.0 ドライバー (マイクロソフト社製以外の USB 2.0 ドライバーでの動作は保証しておりません。)
 - USB 2.0 認証ケーブル
同梱されている 2 m ケーブルを使用してください。
- ※ すべての USB 2.0 対応機器、および USB 2.0 拡張ボード／拡張カードの動作を保証するものではありません。

ご注意

UP-990AD/UP-970AD が電源の入っている状態で接続されているときは、お使いのコンピューターをスタンバイ (サスペンド) 状態や休止状態にしないでください。正しく動作しなくなる場合があります。

本インストールガイドについて

本書では、本文中の Windows XP のコントロールパネルの操作については、クラシック表示で説明しています。クラシック表示に切り替えるには、[スタート] から [コントロールパネル] を選択し、画面の左側に表示されているコントロールパネルの詳細で、[クラシック表示に切り替える] をクリックしてください。また、本文中の画像は UP-990AD 接続時の画像ですが、UP-970AD を接続する場合も操作手順は同じです。

Windows XP にプリンタードライバーをインストールする

プリンタードライバーをインストールする前に

バージョンアップについて

プリンタードライバーをバージョンアップする場合は、最初に以前のプリンタードライバーをアンインストールしてから、インストール操作を行ってください。アンインストールの手順については、本書の「プリンタードライバーをアンインストールする」をご覧ください。


インストールに失敗した場合や、キャンセルした場合は、いったんコンピューターを再起動してから、再度インストール操作を行ってください。

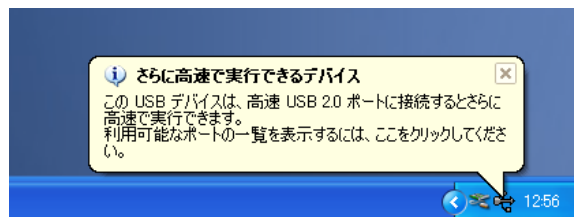
ご注意

アンインストール操作、およびインストール操作の最後に行う「コンピューターの再起動」を忘れずに行ってください。正しく動作しなくなる場合があります。

USB 2.0 の接続について

UP-990AD/UP-970AD は USB 2.0 に対応していますが、お使いのコンピューターまたは USB ハブが USB 2.0 に対応していない場合は、以下のメッセージが表示されます。

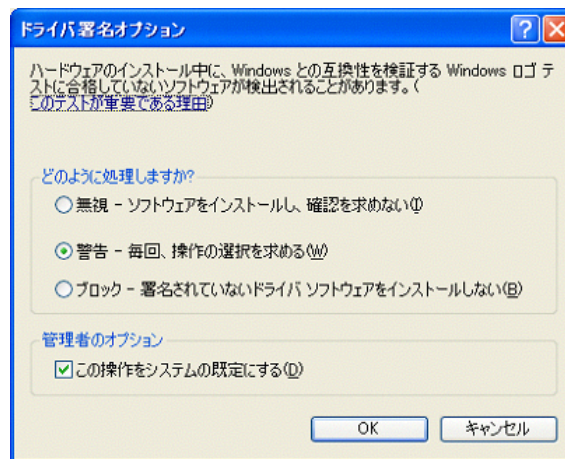
 をクリックしてメッセージを閉じてください。



ドライバ署名オプションについて

本プリンタードライバーは、Windows ログテストを受けていないため、インストール時にエラーメッセージが表示され、インストールできない場合があります。

[ドライバ署名オプション] で、[無視] または [警告] に設定されていることを確認してください。[ブロック] が選択されている場合、UP-990AD/UP-970AD プリンタードライバーのインストールはできません。



[ドライバ署名オプション] は、以下の操作で表示できます。

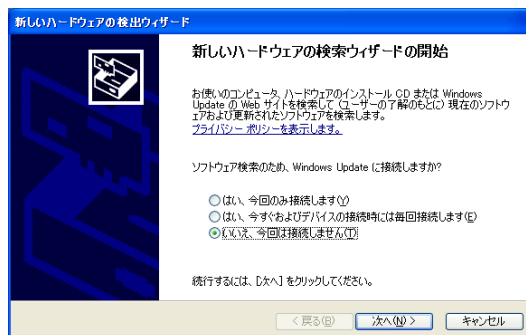
- ① [スタート] から [コントロールパネル] を選択する。
- ② [システム] をダブルクリックする。
[システムのプロパティ] ウィンドウが開きます。
- ③ [ハードウェア] タブをクリックする。
- ④ [ドライバの署名] ボタンをクリックする。

本書では、[ドライバ署名オプション] で [警告] が設定されている場合について説明しています。

インストール方法

- 1 コンピューターに UP-990AD/UP-970AD を接続する。
- 2 UP-990AD/UP-970AD の電源を入れる。
- 3 コンピューターの電源を入れ、Administrator、または Administrators グループのメンバーとしてログオンする。

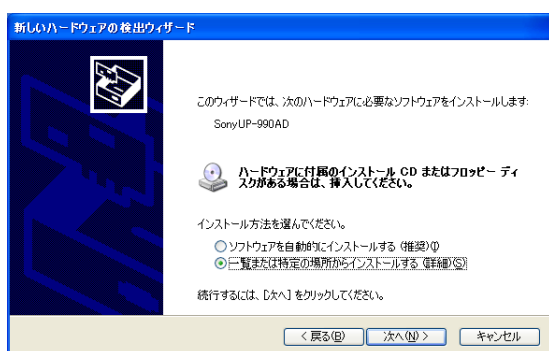
「新しいハードウェアの検出ウィザード」が表示されます。



- ・手順 **3** と同じ「新しいハードウェア検出ウィザード」が表示された場合は手順 **4** へ進んでください。
- ・手順 **3** と異なる「新しいハードウェア検出ウィザード」が表示された場合は手順 **5** へ進んでください。
- ・「新しいハードウェア検出ウィザード」が表示されなかった場合は、UP-990AD/UP-970AD の電源が入っている状態でコンピューターに接続したまま、以下の操作を行ってください。（他の USB 接続のプリンターが接続されている場合は、UP-990AD/UP-970AD のみを接続し、以下の操作を行ってください。）

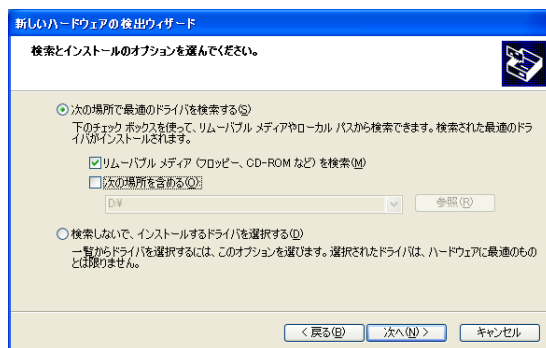
- ① [スタート] から [コントロールパネル] を選択する。
- ② [システム] をダブルクリックする。「システムのプロパティ」ウィンドウが表示されます。
- ③ [ハードウェア] タブをクリックする。
- ④ [デバイスマネージャ] をクリックする。「デバイスマネージャ」ウィンドウが表示されます。
- ⑤ [USB (Universal Serial Bus) コントローラ] の左側にある [+] をクリックする。
- ⑥ [USB 印刷サポート] を選択し、右クリックのプロパティを開き、[場所] が「UP-990AD/UP-970AD」であることを確認し、[操作] メニューから [削除] を選択する。
- ⑦ コンピューターを再起動する。
Windows XP の起動時に「新しいハードウェアの検出ウィザード」が表示されます。

- 4** [いいえ、今回は接続しません] を選択し、[次へ] をクリックする。



- 5** [一覧または特定の場所からインストールする (詳細)] を選択し、[次へ] をクリックする。

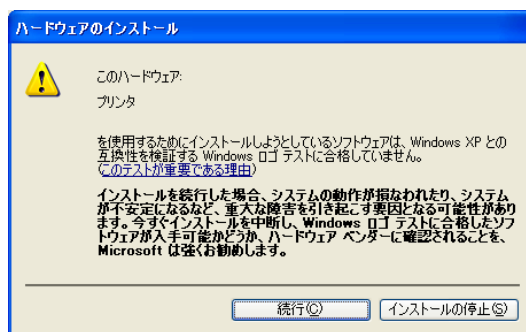
画面が次のようになります。



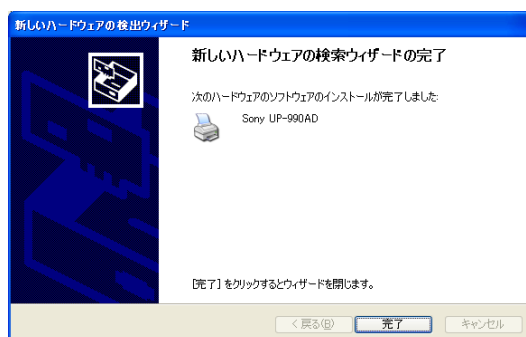
- 6** [次の場所で最適なドライバを検索する] を選択し、[リムーバブルメディア (フロッピー、CD-ROM など) を検索] を選択してから、付属の CD-ROM 「PRINTER DRIVER & INSTRUCTIONS FOR USE UP-990AD/UP-970AD」を CD-ROM ドライブに挿入する。

- 7** [次へ] をクリックする。

次のダイアログボックスが表示されます。



- 8** [続行] をクリックする。
ファイルのコピーが行われた後、画面が次のように変わります。



- 9** [完了] をクリックする。

以上でインストールは完了です。

- 10** コンピューターを再起動する。

Windows 2000 に プリンタードライバーを インストールする

プリンタードライバーをインストールする前に

バージョンアップについて

プリンタードライバーをバージョンアップする場合は、最初に以前のプリンタードライバーをアンインストールしてから、インストール操作を行ってください。また、インストールに失敗した場合や、キャンセルした場合は、いったんコンピューターを再起動してから、再度インストール操作を行ってください。

アンインストールの手順については、本書の「プリンタードライバーをアンインストールする」をご覧ください。

ご注意

アンインストール操作、およびインストール操作の最後に行う「コンピューターの再起動」を忘れずに行ってください。正しく動作しなくなる場合があります。

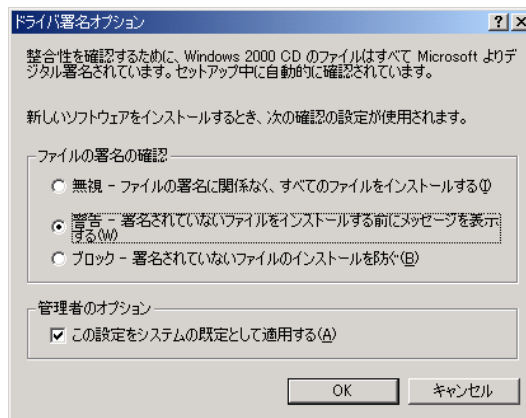
ドライバ署名オプションについて

本プリンタードライバーは、Windows ログテストを受けていないため、インストール時にエラーメッセージが表示され、インストールできない場合があります。

[ドライバ署名オプション] で、[無視] または [警告] に設定されていることを確認してください。[ブロック] が選択されている場合、UP-990AD/UP-970AD プリンタードライバーのインストールはできません。

[ドライバ署名オプション] は、以下の操作で表示できます。

- ① [スタート] の [設定] から [コントロールパネル] を選択する。
- ② [システム] をダブルクリックする。
[システムのプロパティ] ウィンドウが開きます。
- ③ [ハードウェア] タブをクリックする。
- ④ [ドライバの署名] ボタンをクリックする。

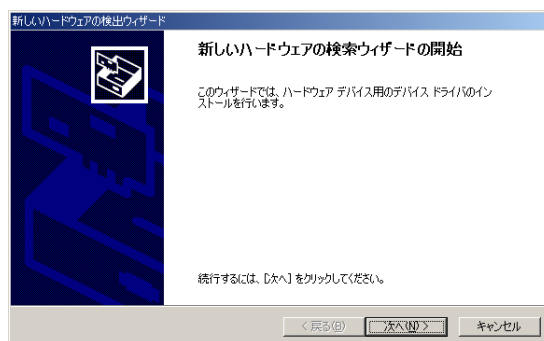


本書では、[ドライバ署名オプション] で [警告] が設定されている場合について説明しています。

インストール方法

- 1 コンピューターに UP-990AD/UP-970AD を接続する。
- 2 UP-990AD/UP-970AD の電源を入れる。
- 3 コンピューターの電源を入れ、Administrator、または Administrators グループのメンバーとしてログオンする。

Windows 2000 の起動時に「新しいハードウェアの検出ウィザード」が表示されます。



「新しいハードウェアの検出ウィザード」が表示されなかった場合

UP-990AD/UP-970AD の電源が入っている状態でコンピューターに接続したまま、以下の操作を行ってください。

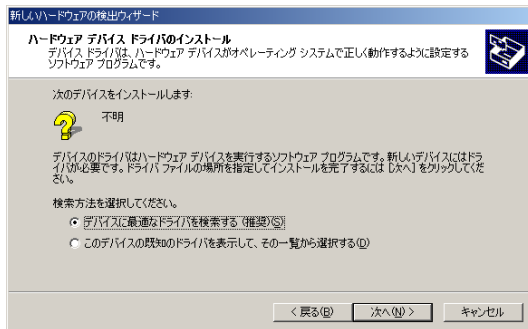
(他の USB 接続のプリンターが接続されている場合は、UP-990AD/UP-970AD のみを接続し、以下の操作を行ってください。)

- ① [スタート] の [設定] から [コントロールパネル] を選択する。

- ② [システム] をダブルクリックする。
「システムのプロパティ」ウィンドウが表示されます。
- ③ [ハードウェア] タブをクリックする。
- ④ [デバイスマネージャ] をクリックする。
「デバイスマネージャ」ウィンドウが表示されます。
- ⑤ [USB (Universal Serial Bus) コントローラ] の左側にある [+] をクリックする。
- ⑥ [USB 印刷サポート] を選択し、右クリックのプロパティを開き、[場所] が「UP-990AD/UP-970AD」であることを確認し、[操作] メニューから [削除] を選択する。
- ⑦ コンピューターを再起動する。
Windows 2000 の起動時に「新しいハードウェアの検出ウィザード」が表示されます。

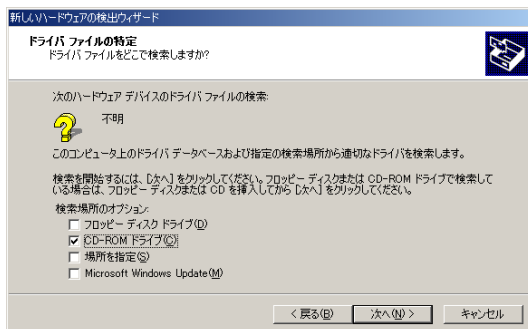
4 [次へ] をクリックする。

画面が次のようになります。



5 [デバイスに最適なドライバを検索する] を選択し、[次へ] をクリックする。

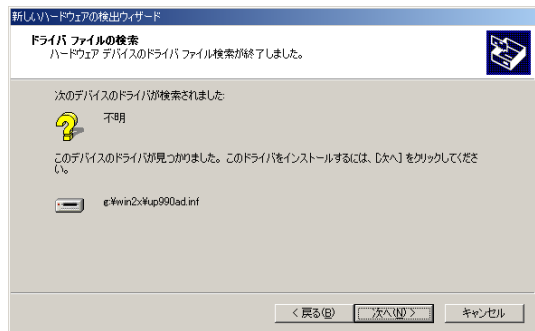
画面が次のようになります。



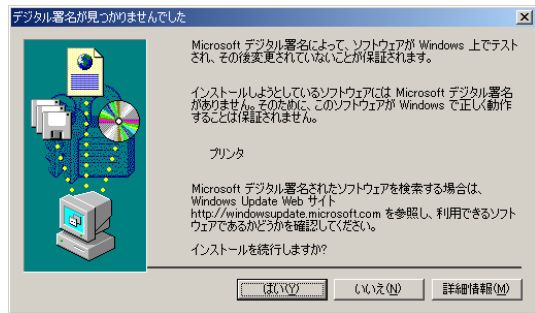
6 付属の CD-ROM 「PRINTER DRIVER & INSTRUCTIONS FOR USE UP-990AD/UP-970AD」 を CD-ROM ドライブに挿入する。

7 [CD-ROM ドライブ] を選択し、[次へ] をクリックする。

画面が次のようになります。

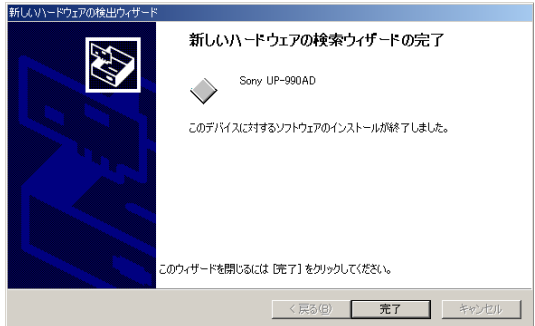


8 [次へ] をクリックする。



「デジタル署名が見つかりませんでした」ダイアログボックスが表示された場合には、[はい] をクリックする。

画面が次のようになります。



9 [完了] をクリックする。

以上でインストールは完了です。

10 コンピューターを再起動する。

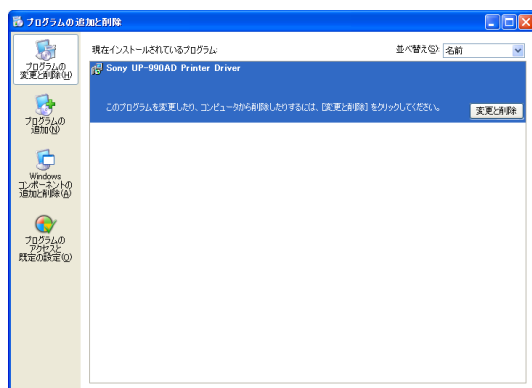
ご注意

手順 7 の画面で [キャンセル] を、または手順 8 の画面で [いいえ] を選択した場合、その後のインストール時に「新しいハードウェアの検出ウィザード」が表示されない場合があります。この場合は手順 3 の「新しいハードウェアの検出ウィザード」が表示されなかった場合に記載されている操作を行ってください。

プリンタードライバーをアンインストールする

プリンタードライバーをアンインストールする手順について説明します。

- 1 コンピューターの電源を入れ、Administrator、または Administrators グループのメンバーとしてログオンする。
- 2 [スタート] の [コントロールパネル] から [プログラムの追加と削除] (Windows 2000 の場合は [スタート] の [設定] から [コントロールパネル] を選択し、[アプリケーションの追加と削除] を選択する)。



- 3 [現在インストールされているプログラム] から「Sony UP-990AD/UP-970AD Printer Driver」を選択して、[変更と削除] をクリックする。

次のダイアログボックスが表示されます。



- 4 [はい] をクリックする。

プリンタードライバーがアンインストールされると、次のダイアログボックスが表示されます。



- 5 [はい] をクリックする。

コンピュータを再起動します。

以上でプリンタードライバーのアンインストールは完了です。

プリンターを設定する

アプリケーションからプリントを行う前に、プリンターのプロパティを設定します。

プリンターのプロパティは、以下に示すどちらかの手順で表示することができます。

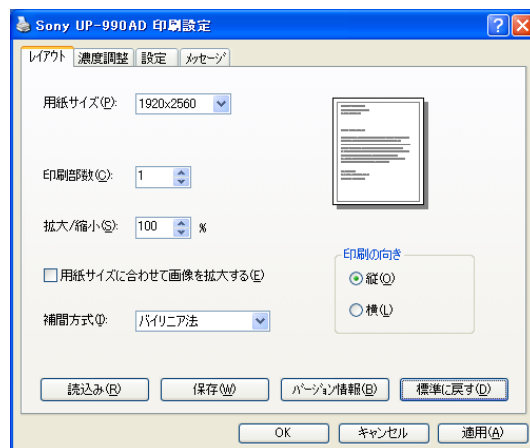
- [スタート] の [コントロールパネル] から [プリンタとFAX] (Windows 2000 の場合は [スタート] の [設定] から [プリンタ]) を選択します。Sony UP-990AD/UP-970AD のプリンターアイコンを選択し、[ファイル] メニューの [印刷設定] を選択します。この手順で設定した内容は、アプリケーションでプリントする場合の初期値になります。
- アプリケーションの [ファイル] メニューから、プリンターの設定を行う項目を選択します。この手順で設定した内容は、アプリケーションが終了するまで有効です。

ここでは、「UP-990AD/UP-970AD のプロパティ」の中で、UP-990AD/UP-970AD プリンター固有の設定を行うタブについて説明します。

Windows XP の画面を使って説明していますが、Windows 2000 でも設定項目や設定方法は同じです。

[レイアウト] タブ

プリントに関する基本的な設定を行います。



用紙サイズ

セットしている用紙のサイズを選択します。「1920 × 2560」、「2560 × 2560」、「3414 × 2560」から選択できます。

印刷部数

出力部数を選択します。1 から 255 まで設定できます。

拡大／縮小

拡大率または縮小率を指定します。指定できるのは、10% から 400% までの整数値です。画像の補間方式は下記の [補間方式] で選択できます。

[用紙サイズに合わせて画像を拡大する] との併用はできません。

用紙サイズに合わせて画像を拡大する

画像サイズが用紙サイズより小さい場合、画像を用紙サイズに合わせて拡大して印画します。画像の補間方式は下記の [補間方式] で選択できます。

[拡大／縮小] との併用はできません。

補間方式

画像の補間方式を選択します。「バイリニア法」と「ニアレストネイバー法」のどちらかを選択できます。

印刷の向き

プリントする向きを、[縦] または [横] から選択します。

読み込み

保存した設定値を読み込むことができます。

保存

設定値を保存することができます。

バージョン情報

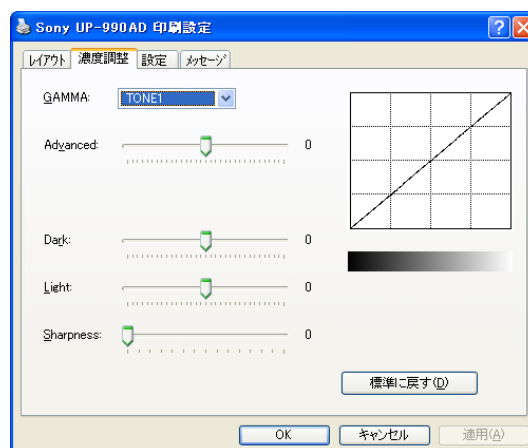
ドライバーのバージョンを表示します。

標準に戻す

設定内容をデフォルトの状態に戻します。

[濃度調整] タブ

プリントする画像の濃度を設定します。



GAMMA

「TONE1」、「TONE2」、「TONE3」から選択します。

Advanced

中間調の濃度を調整します。設定値を大きくするほど中間調の濃度が濃くなります。

Dark

暗い部分の階調を調整します。

Light

明るい部分の階調を調整します。

Sharpness

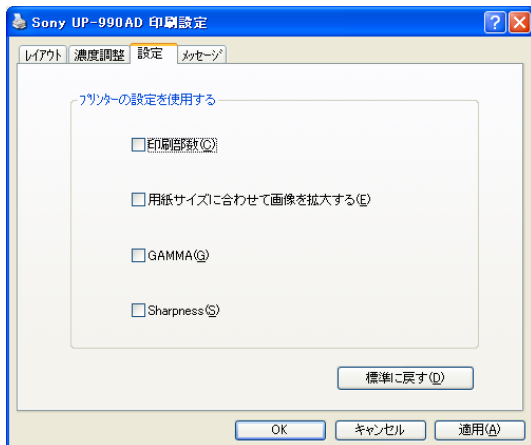
画像の輪郭を調整します。設定値を大きくするほど画像の輪郭が強調されます。

標準に戻す

設定内容をデフォルトの状態に戻します。

[設定] タブ

プリンター本体とプリンタードライバーのどちらの設定を使用するかを、項目ごとに設定します。



印刷部数

チェックボックスをオンにすると、プリンター本体の設定が使用されます。同時に、[レイアウト] タブの [印刷部数] が設定できなくなります。

チェックボックスをオフにすると、[レイアウト] タブの [印刷部数] の設定が使用されます。

用紙サイズに合わせて画像を拡大する

チェックボックスをオンにすると、プリンター本体の設定が使用されます。同時に、[レイアウト] タブの [用紙サイズに合わせて画像を拡大する] または [拡大/縮小] が設定できなくなります。

チェックボックスをオフにすると、[レイアウト] タブの [用紙サイズに合わせて画像を拡大する] または [拡大/縮小] の設定が使用されます。

GAMMA

チェックボックスをオンにすると、プリンター本体の設定が使用されます。同時に、[濃度調整] タブの [GAMMA] が設定できなくなります。

チェックボックスをオフにすると、[濃度調整] タブの [GAMMA] の設定が使用されます。

Sharpness

チェックボックスをオンにすると、プリンター本体の設定が使用されます。同時に、[濃度調整] タブの [Sharpness] が設定できなくなります。

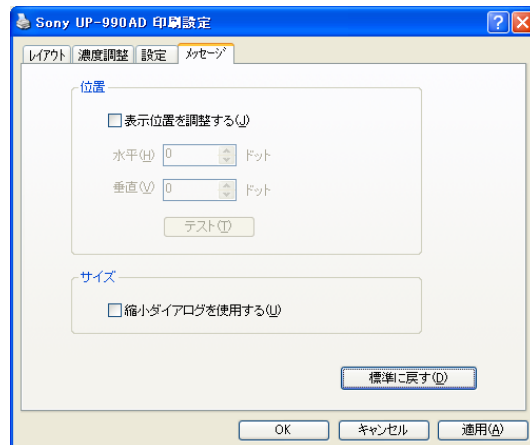
チェックボックスをオフにすると、[濃度調整] タブの [Sharpness] の設定が使用されます。

標準に戻す

設定内容をデフォルトの状態に戻します。

[メッセージ] タブ

メッセージダイアログボックスが表示される場所を設定します。



表示位置を調整する

[表示位置を調整する] をチェックすると、メッセージダイアログボックスの表示位置を調整することができます。[水平]、[垂直] で指定した位置にメッセージダイアログボックスが表示されます。

水平、垂直

メッセージダイアログボックスの左上の座標を入力します。

ここで指定した位置にメッセージダイアログボックスが表示されます。

テスト

[テスト] をクリックすると、メッセージダイアログボックスがどの位置に表示されるかを確認することができます。[水平]、[垂直] で指定した位置に確認用のダイアログボックスが表示されます。

縮小ダイアログを使用する

[縮小ダイアログを使用する] をチェックすると、メッセージダイアログボックスが縮小ダイアログボックスになります。

標準に戻す

設定内容をデフォルトの状態に戻します。