

PNG Export Tool

設定ガイド

UP-CR15L
UP-CR25L

本書は、画像ファイルを UP-CR15L/UP-CR25L 用テンプレートファイルに変換するための PNG Export Tool のインストール方法と使い方について説明しています。



目次

著作権について.....	3
PNG Export Tool について	3
準備.....	3
動作環境	3
インストールする	3
画面の見かた	4
テンプレートを作成する	5
テンプレートを使用するまでの流れ	5
画像を作成する	5
PNG Export Tool を起動する	5
構成を変換する PNG ファイルを選択する	6
所定のフォルダにテンプレートを出力する	6
テンプレートをプリンターにコピーする	6
作成されるフォルダとファイルについて	7

著作権について

権利者の許諾を得ることなく、このソフトウェアおよび設定ガイドの内容の全部または一部を複製すること、およびこのソフトウェアを賃貸に使用することは、著作権法上禁止されております。

ソフトウェアを使用したことによるお客様の損害、または第三者からのいかなる請求についても、当社は一切その責任を負い兼ねます。このソフトウェアの仕様は、改良のため予告なく変更することがありますが、ご了承ください。

Microsoft、Windows は、米国 Microsoft Corporation の米国およびその他の国における登録商標です。

その他、本書に記載されている製品名は、一般に各開発メーカーの登録商標あるいは商標です。なお、本文中で®、™ マークは明記していません。

PNG Export Tool について

PNG Export Tool は、市販の画像作成ソフトウェアで作成した PNG (Portable Network Graphics) 形式のテンプレートファイルを、Snap Lab シリーズで使用できる構成に変換するユーティリティです。

PNG Export Tool で変換したテンプレートファイルは、次のプリンターで使用できます。

- UP-CR15L (ファームウェア Ver. 1.00 以降)
- UP-CR25L (ファームウェア Ver. 1.00 以降)

最新の対象プリンター情報は、以下の Web サイトでご確認ください。

<http://www.sony.co.jp/snaplab>

準備

動作環境

PNG Export Tool を使用するには、次の動作環境を満たすパソコン (IBM PC/AT 互換機) が必要です。

オペレーティングシステム

- Microsoft Windows XP
- Microsoft Windows Vista
- Microsoft Windows 7

ディスプレイ (推奨)

XGA (1024 × 768 ピクセル) 以上、24 ビットカラー以上

最新の動作環境に関する情報は、以下の Web サイトでご確認ください。

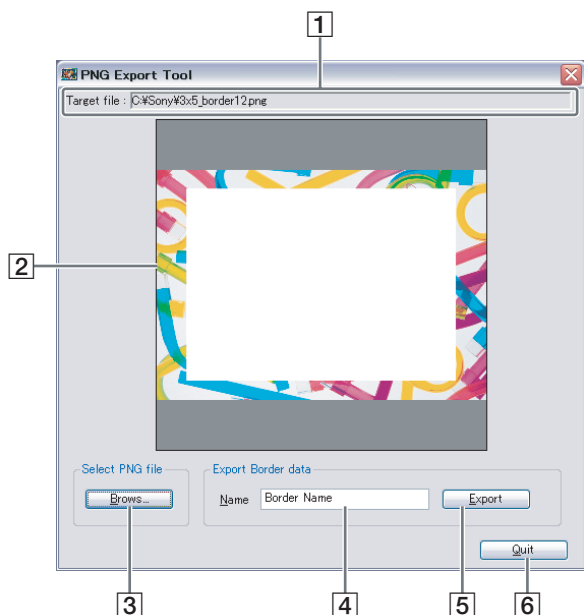
<http://www.sony.co.jp/snaplab>


インストールする

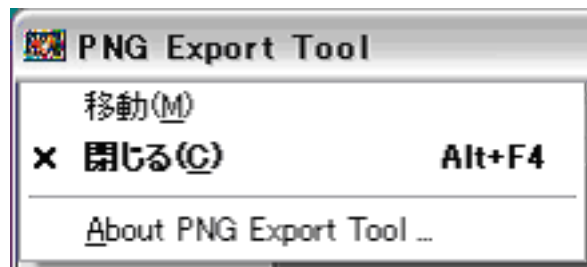
インストールの方法については、以下の Web サイトでご確認ください。

<http://www.sony.co.jp/snaplab>

画面の見かた



画面左上アイコンをクリックすると以下のメニューが表示されます。



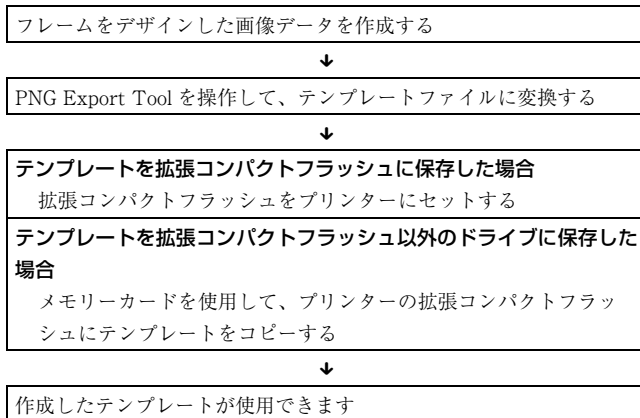
- 1 [移動(M)] メニュー
画面の位置を移動します。
- 2 [閉じる(C)] メニュー
PNG Export Toolを終了します。
- 3 [About PNG Export Tool ...] メニュー
PNG Export Toolのバージョン情報を表示します。

- 1 [Target file] ボックス
現在選択している PNG ファイルのフルパス名を表示します。
- 2 選択画像ボックス
現在選択している PNG ファイルを表示します。
- 3 [Brows...] ボタン
構成を変換する PNG ファイルを選択します。
- 4 [Name] 入力ボックス
Export するテンプレートの名称を入力します。
- 5 [Export] ボタン
所定のフォルダに構成を変換したテンプレートファイルを保存します。
- 6 [Quit] ボタン
PNG Export Toolを終了します。

テンプレートを作成する

ここでは、PNG Export Tool を使用して、テンプレートファイルを作成する手順を説明します。

テンプレートを使用するまでの流れ



画像を作成する

フレームをデザインした画像データを作成します。テンプレートとして使用できる画像のサイズは、プリントサイズによって決まっています。以下のサイズで画像データを作成してください。

画像サイズ

UP-CR15L の場合

- L サイズ : 横 1536 × 縦 1100 ピクセル
- KG (はがき) サイズ : 横 1848 × 縦 1248 ピクセル
- 10 × 10 cm サイズ : 横 1548 × 縦 1536 ピクセル
- 10 × 18 HV (ハイビジョン) サイズ : 横 2148 × 縦 1248 ピクセル
- 2L サイズ : 横 2148 × 縦 1536 ピクセル
- 10 × 20 cm サイズ : 横 2448 × 縦 1248 ピクセル

UP-CR25L の場合

- L サイズ : 横 1728 × 縦 1210 ピクセル
- KG (はがき) サイズ : 横 2048 × 縦 1382 ピクセル
- 2L サイズ : 横 2380 × 縦 1728 ピクセル
- 15 × 20 cm サイズ : 横 2724 × 縦 2048 ピクセル
- 10 × 20 cm サイズ : 横 2472 × 縦 1220 ピクセル*
- 6 切サイズ : 横 3056 × 縦 2472 ピクセル*
- W6 切サイズ : 横 3660 × 縦 2472 ピクセル*

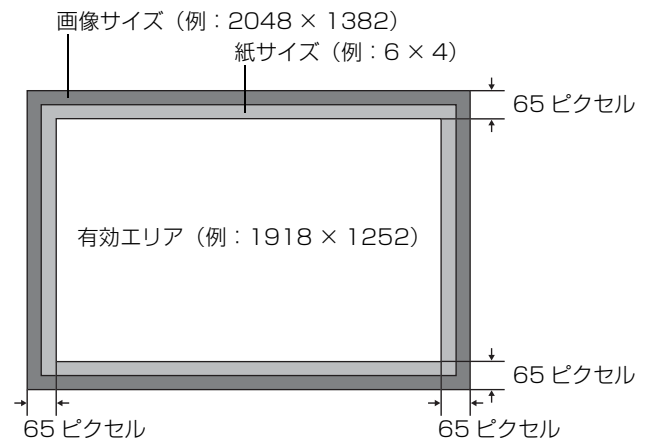
* 増設プリンター接続時に使用できます。対応するプリンターや詳細情報については、UP-CR25L のサポートページ (<http://www.sony.co.jp/snaplab>) をご覧ください。

PNG 形式

RGB 24 ビット + α チャンネル (半透過のファイルも使用することができます)

ご注意

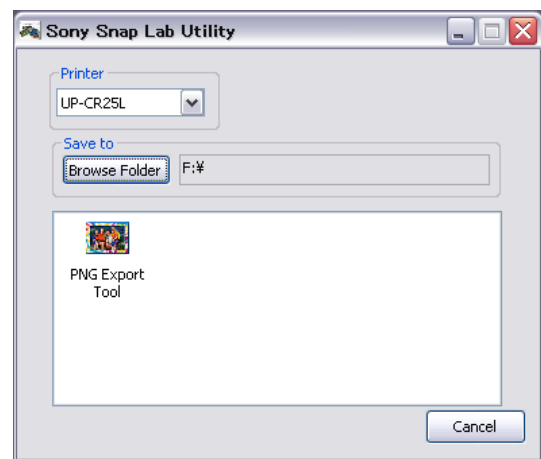
上記画像サイズの上下左右の端から 65 ピクセルまでの部分はプリントされないことがあります。これらの部分には、切れては困るロゴや文字を配置しないでください。お使いの画像作成ソフトウェアのガイドライン機能などで確認しながら作成してください。



PNG Export Tool を起動する

- 1 (SonySnapLabUtility.exe) をダブルクリックする。

Sony Snap Lab Utility 画面が表示されます。



- 2 「Printer」プルダウンメニューから設定したいプリンターの機種名を選ぶ。
- 3 「Browse Folder」ボタンをクリックし、ファイルの出力先 (フォルダ) を選ぶ。

ファイルの出力時には、以下のフォルダが自動的に作成されます。

UP-CR15L の場合

<出力先に指定したフォルダ> ¥Sony¥UPCR15

UP-CR25L の場合

<出力先に指定したフォルダ> ¥Sony¥UPCR20

出力先のドライブに拡張コンパクトフラッシュを指定して、直接出力することもできます。


ご注意

CD/DVD ドライブを出力先に指定することはできません。

4 (PNG Export Tool) アイコンをクリックする。

PNG Export Tool が起動します。

PNG Export Tool を終了する

画面右上の  ボタンをクリックする、画面左上アイコンをクリックして表示されるメニューの「× 閉じる」をクリックする、または [Quit] ボタンをクリックします。

構成を変換する PNG ファイルを選択する

[Brows...] ボタンをクリックして「ファイルを開く」ダイアログボックスを表示し、構成を変換する PNG ファイルを選択します。

表示されるファイルの一覧から構成を変換するファイルを選び、[開く] をクリックしてください。

メモ

エクスプローラから変換するファイルをドラッグ アンド ドロップで選択することもできます。

ご注意

PNG Export Tool では取り扱える PNG ファイルの色調、画像サイズに制限があります。詳しくは、「画像を作成する」(5 ページ) をご覧ください。

所定のフォルダにテンプレートを出力する

構成を変換する PNG ファイルを選択して、「Name」入力ボックスにテンプレートの名前を入力したあとに、[Export] ボタンをクリックして所定のフォルダに出力します。

テンプレートファイルの出力先は、テンプレートを利用するプリントサイズのフォルダを指定してください。

ご注意

名前の入力には、Windows でのファイル名称使用禁止文字 (“?”, “*”, “<”, “>”, “|”, “¥”, “:”) および全角文字 (漢字、ひらがな、カタカナ)、半角カナ文字は使用できません。

また、テンプレートの名前に以下の文字列は使用できません。

“AUX”、“CON”、“NUL”、“PRN”、“CLOCK”、“COM0” ~ “COM9”、“LPT0” ~ “LPT9”

※大文字・小文字は区別しません。

メモ

画像を選んでプリントするだけで、常に決められたフレームを合成してプリントすることができます。

テンプレートの名前に、「_SnapLabPrintLogo」(アンダーバー×2) を入力して出力してください。

ショップのロゴやイベント名称など、常にフレーム合成を行う際に便利です。

テンプレートをプリンターにコピーする

拡張コンパクトフラッシュにテンプレートを出力した場合

プリンターの拡張コンパクトフラッシュ用スロットに、拡張コンパクトフラッシュをセットします。

拡張コンパクトフラッシュ以外のドライブにテンプレートを出力した場合

次の手順で、作成したテンプレートを拡張コンパクトフラッシュにコピーします。

- 1 メモリーカードをプリンターにセットする。
- 2 プリンターの管理画面のテンプレートタブで、テンプレートをコピーする。

プリンターでの操作についての詳細は、プリンターの取扱説明書をご覧ください。

作成されるフォルダとファイルについて

PNG Export Tool を実行すると、次に示すフォルダとファイルが出力先のドライブに作成されます。

例：UP-CR25L の場合

ご使用になるプリンターによって、一部のフォルダの名称が異なります。

