

# プリンタードライバー

## 設定ガイド (Windows 7)

UP-DR250  
UP-CR25L

お買い上げいただきありがとうございます。

本書は Windows 7 用プリンタードライバーの設定方法について説明しています。

### **ご使用になる前に**

プリンタードライバーをご使用になる前に、必ず“Readme”ファイルをお読みください。

最新バージョンのプリンタードライバーをはじめ、本プリンタードライバーに関する情報が下記 URL に掲載されています。  
<http://www.sony.co.jp/Products/DP-driver/index-j.html>

本書では、UP-DR250 を Windows 7 に接続した場合に表示される画面を使って、設定方法を説明しています。UP-CR25L をご使用の場合は、UP-CR25L に読み替えてください。

Microsoft および Windows は米国 Microsoft Corporation の米国およびその他の国における登録商標です。

## プリンターを設定する

アプリケーションからプリントを行う前に、プリンターの設定画面を開いて設定します。

プリンターの設定画面は、以下に示すどちらかの手順で表示することができます。

- ・ [スタート] の [コントロールパネル] から [デバイスとプリンターの表示] を選択します。Sony UP-DR250 のプリンターアイコンを選択し、右クリックして [印刷設定 (G)] を選択します。この手順で設定した内容は、アプリケーションでプリントする場合の初期値になります。

### ご注意

アプリケーションによっては、初期値とならない場合があります。

- ・ アプリケーションの [ファイル (F)] メニューから、プリンターの設定を行う項目を選択します。この手順で設定した内容は、アプリケーションが終了するまで有効です。

ここでは、UP-DR250 の設定画面に表示される次のタブについて説明します。

### 【用紙】タブ

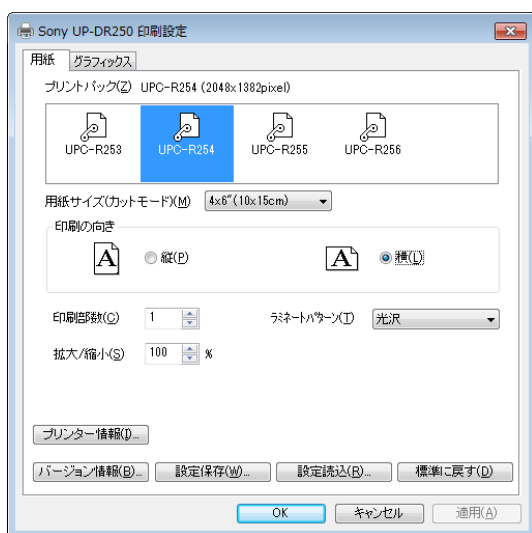
プリントに関する基本的な設定を行います。

### 【グラフィックス】タブ

色、明るさなど、画質に関する設定を行います。

## [用紙] タブの設定

プリントに関する基本的な設定を行います。



### プリントパック (Z)

使用するプリントパックを選択します。プリンターにセット可能なプリントパックと用紙サイズは、以下のとおりです。

プリントパック	最大プリントサイズ (画素数)
2UPC-R253 シリーズ	9 × 13 cm (1210 × 1728 ピクセル)
2UPC-R254 シリーズ	10 × 15 cm (1382 × 2048 ピクセル)
2UPC-R255 シリーズ	13 × 18 cm (1728 × 2380 ピクセル)
2UPC-R256 シリーズ	15 × 20 cm (2048 × 2724 ピクセル)

### 用紙サイズ (カットモード) (M)

プリントする用紙サイズを指定します。プリントパック 2UPC-R254、2UPC-R255 および 2UPC-R256 では、標準の用紙サイズで印刷する以外に、印刷ドキュメントの各ページを割り付けて印刷し、印刷後にカットすることができます。

1 枚の用紙に割り付けるページ数は、プリントパックに応じて以下ようになります。

#### 2UPC-R253 シリーズの場合

- ・ 3.5 × 5" (9 × 13 cm) (1210 × 1728 ピクセル)  
1 ページ (標準の用紙サイズ)

#### 2UPC-R254 シリーズの場合

- ・ 4 × 6" (10 × 15 cm) (1382 × 2048 ピクセル)  
1 ページ (標準の用紙サイズ)
- ・ 2 × 6" (5 × 15 cm) (691 × 2048 ピクセル)  
2 ページ (標準の用紙サイズを 2 つにカットする)

#### 2UPC-R255 シリーズの場合

- ・ 5 × 7" (13 × 18 cm) (1728 × 2380 ピクセル)  
1 ページ (標準の用紙サイズ)

- ・ 5 × 5" (13 × 13 cm) (1728 × 1728 ピクセル)  
1 ページ (5 × 5" の用紙サイズでカットする)
- ・ 3.5 × 5" (9 × 13 cm) (1210 × 1728 ピクセル)  
2 ページ (標準の用紙サイズを 2 つにカットする)

#### 2UPC-R256 シリーズの場合

- ・ 6 × 8" (15 × 20 cm) (2048 × 2724 ピクセル)  
1 ページ (標準の用紙サイズ)
- ・ 6 × 7" (15 × 18 cm) (2048 × 2380 ピクセル)  
1 ページ (6 × 7" の用紙サイズでカットする)
- ・ 4 × 6" (10 × 15 cm) (1382 × 2048 ピクセル)  
2 ページ (標準の用紙サイズを 2 つにカットする)

### 印刷の向き

プリントする向きを [縦 (P)] または [横 (L)] から選択します。

### 印刷部数 (C)

1 ~ 255 の範囲で設定できます。

### 拡大 / 縮小 (S)

拡大率または縮小率を指定します。20 ~ 400% の範囲で設定できます。

### ラミネートパターン (T)

プリント表面のラミネートの状態を次の 2 種類から選択できます。

- 光沢 光沢があるプリント画になります。
- マット 霧がかかったようなプリント画になります。

### プリンター情報 (I)

プリントパック、リボン残量、状態など、現在、接続されているプリンターに関する情報を表示します。

### バージョン情報 (B)

プリンタードライバーのバージョン情報が表示されます。

### 設定保存 (W)

印刷設定内の全ての設定値をファイルに保存します。

### 設定読込 (R)

保存されている設定値をファイルから読み込んで設定します。

### 標準に戻す (D)

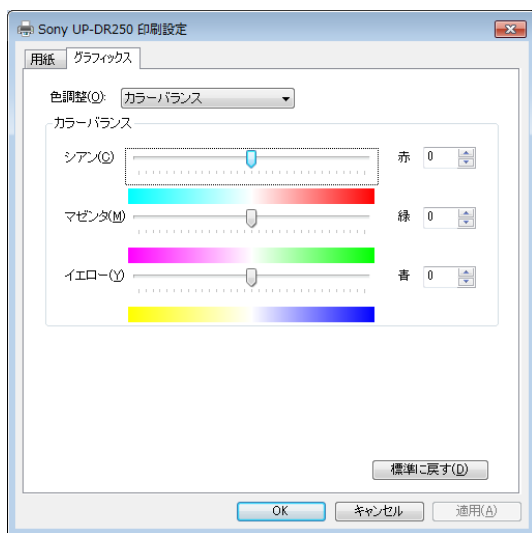
[用紙] タブで変更した設定をすべて初期状態に戻します。

## [グラフィックス] タブの設定

[色調整 (O)] リストボックスで [カラーバランス]、[明るさ]、[色補正]、[グレーバランス] を選択し、それぞれの設定を変更します。

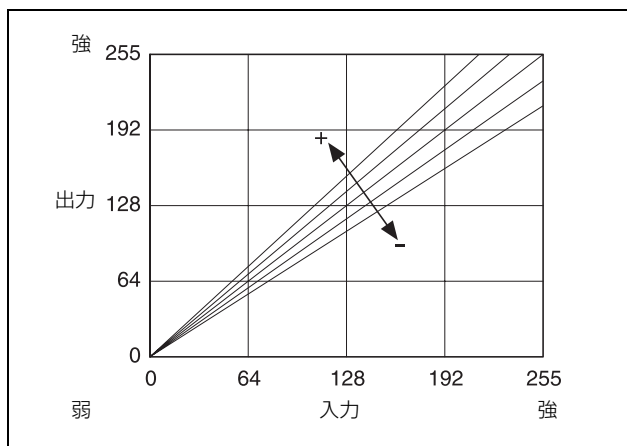
### カラーバランス

カラーバランスを調整します。スライダーを左右に動かして設定値を調整できます。また、右側のボックスに数値を入力して調整することもできます。



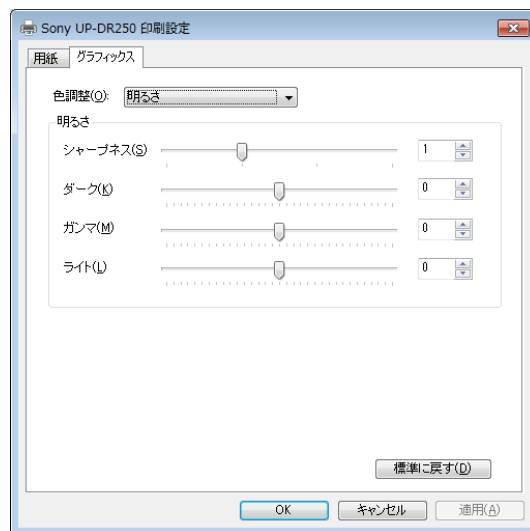
#### カラーバランス (赤、緑、青)

[シアン (C) —赤]、[マゼンタ (M) —緑]、[イエロー (Y) —青] の色別のスライダーがあります。赤、緑、青の各色はスライダーを右 (+) に動かすほど強くなり、左 (-) に動かすほど弱くなります。例えば、[シアン (C) —赤] のスライダーを左 (-) に動かすと赤が弱くなり、補色であるシアンが強くなります。



### 明るさ

明るさを調整します。スライダーを左右に動かして設定値を調整できます。また、右側のボックスに数値を入力して調整することもできます。

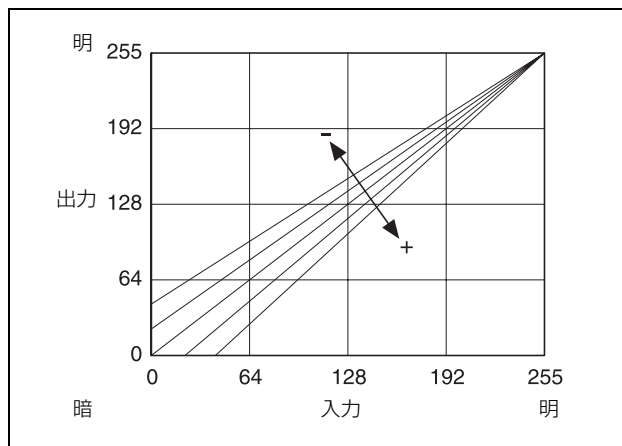


#### シャープネス (S)

画像の輪郭を調整します。画像の輪郭は、スライダーを右 (+) に動かすほど強調されていき、左 (-) に動かすほど弱まり、柔らかくなります。

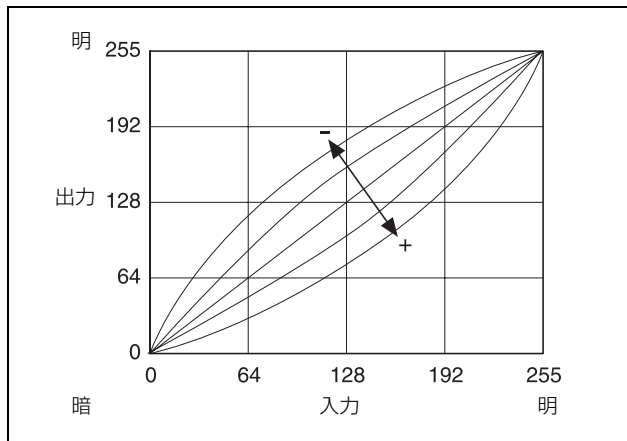
#### ダーク (K)

暗い部分の階調を調整します。暗い部分の階調は、スライダーを右 (+) に動かすほど暗くなり、左 (-) に動かすほど明るくなります。



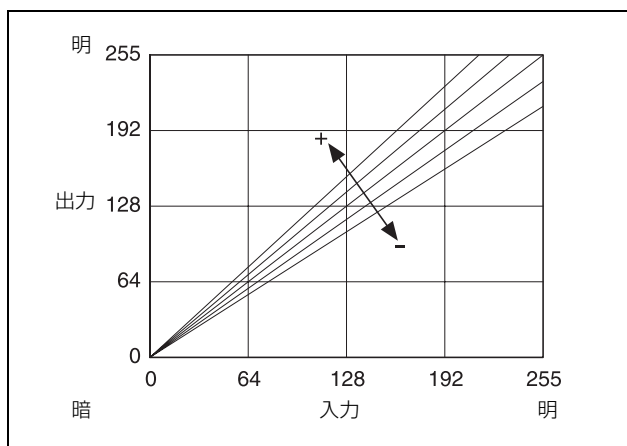
## ガンマ (M)

中間色の階調を調整します。中間部分の階調は、スライダーを右 (+) に動かすほど暗くなり、左 (-) に動かすほど明るくなります。



## ライト (L)

明るい部分の階調を調整します。明るい部分の階調は、スライダーを右 (+) に動かすほど明るくなり、左 (-) に動かすほど暗くなります。

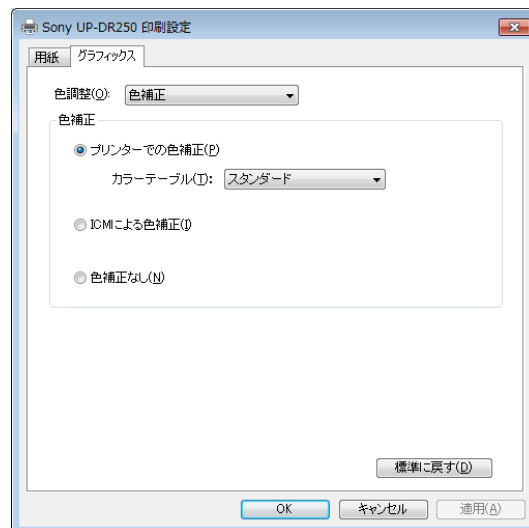


## ヒント

コントラストを調整するためには、ダークとライトを同時に動かします。ダークとライトを右 (+) に動かすとコントラストが強くなり (硬調)、左 (-) に動かすとコントラストが弱くなります (軟調)。

## 色補正

色補正の方法を選択します。



### プリンターでの色補正 (P)

プリンターでの色補正を行います。

プリンター内蔵のカラーテーブルを使用して色補正を行います。

### カラーテーブル (T)

プリンター内蔵のカラーテーブルを選択します。

**スタンダード:** プリンター標準の色再現を行います。

**エンハンス:** コントラストの高いメリハリのついた色再現を行います。

### ICMによる色補正 (I)

プリンターに関連づけられた ICC プロファイルを使用してプリンタードライバー内で ICM による色補正を行います。レンダリング方法は知覚的が使用されます。

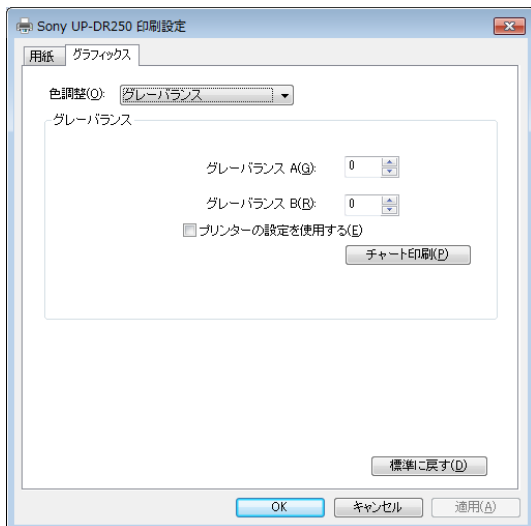
### 色補正なし (N)

プリンターおよびプリンタードライバーによる色補正を行いません。

## グレーバランス

グレーバランスの設定を変更します。

[チャート印刷] ボタンをクリックすると、A と B の 2 種類の No.0 ~ No.88 までのグレーパターンが印刷されます。A、B それぞれの印刷結果について、No.0 ~ No.88 までのパターンの中でグレーバランスが最適と思われるものを選んで、[グレーバランス A]、[グレーバランス B] に選んだパターンの番号を入力します。



### グレーバランス A (G)、グレーバランス B (R)

グレーのパターン番号を 0 ~ 88 の中から選択します。

### プリンターの設定を使用する (UP-DR250 のみ)

チェックボックスをオンにすると、プリンター本体で設定したグレーバランス A、グレーバランス B の値が使用されます。チェックボックスをオフにすると、プリンタードライバーで設定したグレーバランス A、グレーバランス B の値が使用されます。

### チャート印刷 (P)

グレーバランスのパターンを印刷します。

### ご注意

カットモードで 1 枚の用紙に複数ページを割り付ける設定がされている場合、チャート印刷はできません。カットモードの設定を標準の用紙サイズにして、印刷してください。

チャート印刷では、カラーバランスおよび明るさ (シャープネスを除く) の設定値を 0 として印刷します。なお、UP-DR250 をご使用の場合、チャート印刷の際に、「プリンターの設定を使用する」のチェックボックスをオフにしてください。オンにすると、チャート印刷が正しく行われません。

## カラーマネージメントによる印刷

Windows のカラーマネージメント (ICM) に対応したアプリケーションから印刷する場合は、ICC プロファイルのインストールが必要です。

付属の CD-ROM (あるいは、弊社ホームページからダウンロードしたファイル) の ICC Profile フォルダ内に、下記の ICC プロファイルが収められています。

UP-DR250 の場合：

UP-DR250\_UPC-R25X\_D50\_V100.icm

UP-CR25L の場合：

UP-CR25L\_UPC-R25X\_D50\_V100.icm

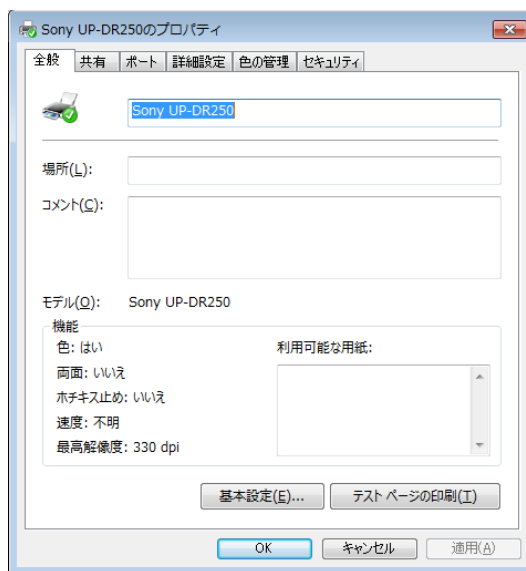
ICC プロファイルを使用する場合は、次の手順で設定を行ってください。

## ICC プロファイルのインストール

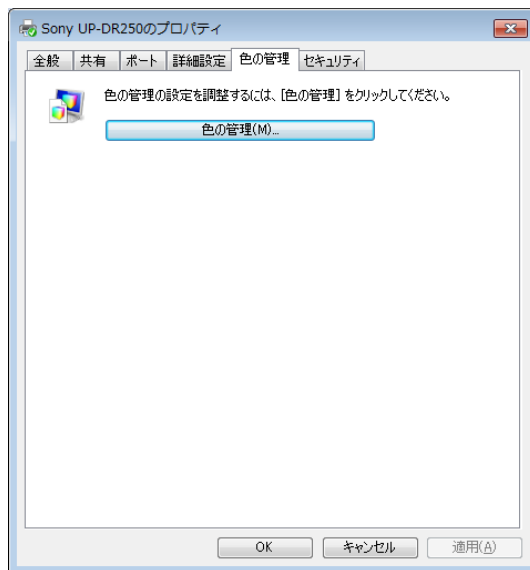
- 1 使用する ICC プロファイルのアイコンを選択する。
- 2 アイコンを右クリックし、[プロファイルのインストール] を選択する。

## ICC プロファイルの追加

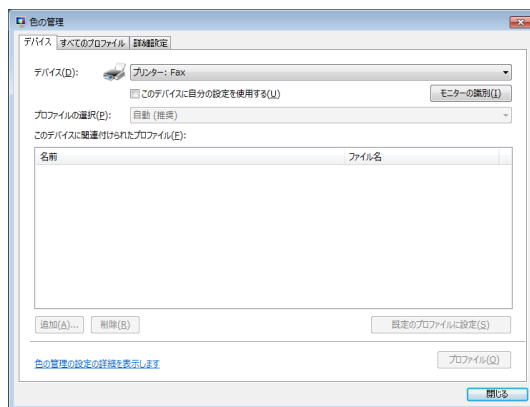
- 1 [スタート] の [コントロールパネル] から [デバイスとプリンターの表示] を選択する。
- 2 Sony UP-DR250 のプリンターアイコンを選択し、右クリックして [プリンターのプロパティ (P)] を開く。



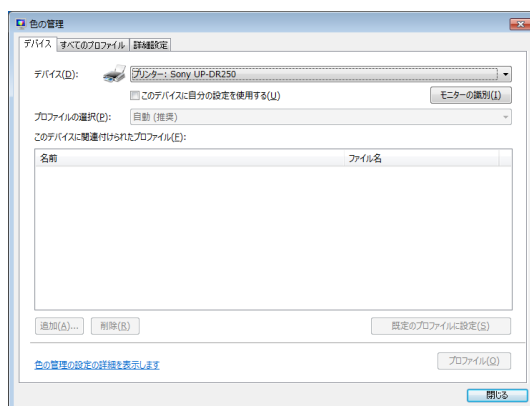
3 [色の管理] タブをクリックする。



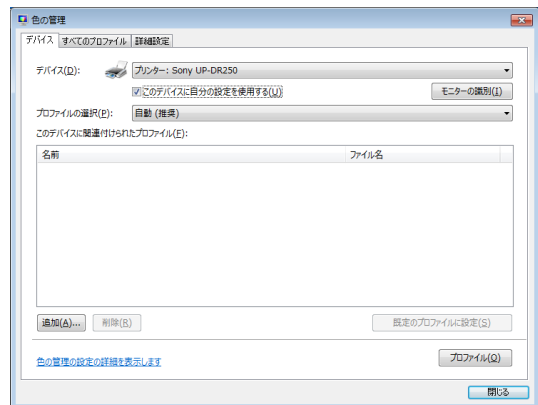
4 [色の管理 (M)] をクリックする。



5 [デバイス (D)] のプルダウンメニューから [プリンター : Sony UP-DR250] を選択する。

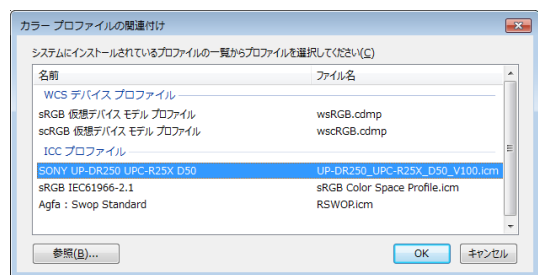


6 [このデバイスに自分の設定を使用する (U)] にチェックを入れる。



7 [追加 (A)] ボタンをクリックする。

8 表示されたリストの中から、使用するプロファイルを選択し、[OK] をクリックする。



9 プロファイルが追加されたことを確認し、[閉じる] をクリックしてダイアログを閉じる。



10 [OK] をクリックし、プロパティを閉じる。

### ご注意

アプリケーションによっては、アプリケーション側でも ICC プロファイルを指定する必要があります。詳しくは、アプリケーションに付属の取扱説明書をご覧ください。

## プリンターによる色補正の解除

アプリケーションでカラーマネージメント (ICM) をお  
使いになる場合には、プリンターによる色補正を解除す  
る必要があります。5 ページの色補正の設定方法に従い、  
[色補正なし] を選択してください。