

プリンタードライバー

設定ガイド (Windows Vista/Windows XP)

UP-CR15L
UP-CX2

お買い上げいただきありがとうございます。

本書は Windows Vista、Windows XP 用プリンタードライバーの設定方法について説明しています。

ご使用になる前に

プリンタードライバーをご使用になる前に、必ず“Readme”ファイルをお読みください。

最新バージョンのプリンタードライバーをはじめ、本プリンタードライバーに関する情報が下記 URL に掲載されています。
<http://www.sony.co.jp/Products/DP-driver/index-j.html>

本書では、UP-CR15L を Windows Vista に接続した場合に表示される画面を使って、設定方法を説明しています。UP-CX2 をご使用の場合は、UP-CX2 に読み替えてください。また、Windows XP をご使用の場合は、Windows XP に読み替えてください。

Microsoft および Windows は米国 Microsoft Corporation の米国およびその他の国における登録商標です。

プリンターを設定する

アプリケーションからプリントを行う前に、プリンターの設定画面を開いて設定します。

プリンターの設定画面は、以下に示すどちらかの手順で表示することができます。

- ・ [スタート] の [コントロールパネル] から [プリンタ] (Windows XP の場合は [プリンタと FAX]) を選択します。Sony UP-CR15L のプリンターアイコンを選択し、コマンドバーの [印刷設定の選択] (Windows XP の場合は [ファイル (F)] メニューの [印刷設定 (E)]) を選択します。この手順で設定した内容は、アプリケーションでプリントする場合の初期値になります。

ご注意

アプリケーションによっては、初期値とならない場合があります。

- ・ アプリケーションの [ファイル (F)] メニューから、プリンターの設定を行う項目を選択します。この手順で設定した内容は、アプリケーションが終了するまで有効です。

ここでは、UP-CR15L の設定画面に表示される次のタブについて説明します。

【用紙】 タブ

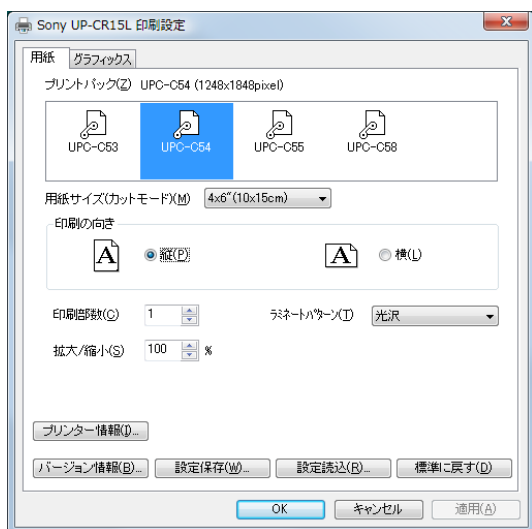
プリントに関する基本的な設定を行います。

【グラフィックス】 タブ

色、明るさなど、画質に関する設定を行います。

[用紙] タブの設定

プリントに関する基本的な設定を行います。



プリントパック (Z)

使用するプリントパックを選択します。プリンターにセット可能なプリントパックと用紙サイズは、以下のとおりです。

プリントパック	最大プリントサイズ (画素数)
2UPC-C53 シリーズ	9 × 13 cm (1100 × 1536 ピクセル)
2UPC-C54 シリーズ	10 × 15 cm (1248 × 1848 ピクセル)
2UPC-C55 シリーズ	13 × 18 cm (1536 × 2148 ピクセル)
2UPC-C58 シリーズ	10 × 20 cm (1248 × 2448 ピクセル)

用紙サイズ (カットモード) (M)

プリントする用紙サイズを指定します。プリントパック 2UPC-C55 および 2UPC-C58 では、標準の用紙サイズで印刷する以外に、印刷ドキュメントの各ページを割り付けて印刷し、印刷後にカットすることができます。1 枚の用紙に割り付けるページ数は、プリントパックに応じて以下ようになります。

2UPC-C53 シリーズの場合

- ・ 3.5 × 5" (9 × 13 cm) (1100 × 1536 ピクセル)
1 ページ (標準の用紙サイズ)

2UPC-C54 シリーズの場合

- ・ 4 × 6" (10 × 15 cm) (1248 × 1848 ピクセル)
1 ページ (標準の用紙サイズ)

2UPC-C55 シリーズの場合

- ・ 5 × 7" (13 × 18 cm) (1536 × 2148 ピクセル)
1 ページ (標準の用紙サイズ)
- ・ 5 × 5" (13 × 13 cm) (1536 × 1548 ピクセル)
1 ページ (5 × 5" の用紙サイズでカットする)

- ・ 3.5 × 5" (9 × 13 cm) (1100 × 1536 ピクセル)
2 ページ (標準の用紙サイズを 2 つにカットする)

2UPC-C58 シリーズの場合

- ・ 4 × 8" (10 × 20 cm) (1248 × 2448 ピクセル)
1 ページ (標準の用紙サイズ)
- ・ 4 × 7" (10 × 18 cm) (1248 × 2148 ピクセル)
1 ページ (4 × 7" の用紙サイズでカットする)
- ・ 4 × 4" (10 × 10 cm) (1248 × 1248 ピクセル)
2 ページ (標準の用紙サイズを 2 つにカットする)

印刷の向き

プリントする向きを [縦 (P)] または [横 (L)] から選択します。

印刷部数 (C)

1 ~ 255 の範囲で設定できます。

拡大 / 縮小 (S)

拡大率または縮小率を指定します。20 ~ 400% の範囲で設定できます。

ラミネートパターン (T)

プリント表面のラミネートの状態を次の 2 種類から選択できます。

- 光沢 光沢があるプリント画になります。
- マット 霧がかかったようなプリント画になります。

プリンター情報 (I)

プリントパック、リボン残量、状態など、現在、接続されているプリンターに関する情報を表示します。

バージョン情報 (B)

プリンタードライバーのバージョン情報が表示されます。

設定保存 (W)

印刷設定内の全ての設定値をファイルに保存します。

設定読込 (R)

保存されている設定値をファイルから読み込んで設定します。

標準に戻す (D)

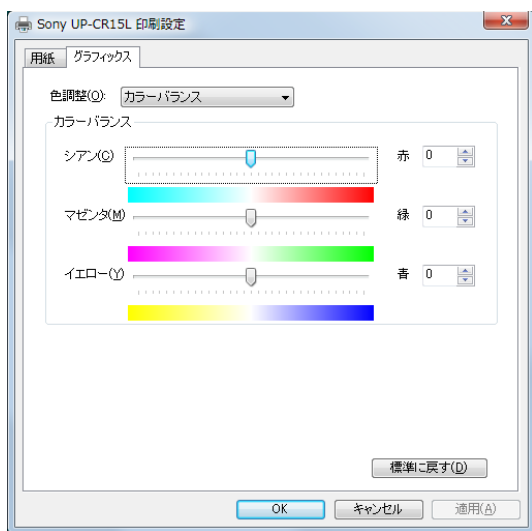
[用紙] タブで変更した設定をすべて初期状態に戻します。

[グラフィックス] タブの設定

[色調整 (O)] リストボックスで [カラーバランス]、[明るさ]、[色補正]、[グレーバランス] を選択し、それぞれの設定を変更します。

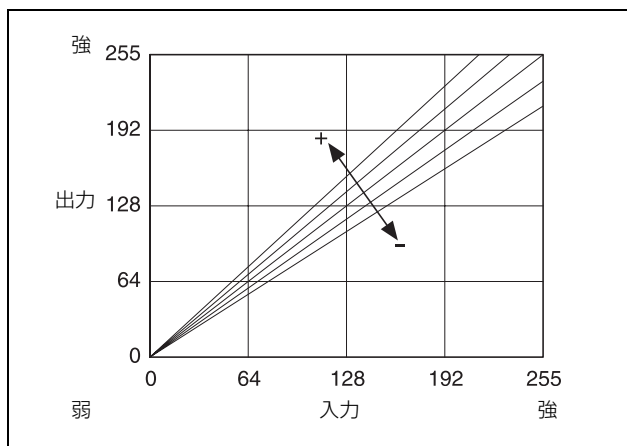
カラーバランス

カラーバランスを調整します。スライダーを左右に動かして設定値を調整できます。また、右側のボックスに数値を入力して調整することもできます。



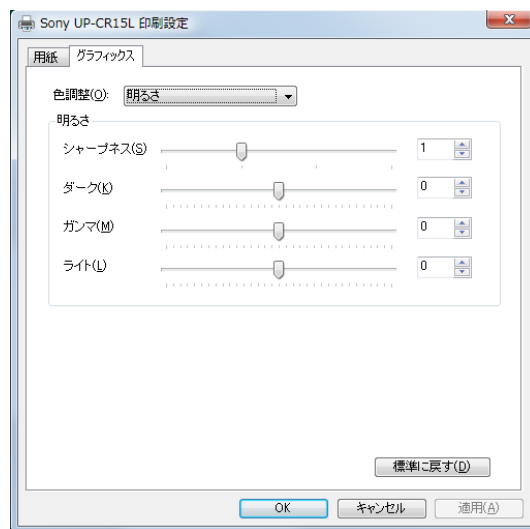
カラーバランス (赤、緑、青)

[シアン (C) —赤]、[マゼンタ (M) —緑]、[イエロー (Y) —青] の色別のスライダーがあります。赤、緑、青の各色はスライダーを右 (+) に動かすほど強くなり、左 (-) に動かすほど弱くなります。例えば、[シアン (C) —赤] のスライダーを左 (-) に動かすと赤が弱くなり、補色であるシアンが強くなります。



明るさ

明るさを調整します。スライダーを左右に動かして設定値を調整できます。また、右側のボックスに数値を入力して調整することもできます。

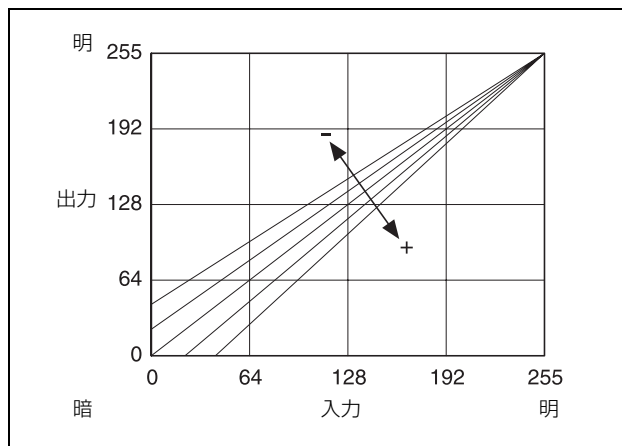


シャープネス (S)

画像の輪郭を調整します。画像の輪郭は、スライダーを右 (+) に動かすほど強調されていき、左 (-) に動かすほど弱まり、柔らかくなります。

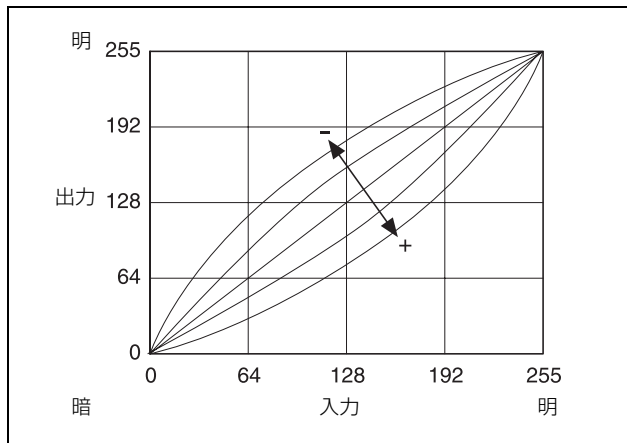
ダーク (K)

暗い部分の階調を調整します。暗い部分の階調は、スライダーを右 (+) に動かすほど暗くなり、左 (-) に動かすほど明るくなります。



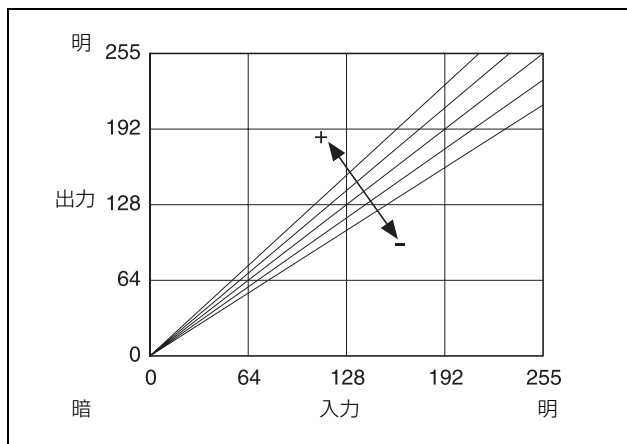
ガンマ (M)

中間色の階調を調整します。中間部分の階調は、スライダーを右 (+) に動かすほど暗くなり、左 (-) に動かすほど明るくなります。



ライト (L)

明るい部分の階調を調整します。明るい部分の階調は、スライダーを右 (+) に動かすほど明るくなり、左 (-) に動かすほど暗くなります。

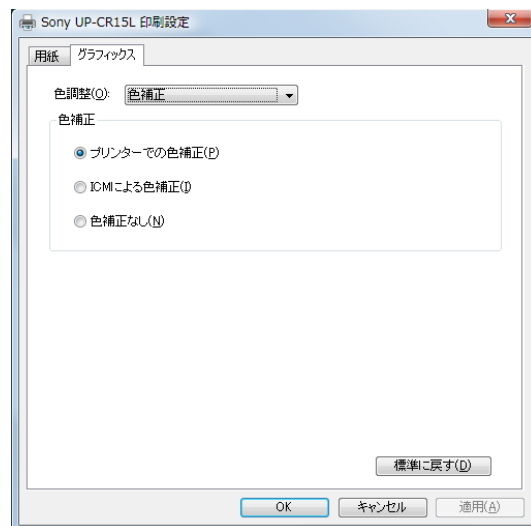


ヒント

コントラストを調整するためには、ダークとライトを同時に動かします。ダークとライトを右 (+) に動かすとコントラストが強くなり (硬調)、左 (-) に動かすとコントラストが弱くなります (軟調)。

色補正

色補正の方法を選択します。



プリンターでの色補正 (P)

プリンターで色補正を行います。

ICMによる色補正 (I)

プリンターに関連づけされた ICC プロファイルを使用してプリンタードライバー内で ICM による色補正を行います。レンダリング方法は知覚的が使用されます。

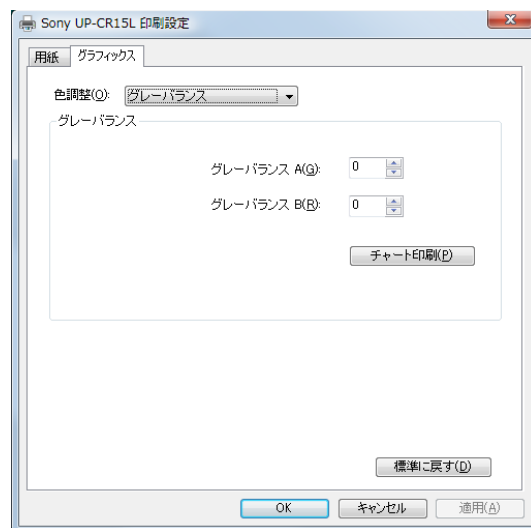
色補正なし (N)

プリンターおよびプリンタードライバーによる色補正を行いません。

グレーバランス

グレーバランスの設定を変更します。

[チャート印刷] ボタンをクリックすると、A と B の 2 種類の No.0 ~ No.88 までのグレーパターンが印刷されます。A、B それぞれの印刷結果について、No.0 ~ No.88 までのパターンの中でグレーバランスが最適と思われるものを選んで、[グレーバランス A]、[グレーバランス B] に選んだパターンの番号を入力します。



グレーバランス A (G)、グレーバランス B (R)
グレーのパターン番号を 0～88 の中から選択します。

チャート印刷 (P)

グレーバランスのパターンを印刷します。

ご注意

カットモードで 1 枚の用紙に複数ページを割り付ける設定がされている場合、チャート印刷はできません。カットモードの設定を標準の用紙サイズにして、印刷してください。

チャート印刷では、カラーバランスおよび明るさ（シャープネスを除く）の設定値を 0 として印刷します。

カラーマネージメントによる印刷

Windows のカラーマネージメント (ICM) に対応したアプリケーションから印刷する場合は、ICC プロファイルのインストールが必要です。

付属の CD-ROM（あるいは、弊社ホームページからダウンロードしたファイル）の ICC Profile フォルダ内に、下記の ICC プロファイルが収められています。

UP-CR15L の場合：

UP-CR15L_UPC-C5X_D50_V100.icm

UP-CX2 の場合：

UP-CX2_UPC-C5X_D50_V100.icm

ICC プロファイルを使用する場合は、次の手順で設定を行ってください。

ICC プロファイルのインストール

- 1 使用する ICC プロファイルのアイコンを選択する。
- 2 アイコンを右クリックし、[プロファイルのインストール] を選択する。

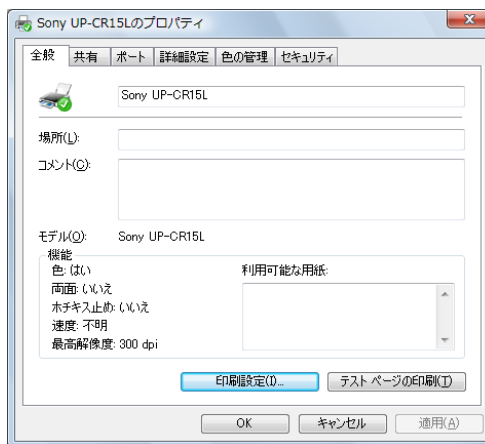
ICC プロファイルの追加

ICC プロファイルの追加手順は、Windows Vista の場合と Windows XP の場合で操作が異なります。

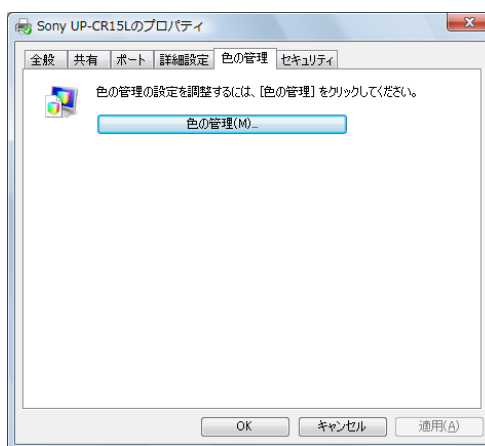
Windows Vista の場合

- 1 [スタート] の [コントロールパネル] から [プリンタ] を選択する。

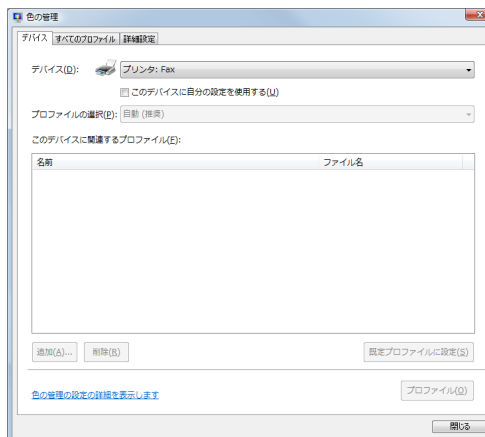
- 2 Sony UP-CR15L のプリンターアイコンを選択し、右クリックして [プロパティ (R)] を開く。



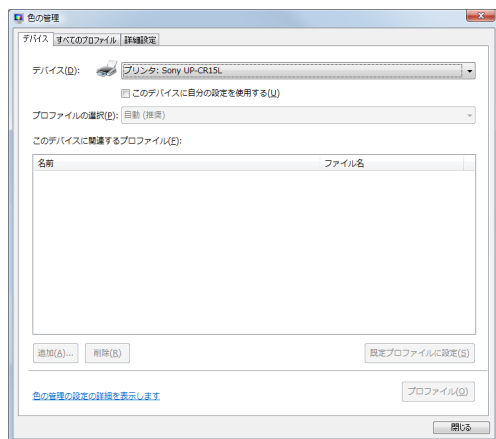
- 3 [色の管理] タブをクリックする。



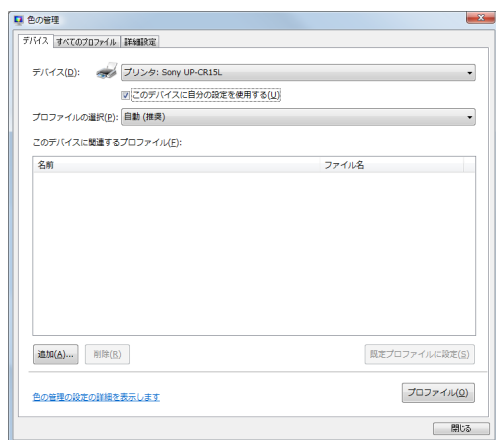
- 4 [色の管理 (M)] をクリックする。



- 5 [デバイス (D)] のプルダウンメニューから [プリンタ : Sony UP-CR15L] を選択する。

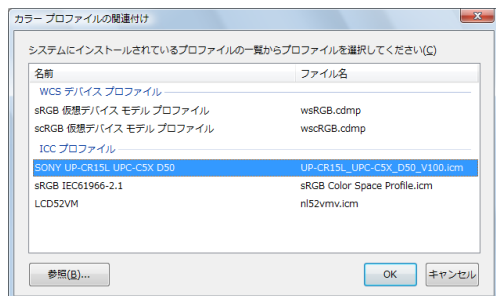


- 6 [このデバイスに自分の設定を使用する (U)] にチェックを入れる。

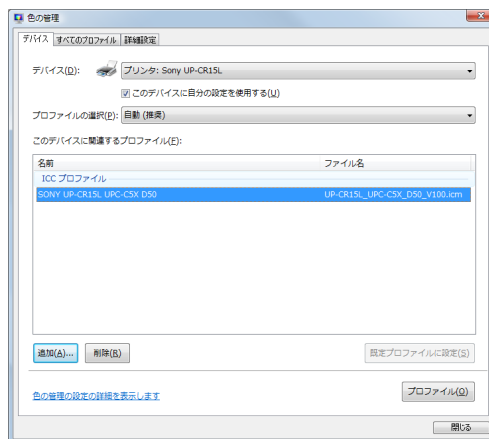


- 7 [追加 (A)] ボタンをクリックする。

- 8 表示されたリストの中から、使用するプロファイルを選択し、[OK] をクリックする。



- 9 プロファイルが追加されたことを確認し、[閉じる] をクリックしてダイアログを閉じる。



- 10 [OK] をクリックし、プロパティを閉じる。

ご注意

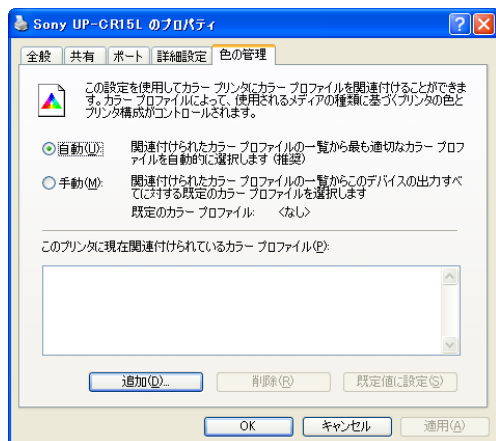
アプリケーションによっては、アプリケーション側でも ICC プロファイルを指定する必要があります。詳しくは、アプリケーションに付属の取扱説明書をご覧ください。

Windows XP の場合

- 1 [スタート] の [コントロールパネル] から [プリンタと FAX] を選択する。
- 2 Sony UP-CR15L のプリンターアイコンを選択し、右クリックして [プロパティ (R)] を開く。



3 [色の管理] タブをクリックする。



4 [追加 (D)] ボタンをクリックする。

5 表示されたリストの中から、使用するプロファイルを選択し、[追加 (D)] をクリックする。



6 [OK] をクリックし、プロパティを閉じる。

ご注意

アプリケーションによっては、アプリケーション側でも ICC プロファイルを指定する必要があります。詳しくは、アプリケーションに付属の取扱説明書をご覧ください。

プリンターによる色補正の解除

アプリケーションでカラーマネージメント (ICM) をお使いになる場合には、プリンターによる色補正を解除する必要があります。5 ページの色補正の設定方法に従い、[色補正なし] を選択してください。